

# និន្នាការសេដ្ឋកិច្ចសង្គម

## Socio-Economic Trends

ខែវិច្ឆិកា-ធ្នូ ឆ្នាំ២០១៧ / November-December 2017

### មាតិកា

	<b>ទំព័រ</b>
ខ្លឹមសារសង្ខេប/Executive summary	២
<b>១. និន្នាការសេដ្ឋកិច្ចកម្ពុជា/Cambodia economic trends</b>	<b>៥</b>
១.១. សន្ទស្សន៍ថ្លៃទំនិញប្រើប្រាស់/Consumer price index	៥
១.២. វិស័យហិរញ្ញវត្ថុ/Finance	៦
១.៣. វិស័យពាណិជ្ជកម្ម/Trade	៧
១.៤. ការអនុវត្តថវិកា/Budget execution	៨
១.៥. វិស័យវិនិយោគឯកជន/Private investment	១០
១.៦. វិស័យទេសចរណ៍/Tourism	១០
១.៧. វិស័យសំណង់/Construction	១១
<b>២. និន្នាការថ្លៃទំនិញសំខាន់ៗលើទីផ្សារអន្តរជាតិ/International commodity prices</b>	<b>១១</b>
២.១. ថ្លៃប្រេងឆៅ (Crude oil price: Brent, WTI, Dubai)	១១
២.២. ថ្លៃអង្ករ (Rice price: 5%, 25%, 100% broken)	១១
២.៣. ថ្លៃកៅស៊ូ (Rubber price: TSR20, SGP/MYS)	១១
<b>៣. ឧបសម្ព័ន្ធ</b>	<b>១៣</b>

ថ្ងៃ ខែ ឆ្នាំរកា នព្វស័ក ព.ស២៥៦១  
រាជធានីភ្នំពេញ ថ្ងៃទី ខែ ឆ្នាំ២០១៨

**ប្រធាននាយកដ្ឋានស្តីទី**  
**នាយកដ្ឋានស្តីទី និងវិភាគសេដ្ឋកិច្ច**

**សុខ ខន**

**សង្ខេបសារសង្ខេប / Executive summary**

១. សន្ទស្សន៍ថ្លៃទំនិញប្រើប្រាស់នៅរាជធានីភ្នំពេញក្នុងខែធ្នូ ឆ្នាំ២០១៧ បានកើនឡើងក្នុងអត្រា ០,៥% ធៀបនឹងខែមុន និងកើនឡើង ២,២% បើធៀបនឹង១២ខែមុន ទាបជាងឆ្នាំ២០១៦កន្លងទៅដែលមានអត្រា ៣,៩% ។ អត្រាអតិផរណានេះស្ថិតនៅក្នុងកម្រិតមួយដែលអាចគ្រប់គ្រងបាន, អាចជួយជំរុញសកម្មភាពផលិតកម្មក្នុងស្រុក និងរួមចំណែកក្នុងការរក្សាស្ថិរភាពម៉ាក្រូសេដ្ឋកិច្ចផងដែរ។

២. គិតត្រឹមខែវិច្ឆិកា ឆ្នាំ២០១៧ ឥណទានផ្តល់ដោយធនាគារពាណិជ្ជមានចំនួន ៦៦.៧៤៣ប៊ីលានរៀល បានកើនឡើង ១,៦% ធៀបនឹងខែមុន និងកើនឡើង ១៧,២% ធៀបនឹង១ឆ្នាំមុន។ ក្នុងរយៈពេល៥ឆ្នាំ២០១១-២០១៥ ឥណទានផ្តល់ដោយធនាគារពាណិជ្ជមានកំណើនក្នុងអត្រាមធ្យម ២៩,៥% ក្នុងមួយឆ្នាំ ប៉ុន្តែបានថយចុះមកត្រឹម ១៩% ក្នុងឆ្នាំ២០១៦ កន្លងទៅ, ពោលគឺបន្ទាប់ពីមានការអនុវត្តនិយ័តកម្មថ្មីនៃធនាគារជាតិអំពីអនុបាតក្របខ័ណ្ឌសន្និធិយភាព ដែលតម្រូវឱ្យគ្រឹះស្ថានធនាគារមានអនុបាតស្មើឬលើស ៦០% គិតចាប់ពីខែកញ្ញា ឆ្នាំ២០១៦ និងបន្តលើកកម្ពស់អនុបាតនេះជាលំដាប់ឱ្យដល់១០០% គិតចាប់ពីខែមករា ឆ្នាំ២០២០។

អត្រាការប្រាក់ធនាគារពាណិជ្ជចំពោះកម្ចីជាប្រាក់រៀល និងដុល្លារស្មើនឹង ១៤,៤៤% និង១១,៥៧% បានថយចុះបន្តិចធៀបទៅនឹងដើមឆ្នាំ ប៉ុន្តែនៅតែមានអត្រាខ្ពស់នៅឡើយធៀបនឹងប្រទេសជិតខាងក្នុងតំបន់។ អត្រាការប្រាក់កម្ចីជាប្រាក់រៀលនៅតែខ្ពស់ជាងប្រាក់ដុល្លារ ដែលមួយផ្នែកដោយសារលក្ខណៈកម្ចីប្រាក់រៀលភាគច្រើនជាខ្នាតតូច និងសម្រាប់អតិថិជនជាកសិករឬនៅទីជនបទ និងប្រតិបត្តិការជាប្រាក់រៀលមានទំហំតូច ដែលនាំឱ្យមានចំណាយប្រតិបត្តិការខ្ពស់ក្នុងន័យសេដ្ឋកិច្ចមាត្រដ្ឋាន។

រូបិយវត្ថុទូទៅ M2 បានកើនដល់ ៧០.៨១៤ប៊ីលានរៀល កើនឡើង ០,៨% ធៀបនឹងខែមុន (កើនឡើង ២៤,៣% ធៀបនឹង១ឆ្នាំមុន), ក្នុងនោះប្រាក់បញ្ញើជារូបិយប័ណ្ណបរទេសមានចំនួន ៥៩.០០០ប៊ីលានរៀល បានកើនឡើង ០,៧% ធៀបនឹងខែមុន។

តម្លៃជួញដូរលើទិផ្សារមូលបត្រកម្ពុជា (CSX) មានចំនួន ១២.៥៧០លានរៀល បានកើនឡើង ២៥% ធៀបទៅនឹងឆ្នាំ២០១៦ ដែលមានតម្លៃជួញដូរ ១០.០២៤លានរៀល។

៣. ក្នុងឆ្នាំ២០១៧ ទំហំទឹកប្រាក់នៃការនាំចូលមានចំនួន ១៣.៦១៥លានដុល្លារ បានកើនឡើង ១១,២% ធៀបនឹងរយៈពេលដូចគ្នាឆ្នាំមុន ក្នុងនោះការនាំចូលគ្រឿងយន្តកើនឡើង ១២,៧%, ទំនិញវាយនភ័ណ្ឌកើនឡើង ៥,៧% និងបរិក្ខារសំណង់កើនឡើង ១២,៨% ។ រីឯទំហំទឹកប្រាក់នាំចេញមានចំនួន ១១.១៤២លានដុល្លារ បានកើនឡើង ៩,៤% ធៀបនឹងរយៈពេលដូចគ្នាឆ្នាំមុន, ក្នុងនោះការនាំចេញផលិតផលវាយនភ័ណ្ឌនិងស្បែកជើងកើនឡើង ៧,៧% និងការនាំចេញផលិតផលកៅស៊ូកើនឡើង ៥៣,៨% ។ គោលដៅទិផ្សារនាំចេញសំខាន់ៗរបស់កម្ពុជាមានដូចជា សហគមន៍អឺរ៉ុប (៣៩% នៃទំហំទឹកប្រាក់នាំចេញសរុប) សហរដ្ឋអាមេរិក (២២%) អាស៊ាន (១០%), ជប៉ុន (៨%) និងផ្សេងៗ (២២%) ។

៤. នៅឆ្នាំ២០១៧ ចំណូលក្នុងស្រុកសម្រាប់រដ្ឋបាលថ្នាក់ជាតិអនុវត្តបានចំនួន ១៦.៦៤៨,២៧ប៊ីលានរៀល គឺខ្ពស់ជាងច្បាប់ហិរញ្ញវត្ថុប្រចាំឆ្នាំ ៦,៤% ឬបានកើនឡើង ១៥,៦% បើធៀបនឹង ឆ្នាំ២០១៦ ក្នុងនោះចំណូលចរន្តអនុវត្តបាន

ចំនួន ១៦.៥៣០,៥១ប៊ីលានរៀល គឺខ្ពស់ជាងច្បាប់ហិរញ្ញវត្ថុប្រចាំឆ្នាំ ៦,៦% ឬបានកើនឡើង ១៥,៨% បើធៀបនឹងឆ្នាំ ២០១៦ ដោយសារការកើនឡើងរៀងគ្នានៃចំណូលសារពើពន្ធ និងចំណូលមិនមែនសារពើពន្ធប្រមាណ ១៧,៤% និង ៦,៣%។

ចំណាយសរុបនៅរដ្ឋបាលថ្នាក់ជាតិអនុវត្តបានចំនួន ១៧.២៥១ប៊ីលានរៀល គឺទាបជាង ១១,៦% នៃច្បាប់ហិរញ្ញវត្ថុ ប្រចាំឆ្នាំ ក្នុងនោះចំណាយចរន្តអនុវត្តបានចំនួន ១២.០៤៣,៧២ប៊ីលានរៀល គឺទាបជាងច្បាប់ហិរញ្ញវត្ថុ ប្រចាំឆ្នាំ ៧,៧% ប៉ុន្តែការអនុវត្តនេះបានកើនឡើង ១០,៧% ធៀបនឹងឆ្នាំ២០១៦ ពោលគឺការអនុវត្តមានលក្ខណៈល្អប្រសើរជាងឆ្នាំកន្លងទៅ ដោយសារកំណែទម្រង់លើនីតិវិធីចំណាយ និងអ្នកអនុវត្តកាន់តែយល់ជ្រាបពីនីតិវិធីនានា។

ក្នុងឆ្នាំ២០១៧ ចំណូលក្នុងស្រុកសម្រាប់រដ្ឋបាលថ្នាក់ជាតិមានកម្រិតខ្ពស់ នាំឱ្យតុល្យភាពចរន្តសាច់ប្រាក់មានអតិរេក ចំនួន ៤.២៦៧,៧៩ប៊ីលានរៀល ដែលអាចរួមចំណែកផ្តល់ហិរញ្ញប្បទានដល់ការវិនិយោគ និងបង្កើនប្រាក់សន្សំ ដោយ ស្របពេលចំណាយមូលធនមានកម្រិតខ្ពស់ តុល្យភាពថវិកាសាច់ប្រាក់សរុបមានឱនភាពចំនួន ៨២១,៧៤ប៊ីលានរៀល។

៥. ក្នុងឆ្នាំ២០១៧ គម្រោងវិនិយោគឯកជនសរុបទូទាំងប្រទេសមានចំនួន ១១៧គម្រោង និងមានទុនវិនិយោគចំនួន ៥.២១៧លានដុល្លារអាមេរិក កើនឡើងប្រមាណ ៦១% អាចបង្កើតការងារបានប្រមាណ ១៣៧ពាន់កន្លែង ធៀបឆ្នាំ២០១៦ កន្លងទៅ។ កំណើនខ្ពស់នេះ គឺគាំទ្រដោយកំណើនវិនិយោគផ្នែកសេវាកម្ម ១២៨,៨% ដែលកំពុងផ្តោតលើគម្រោងមជ្ឈមណ្ឌល ពាណិជ្ជកម្ម, ទេសចរណ៍, សណ្ឋាគារ និងកន្លែងកំសាន្ត។

៦. ក្នុងឆ្នាំ២០១៧ ចំនួនមកដល់នៃភ្ញៀវអន្តរជាតិសរុបមានប្រមាណ ៥.៦០២ពាន់នាក់ បានកើនឡើង ១១,៨% ធៀបនឹងរយៈពេលដូចគ្នាឆ្នាំមុន។ ក្នុងនោះ ភ្ញៀវទេសចរណ៍ដាច់ថ្នាក់លេខមួយគឺភ្ញៀវទេសចរចិន លេខពីរគឺភ្ញៀវទេសចរ វៀតណាម និងបន្តបន្ទាប់មានឡាវ, ថៃ, កូរ៉េ, អាមេរិក, ជប៉ុន, ម៉ាឡេស៊ី, បារាំង និងអង់គ្លេស។ តាមការសង្កេត កំណើនខ្ពស់នេះ ដោយសារការពង្រីកជើងហោះហើរត្រង់, ការធ្វើពិពិធកម្មទីផ្សារបន្ថែម, ការផ្សព្វផ្សាយពីតំបន់សក្តានុពលទេសចរណ៍, ការ វិនិយោគបន្ថែមទាំងការវិនិយោគបរទេសនិងក្នុងស្រុក, សំណង់ទេសចរណ៍ និងជាពិសេសការរក្សាបានស្ថិរភាពនយោបាយ ក្នុងប្រទេស និងតំបន់។

៧. ក្នុងឆ្នាំ២០១៧ វិស័យសំណង់មានសន្ទុះកើនឡើងគួរឱ្យកត់សម្គាល់ ដែលសំណើសុំសាងសង់សរុបមានចំនួន ៣.៤១៨គម្រោង (ឆ្នាំ២០១៦មាន ២.៦៣៦គម្រោង) ក្នុងនោះប្រភេទសំណង់ដែលមានការកើនឡើងខ្លាំងមានដូចជា សំណង់ ប្រភេទលំនៅដ្ឋាន និងសំណង់ប្រភេទទេសចរណ៍។ សំណង់ប្រភេទទេសចរណ៍សរុបមាន ១៤៩គម្រោង បានកើនឡើង ៦៤ គម្រោង គិតជាផ្ទៃក្រឡាមានប្រមាណ ៥៦២ពាន់ម៉ែត្រការ៉េ បានកើនឡើង ៤៦,១% ធៀបនឹងឆ្នាំ២០១៦ ដែលនេះអាចឆ្លុះ បញ្ចាំងពីសក្តានុពលនៃវិស័យទេសចរណ៍នាពេលអនាគតផងដែរ។

៨. ក្នុងខែធ្នូ ឆ្នាំ២០១៧ ប្រេងឆៅ (Brent) ថ្លៃ ៦៦,៨៧ដុល្លារ/បារ៉ែល កើន ៣,៣ដុល្លារ/បារ៉ែល, ប្រេងឆៅ (Dubai) ថ្លៃ ៦២,៦ដុល្លារ/បារ៉ែល កើន ១,៧ដុល្លារ/បារ៉ែល និងប្រេងឆៅ (WTI) ថ្លៃ ៦០,៤២ដុល្លារ/បារ៉ែល កើន ៣,០២ដុល្លារ/បារ៉ែល ធៀបនឹងខែមុន។ ការកើនឡើងថ្លៃប្រេងឆៅនេះ ដោយសារអង្គការ OPEC បានកាត់បន្ថយផលិតកម្ម របស់ខ្លួន ក្នុងការឆ្លើយតបនឹងតុល្យភាពផ្គត់ផ្គង់ និងតម្រូវការលើទីផ្សារពិភពលោក។

ក្នុងខែធ្នូ ឆ្នាំ២០១៧ អង្ករនាំចេញរបស់កម្ពុជា (ខ្ទេច ៥%) ថ្លៃ ៤៤០ដុល្លារ/តោន បានកើន ៥ដុល្លារ/តោន ធៀបនឹងខែមុន។ គិតត្រឹមដំណាច់ឆ្នាំ២០១៧ កម្ពុជាសម្រេចបានការនាំចេញអង្ករប្រមាណ ៦៣៥ពាន់តោន (យោងតាម ទិន្នន័យពីគេហទំព័រមេតត្តអូរីហ្សា) ឬមានកំណើន ១៧% ធៀបនឹងឆ្នាំមុន។ សូមគូសបញ្ជាក់ថា ក្នុងឆ្នាំ២០១៨ខាងមុខនេះ កម្ពុជាបានទទួលកូតានាំចេញអង្ករទៅចិនចំនួន ៣០០ពាន់តោន។

អង្ករនាំចេញថៃ (ខ្ទេច ៥%) ថ្លៃ ៤០៣ដុល្លារ/តោន បានធ្លាក់ចុះ ៩ដុល្លារ/តោន ធៀបនឹងខែមុន។ សម្រាប់ឆ្នាំ ២០១៧ ប្រទេសថៃបាននាំចេញអង្ករប្រមាណ ១១,២៥លានតោន បានកើន ១៤,៧% ធៀបនឹងឆ្នាំមុន។ អង្ករនាំចេញរបស់ វៀតណាម (ខ្ទេច ៥%) ថ្លៃ ៣៨៨ដុល្លារ/តោន បានធ្លាក់ថ្លៃ ១២ដុល្លារ/តោន ធៀបនឹងខែមុន។ សម្រាប់ឆ្នាំ២០១៧នេះ ដែរ វៀតណាមបាននាំចេញអង្ករប្រមាណ ៦លានតោន ឬកើន ២២,៤% ធៀបនឹងឆ្នាំមុន។ ការធ្លាក់ថ្លៃអង្ករនាំចេញរបស់ ថៃ និងវៀតណាម ដោយសារកំណើនការប្រកួតប្រជែងថ្លៃអង្ករជាមួយប្រទេសនាំចេញក្នុងតំបន់។

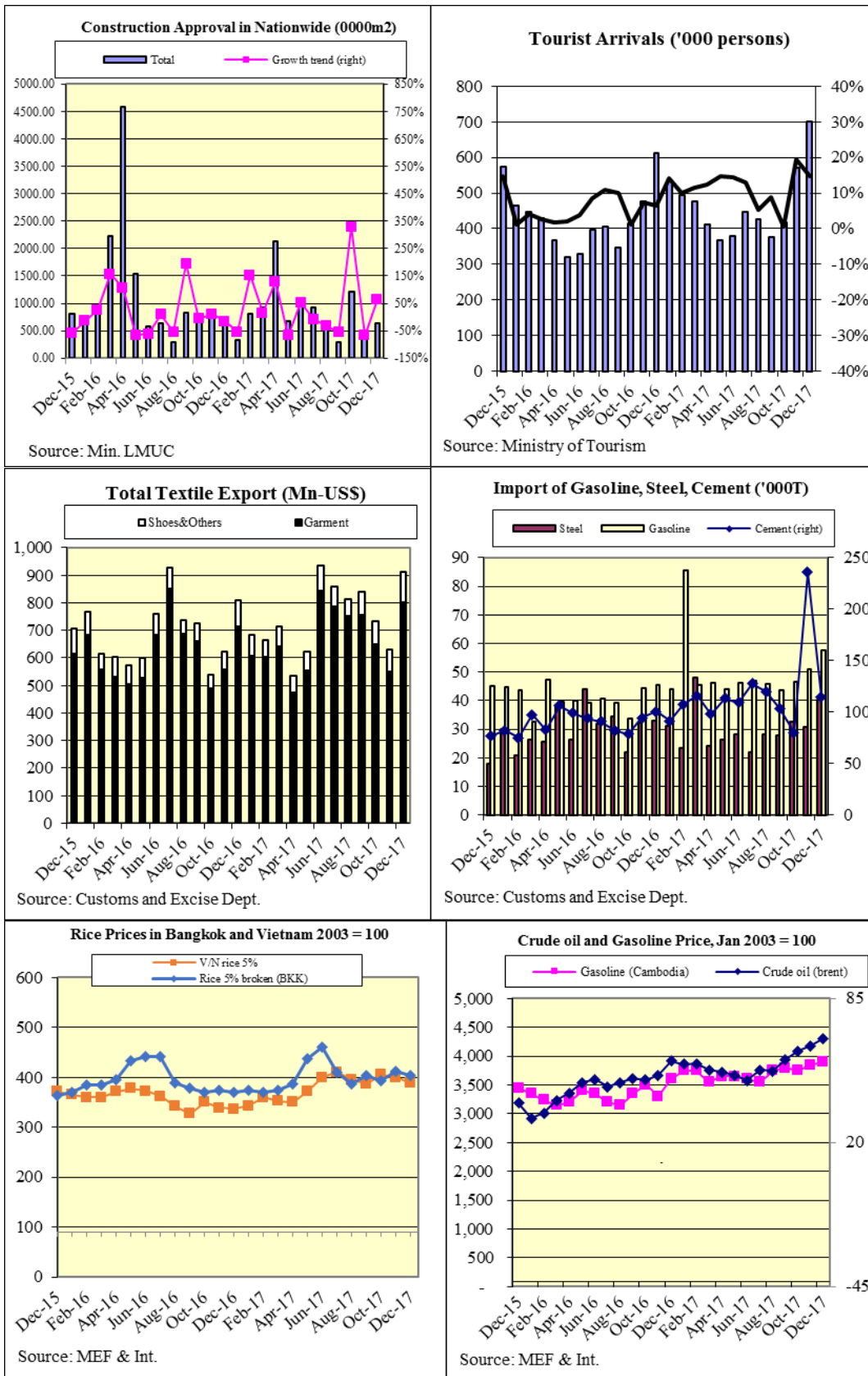
ក្នុងខែធ្នូ ឆ្នាំ២០១៧ កៅស៊ូនៅស្តង់ដារ TSR20 លើទីផ្សារអាស៊ី ថ្លៃ ១.៤៩០ដុល្លារ/តោន បានឡើង ៧០ ដុល្លារ/តោន ធៀបនឹងខែមុន។ យោងតាម Freedonia: ការឡើងថ្លៃនេះ ដោយសារផលិតកម្មកៅស៊ូបានកើន ៨,៨% ធ្វើយតបនឹងការនាំចេញផលិតផលធ្វើពីកៅស៊ូរបស់ទីផ្សារចិន ដែលមានកំណើន ៧,៣% ធៀបនឹងឆ្នាំមុន។

សម្រាប់ឆ្នាំ២០១៧ កម្ពុជាបាននាំចេញកៅស៊ូ ១៥៧ពាន់តោន ឬកើន ២៥% ធៀបឆ្នាំមុន ដោយសារតម្រូវការ លើទីផ្សារវៀតណាម ម៉ាឡេស៊ី សិង្ហបុរី និងចិន។ សូមគូសបញ្ជាក់ថា ការប្រមូលទិន្នផលកៅស៊ូធម្មជាតិក្នុងឆ្នាំ២០១៧ សម្រេចបានប្រមាណ ១២,៧៧ លានតោន និងតម្រូវការកៅស៊ូមានប្រមាណ ១២,៨១ លានតោន។

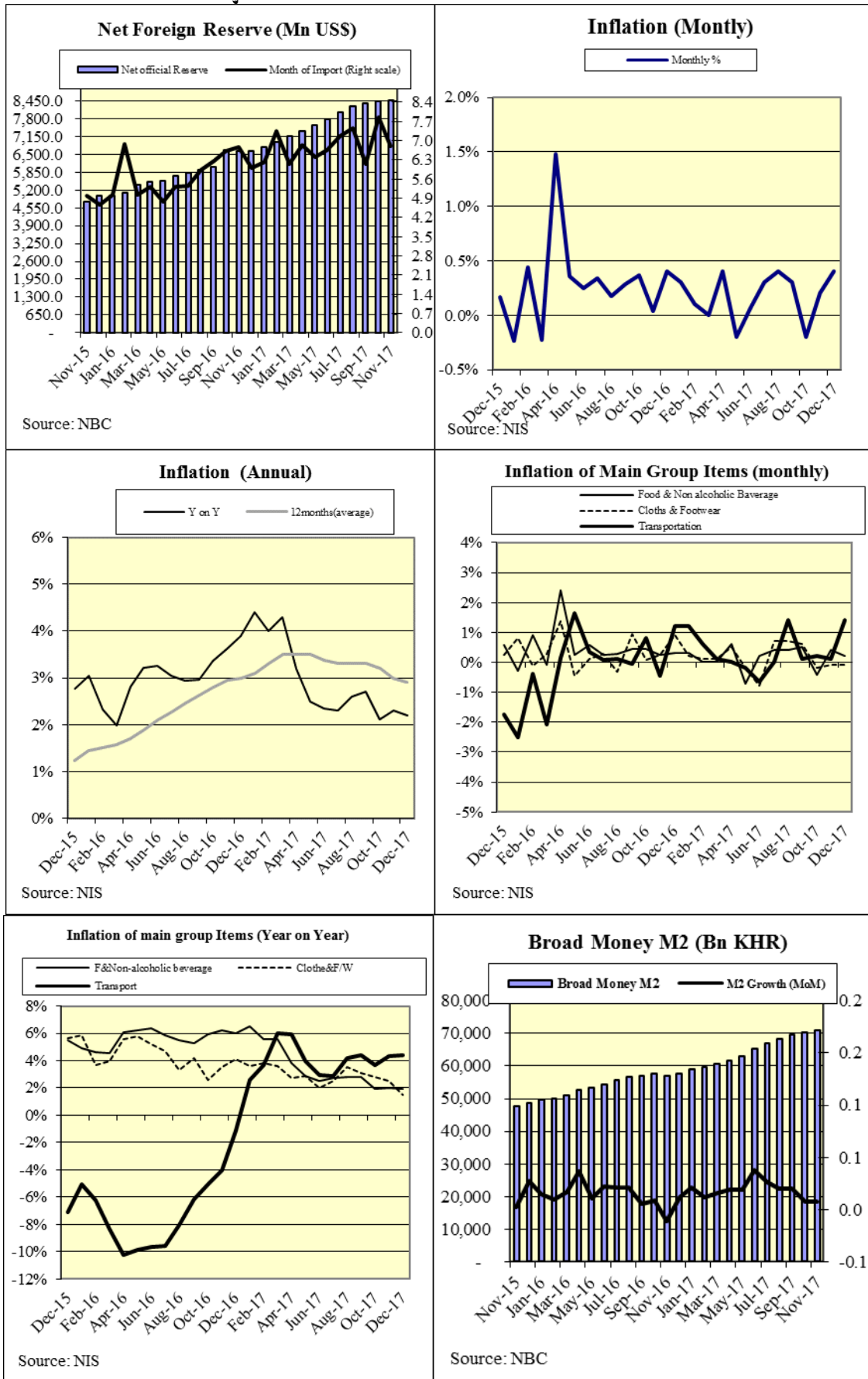
*(ចំពោះសេចក្តីលម្អិតនៃរបាយការណ៍ សូមទាក់ទងផ្ទាល់នាយកដ្ឋានស្ថិតិ និងវិភាគសេដ្ឋកិច្ច នៃអគ្គនាយកដ្ឋានគោល នយោបាយ ក្រសួងសេដ្ឋកិច្ចនិងហិរញ្ញវត្ថុ)*

### ៣. ឧបសគ្គដ៏សំខាន់

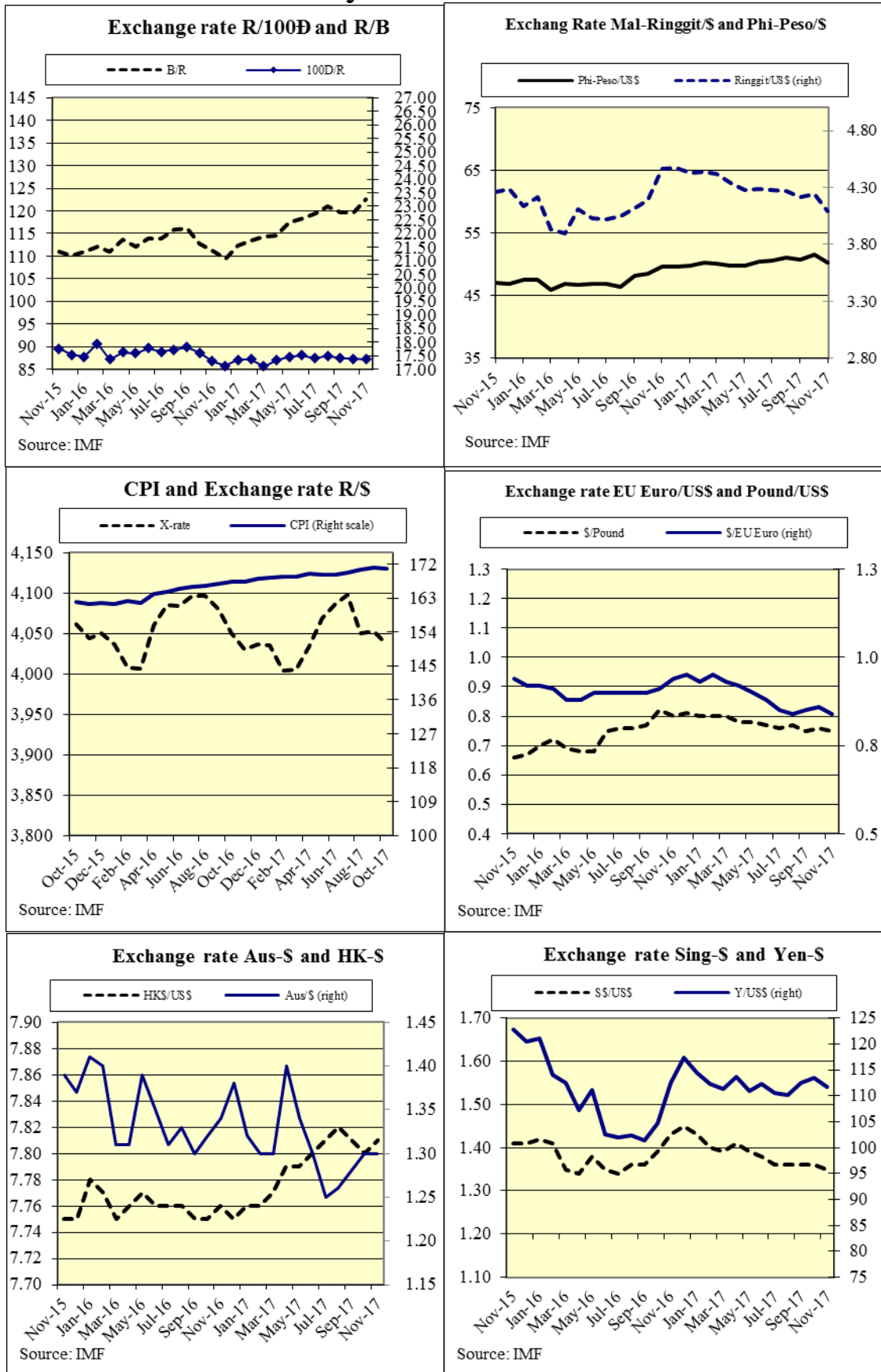
#### ស្ថាប័នការណ៍មុខ (Leading Indicators)



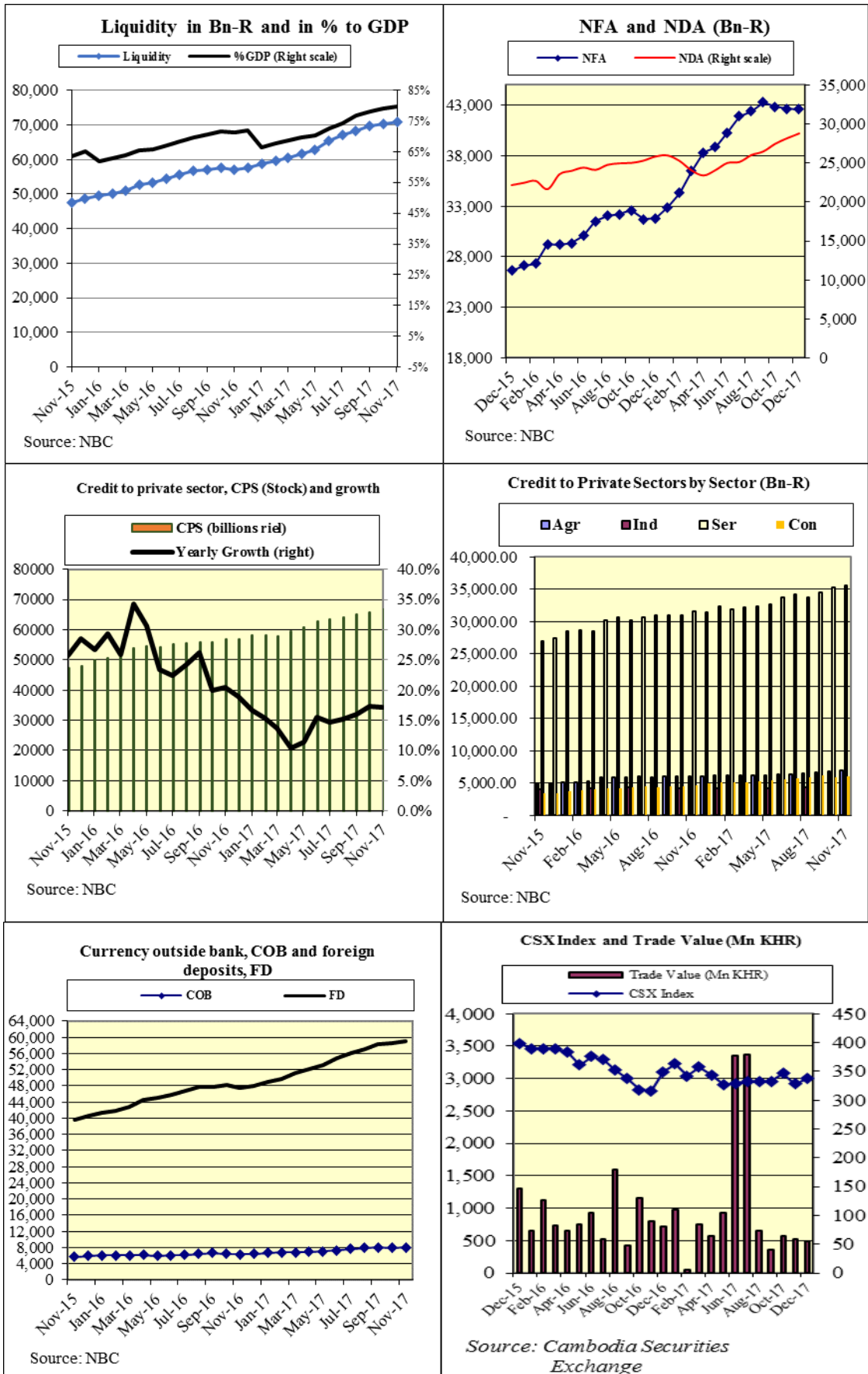
## អភិវឌ្ឍន៍ វិប័យវត្ថុ និងទុនបរទេស (Inflation, M2 and Foreign Reserve)



## អត្រាប្តូរទ្រព្យ (Exchange Rate)



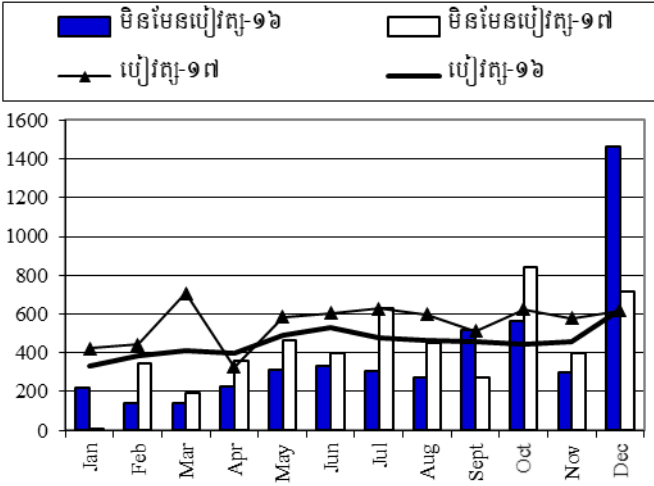
## ធនាគារនិងទីផ្សារមូលបត្រ (Banking and Securities Market)





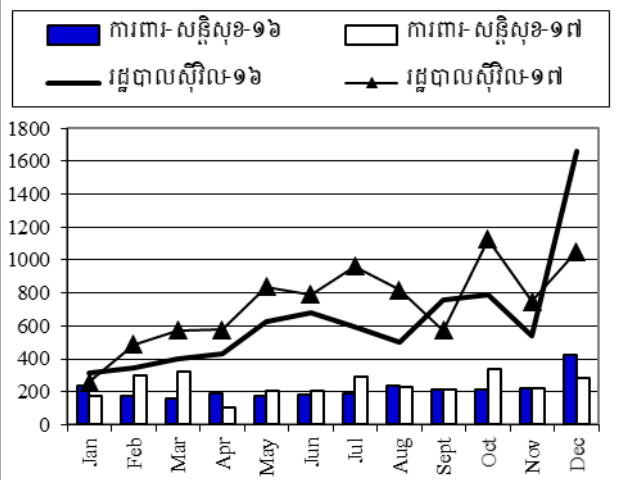
## ការអនុវត្តថវិកា (Budget)

**ចំណាយប្រៀបធៀប និង មិនមែនប្រៀបធៀប ឆ្នាំ ២០១៦-២០១៧**

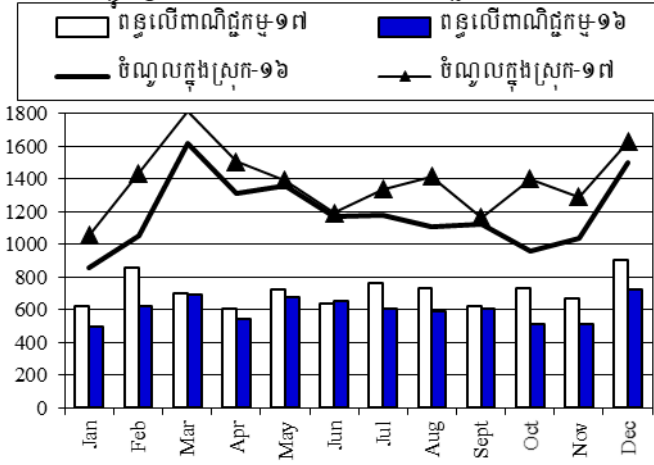


Source: MEF

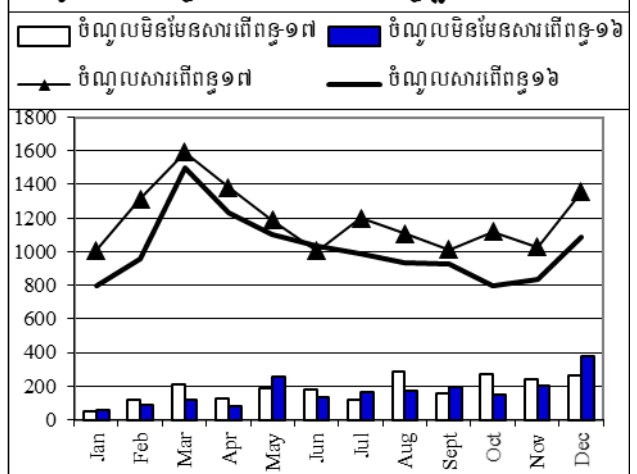
**ចំណាយការពារសន្តិសុខ និង រដ្ឋបាលស៊ីវិល ឆ្នាំ ២០១៦-២០១៧**



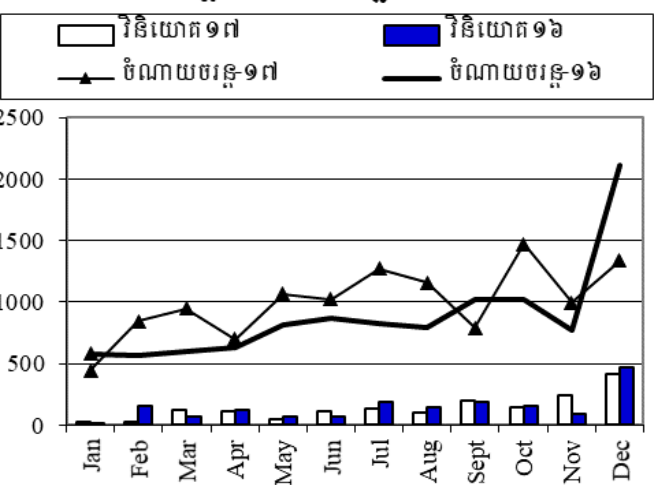
**ចំណូលក្នុងប្រទេស និង ពន្ធលើពាណិជ្ជកម្ម ឆ្នាំ ២០១៦-២០១៧**



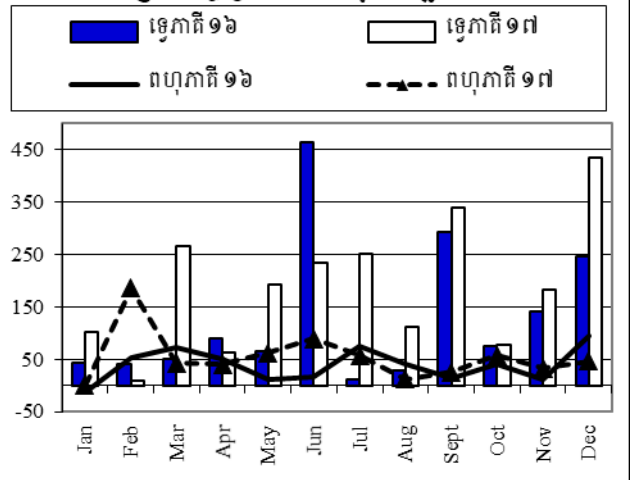
**ចំណូលសារពើពន្ធ និង មិនមែនសារពើពន្ធ ឆ្នាំ ២០១៦-២០១៧**



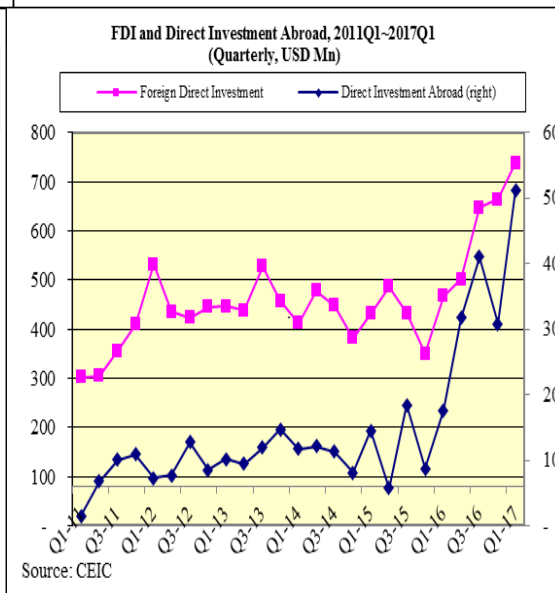
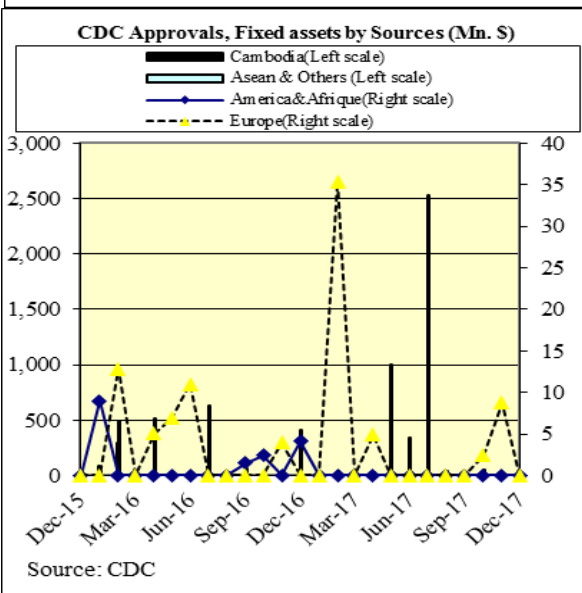
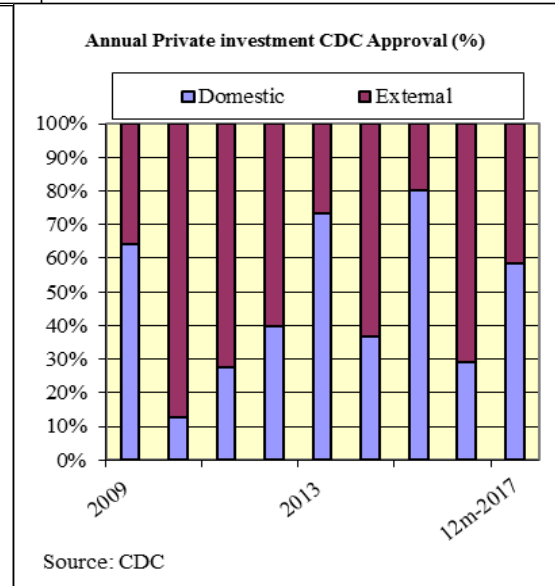
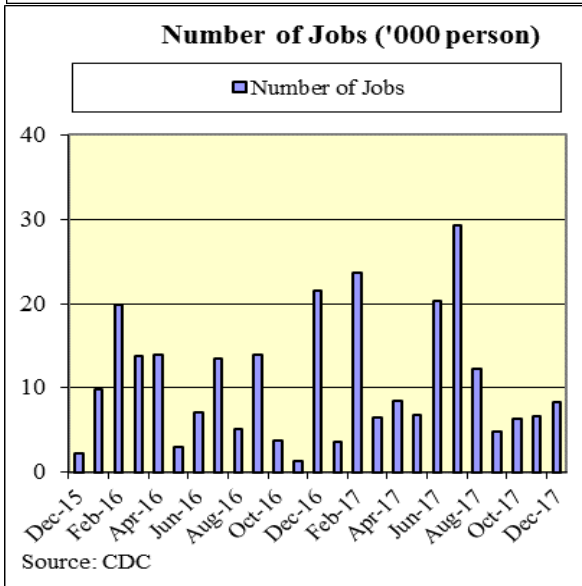
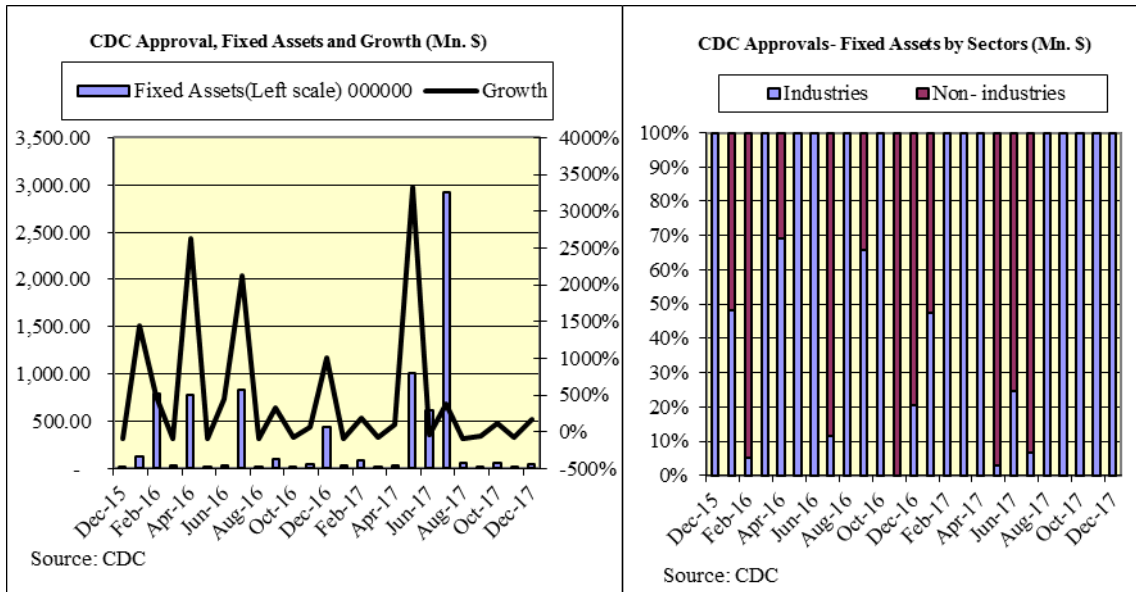
**ចំណាយចរន្ត និង វិនិយោគ ឆ្នាំ ២០១៦-២០១៧**



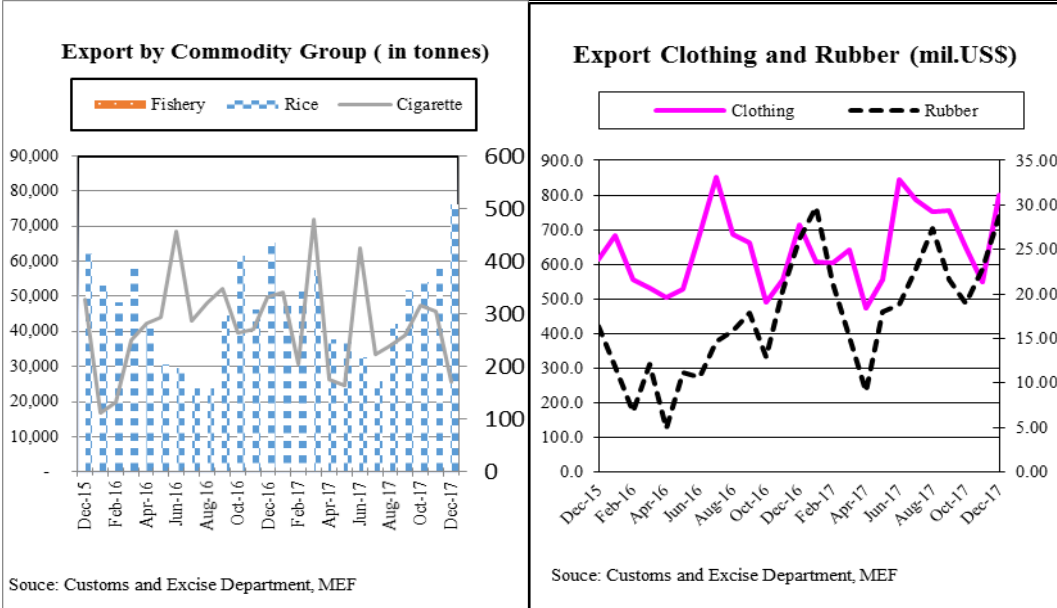
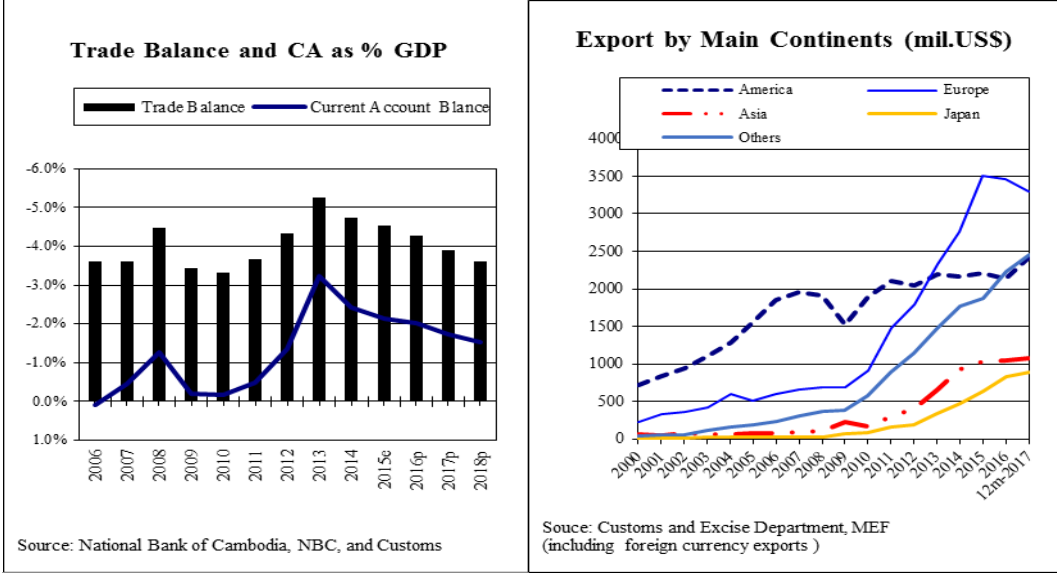
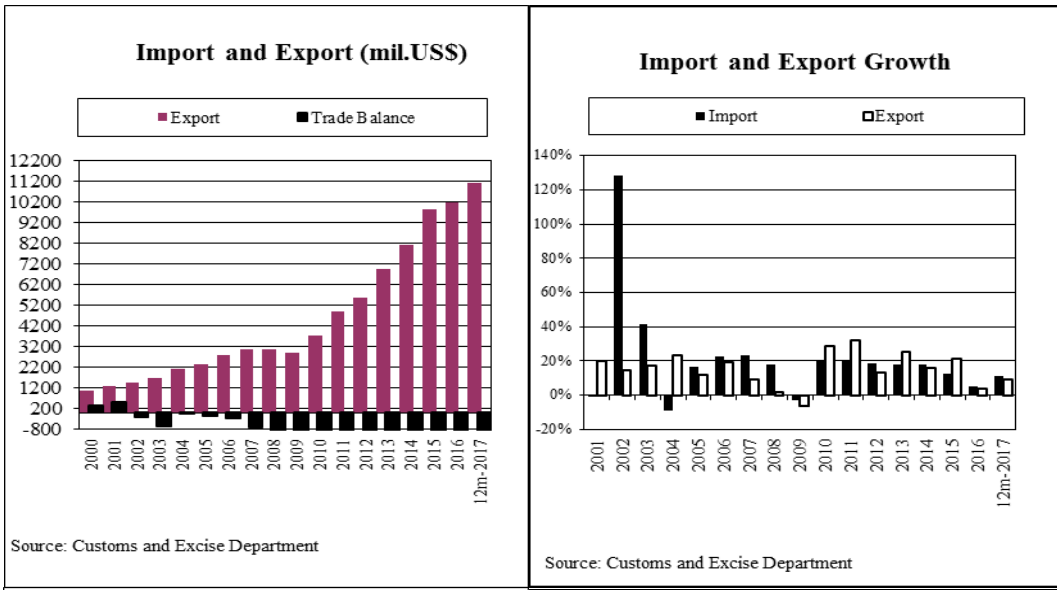
**ការដកសាច់ប្រាក់កម្ចីទ្រព្យ និង ទុកភាគី ឆ្នាំ ២០១៦-២០១៧**



## វិនិយោគវត្តមាន និង ការបង្កើតការងារ (Investment and Employment)



## វិស័យពាណិជ្ជកម្ម (Trades)



**កំណត់សម្គាល់**

**កៅស៊ូ៖**

- កៅស៊ូTSR20: ឬហៅថាកៅស៊ូស្តង់ដារលេខ២០ រួមមានកៅស៊ូSIR20, SMR20 និងSTR20 គឺសំដៅលើកៅស៊ូធម្មជាតិដែលមានសារធាតុផ្សេងៗទៀត២០%។ កៅស៊ូធម្មជាតិមានច្រើនប្រភេទ ក្នុងនោះកៅស៊ូដែលមានតម្រូវការប្រើប្រាស់ច្រើនជាងគេគឺកៅស៊ូស្តង់ដារ(កៅស៊ូដុំ) និងកៅស៊ូបន្ទះ។ កៅស៊ូTSR20ជាប្រភេទកៅស៊ូដែលបានកែច្នៃក្នុងកម្រិតខ្ពស់ ប្រើប្រាស់សម្រាប់ផលិតកម្មកង់ឡាន បំពង់ទឹកជ័រ កម្រាលជ័រ ស្បែកជើងនិងអាវភ្លៀងជាដើម។ កៅស៊ូប្រភេទនេះមានកម្រិតស្ថិតទាប ហើយងាយលាយបញ្ចូលជាមួយសារធាតុដទៃ ដែលធ្វើឱ្យផលិតផលផលិតចេញពីកៅស៊ូនេះមានភាពរឹងមាំ ធន់និងមិនងាយស៊ីករិចរិល។ ប្រទេសសំខាន់ៗដែលផលិតកៅស៊ូប្រភេទនេះគឺម៉ាឡេស៊ី ថៃ ឥណ្ឌូណេស៊ី វៀតណាមនិងចិន។
- កៅស៊ូRSS (Ribbed Smoked Sheets)បែងចែកជា៦ប្រភេទគឺ ប្រភេទលេខ1, 2, 3, 4, 5 និងប្រភេទពិសេស មានពណ៌លឿងនិងវេចខ្ចប់ជាបន្ទះ។ កៅស៊ូប្រភេទRSS3 ច្រើនផលិតនៅប្រទេសថៃ ឥណ្ឌា និងឥណ្ឌូណេស៊ី ប្រើប្រាស់ជាវត្ថុធាតុសម្រាប់ផលិតសំបកកង់រថយន្ត បំពង់ទឹកជ័រ និងស្បែកជើង។ កៅស៊ូប្រភេទនេះប្រើប្រាស់ក្នុងឧស្សាហកម្មផលិតសំបកកង់រថយន្ត និងដែលជាធាតុផ្សំលើស 50%នៃផលិតផល។

**ប្រេងឆៅ៖**

ប្រេងឆៅBrent, WTI និងDubai ជាប្រភេទប្រេងឆៅធុនស្រាល(Light Crude Oil)ដែលមានការទិញលក់ច្រើនជាងគេ និងជាថ្លៃមូលដ្ឋានក្នុងការទិញលក់កិច្ចសន្យាអនាគត (Future Contract)។ ប្រេងឆៅលើទីផ្សារអន្តរជាតិមានលក្ខណៈខុសគ្នាទៅតាមប្រភេទដូចជា៖ ប្រភេទប្រេងឆៅBrentច្រើនផលិតនៅតំបន់សមុទ្រអាក្នុងទិចខាងជើង, ប្រភេទប្រេងឆៅរបស់អាមេរិកWTI (West Texas Intermediate) និងប្រភេទប្រេងឆៅរបស់អារ៉ាប់ប៊ីសាអ៊ូមីតDubai។ ប្រភេទប្រេងឆៅទាំងបីមានលក្ខណៈខុសគ្នាទៅតាមកម្រិតភាពស្រាល ហើយប្រភេទប្រេងឆៅដែលមានភាពស្រាលជាងគេអាចចម្រាញ់ជាប្រេងឥន្ធនៈបានច្រើន។ API Gravity ត្រូវបានគេប្រើប្រាស់វាស់វែងភាពស្រាលនៃប្រភេទប្រេងឆៅនីមួយៗ។ ប្រភេទប្រេងឆៅដែលមានកម្រិត API Gravity កាន់តែខ្ពស់គឺជាប្រភេទប្រេងឆៅដែលកាន់តែស្រាល និងអាចចម្រាញ់ជាប្រេងឥន្ធនៈបានច្រើន។

- WTI 40o API
- Brent 38o API
- Dubai 32o API

**រៀបចំដោយ**  
**នាយកដ្ឋានស្ថិតិ និងវិភាគសេដ្ឋកិច្ច**  
**អគ្គនាយកដ្ឋានគោលនយោបាយ**  
**ក្រសួងសេដ្ឋកិច្ច និងហិរញ្ញវត្ថុ**

ព័ត៌មានផ្សេងៗ សូមទាក់ទងក្រុមការងារ  
ទូរស័ព្ទលេខ៖ ០២៣ ៤២៧ ៩១៣, ០៧៧ ៨៨ ៩៩ ៩២  
ម៉ោងធ្វើការ៖ ៧:០០ ដល់ ១១:០០ ព្រឹក និង ២:០០ ដល់ ៥:០០ រសៀល

កំណត់សម្គាល់៖  
ចំពោះមតិដែលបានបង្ហាញក្នុងរបាយការណ៍នេះគឺជាការយល់ឃើញរបស់ក្រុមការងារនៃអគ្គនាយកដ្ឋាន។  
ការផ្សព្វផ្សាយនេះមិនស្តែងពីការយល់ឃើញរបស់ក្រសួងសេដ្ឋកិច្ចនិងហិរញ្ញវត្ថុ ឬរាជរដ្ឋាភិបាលកម្ពុជានោះទេ។