

# និន្នាការសេដ្ឋកិច្ចសង្គម

## Socio-Economic Trends

ខែមិថុនា-កក្កដា ឆ្នាំ២០១៨ / June-July 2018

### មាតិកា

	<b>ទំព័រ</b>
<b>ខ្លឹមសារសង្ខេប/Executive summary</b>	<b>២</b>
<b>១. និន្នាការសេដ្ឋកិច្ចកម្ពុជា/Cambodia economic trends</b>	<b>៤</b>
១.១. សន្ទស្សន៍ថ្លៃទំនិញប្រើប្រាស់/Consumer price index	៤
១.២. វិស័យហិរញ្ញវត្ថុ/Finance	៥
១.៣. វិស័យពាណិជ្ជកម្ម/Trade	៦
១.៤. ការអនុវត្តថវិកា/Budget execution	៧
១.៥. វិស័យវិនិយោគឯកជន/Private investment	៨
១.៦. វិស័យទេសចរណ៍/Tourism	៩
១.៧. វិស័យសំណង់/Construction	៩
<b>២. និន្នាការថ្លៃទំនិញសំខាន់ៗលើទីផ្សារអន្តរជាតិ/International commodity prices</b>	<b>១០</b>
២.១. ថ្លៃប្រេងឆៅ (Crude oil price: Brent, WTI, Dubai)	១០
២.២. ថ្លៃអង្ករ (Rice price: 5%, 25%, 100% broken)	១០
២.៣. ថ្លៃកៅស៊ូ (Rubber price: TSR20, SGP/MYS)	១០
<b>៣. ឧបសម្ព័ន្ធ</b>	<b>១២</b>

**ទ្រឹមសារសង្ខេប / Executive summary**

១. ក្នុងខែកក្កដា ឆ្នាំ ២០១៨ នេះ, សន្ទស្សន៍ថ្លៃទំនិញភាគច្រើននៅតែបន្តកើនឡើងបើធៀបនឹងរយៈពេលដូចគ្នាឆ្នាំមុន ប៉ុន្តែមានកម្រិតទាបជាងអត្រាកំណើនក្នុងខែមិថុនាកន្លងទៅ ដោយសារកំណើនថមថយនៃសន្ទស្សន៍ថ្លៃក្រុមទំនិញអាហារ និងភេសជ្ជៈមិនមែនជាតិស្រវឹង, ភេសជ្ជៈមានជាតិស្រវឹងនិងថ្នាំជក់, សម្លៀកបំពាក់ និងស្បែកជើង, ផ្ទះសំបែង ទឹក អគ្គិសនី ឧស្ម័ន និងឥន្ធនៈដទៃទៀត និងការដឹកជញ្ជូន។ តាមការសង្កេត សន្ទស្សន៍ថ្លៃទំនិញមួយចំនួនដែលមានការថមថយកំណើន គួរឱ្យកត់សម្គាល់ រួមមានដូចជា សន្ទស្សន៍ថ្លៃសាច់, ប្រេងសាំងធម្មតា, ម៉ាស៊ូត, ហ្គាស និងសម្លៀកបំពាក់។

២. គិតត្រឹមខែមិថុនា ឆ្នាំ ២០១៨ ឥណទានផ្តល់ដោយធនាគារពាណិជ្ជមានចំនួន ៧៤.២៨៤ ប៊ីលានរៀល បានកើនឡើង ២,១% ធៀបនឹងខែមុន និងកើនឡើង ១៨,៣% ធៀបនឹង១ឆ្នាំមុន។ ក្នុងនោះ ឥណទានផ្តល់ដល់គ្រឹះស្ថានមិនបម្រើសេវាហិរញ្ញវត្ថុមាន ៧៧,៨%, តម្រូវការផ្តល់ខ្លួនមាន ១៧,៣%, គ្រឹះស្ថានហិរញ្ញវត្ថុ ៣,៦% និងឥណទានផ្សេងៗមាន ១,៣% នៃឥណទានសរុប។ រីឯអត្រាការប្រាក់ធនាគារពាណិជ្ជចំពោះកម្ចីជាប្រាក់រៀល និងដុល្លារមានអត្រា ១១,៣៩% និង ១១,៣២% បានថយចុះបន្តិចធៀបទៅនឹងខែឧសភាកន្លងទៅ។

ចំណែកឯ រូបិយវត្ថុទូទៅ M2 បានកើនដល់ ៧៩.៣៤៨ ប៊ីលានរៀល បានកើនឡើង ១,៦% ធៀបនឹងខែមុន (កើនឡើង ២១,៦% ធៀបនឹង ១ឆ្នាំមុន)។

៣. ក្នុងខែមិថុនា ឆ្នាំ២០១៨ តម្លៃជួញដូរលើទីផ្សារមូលបត្រកម្ពុជា (CSX) មានចំនួន ១,៦៩៩ លានរៀល បានកើនឡើងប្រមាណ ៦ ដងធៀបទៅនឹងខែឧសភាកន្លងទៅ ដែលមានតម្លៃជួញដូរ ២៣២ លានរៀល។

៤. ទំហំទឹកប្រាក់នាំចេញសរុបនៅក្នុងរយៈពេល ៧ខែ ឆ្នាំ ២០១៨ មានប្រមាណ ៧.០៣០ លានដុល្លារ ឬបានកើនឡើង ១៣,៣% ធៀបនឹងរយៈពេលដូចគ្នាឆ្នាំមុន នេះដោយសារកំណើនខ្ពស់នៃការនាំចេញផលិតផលកាត់ដេរ និងផលិតផលកសិកម្ម។ ចំណែកឯទំហំទឹកប្រាក់នាំចូលសរុបមានប្រមាណ ៩.៧៤២ លានដុល្លារ ខ្ពស់ជាងរយៈពេលដូចគ្នាឆ្នាំមុនប្រមាណ ២៦,១% ដោយសារកំណើននាំចូលបរិក្ខារសំណង់, វាយនភ័ណ្ឌ, គ្រឿងយន្ត និងផលិតផលហូបចុកនិងប្រើប្រាស់ផ្សេងៗ។ យោងតាមទិន្នន័យ បរិមាណនាំចូលក្រណាត់នៅរយៈពេល ៧ខែ ឆ្នាំ ២០១៨ មានចំនួន ៤០១ ពាន់តោន ឬបានកើនឡើង ៣៨,៧% ធៀបនឹងរយៈពេលដូចគ្នាឆ្នាំមុន។ យោងតាមកំណើនខ្ពស់នៃការនាំចូលក្រណាត់នេះ បង្ហាញថាការនាំចេញរបស់ ឧស្សាហកម្មកាត់ដេរ ដែលជាទំនិញចម្បងសម្រាប់ការនាំចេញរបស់កម្ពុជា នឹងមានការកើនឡើងខ្ពស់ជាងកំណើនឆ្នាំកន្លងទៅ។

៥. តាមទិន្នន័យបឋមពីរត្រីមាសជាតិ នៅរយៈពេល ៦ខែដើមឆ្នាំ២០១៨ នេះ រដ្ឋបាលថ្នាក់ជាតិអនុវត្តចំណូលសរុប បានចំនួន ៩.៤០០,៨៨ ប៊ីលានរៀល គឺស្មើនឹង ៥៣,៣% នៃច្បាប់ហិរញ្ញវត្ថុប្រចាំឆ្នាំ ឬបានកើនឡើង ១១,៩% បើធៀបនឹង រយៈពេលដូចគ្នាឆ្នាំ២០១៧ ក្នុងនោះ ចំណូលពន្ធប្រយោលកើនឡើង ២១,៨% ពន្ធលើពាណិជ្ជកម្មក្រៅប្រទេសកើនឡើង ១៧% និងចំណូលមិនមែនសារពើពន្ធកើនឡើង ៨,២%។ ចំណែកឯ ចំណាយសរុបនៅរដ្ឋបាលថ្នាក់ជាតិអនុវត្តបានចំនួន ៧.៨១៧,៦៤ ប៊ីលានរៀល គឺស្មើនឹង ៣៤,២% នៃច្បាប់ហិរញ្ញវត្ថុប្រចាំឆ្នាំ ក្នុងនោះ ចំណាយចរន្តអនុវត្តបានចំនួន ៥.៩៥៨,៧១ ប៊ីលានរៀល គឺស្មើនឹង ៣៨,៨% នៃច្បាប់ហិរញ្ញវត្ថុប្រចាំឆ្នាំ ឬបានកើនឡើង ១៨,៧% ធៀបនឹងរយៈពេល ដូចគ្នាឆ្នាំ២០១៧។ ការអនុវត្តចំណាយមានលក្ខណៈល្អប្រសើរជាងឆ្នាំកន្លងទៅនេះ គឺដោយសារការកែទម្រង់លើនីតិវិធីចំណាយ និងបទដ្ឋានគតិយុត្តពាក់ព័ន្ធនានា និងមានការចូលរួមអនុវត្តក្នុងភាពជាម្ចាស់ការ។

៦. រយៈពេល ៧ ខែដើមឆ្នាំ ២០១៨ នេះ គម្រោងវិនិយោគឯកជនសរុបដែលទទួលបានការអនុញ្ញាតដោយក្រុមប្រឹក្សាអភិវឌ្ឍន៍កម្ពុជាមានចំនួន ៦៩ គម្រោង មានទុនវិនិយោគសរុបចំនួន ២,៩១២ លានដុល្លារអាមេរិក ថយចុះប្រមាណ ៤១,៩% ធៀបនឹងរយៈពេលដូចគ្នាឆ្នាំ ២០១៧។ ការថយចុះនៃទុនវិនិយោគនេះ ដោយសារក្នុងរយៈពេលដូចគ្នាឆ្នាំមុនមានគម្រោងវិនិយោគធំៗមួយចំនួន រួមមាន គម្រោងសាងសង់ព្រលានយន្តហោះអន្តរជាតិខេត្តសៀមរាប (ទុនវិនិយោគ ៩៦២ លានដុល្លារអាមេរិក), មជ្ឈមណ្ឌលទេសចរណ៍ (ទុនវិនិយោគ ២៣៨ លានដុល្លារអាមេរិក) និងមជ្ឈមណ្ឌលពាណិជ្ជកម្ម (ទុនវិនិយោគ ២,២១៩លានដុល្លារអាមេរិក)។

៧. រយៈពេល ៧ ខែដើមឆ្នាំ ២០១៨ សំណើសុំសាងសង់សរុបមាន ១.៩៧៧ គម្រោង មានការកើនឡើងគួរឱ្យកត់សម្គាល់ធៀបនឹងរយៈពេលដូចគ្នាឆ្នាំមុន (កើនឡើង ៩៨ គម្រោង)។ ក្នុងនោះ សំណង់លំនៅដ្ឋានមាន ១.៦៨២ គម្រោង, សំណង់ប្រភេទពាណិជ្ជកម្មសរុបមាន ១៦១ គម្រោង, សំណង់ប្រភេទទេសចរណ៍មាន ៦១ គម្រោង, សំណង់ប្រភេទឧស្សាហកម្មមាន ៤៣ គម្រោង, សំណង់ប្រភេទសាធារណៈមាន ២៥ គម្រោង និងសំណង់ប្រភេទវិនិយោគមាន ៥ គម្រោង។

៨. ក្នុងរយៈពេល ៦ ខែដើមឆ្នាំ ២០១៨ នេះ ចំនួនមកដល់នៃភ្ញៀវទេសចរអន្តរជាតិសរុបមានប្រមាណជាង ៣ លាននាក់ បានកើនឡើង ១២,៧% ធៀបនឹងរយៈពេលដូចគ្នាឆ្នាំមុន ដែលភ្ញៀវទេសចរភាគច្រើនគឺ ជនជាតិចិន, វៀតណាម, ឡាវ, កូរ៉េ, ថៃ, អាមេរិក និងអូស្ត្រាលី។

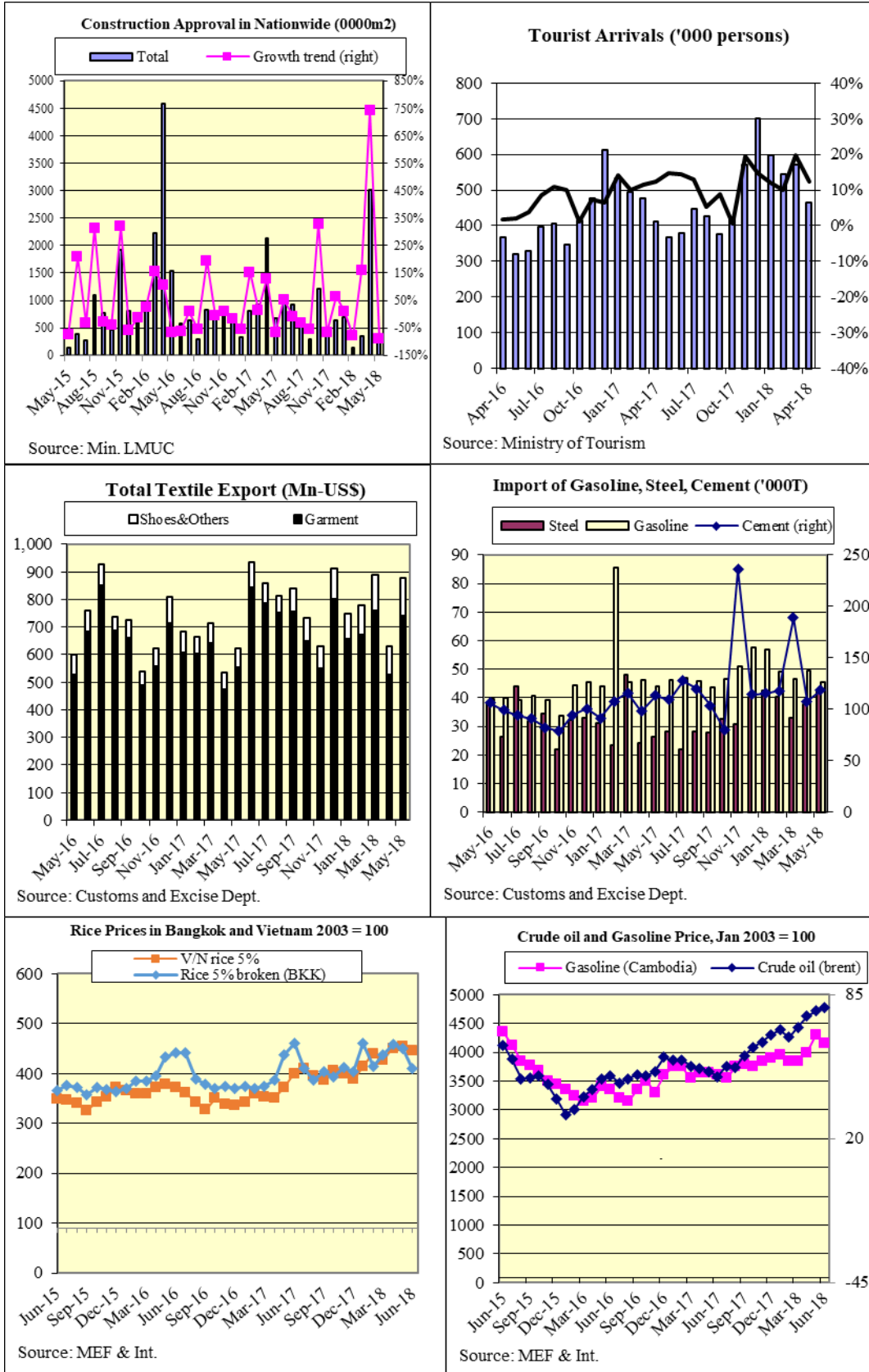
៩. ក្នុងខែកក្កដា ឆ្នាំ ២០១៨ ប្រេងឆៅ (Brent) ថ្លៃ ៧៤,២១ ដុល្លារ/បារ៉ែល ធ្លាក់ថ្លៃ ៥,០២ ដុល្លារ/បារ៉ែល ធៀបនឹងខែមុន។ យោងតាមសារព័ត៌មាន Bloomberg, បន្ទាប់ពីប្រទេសអាមេរិកបានអនុម័តផ្អាកការទិញប្រេងពីប្រទេសអ៊ីរ៉ង់មក (Trump announced the start of the sanctions process) ជាហេតុធ្វើឱ្យការនាំចេញរបស់ប្រទេសនេះ បានថយចុះប្រមាណ ៤៣០ ពាន់បារ៉ែល/ថ្ងៃ ចាប់ពីខែមេសាមក ហើយក្នុងនោះដែរការនាំចេញទៅទីផ្សារអ៊ីរ៉ង់ ក៏បានថយចុះ ២២០ ពាន់បារ៉ែល ផងដែរ។

ក្នុងខែកក្កដា ឆ្នាំ ២០១៨ អង្ករនាំចេញរបស់កម្ពុជា (ខ្ទេច ៥%) បានធ្លាក់ថ្លៃ ៥ ដុល្លារ/តោន, អង្ករនាំចេញរបស់ថៃ (ខ្ទេច ៥%) បានធ្លាក់ថ្លៃ ១២ ដុល្លារ/តោន និងអង្ករនាំចេញរបស់វៀតណាម (ខ្ទេច ៥%) បានធ្លាក់ថ្លៃ ៥២ ដុល្លារ/តោន ធៀបនឹងខែមុន។ ដែលការធ្លាក់ចុះថ្លៃនេះ ដោយសារតែមានការប្រកួតប្រជែងថ្លៃអង្ករនាំចេញខ្លាំងទាំងក្នុងតំបន់ និងអន្តរជាតិ ជាពិសេស ប្រទេសថៃបានធ្វើការបញ្ជូនថ្លៃអង្ករនាំចេញដើម្បីទាក់ទាញការបញ្ជាទិញបន្ថែមពីទីផ្សារចិន ហ្វីលីពីន ឥណ្ឌូនេស៊ី ម៉ាឡេស៊ី បង់ក្លាដេស និងបណ្តាប្រទេសនៅអាហ្វ្រិក។

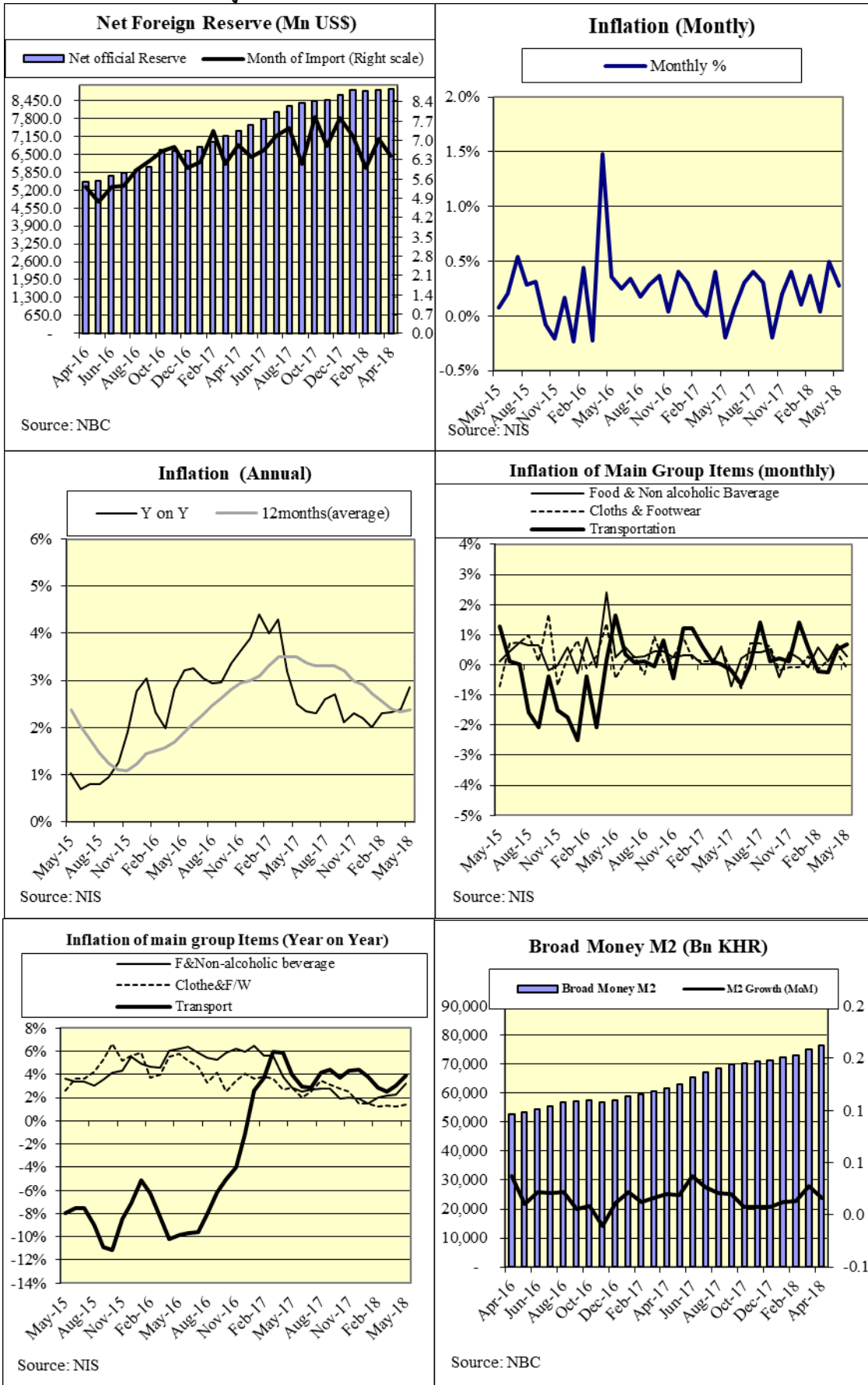
ក្នុងខែកក្កដា ឆ្នាំ២០១៨ កៅស៊ូនៅស្តង់ដារ TSR20 លើទីផ្សារអាស៊ី ថ្លៃ ១.៣៤០ ដុល្លារ/តោន បានធ្លាក់ថ្លៃ ៣០ ដុល្លារ/តោន ធៀបនឹងខែមុន ដោយសារស្តុកកៅស៊ូនៅទីផ្សារប្រទេសជប៉ុន និងចិនកំពុងមានការកើនឡើងខ្ពស់។

# ៣. ឧបសគ្គន្ត

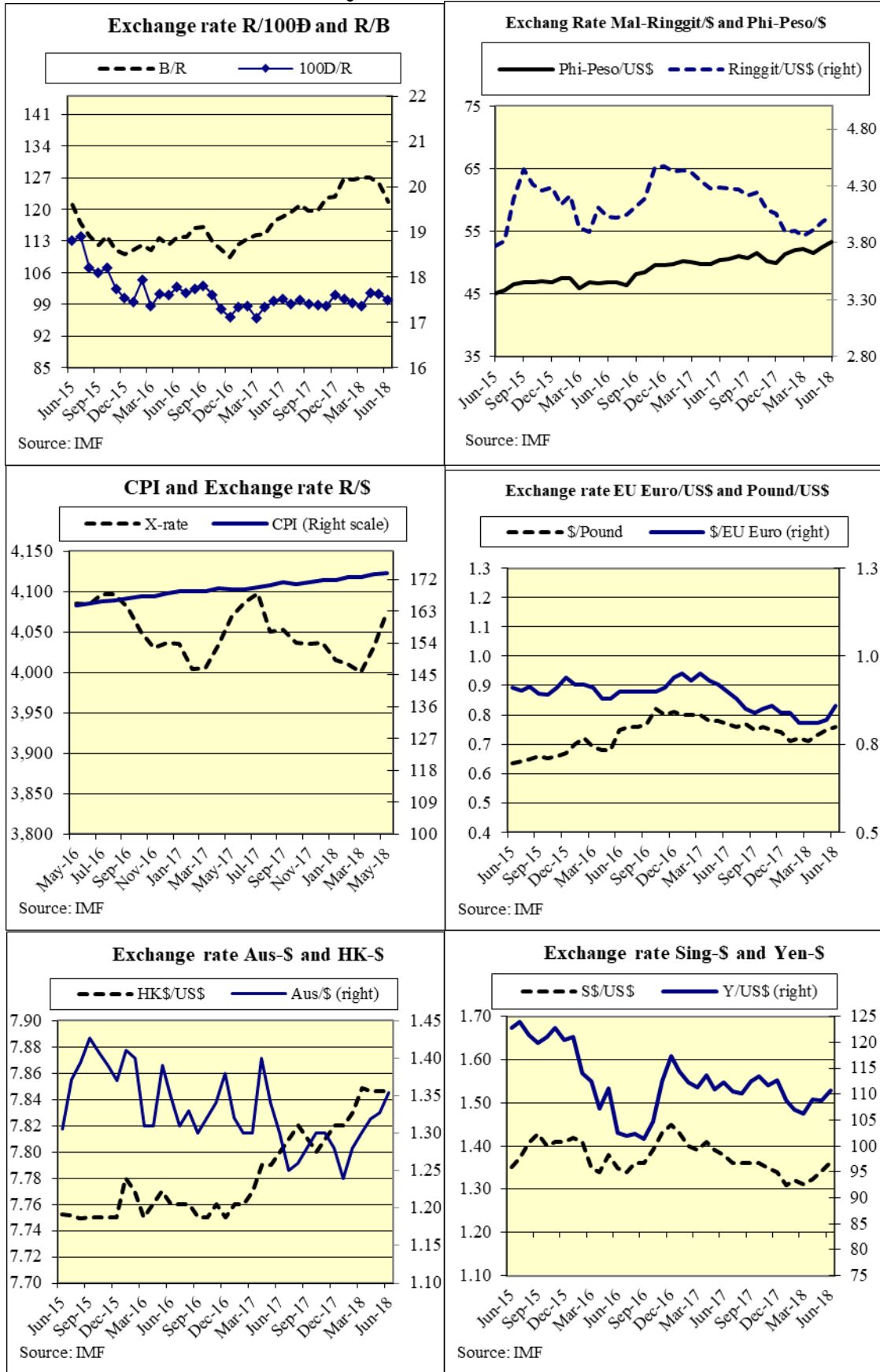
## ស្ថាប័នករណ៍មុខ (Leading Indicators)



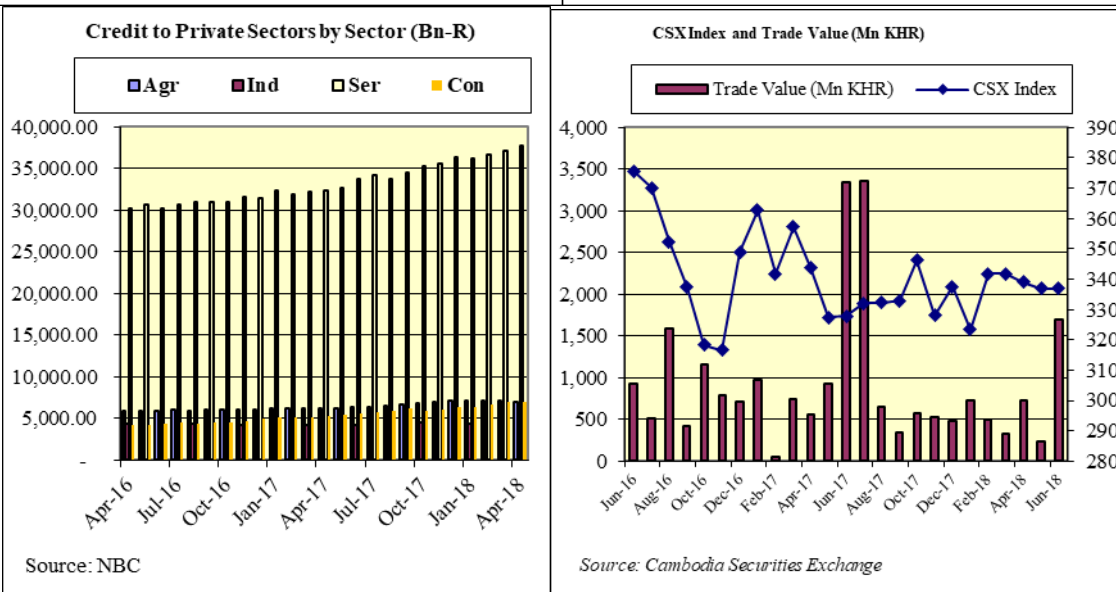
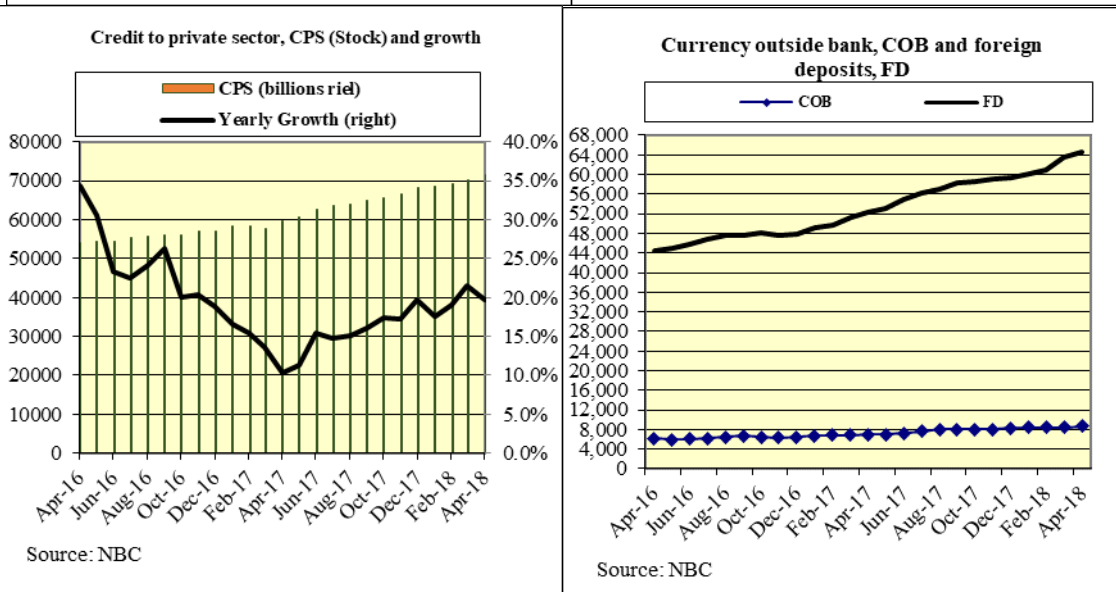
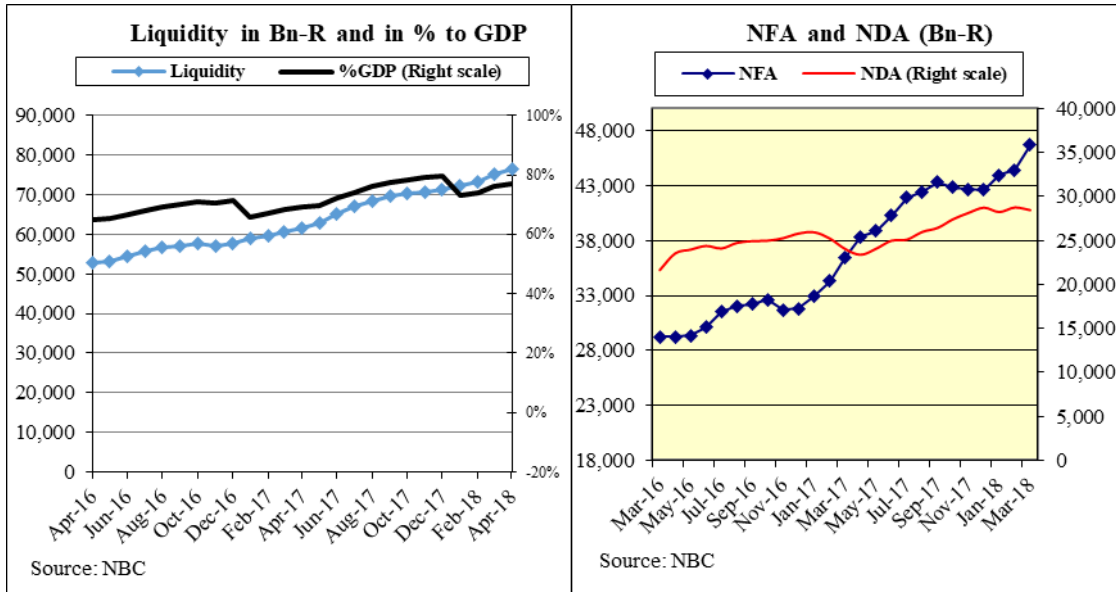
## អតិថិជន រូបិយវត្ថុ និងទុនបំរុងបរទេស (Inflation, M2 and Foreign Reserve)



## អត្រាប្តូរទ្រព្យ (Exchange Rate)

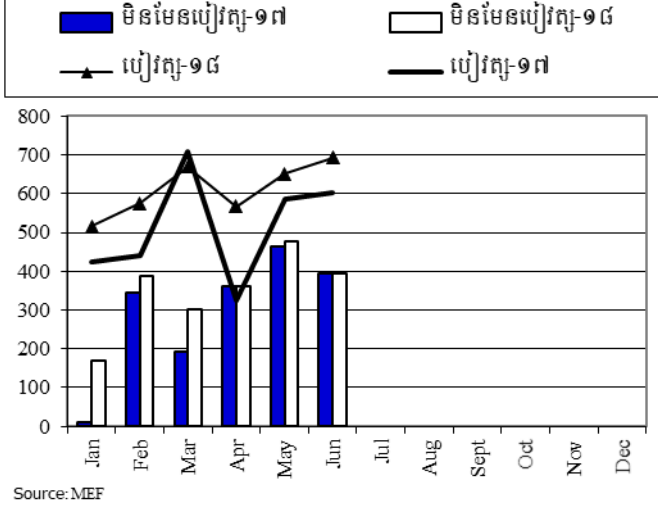


## ធនាគារនិងទីផ្សារមូលបត្រ (Banking and Securities Market)



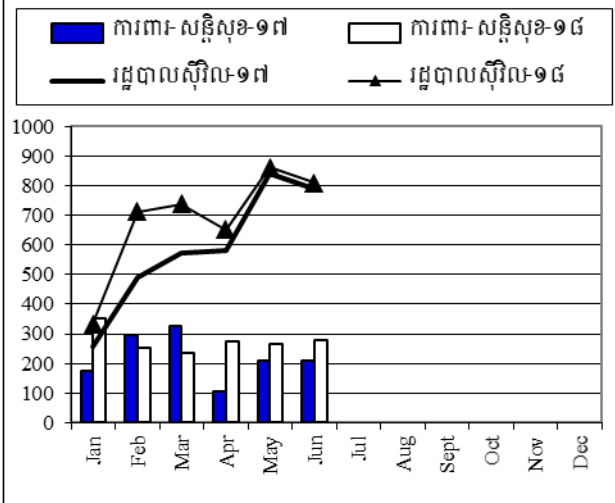
## ការអនុវត្តថវិកា (Budget)

**ចំណាយប្រៀបធៀប និង មិនមែនប្រៀបធៀប ឆ្នាំ ២០១៧-២០១៨**

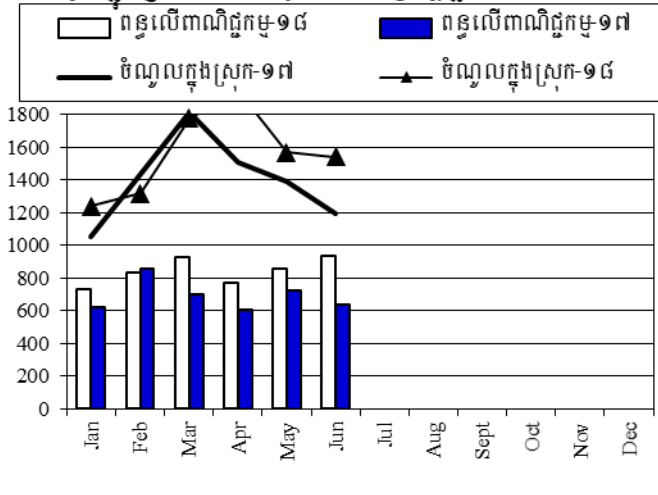


Source: MEF

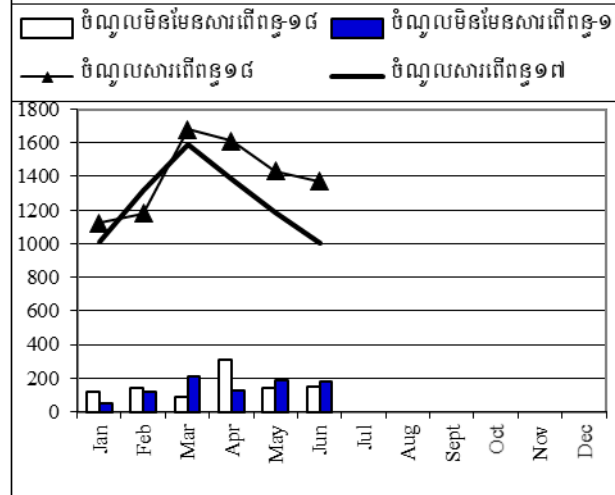
**ចំណាយការពារសន្តិសុខ និង រដ្ឋបាលស៊ីវិល ឆ្នាំ ២០១៧-២០១៨**



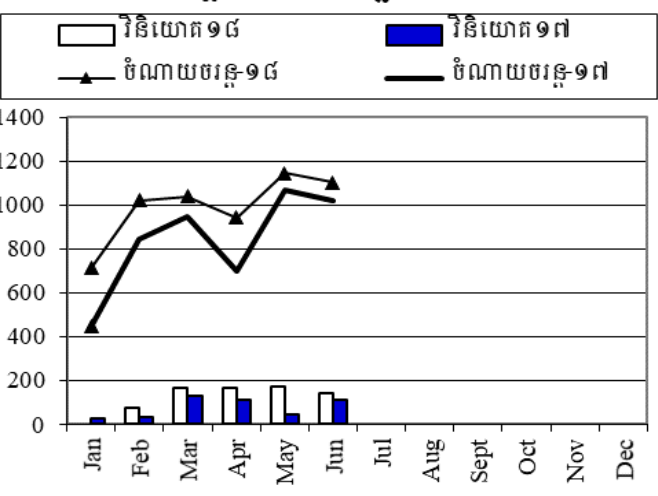
**ចំណូលក្នុងប្រទេស និង ចំណូលពីការដឹកជញ្ជូន ឆ្នាំ ២០១៧-២០១៨**



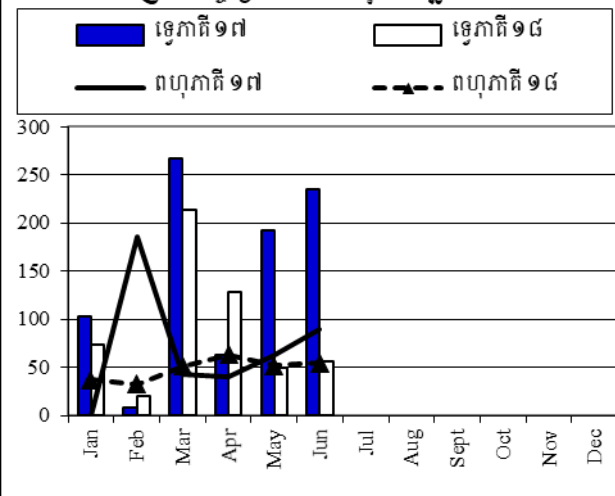
**ចំណូលសារពើពន្ធ និង មិនមែនសារពើពន្ធ ឆ្នាំ ២០១៧-២០១៨**



**ចំណាយថវិកា និង វិនិយោគ ឆ្នាំ ២០១៧-២០១៨**

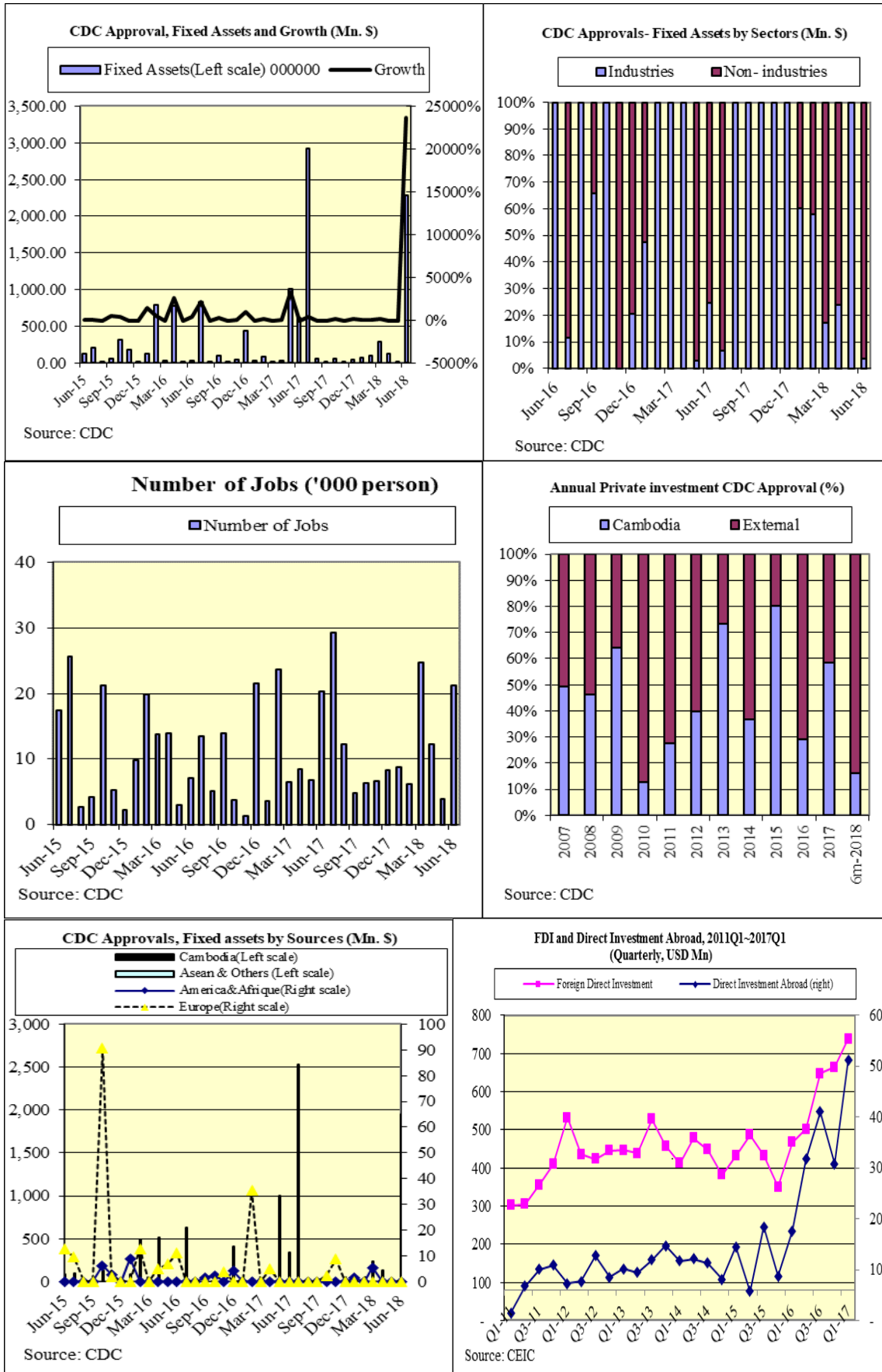


**ការដកសាច់ប្រាក់កម្ចីទ្រព្យភាគី និងពហុភាគី ឆ្នាំ ២០១៧-២០១៨**

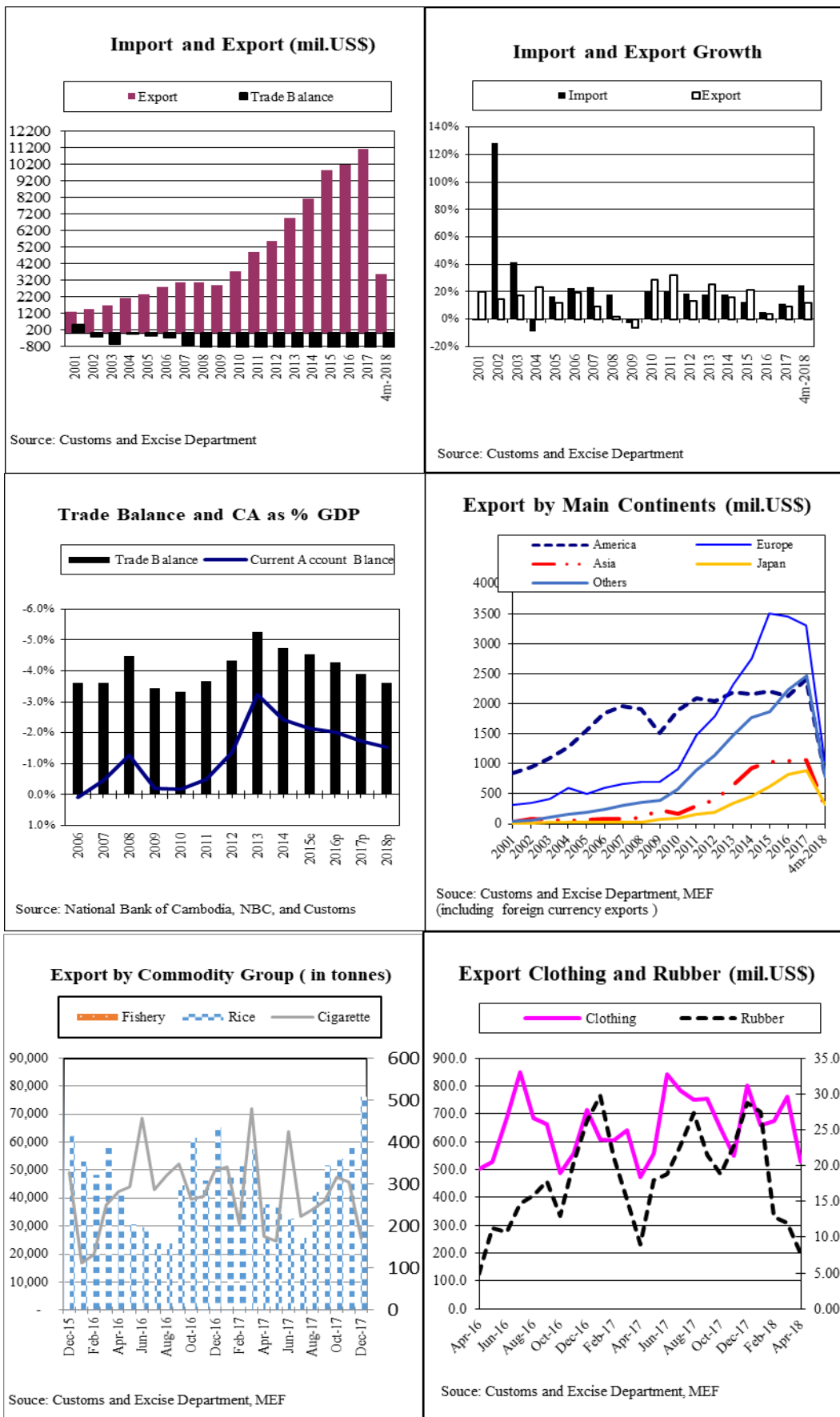




## វិនិយោគឯកជន និង ការបង្កើតការងារ (Investment and Employment)



## វិស័យពាណិជ្ជកម្ម (Trades)



**កំណត់សម្គាល់**

កៅស៊ូ៖

- កៅស៊ូ TSR20: ឬហៅថាកៅស៊ូស្តង់ដារលេខ២០ រួមមានកៅស៊ូ SIR20, SMR20 និងSTR20 គឺសំដៅលើកៅស៊ូធម្មជាតិដែលមានសារធាតុផ្សេងៗទៀត២០%។ កៅស៊ូធម្មជាតិមានច្រើនប្រភេទ ក្នុងនោះកៅស៊ូដែលមានតម្រូវការប្រើប្រាស់ច្រើនជាងគេគឺកៅស៊ូស្តង់ដារ (កៅស៊ូដុំ) និងកៅស៊ូបន្ទះ។ កៅស៊ូ TSR20 ជាប្រភេទកៅស៊ូដែលបានកែច្នៃក្នុងកម្រិតខ្ពស់ ប្រើប្រាស់សម្រាប់ផលិតកម្មកងឡាន បំពង់ទឹកជ័រ កម្រាលជ័រ ស្បែកជើងនិងអាវក្លែងជាដើម។ កៅស៊ូប្រភេទនេះមានកម្រិតស្លឹតទាប ហើយងាយលាយបញ្ចូលជាមួយសារធាតុដទៃ ដែលធ្វើឱ្យផលិតផលផលិតចេញពីកៅស៊ូនេះមានភាពរឹងមាំ ធន់និងមិនងាយសឹករិចរិល។ ប្រទេសសំខាន់ៗដែលផលិតកៅស៊ូប្រភេទនេះគឺម៉ាឡេស៊ី ថៃ ឥណ្ឌូណេស៊ី វៀតណាមនិងចិន។
- កៅស៊ូRSS (Ribbed Smoked Sheets) បែងចែកជា៦ប្រភេទគឺ ប្រភេទលេខ 1, 2, 3, 4, 5 និងប្រភេទពិសេស មានពិណល្បើងនិងវេចខ្ចប់ជាបន្ទះ។ កៅស៊ូប្រភេទ RSS3 ច្រើនផលិតនៅប្រទេសថៃ ឥណ្ឌា និងឥណ្ឌូណេស៊ី ប្រើប្រាស់ជាវត្ថុធាតុសម្រាប់ផលិតសំបកកងរថយន្ត បំពង់ទឹកជ័រ និងស្បែកជើង។ កៅស៊ូប្រភេទនេះប្រើប្រាស់ក្នុងឧស្សាហកម្មផលិតសំបកកងរថយន្ត និងដែលជាធាតុផ្សំលើស 50% នៃផលិតផល។

ប្រេងឆៅ៖

ប្រេងឆៅ Brent, WTI និង Dubai ជាប្រភេទប្រេងឆៅធុនស្រាល (Light Crude Oil) ដែលមានការទិញលក់ច្រើនជាងគេ និងជាថ្លៃមូលដ្ឋានក្នុងការទិញលក់កិច្ចសន្យាអនាគត (Future Contract)។ ប្រេងឆៅលើទីផ្សារអន្តរជាតិមានលក្ខណៈខុសគ្នាទៅតាមប្រភេទដូចជា៖ ប្រភេទប្រេងBrentច្រើនផលិតនៅតំបន់សមុទ្រអាក្លង់ទិចខាងជើង, ប្រភេទប្រេងរបស់អាមេរិក WTI (West Texas Intermediate) និងប្រភេទប្រេងរបស់អាវ៉ាប់ប៊ីសាអ៊ូឌីត Dubai។ ប្រភេទប្រេងឆៅទាំងបីមានលក្ខណៈខុសគ្នាទៅតាមកម្រិតភាពស្រាល ហើយប្រភេទប្រេងឆៅដែលមានភាពស្រាលជាងគេអាចចម្រាញ់ជាប្រេងឥន្ធនៈបានច្រើន។ API Gravity ត្រូវបានគេប្រើប្រាស់វាស់វែងភាពស្រាលនៃប្រភេទប្រេងឆៅនីមួយៗ។ ប្រភេទប្រេងដែលមានកម្រិត API Gravity កាន់តែខ្ពស់គឺជាប្រភេទប្រេងដែលកាន់តែស្រាល និងអាចចម្រាញ់ជាប្រេងឥន្ធនៈបានច្រើន។

- WTI 40o API
- Brent 38o API
- Dubai 32o API

**រៀបចំដោយ**  
**នាយកដ្ឋានស្ថិតិ និងវិភាគសេដ្ឋកិច្ច**  
**អគ្គនាយកដ្ឋានគោលនយោបាយ**  
**ក្រសួងសេដ្ឋកិច្ច និងហិរញ្ញវត្ថុ**

ព័ត៌មានផ្សេងៗ សូមទាក់ទងក្រុមការងារ

ទូរស័ព្ទលេខ៖ ០២៣ ៤២៧ ៩១៣, ០៧៧ ៨៨ ៩៩ ៩២

ម៉ោងធ្វើការ៖ ៧:០០ ដល់ ១១:០០ ព្រឹក និង ២:០០ ដល់ ៥:០០ រសៀល

កំណត់សម្គាល់៖

ចំពោះមតិដែលបានបង្ហាញក្នុងរបាយការណ៍នេះគឺជាការយល់ឃើញរបស់ក្រុមការងារនៃអគ្គនាយកដ្ឋាន។

ការផ្សព្វផ្សាយនេះមិនស្តែងពីការយល់ឃើញរបស់ក្រសួងសេដ្ឋកិច្ចនិងហិរញ្ញវត្ថុ ឬរាជរដ្ឋាភិបាលកម្ពុជានោះទេ។