

ស្ថានភាពអតិផរណានៅខែមិថុនា ឆ្នាំ២០១៩

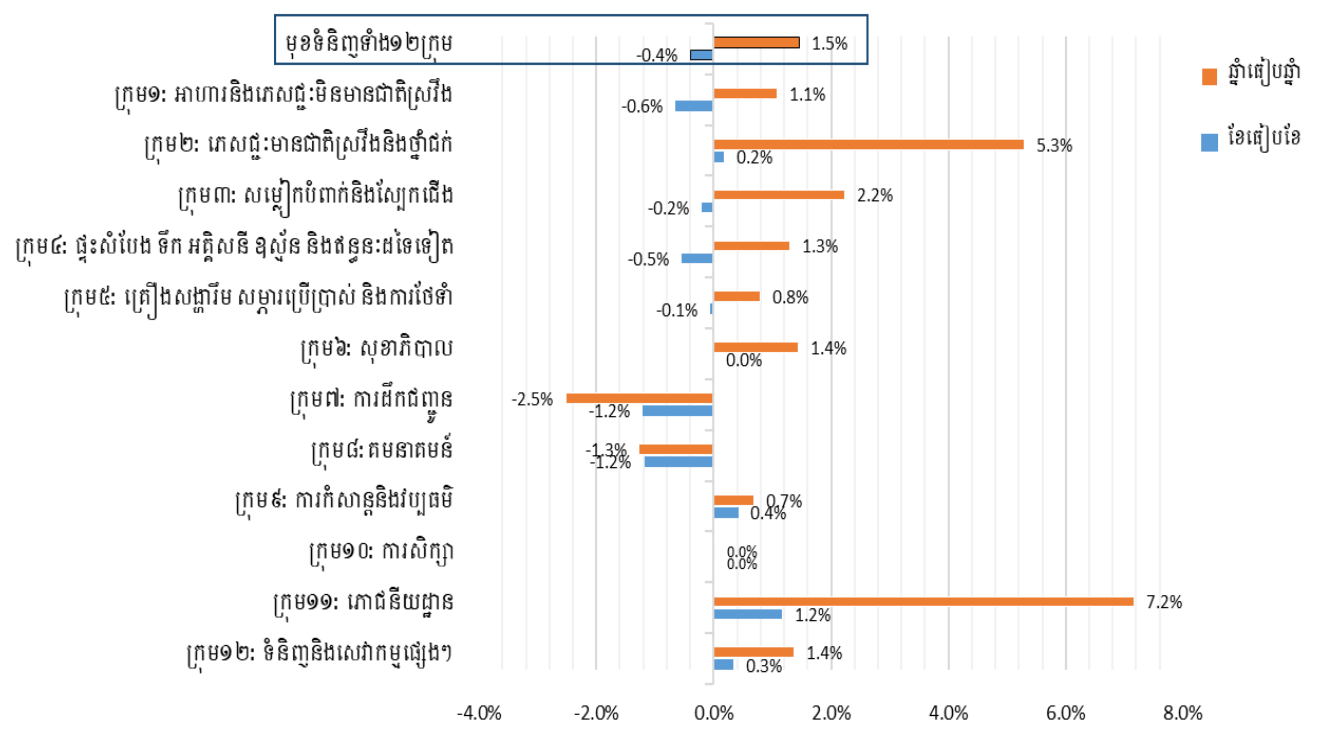
ក អតិផរណាក្នុងប្រទេស

តាមប្រភពទិន្នន័យផ្លូវការពីវិទ្យាស្ថានជាតិស្ថិតិ (NIS) បានបង្ហាញថា នៅខែមិថុនា ឆ្នាំ២០១៩នេះ សន្ទស្សន៍ថ្លៃទំនិញប្រើប្រាស់និងសេវាកម្មនៅរាជធានីភ្នំពេញ មានការកើនឡើង ១,៥% បើធៀបនឹងឆ្នាំមុន។

ក្នុងខែមិថុនា ឆ្នាំ២០១៩ សន្ទស្សន៍ថ្លៃទំនិញប្រើប្រាស់និងសេវាកម្មភាគច្រើនមានការថយចុះមកវិញ ធៀបនឹងខែឧសភាកន្លងទៅ។ ប៉ុន្តែ សន្ទស្សន៍ថ្លៃទំនិញ និងសេវាកម្ម នៅខែមិថុនា ឆ្នាំ២០១៩នេះ មានការថយចុះកំណើនមកត្រឹមអត្រា ១,៥% បើធៀបនឹងខែដូចគ្នាឆ្នាំមុន ២,៩%។ ការរក្សាបានអត្រាកំណើនទាបនេះ គឺដោយសារការថយចុះកំណើននៃសន្ទស្សន៍ថ្លៃអាហារនិងភេសជ្ជៈមិនមានជាតិស្រវឹងនិងការបន្តធ្លាក់ចុះនៃសន្ទស្សន៍ថ្លៃការដឹកជញ្ជូន ពិសេសថ្លៃប្រេងសាំងបានធ្លាក់ចុះ ៩,៨% និងថ្លៃប្រេងម៉ាស៊ូត ៤,៣%។ ទោះជាយ៉ាងណា សន្ទស្សន៍ថ្លៃភោជនីយដ្ឋាននៅតែបន្តមានការកើនឡើងខ្ពស់ប្រមាណជា ៧,២%។

តាមការធ្វើចំណោលដល់ខែធ្នូ ឆ្នាំ២០១៩ អត្រាអតិផរណាប្រចាំឆ្នាំ (Year on Year) និងអតិផរណាមធ្យមប្រចាំឆ្នាំ (Year Average) អាចមានអត្រាកំណើន ២,៥% និង ១,៨% រៀងគ្នា។ អត្រានេះគឺស្ថិតក្នុងកម្រិតដែលអាចគ្រប់គ្រងបាន ព្រមទាំងអាចធ្វើឱ្យការគ្រប់គ្រងម៉ាក្រូសេដ្ឋកិច្ចនៅឆ្នាំ ២០១៩នេះ នៅតែបន្តមានស្ថានភាពល្អ។

ក្រាហ្វិកបម្រែបម្រួលសន្ទស្សន៍ថ្លៃទំនិញទាំង១២ ក្រុម



តារាង ១ ÷ ការប្រែប្រួលសន្ទស្សន៍ផ្ទៃទំនិញទាំង១២ ក្រុម មានដូចខាងក្រោម÷		
	ធៀបនឹងខែមុន (%)	ធៀបនឹងឆ្នាំមុន (%)
មុខទំនិញគ្រប់មុខ	- ០,៤	+ ១,៤%
១- អាហារ និងភេសជ្ជៈ:មិនមែនជាតិស្រវឹង	- ០,៦	+ ១,១%
២- ភេសជ្ជៈ:មានជាតិស្រវឹង និងថ្នាំជក់	០,២	+ ៥,៣%
៣- សម្លៀកបំពាក់ និងស្បែកជើង	- ០,២	+ ២,២%
៤- ផ្ទះសំបែង ទឹក អគ្គិសនី ឧស្ម័ន និងឥន្ធនៈដទៃទៀត	- ០,៦	+ ១,៣%
៥- គ្រឿងសង្ហារឹម សម្ភារៈប្រើប្រាស់ និងការថែទាំ	- ០,១	+ ០,៨%
៦- សុខាភិបាល	០,០	+ ១,៥%
៧- ការដឹកជញ្ជូន	- ១,២	- ២,៥%
៨- ធម្មនាគមន៍	- ១,២	- ១,២%
៩- ការកំសាន្ត និងវប្បធម៌	+ ០,៥	+ ០,៧%
១០- ការសិក្សា	០,០	០,០%
១១- ភោជនីយដ្ឋាន	+ ១,១	+ ៧,២%
១២- ទំនិញ និងសេវាកម្មផ្សេងៗ	+ ០,៤	+ ១,៤%

តារាងបម្រែបម្រួលសន្ទស្សន៍ផ្ទៃមូលហេតុសំខាន់ៗ								
មុខទំនិញ	ធៀបនឹងខែមុន (%)				ធៀបនឹងឆ្នាំមុន (%)			
	២០១៩				២០១៩			
	មីនា	មេសា	ឧសភា	មិថុនា	មីនា	មេសា	ឧសភា	មិថុនា
អង្ករ	០,០	+ ០,៤	+ ០,៨	- ០,៥	+ ២,៧	+ ៣,០	+ ៣,៦	+ ២,៧
សាច់គោ	០,០	+ ០,២	- ០,១	+ ០,១	+ ១,៧	+ ១,១	+ ០,៥	+ ១,១
សាច់មាន់	+ ០,៥	+ ០,៣	+ ០,១	- ១,២	+ ៤,២	+ ៣,៥	+ ៣,៣	+ ១,៧
សាច់ទា	០,០	+ ០,៤	+ ០,៩	- ១,៦	+ ៣,១	+ ៣,០	+ ៤,០	+ ២,៨
សាច់ជ្រូក	- ០,៦	+ ២,១	- ០,៨	- ០,៤	+ ០,៨	+ ២,៤	+ ១,៦	+ ១,០
ត្រីទឹកសាប និង ត្រីទឹកសមុទ្រ	០,០	+ ០,៧	+ ០,១	- ០,៤	+ ២,២	+ ២,៣	+ ១,៥	+ ០,៧
ក្នុងនោះត្រីស្រស់	០,០	+ ០,៧	+ ០,២	- ០,៣	+ ១,៣	+ ១,៤	+ ០,៧	- ០,១
ផ្លែឈើ	+ ០,២	- ០,៣	+ ១,២	០,០	+ ១,៤	- ០,៦	+ ១,៣	+ ១,១
ផ្លែឈើស្រស់	+ ០,៤	- ០,៤	+ ១,៤	០,០	+ ១,៦	- ០,៨	+ ១,៤	+ ១,២
បន្លែ	- ០,៦	+ ១,១	+ ១,៣	- ២,១	+ ៣,០	+ ២,៧	+ ៣,២	+ ១,០
បន្លែជាស្លឹក	- ០,៤	+ ០,៩	+ ០,២	- ២,១	+ ៥,២	+ ៤,៧	+ ៣,៩	+ ១,០
បន្លែជាផ្លែ	- ១,១	+ ២,៣	+ ៣,១	- ២,៦	+ ២,២	+ ២,៦	+ ៥,៥	+ ៣,៣

ខ អតិផរណារូបិយធានីតាមបណ្តាប្រទេសមួយចំនួន

តារាង ៣÷ អតិផរណាចុងឆ្នាំ (Year on Year) គិតជា %							
ប្រទេស	២០១៨	២០១៩					
	ធ្នូ	មករា	កុម្ភៈ	មីនា	មេសា	ឧសភា	មិថុនា
ប្រទេសកម្ពុជា	+១,៦	+១,៥	+២,០	+២,២	+២,១	+២,០	+១,៤
ប្រទេសវៀតណាម	+៣,០	+២,៦	+២,៦	+២,៧	+២,៩	+២,៣	+២,២
ប្រទេសថៃ	+០,៤	+០,៣	+០,៧	+១,២	+១,២	+១,៩	+០,៩
ប្រទេសម៉ាឡេស៊ី	+០,២	-០,៧	-០,៤	+០,២	+០,២	+០,២	+១,៥
ប្រទេសឥណ្ឌូនេស៊ី	+៣,១	+២,៨	+២,៦	+២,៥	+២,៨	+៣,៣	+៣,៣
ប្រទេសហ្វីលីពីន	+៥,១	+៤,៤	+៣,៨	+៣,៣	+៣,០	+៣,២	+២,៧
ប្រទេសចិន	+១,៩	+១,៧	+១,៥	+២,៣	+២,៥	+២,៧	+២,៧
ប្រទេសកូរ៉េខាងត្បូង	+១,៣	+០,៨	+០,៥	+០,៤	+០,៦	+០,៧	+០,៧
ប្រទេសជប៉ុន	+០,៣	+០,២	+០,២	+០,៥	+០,៩	+០,៧	+០,៧

ប្រភពទិន្នន័យ
 (១) ប្រទេសកម្ពុជា គឺពីវិទ្យាស្ថានជាតិស្ថិតិ(NIS)
 (២) ប្រទេសផ្សេងៗទៀត គឺពីគេហទំព័រ <http://www.tradingeconomics.com>;

កំណត់សម្គាល់

ការចងក្រងសន្ទស្សន៍ថ្លៃទំនិញប្រើប្រាស់ (CPI) នៅភ្នំពេញ÷

- ថ្លៃទំនិញដែលត្រូវបានជ្រើសរើសមានចំនួន ២៥៩មុខ
- ថ្លៃមុខទំនិញភាគច្រើនត្រូវបានប្រតិបត្តិការប្រមូលពីផ្សារចំនួន ៥
- ជាទូទៅថ្លៃត្រូវបានប្រមូលពីតូបគំរូចំនួន ៤ក្នុងផ្សារនីមួយៗ
- សម្រាប់មុខទំនិញដែលមិនដាក់លក់នៅទីផ្សារ ថ្លៃត្រូវបានប្រមូលពីតូបនៅជិតៗផ្សារ
- សន្ទស្សន៍ថ្លៃនៃមុខទំនិញត្រូវបានចងក្រងតាមមធ្យមធាតុណិតសាស្ត្រ (geometric average)

ប្រភព÷ ក្រសួងផែនការ (វិទ្យាស្ថានជាតិស្ថិតិ)