

ស្ថានភាពអតិថិជននៅខែកញ្ញា ឆ្នាំ២០១៩

ក អតិថិជនក្នុងប្រទេស

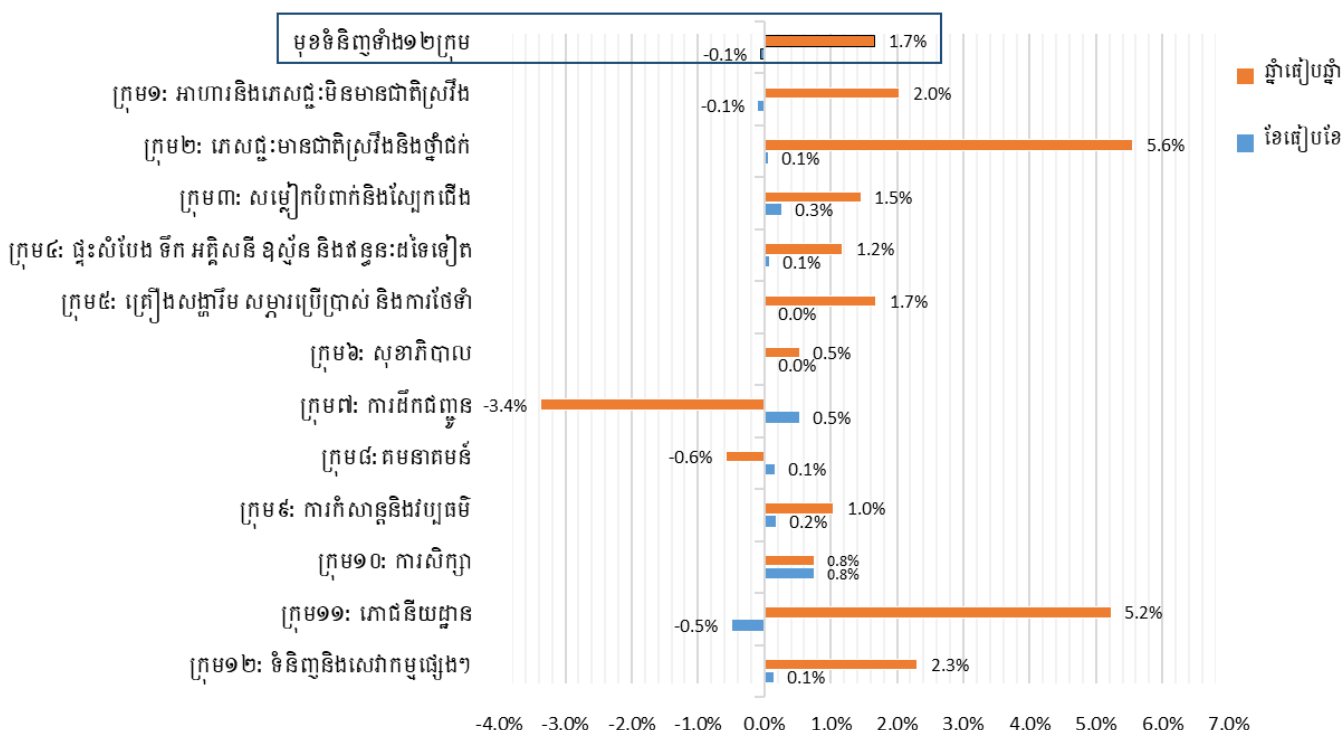
តាមប្រភពទិន្នន័យផ្លូវការពីវិទ្យាស្ថានជាតិស្ថិតិ (NIS) បានបង្ហាញថា នៅខែកញ្ញា ឆ្នាំ២០១៩នេះ សន្ទស្សន៍ថ្លៃទំនិញប្រើប្រាស់និងសេវាកម្មនៅរាជធានីភ្នំពេញ មានការធ្លាក់ចុះ **-០,១%** បើធៀបនឹងខែមុន និងកំណើនថយថយ **១,៧%** បើធៀបនឹងខែដូចគ្នាឆ្នាំមុន ។

ក្នុងខែកញ្ញា ឆ្នាំ២០១៩ សន្ទស្សន៍ថ្លៃទំនិញប្រើប្រាស់ និងសេវាកម្មភាគច្រើនមានការកើនឡើងបើធៀបនឹងខែដូចគ្នាឆ្នាំមុនក្នុងនោះរួមមាន សន្ទស្សន៍ថ្លៃអាហារ និងភេសជ្ជៈមិនមានជាតិស្រវឹងកើនឡើង ២,០%, ភេសជ្ជៈមានជាតិស្រវឹង និងថ្នាំជក់កើន ៥,៦%, សម្លៀកបំពាក់ និងស្បែកជើងកើន ១,៥%, ផ្ទះសំបែង ទឹក អគ្គិសនី ឧស្ម័ន និងឥន្ធនៈដទៃទៀតកើន ១,២%, គ្រឿងសង្ហារឹម សម្ភារប្រើប្រាស់ និងការថែទាំកើន ១,៧%, ភោជនីយដ្ឋានកើន ៦,៣% និងទំនិញ និងសេវាកម្មផ្សេងៗកើន ២,៣% ។

ផ្ទុយទៅវិញសន្ទស្សន៍ថ្លៃការដឹកជញ្ជូនមានការធ្លាក់ចុះគួរឱ្យកត់សម្គាល់ដោយសារការធ្លាក់ចុះសន្ទស្សន៍ថ្លៃប្រេងសាំងធម្មតា (-១០%) និងប្រេងម៉ាស៊ូត (-៤,៦%) ។

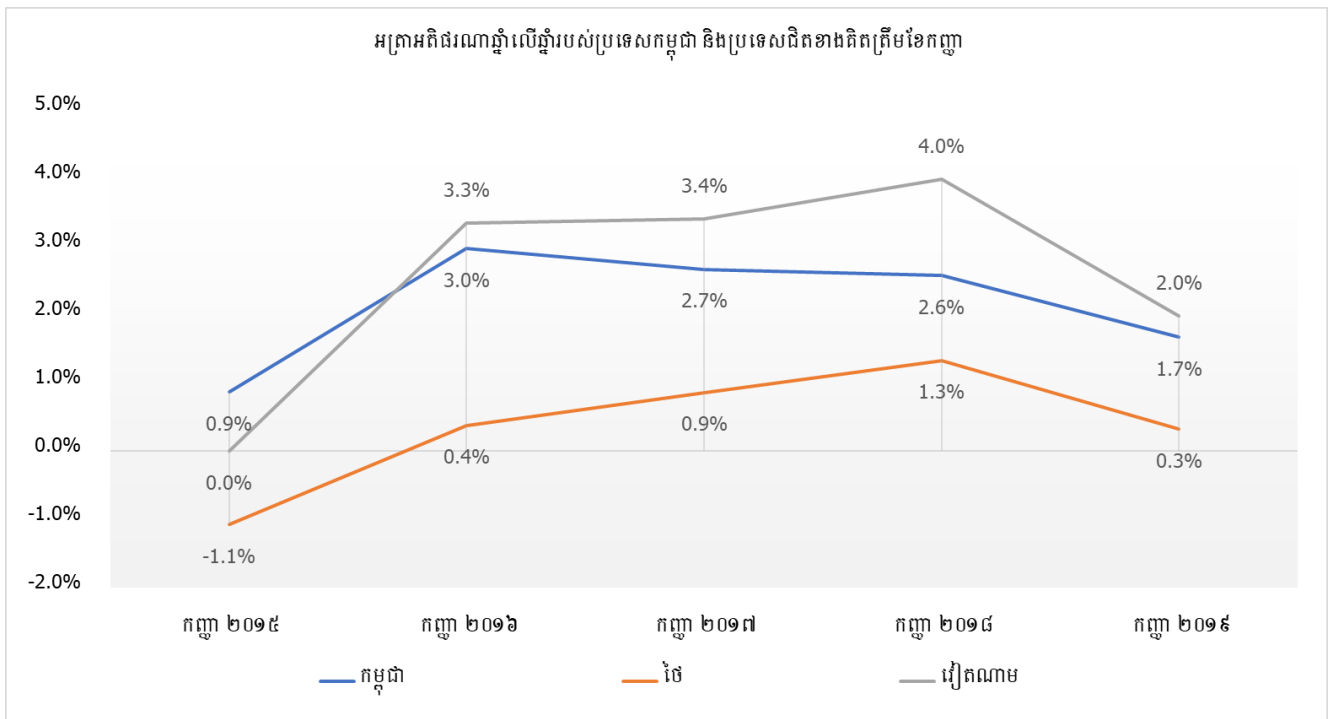
តាមការធ្វើបំណោលដល់ខែ ឆ្នាំ២០១៩ អត្រាអតិផរណាប្រចាំឆ្នាំ (Year on Year) និងអតិផរណាមធ្យមប្រចាំឆ្នាំ (Year Average) អាចមានអត្រាកំណើន ២,៤% និង ១,៩% ដែលអត្រានេះនៅតែមានសិរភាព ហើយក៏ជាអត្រាសម្រាប់ការគ្រប់គ្រងម៉ាក្រូសេដ្ឋកិច្ច ដើម្បីរក្សាបានចីរភាពកំណើន។

ក្រាហ្វិកបម្រែបម្រួលសន្ទស្សន៍ថ្លៃទំនិញទាំង១២ ក្រុម



ខ អតិផរណាប្រទេសជិតខាង

គិតត្រឹមខែកញ្ញា ឆ្នាំ២០១៩ ស្ថានភាពអតិផរណា (ឆ្នាំធៀបឆ្នាំ) របស់ប្រទេសដៃគូពាណិជ្ជកម្មជិតខាងដូចជា ប្រទេសថៃគឺនៅតែស្ថិត ក្រោមកម្រិតគោលដៅ ដោយការព្យាកររបស់ធនាគារកណ្តាលបានបង្ហាញថាអត្រាអតិផរណាសម្រាប់ ឆ្នាំនេះគឺ ០,៨% ដែលបណ្តាលមកពីកំណើនថមថយ រយៈពេល ៤ ខែជាប់គ្នា ដោយអត្រាគោលដៅពី ១% នៅ ៤% (តាមប្រភពគេហទំព័រ [Reuters](#))។ ចំណែកឯ អតិផរណាប្រទេសវៀតណាមវិញមានកំណើនថមថយពី ២,៣% ក្នុងខែសីហាដល់ ២,០% ក្នុងខែកញ្ញាដែលស្របនឹងគោលដៅរបស់ធនាគារកណ្តាលដែលស្ថិតនៅក្រោមអត្រា ៤,០%។ បើតាមការប៉ាន់ស្មានទៅខាងមុខអត្រាអតិផរណារបស់ប្រទេសវៀតណាម ត្រូវបានគេមើលឃើញថានឹងមានការកើនឡើងពីលើ កម្រិតបច្ចុប្បន្នដោយតម្រូវការក្នុងស្រុកខ្លាំងប៉ុន្តែទោះជាយ៉ាងណាក៏ដោយក៏នៅតែស្ថិតនៅក្នុងចន្លោះគោលដៅ (តាមប្រភព គេហទំព័រ [Focus economics](#))។



តារាង ១ ÷ ការប្រែប្រួលសន្ទស្សន៍ថ្លៃទំនិញទាំង១២ ក្រុម មានដូចខាងក្រោម៖

	ធៀបនឹងខែមុន (%)	ធៀបនឹងឆ្នាំមុន (%)
មុខទំនិញគ្រប់មុខ	-0,១	+១,៧
១- អាហារ និងភេសជ្ជៈមិនមែនជាពិស្រវឹង	-0,១	+២,០
២- ភេសជ្ជៈមានជាពិស្រវឹង និងថ្នាំជក់	+0,១	+៥,៦
៣- សម្លៀកបំពាក់ និងស្បែកជើង	+0,៣	+១,៥
៤- ផ្ទះសំបែង ទឹក អគ្គិសនី ឧស្ម័ន និងឥន្ធនៈដទៃទៀត	+0,១	+១,២
៥- គ្រឿងសង្ហារឹម សម្ភារៈប្រើប្រាស់ និងការថែទាំ	0,0	+១,៧
៦- សុខាភិបាល	0,0	+0,៥
៧- ការដឹកជញ្ជូន	+0,៥	-៣,៤
៨- គមនាគមន៍	+0,១	-0,៦
៩- ការកំសាន្ត និងវប្បធម៌	+0,២	+១,០
១០- ការសិក្សា	+0,៨	+0,៨
១១- ភោជនីយដ្ឋាន	-0,៥	+៥,២
១២- ទំនិញ និងសេវាកម្មផ្សេងៗ	+0,១	+២,៣

តារាងបម្រែបម្រួលសន្ទស្សន៍ថ្លៃម្ហូបអាហារសំខាន់ៗ

មុខទំនិញ	ធៀបនឹងខែមុន (%)					ធៀបនឹងឆ្នាំមុន (%)				
	២០១៩					២០១៩				
	ឧសភា	មិថុនា	កក្កដា	សីហា	កញ្ញា	ឧសភា	មិថុនា	កក្កដា	សីហា	កញ្ញា
អង្ករ	+0,៨	-0,៥	+0,៧	+១,១	+0,២	+៣,៦	+២,៧	+៣,៥	+៣,៧	+៣,៩
សាច់គោ	-0,១	+0,១	+0,៥	+0,៩	+0,២	+0,៥	+១,១	+១,៩	+២,៤	+២,៤
សាច់មាន់	+0,១	-១,២	+0,៩	+១,១	+0,២	+៣,៣	+១,៧	+២,៥	+៣,២	+៣,៤
សាច់ទា	+0,៩	-១,៦	+២,២	+0,៥	+0,១	+៤,០	+២,៨	+២,៨	+៥,៦	+៤,៦
សាច់ជ្រូក	-0,៨	-0,៤	-៥,០	+១,៣	-២,៦	+១,៦	+១,០	-៣,៩	-៤,៥	-៧,៤
ត្រីទឹកសាប និង ត្រីទឹកសមុទ្រ	+0,១	-0,៤	+៣,០	+១,៤	+0,៦	+១,៥	+0,៧	+៤,៦	+៥,២	+៥,៣
ក្នុងនោះត្រីស្រស់	+0,២	-0,៣	+៣,៥	+១,៤	+0,៦	+0,៧	-0,១	+៤,៥	+៥,២	+៥,០
ផ្លែឈើ	+១,២	0,0	+១,១	+១,០	+0,២	+១,៣	+១,១	+៣,១	+៤,០	+៤,៧
ផ្លែឈើស្រស់	+១,៤	0,0	+១,៣	+១,១	+0,២	+១,៤	+១,២	+៣,៧	+៤,៥	+៥,៤
បន្លែ	+១,៣	-២,១	+១,៤	+0,៩	+0,៣	+៣,២	+១,០	+៣,០	+២,៧	+១,៤
បន្លែជាស្លឹក	+0,២	-២,១	+0,៦	+១,៣	+0,៥	+៣,៩	+១,០	+១,១	+១,៩	+0,៦
បន្លែជាផ្លែ	+៣,១	-២,៦	+២,៦	+0,៣	0,0	+៥,៥	+៣,៣	+៧,៩	+៥,៨	+៣,០

គ អតិផរណារូបវិទ្យាតាមបណ្តារូបទេសមួយចំនួន

តារាង ៣÷ អតិផរណាចុងឆ្នាំ (Year on Year) គិតជា %										
ប្រទេស	២០១៨	២០១៩								
	ធ្នូ	មករា	កុម្ភៈ	មីនា	មេសា	ឧសភា	មិថុនា	កក្កដា	សីហា	កញ្ញា
ប្រទេសកម្ពុជា	+១,៦	+១,៥	+២,០	+២,២	+២,១	+២,០	+១,៤	+២,២	+២,៤	+១,៧
ប្រទេសវៀតណាម	+៣,០	+២,៦	+២,៦	+២,៧	+២,៩	+២,៣	+២,២	+២,៤	+២,៣	+២,០
ប្រទេសថៃ	+០,៤	+០,៣	+០,៧	+១,២	+១,២	+១,៩	+០,៩	+១,០	+០,៥	+០,៣
ប្រទេសម៉ាឡេស៊ី	+០,២	-០,៧	-០,៤	+០,២	+០,២	+០,២	+១,៥	+១,៤	+១,៥	+១,១
ប្រទេសឥណ្ឌូនេស៊ី	+៣,១	+២,៨	+២,៦	+២,៥	+២,៨	+៣,៣	+៣,៣	+៣,៣	+៣,៤	+៣,៤
ប្រទេសហ្វីលីពីន	+៥,១	+៤,៤	+៣,៨	+៣,៣	+៣,០	+៣,២	+២,៧	+២,៤	+០,៩	+០,៩
ប្រទេសចិន	+១,៩	+១,៧	+១,៥	+២,៣	+២,៥	+២,៧	+២,៧	+២,៨	+២,៨	+៣,០
ប្រទេសកូរ៉េខាងត្បូង	+១,៣	+០,៨	+០,៥	+០,៤	+០,៦	+០,៧	+០,៧	+០,៦	០,០	-០,៤
ប្រទេសជប៉ុន	+០,៣	+០,២	+០,២	+០,៥	+០,៩	+០,៧	+០,៧	+០,៥	+០,៣	+០,២

ប្រភពទិន្នន័យ
 (១) ប្រទេសកម្ពុជា គិតវិទ្យាស្ថានជាតិស្ថិតិ(NIS)
 (២) ប្រទេសផ្សេងៗទៀត គិតវិទ្យាស្ថានជាតិស្ថិតិ <http://www.tradingeconomics.com>;

កំណត់សម្គាល់

ការចងក្រងសន្ទស្សន៍ថ្លៃទំនិញប្រើប្រាស់ (CPI) នៅភ្នំពេញ÷

- ថ្លៃទំនិញដែលត្រូវបានជ្រើសរើសមានចំនួន ២៥៩មុខ
- ថ្លៃមុខទំនិញភាគច្រើនត្រូវបានប្រតិបត្តិការប្រមូលពីផ្សារចំនួន ៥
- ជាទូទៅថ្លៃត្រូវបានប្រមូលពីតូបកំរូចំនួន ៤ក្នុងផ្សារនីមួយៗ
- សម្រាប់មុខទំនិញដែលមិនដាក់លក់នៅទីផ្សារ ថ្លៃត្រូវបានប្រមូលពីតូបនៅជិតៗផ្សារ
- សន្ទស្សន៍ថ្លៃនៃមុខទំនិញត្រូវបានចងក្រងតាមមធ្យមធាតុសាស្ត្រ (geometric average)

ប្រភព÷ ក្រសួងផែនការ (វិទ្យាស្ថានជាតិស្ថិតិ)

រៀបចំនិងធ្វើចំណាត់ថ្នាក់ដោយ

នាយកដ្ឋានស្ថិតិ និងវិភាគសេដ្ឋកិច្ច

អគ្គនាយកដ្ឋានគោលនយោបាយ, ក្រសួងសេដ្ឋកិច្ចនិងហិរញ្ញវត្ថុ

ព័ត៌មានផ្សេងៗ សូមទាក់ទងក្រុមការងារ

ទូរស័ព្ទលេខ÷ (+ ៨៥៥) ២៣ ៤២៧ ៩១៣, (+ ៨៥៥) ១០ ៧១ ៣៤ ៥៩

ម៉ោងធ្វើការ÷ ៧:០០ ដល់ ១១:០០ព្រឹក និង ២:០០ ដល់ ៥:០០រសៀល

កំណត់សម្គាល់÷

ចំពោះមតិដែលបានបង្ហាញក្នុងរបាយការណ៍នេះគឺជាការយល់ឃើញរបស់ក្រុមការងារនៃអគ្គនាយកដ្ឋាន។

ការផ្សព្វផ្សាយនេះមិនស្តែងពីការយល់ឃើញរបស់ក្រសួងសេដ្ឋកិច្ចនិងហិរញ្ញវត្ថុ ឬរាជរដ្ឋាភិបាលកម្ពុជានោះទេ។