

# និន្នាការសេដ្ឋកិច្ចសង្គម

## Socio-Economic Trends

ខែមេសា ឆ្នាំ២០២០ /April 2020

### មាតិកា

	ទំព័រ
ខ្លឹមសារសង្ខេប/Executive summary	១
<b>១. និន្នាការសេដ្ឋកិច្ចកម្ពុជា/Cambodia economic trends</b>	<b>៣</b>
១.១. សន្ទស្សន៍ថ្លៃទំនិញប្រើប្រាស់/Consumer price index	៣
១.២. វិស័យពាណិជ្ជកម្ម/Trade	៤
១.៣. ការអនុវត្តថវិកា/Budget execution	៧
១.៤. វិស័យវិនិយោគឯកជន/Private investment	៩
១.៥. វិស័យទេសចរណ៍/Tourism	១១
១.៦. វិស័យសំណង់/Construction	១២
<b>២. និន្នាការថ្លៃទំនិញសំខាន់ៗ/Commodity prices</b>	<b>១៣</b>
២.១. ថ្លៃប្រេងឆៅ (Crude oil price: Brent, WTI, Dubai)	១៣
២.២. ថ្លៃអង្ករ (Rice price: 5%, 25%, 100% broken)	១៤
២.៣. ថ្លៃកៅស៊ូ (Rubber price: TSR20, SGP/MYS)	១៥
<b>៣. ឧបសម្ព័ន្ធ</b>	<b>១៧</b>

**ទ្រឹមសារសង្ខេប / Executive summary**

១. ក្នុងរយៈពេល៤ខែ ឆ្នាំ២០២០នេះ កម្ពុជាទទួលបានភ្ញៀវទេសចរអន្តរជាតិសរុប ១,២ លាននាក់ បានធ្លាក់ចុះ -៥២% ធៀបនឹងរយៈពេលដូចគ្នាឆ្នាំមុន ដែលមួយផ្នែកធំបណ្តាលមកពីការធ្លាក់ចុះនៃភ្ញៀវទេសចរចិន។ ជាក់ស្តែងភ្ញៀវទេសចរចិនមាន ចំនួន ២៦៣ ពាន់នាក់ (២២,៧% នៃភ្ញៀវទេសចរអន្តរជាតិសរុប) បានធ្លាក់ចុះ -៧០,៤% និងរួមចំណែកដល់ការធ្លាក់ចុះ (contribution to decline) -២៥,៩%។ ទន្ទឹមនេះ, ភ្ញៀវទេសចរអន្តរជាតិ ដែលមកទស្សនាប្រទេសកម្ពុជាខ្ពស់បំផុតទាំង១០ លើកលែងប្រទេសថៃ (កើនឡើង ២១%<sup>1</sup>) សុទ្ធតែមានកំណើនអវិជ្ជមាន។ គួរបញ្ជាក់ផងដែរថា ភ្ញៀវទេសចរអន្តរជាតិ ដែលចូល តាមផ្លូវអាកាស បានធ្លាក់ចុះ -៦០% ក្នុងនោះ ចំនួនភ្ញៀវទេសចរអន្តរជាតិចូលតាមច្រកអាកាសយានដ្ឋានភ្នំពេញ, សៀមរាប និង កងកេង បានធ្លាក់ចុះ -៥១,៤%, -៦៧,០% និង -៦៨,៩% រៀងគ្នា។ ជាក់ស្តែង ចំនួនភ្ញៀវទេសចរអន្តរជាតិទិញសំបុត្រចូលទស្សនា រមណីយដ្ឋានអង្គរបានធ្លាក់ចុះ -៦០,៥% និងចំណូលពីការលក់សំបុត្រចូលទស្សនាក៏បានធ្លាក់ចុះ -៥៩,៣%<sup>2</sup>។

២. ក្នុងរយៈពេល៤ខែ ឆ្នាំ២០២០<sup>3</sup>នេះ ការនាំចេញទំនិញរបស់កម្ពុជា សម្រេចបានក្នុងទំហំទឹកប្រាក់សរុប ៤ ៤៣០ លានដុល្លារ បានកើនឡើង ៧,៧% (ធៀបនឹងរយៈពេលដូចគ្នាឆ្នាំមុន) ទាបជាងកំណើនក្នុងរយៈពេលដូចគ្នាឆ្នាំមុន ដែលមានអត្រា ១៤,៣%។ ជាមួយ ទឹកប្រាក់នាំចេញនៅរក្សាបានកំណើនល្អ ទោះបីជា បណ្តាប្រទេសដៃគូពាណិជ្ជកម្ម និងសកល កំពុងជួបបញ្ហា ប្រឈមនៃការរីករាលដាលនៃវីរុសកូវីដ-១៩ ក៏ដោយ។ ការរក្សាបានកំណើននេះ មួយផ្នែកបណ្តាលមកពីការសម្រេចបានកំណើន ខ្ពស់នៃទឹកប្រាក់នាំចេញក្នុងខែមករា និងកុម្ភៈ ដើមឆ្នាំនេះ ពោលគឺបានកើនឡើង ២៥,៤% និង ២២,៨% រៀងគ្នា (ធៀបខែដូចគ្នា ឆ្នាំមុន)។ ប៉ុន្តែ បើពិនិត្យលើស្ថានភាពទឹកប្រាក់នាំចេញក្នុងខែមីនា និងមេសា ឆ្នាំ២០២០នេះវិញ កំណើននាំចេញមានការធ្លាក់ចុះ ក្នុងអត្រាអវិជ្ជមាន -១៥,៣% និង -០,៥% រៀងគ្នា។ ទន្ទឹមនេះ ការនាំចូលមានទំហំទឹកប្រាក់សរុប ៦ ៧៣៦ លានដុល្លារ បាន កើនឡើងត្រឹមតែ ៦,៧% (ធៀបរយៈពេលដូចគ្នាឆ្នាំមុន) ទាបជាងកំណើនក្នុងរយៈពេលដូចគ្នាឆ្នាំមុន ដែលមានអត្រា ២៥,១%។ ការថយចុះកំណើនទឹកប្រាក់នាំចូលទំនិញនេះ បណ្តាលមកពីការថយចុះកំណើនទឹកប្រាក់នាំចូល ក្នុងអំឡុងខែមីនា មកត្រឹមអត្រា ០,៤% (ធៀបនឹងខែដូចគ្នាឆ្នាំមុន) និងការធ្លាក់ចុះកំណើនក្នុងអត្រាអវិជ្ជមាន -១៣,៩% ក្នុងខែមេសា។ មួយវិញទៀត ការនាំចូល ទំនិញចម្បងៗមានការធ្លាក់ចុះ ជាពិសេស គ្រឿងសំណង់, ផលិតផលវាយនភណ្ឌ (ពិសេសសក្រណាត់) និងគ្រឿងយន្ត។

៣. ក្នុងរយៈពេល៤ខែ ឆ្នាំ២០២០នេះ សំណើសុំសាងសង់សរុបមានចំនួន ១ ៦៤៧ គម្រោង បានកើនឡើង ៣២២ គម្រោង ដែលមានផ្ទៃក្រឡា ៦,៨ លានម៉ែត្រការ៉េ និងមានតម្លៃ ៣ ០៤៩ លានដុល្លារ បានកើនឡើង ២០,៥% និង ១២,១% រៀងគ្នា ធៀបនឹង រយៈពេលដូចគ្នាឆ្នាំមុន។ រីឯសំណង់ប្រភេទលំនៅដ្ឋានមាន ១ ៣៤៥ គម្រោង (កើន ២២៣ គម្រោង), សំណង់ប្រភេទឧស្សាហកម្មមាន ៦៣ គម្រោង (កើន ៩ គម្រោង), សំណង់ប្រភេទសាធារណៈមាន ៤៤ គម្រោង (កើន ១៨ គម្រោង), សំណង់ប្រភេទទេសចរណ៍មាន ៣៨ គម្រោង (កើន ៨ គម្រោង), សំណង់ប្រភេទពាណិជ្ជកម្មមាន ១៥៥ គម្រោង (កើន ៧៦ គម្រោង) ប៉ុន្តែសំណង់ប្រភេទវិនិយោគ មាន ២ គម្រោង (ធ្លាក់ចុះ ១២ គម្រោង)។ ជាការកត់សម្គាល់ ការស្នើសុំគម្រោងលំនៅដ្ឋានចាប់ផ្តើមឡើងបណ្តើរៗ ប៉ុន្តែការអនុវត្ត គម្រោងសាងសង់អាចចាប់ផ្តើមពេលការរីករាលដាលនៃវីរុសកូវីដ-១៩ ត្រូវបានបញ្ចប់។ ជាក់ស្តែងការនាំចូលគ្រឿងសំណង់ដែល

<sup>1</sup> កំណើននេះដោយសារការកើនឡើងខ្លាំងនៃភ្ញៀវទេសចរថៃនៅត្រីមាសទី១។ ចំនួនភ្ញៀវទេសចរថៃក្នុងខែមេសា មានត្រឹមតែ ១ ១៥៧ នាក់ ថយចុះ -៩៦% ធៀបនឹងខែមេសា ឆ្នាំមុន។  
<sup>2</sup> ទិន្នន័យរបស់គ្រឹះស្ថានអង្គរ ថ្ងៃទី០១ ខែឧសភា ឆ្នាំ២០២០។  
<sup>3</sup> ទិន្នន័យរដ្ឋបាល (admin data) ដែលទទួលបានពីអគ្គនាយកដ្ឋានគយនិងរដ្ឋាករ នៅថ្ងៃទី ១២ ខែឧសភា ឆ្នាំ ២០២០។

មានទឹកប្រាក់សរុប ៣៧២ លានដុល្លារ បានធ្លាក់ចុះកំណើនក្នុងអត្រាអវិជ្ជមាន -១១,៧% មួយផ្នែកដោយសារការបន្តធ្លាក់ចុះ ខ្លាំងនៃទឹកប្រាក់នាំចូលដែក។ ចំណែកឯ ការនាំចូលសម្ភារសំណង់ផ្សេងៗនៅតែបន្តថយចុះកំណើន ពោលគឺ មានទឹកប្រាក់នាំ ចូលសរុប ២៤៧ លានដុល្លារ បានកើនឡើង ២,១% ទាបជាងកំណើនក្នុងឆ្នាំមុន ដែលមានអត្រាហូតដល់ ៧៨,៩% ។

៤. ក្នុងរយៈពេល៤ខែ ឆ្នាំ២០២០នេះ គម្រោងវិនិយោគឯកជនសរុប<sup>៥</sup> មានចំនួន ៧៧ គម្រោង បានកើនឡើង ១ គម្រោង និងមានទុនវិនិយោគ ប្រមាណ ១ ៥២៧ លានដុល្លារ ថយចុះ -៥៧,៤% ធៀបនឹងរយៈពេលដូចគ្នាឆ្នាំមុន។ ក្នុងចំណោមគម្រោង ទាំង ៧៧ នេះ, ៦៨ គម្រោង ជាវិនិយោគក្នុងវិស័យឧស្សាហកម្ម (៩ លើរោងចក្រកាបូប, ២៣ លើរោងចក្រកាត់ដេរសម្លៀកបំពាក់), ៣ គម្រោងក្នុងវិស័យទេសចរណ៍, និង ៤ គម្រោងក្នុងវិស័យសេវាកម្ម។ បើធៀបនឹងរយៈពេល៤ខែ ឆ្នាំ២០១៩, គម្រោងវិនិយោគ ក្នុងវិស័យឧស្សាហកម្ម បានកើនឡើងត្រឹមតែ ១ គម្រោង ក្នុងនោះ គម្រោងវិនិយោគលើរោងចក្រគ្រឿងបន្លំសម្លៀកបំពាក់ (garment accessories) បានកើនឡើង ៦ គម្រោង។ ទន្ទឹមនឹងនេះ ស្ថានភាពវិនិយោគអាចប្រឈមនឹងភាពទ្រុឌទ្រោម ដោយសារការ អូសបន្លាយនៃការរីករាលដាល នៃវីរុសកូវីដ-១៩ ព្រោះ តម្រូវការ (demand side) នឹងធ្លាក់ចុះខ្លាំង ដោយសារ ជាទូទៅក្នុងស្ថានភាព បែបនេះ អ្នកប្រើប្រាស់តែងតែគ្រឿងគ្រឿងខ្លាំងក្នុងការចំណាយ ពិសេសអ្នកប្រើប្រាស់ក្នុងទីផ្សារនាំចេញធំរបស់កម្ពុជា រួមមានអាមេរិក និងសហគមន៍អឺរ៉ុប ដែលសុទ្ធសឹងជាប្រទេសកំពុងប្រឈមការឆ្លងវីរុសកូវីដ-១៩។

៥. នៅខែមេសា ឆ្នាំ២០២០នេះ, អត្រាកំណើនសន្ទស្សន៍ថ្លៃទំនិញប្រើប្រាស់ និងសេវាកម្ម មានការថយចុះធៀបនឹងខែដូច គ្នាឆ្នាំមុន ពោលគឺបានកើនឡើង ១,៩% ទាបជាងឆ្នាំមុនដែលមានអត្រា២,១%។ ការថយចុះនេះបណ្តាលមកពីការថយចុះ យន្តស្រោចថ្លៃក្រុមទំនិញនិងសេវាកម្មភេសជ្ជៈមានជាតិស្រវឹង និងថ្នាំជក់, សម្លៀកបំពាក់និងស្បែកជើង, ផ្ទះសំបែង ទឹក អគ្គិសនី ខ្សែស្រឡាយ និងឥន្ធនៈដទៃទៀត, គ្រឿងសង្ហារឹម សម្ភារៈប្រើប្រាស់ និងការថែទាំ, សុខាភិបាល, និងភោជនីយដ្ឋាន។ ដោយឡែក សន្ទស្សន៍ ថ្លៃដឹកជញ្ជូន ដែលមានការធ្លាក់ចុះយ៉ាងគំហុក បើធៀបនឹងខែដូចគ្នាឆ្នាំមុន។

៦. ក្នុងរយៈពេល៤ខែ ឆ្នាំ២០២០នេះ រដ្ឋបាលថ្នាក់ជាតិប្រមូលចំណូលក្នុងស្រុកសរុបបានចំនួន ៨ ២០០,១៥ ប៊ីលានរៀល ឬស្មើនឹង ៣៤,០៤% នៃច្បាប់ឆ្នាំ២០២០ បានកើនឡើង ១១,១៧% ធៀបនឹងរយៈពេលដូចគ្នាឆ្នាំមុន។ រដ្ឋបាលថ្នាក់ជាតិអនុវត្ត ចំណាយសរុបបានចំនួន ៧ ៣៣៦,៤២ ប៊ីលានរៀល ឬស្មើនឹង ២៤,៤៦% នៃច្បាប់២០២០ បានកើនឡើង ៣១,០៤%។ ជាលទ្ធផល គិតត្រឹមខែមេសា ឆ្នាំ២០២០ តុល្យភាពថវិកាចរន្តនៅតែអាចសម្រេចបានអតិរេកសាច់ប្រាក់ចំនួន ២ ៥៩៧,៣២ ប៊ីលានរៀល។

៧. នៅខែមេសា ឆ្នាំ២០២០ ថ្លៃប្រេងសាំងធម្មតា និងប្រេងម៉ាស៊ូតលើទីផ្សារកម្ពុជា ព្រមទាំងថ្លៃប្រេងឆៅលើទីផ្សារអន្តរជាតិ បានថយចុះខ្លាំងធៀបនឹងខែមុន។ ចំណែកឯ ថ្លៃអង្ករផ្កាម្លិះ និងអង្ករនាងមិញលើទីផ្សារកម្ពុជា បានកើនឡើងបន្តិច ស្របពេលដែល ថ្លៃ អង្ករ លើទីផ្សារអន្តរជាតិ បន្តកើនឡើងខ្លាំង។ ដោយឡែក ថ្លៃកៅស៊ូគ្រួសារជ័រកៅស៊ូស្លូត បានថយចុះបន្តិច ខណៈពេលដែល ថ្លៃកៅស៊ូ ថៃ TSR20 និងថ្លៃកៅស៊ូថៃ RSS3 នៅតែបន្តថយចុះ។

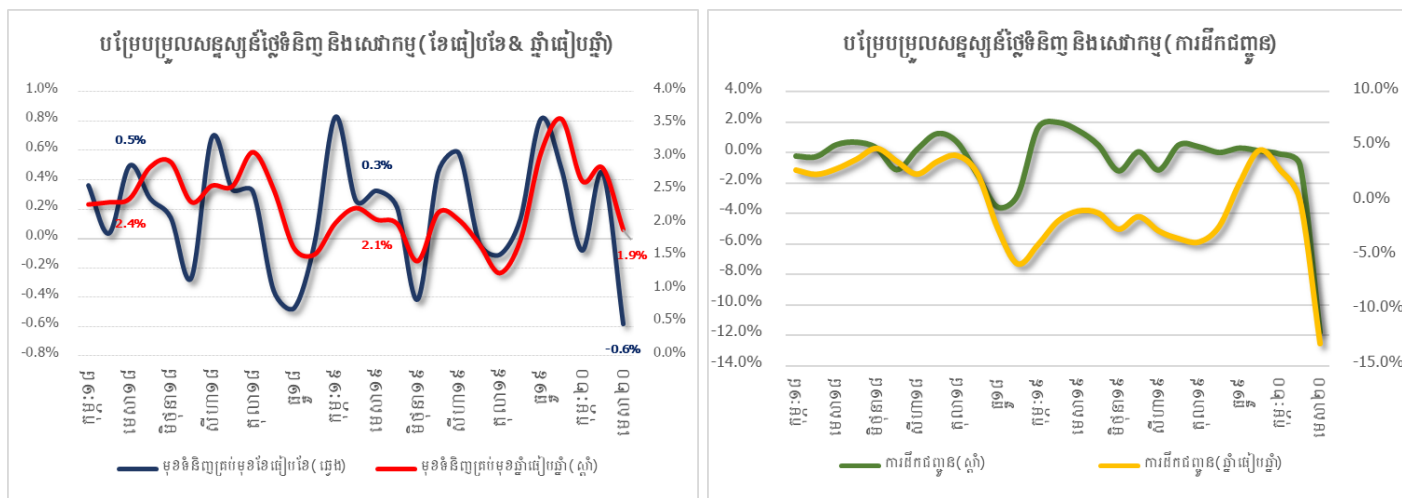
<sup>4</sup> ក្នុងរយៈពេល ៤ខែ ឆ្នាំ២០២០ ការនាំចូលដែកមានទឹកប្រាក់សរុបមានចំនួន ៩៤ លានដុល្លារ បានធ្លាក់ចុះក្នុងអត្រាអវិជ្ជមាន -៣៧,៦% (ធៀបនឹងរយៈពេលដូចគ្នាឆ្នាំមុន) ខណៈដែលរយៈពេលដូចគ្នាឆ្នាំមុន មានកំណើនរហូតដល់ ៥៧,៦%។

<sup>5</sup> គម្រោងវិនិយោគឯកជនក្រៅតំបន់សេដ្ឋកិច្ចពិសេស ដែលទទួលបានការអនុញ្ញាតដោយក្រុមប្រឹក្សាអភិវឌ្ឍន៍កម្ពុជា។

### ៣. ឧបសម្ព័ន្ធ

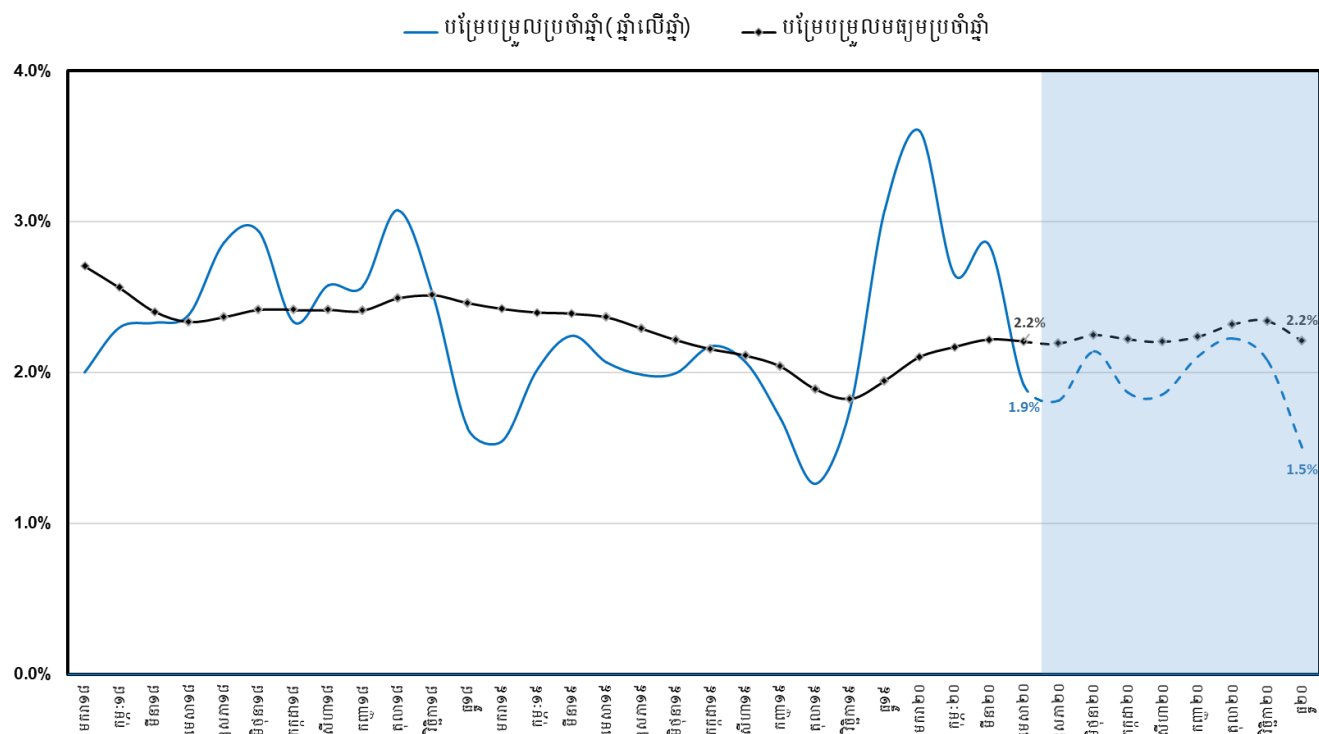
#### ១. និន្នាការសេដ្ឋកិច្ចកម្ពុជា / Cambodia economic trends

#### ១.១. ស្ថានភាពសន្ទស្សន៍ថ្លៃទំនិញផ្ទះលក់ / Consumer price index



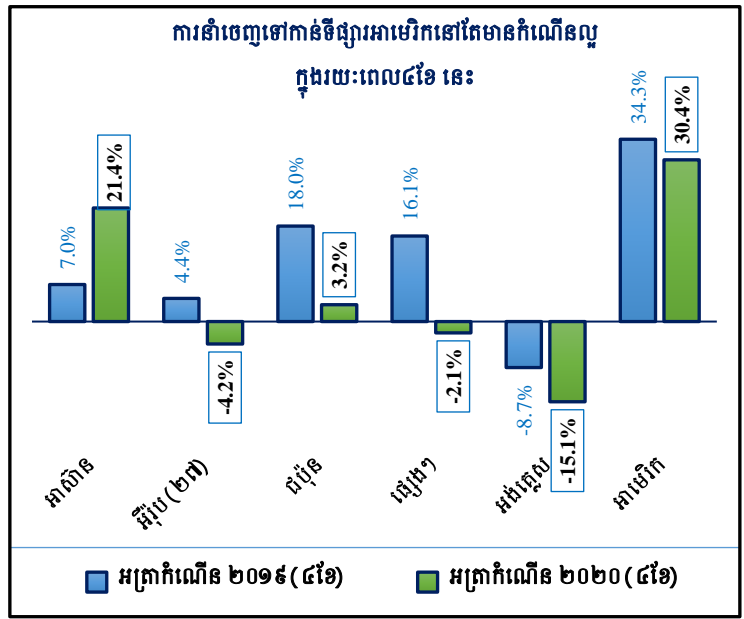
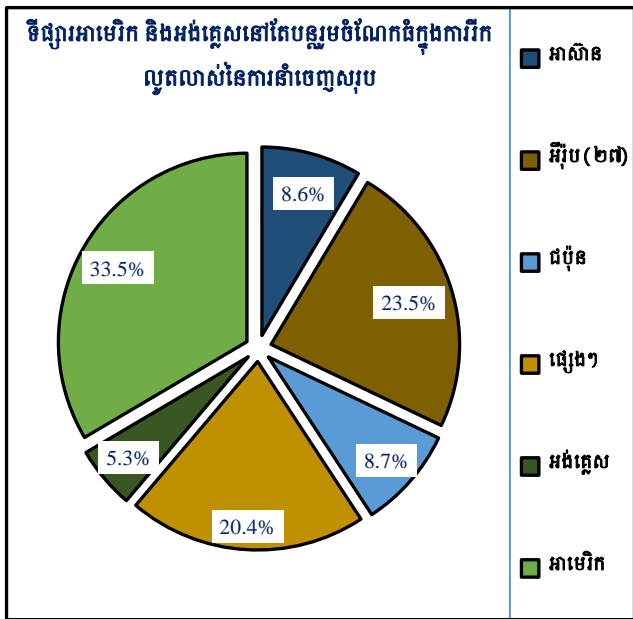
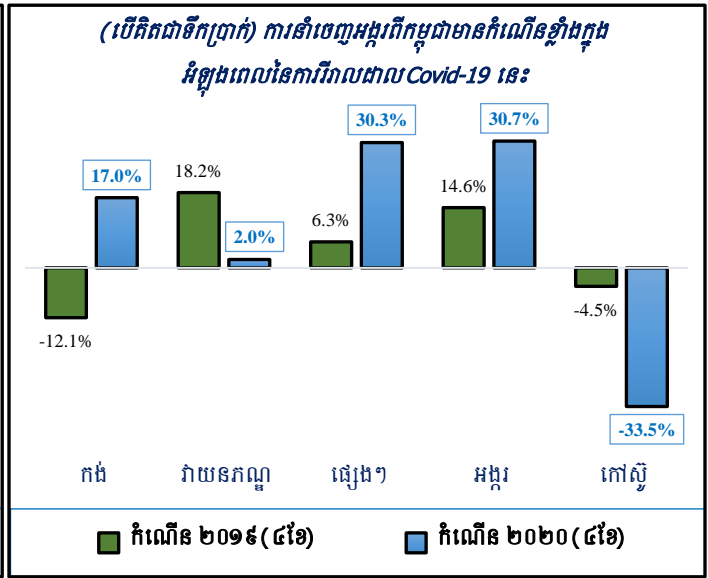
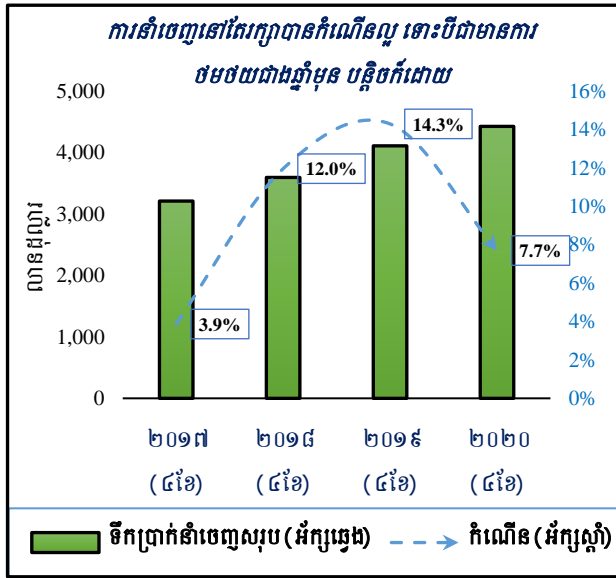
ប្រភព៖ វិទ្យាស្ថានជាតិស្ថិតិ

#### ត្រួតពិនិត្យបម្រែបម្រួលអត្រាអតិផរណាប្រទេសកម្ពុជាឆ្នាំ ២០១៨-២០២០

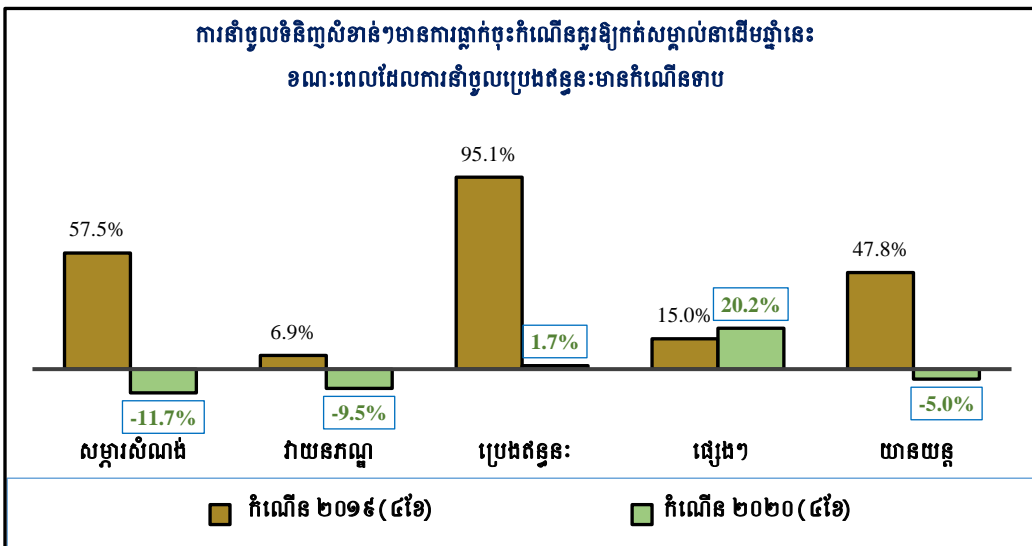
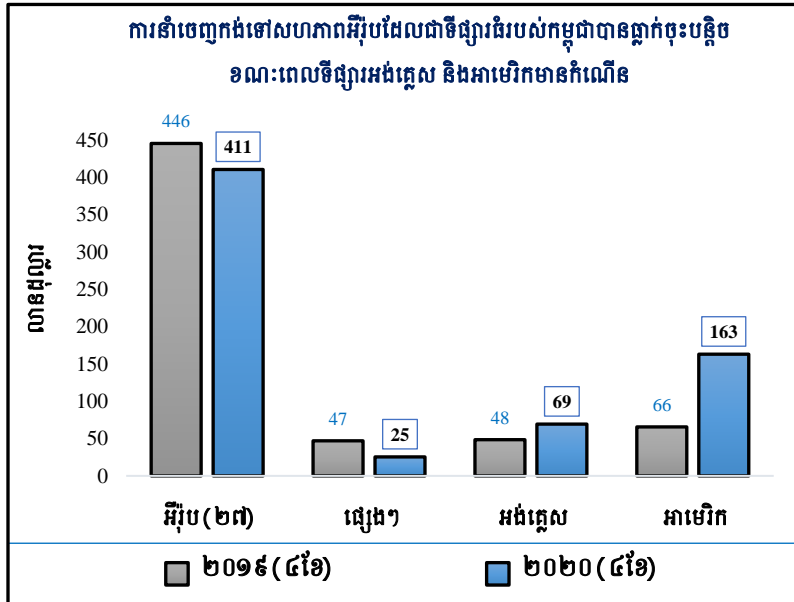
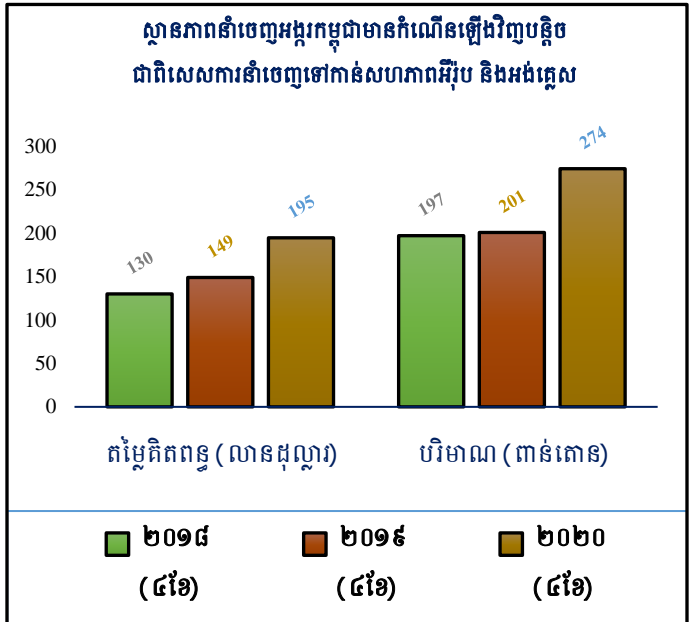
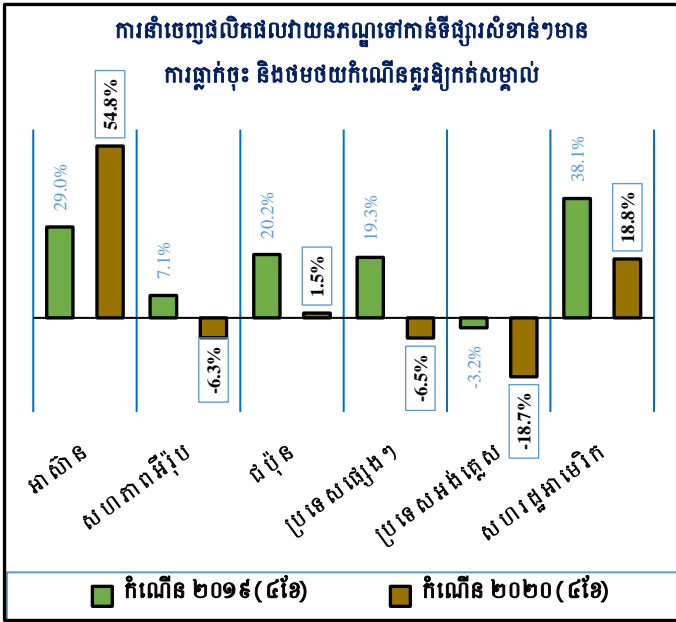


\* ប្រភពទិន្នន័យ៖ វិទ្យាស្ថានជាតិស្ថិតិកម្ពុជា (NIS)

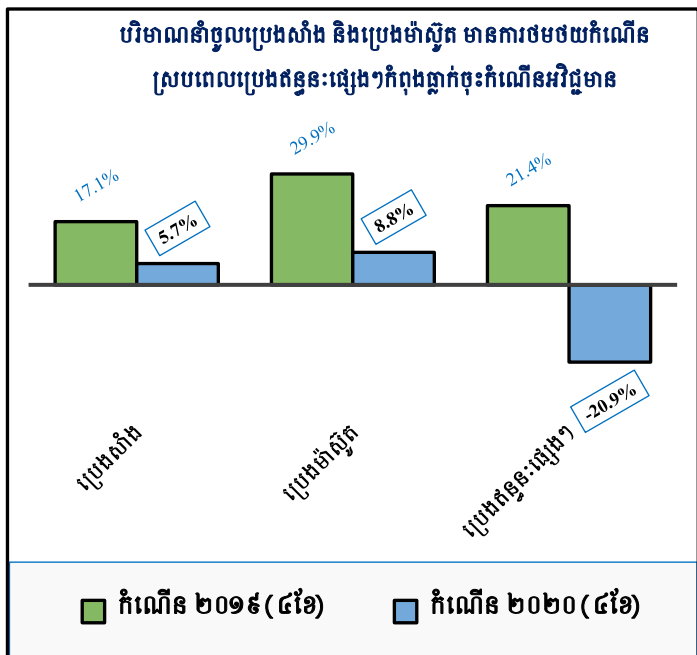
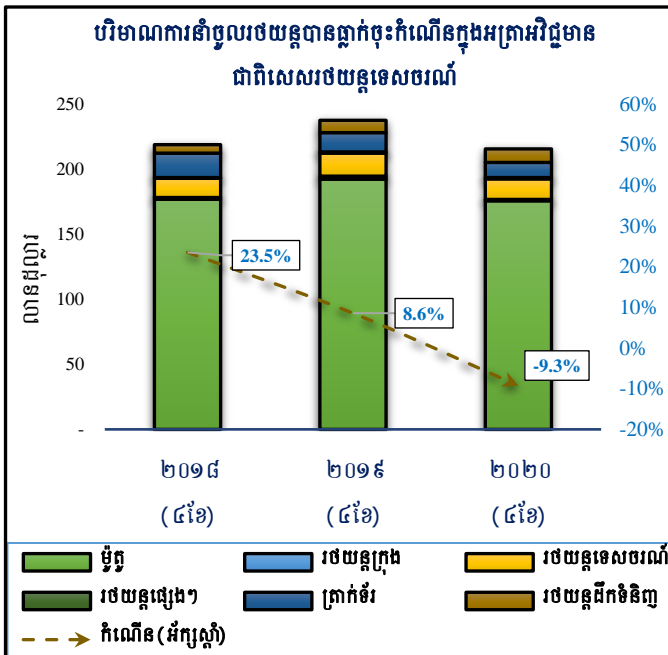
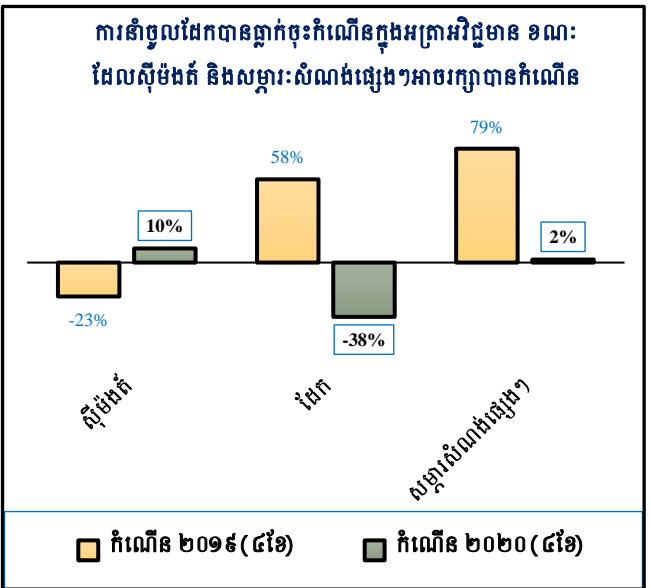
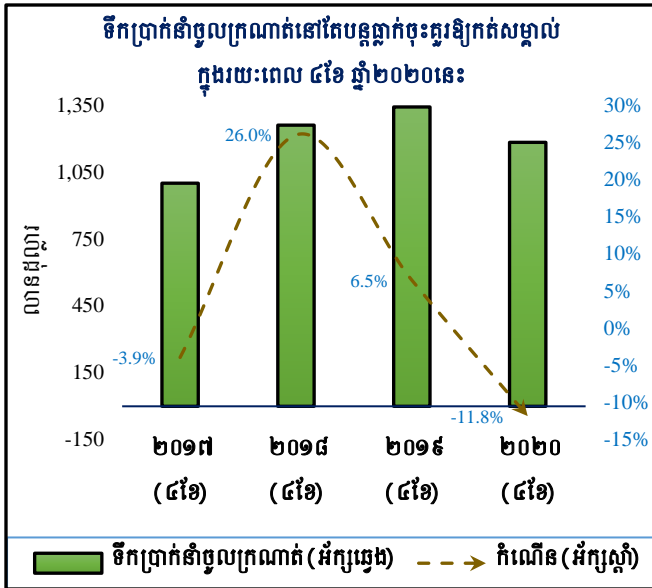
១.២. វិស័យពាណិជ្ជកម្ម / Trade



ប្រភព៖ GDCE, MEF

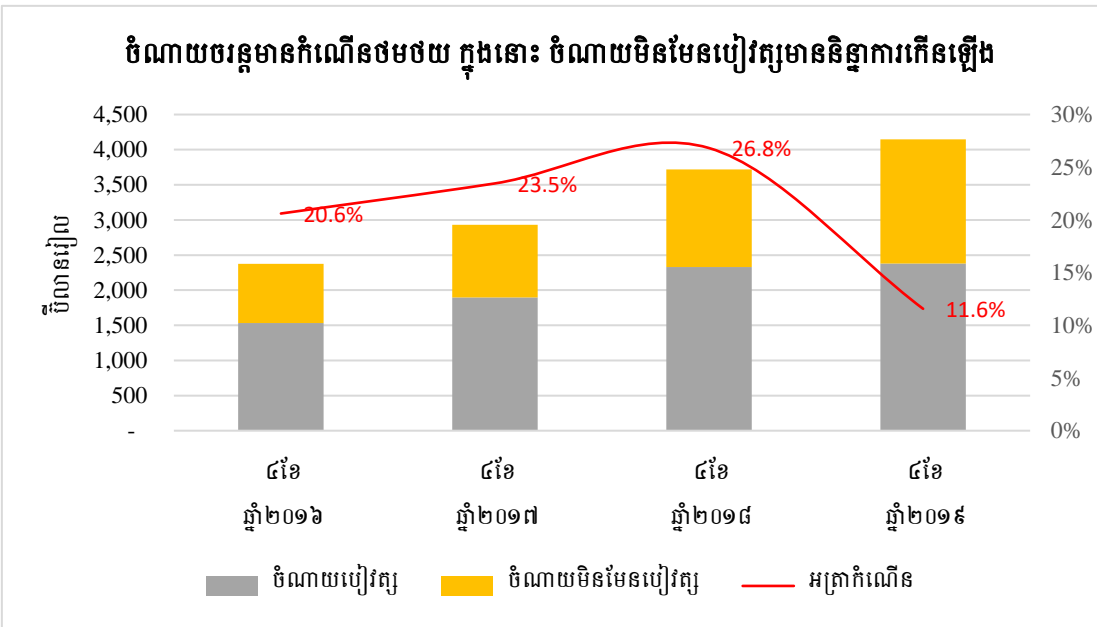
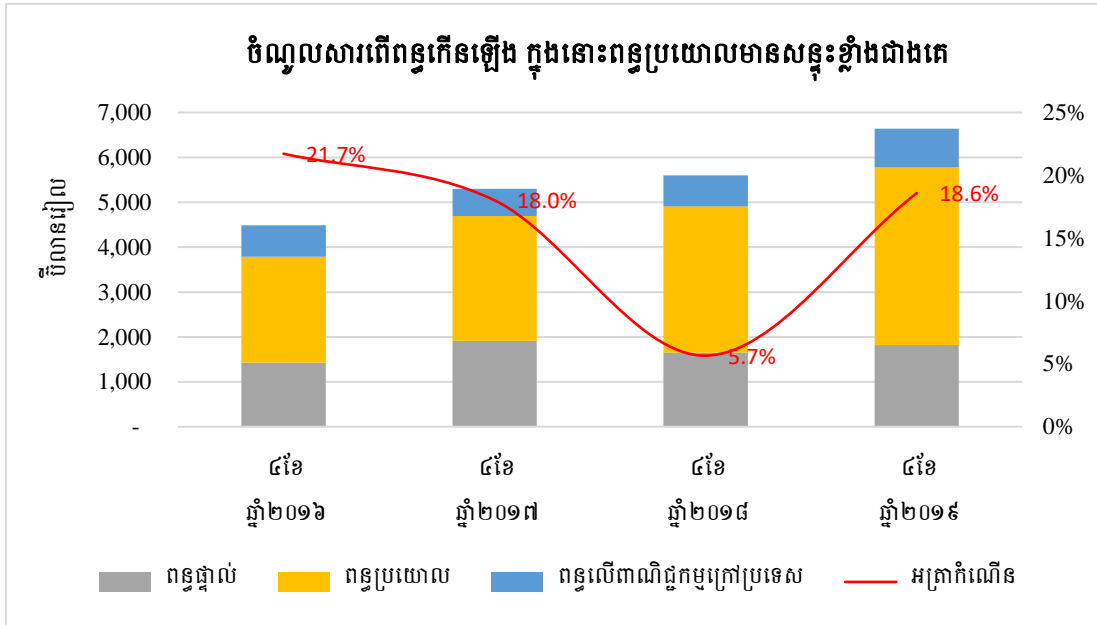


ប្រភព៖ GDCE, MEF



ប្រភព៖ GDCE, MEF

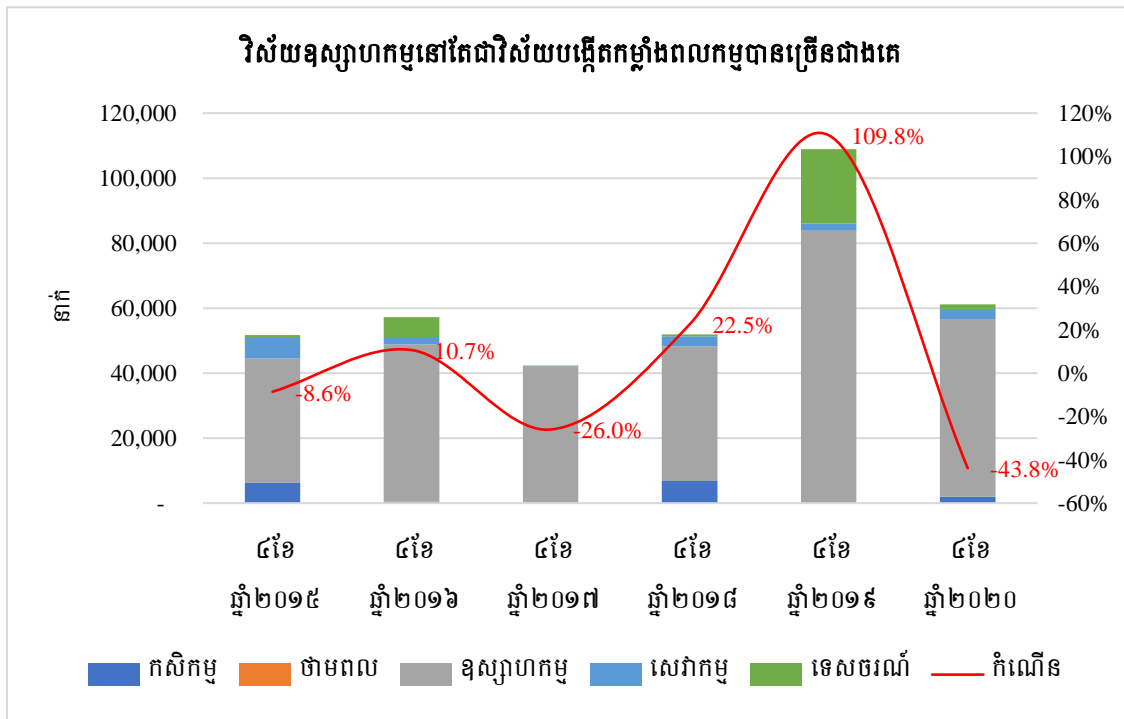
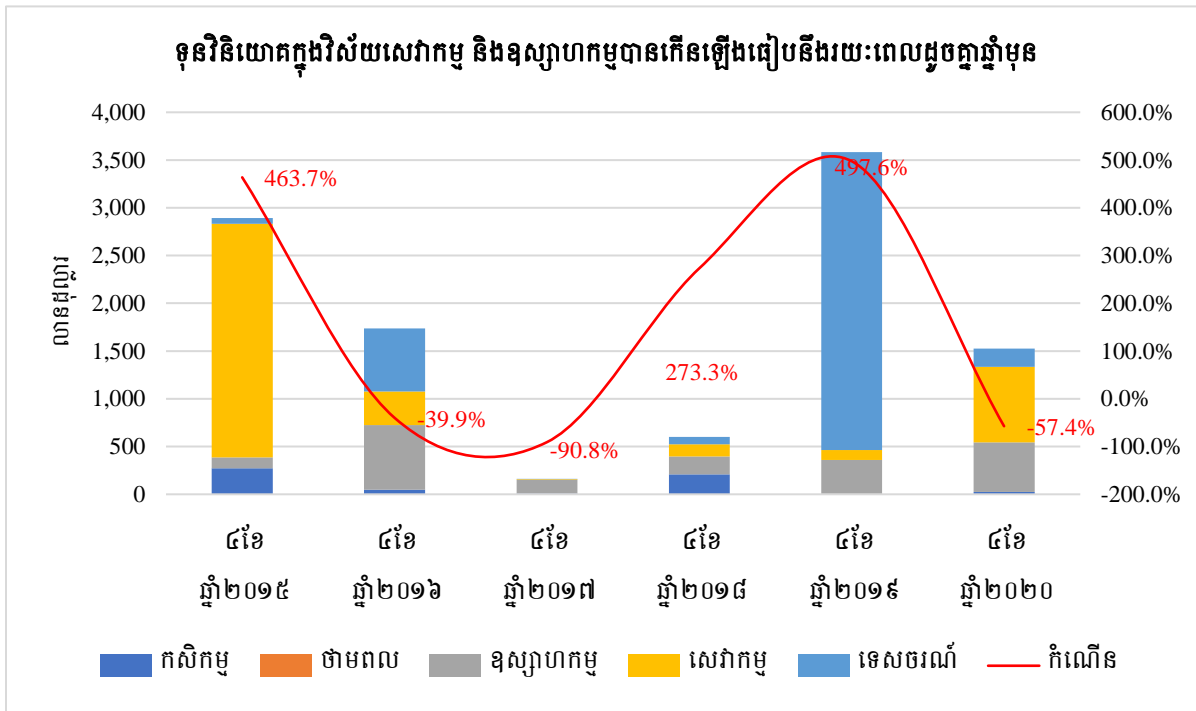
**១.៣. ការអនុវត្តថវិការដ្ឋ / Budget execution**



ប្រភព ÷ ក្រសួងសេដ្ឋកិច្ច និងហិរញ្ញវត្ថុ

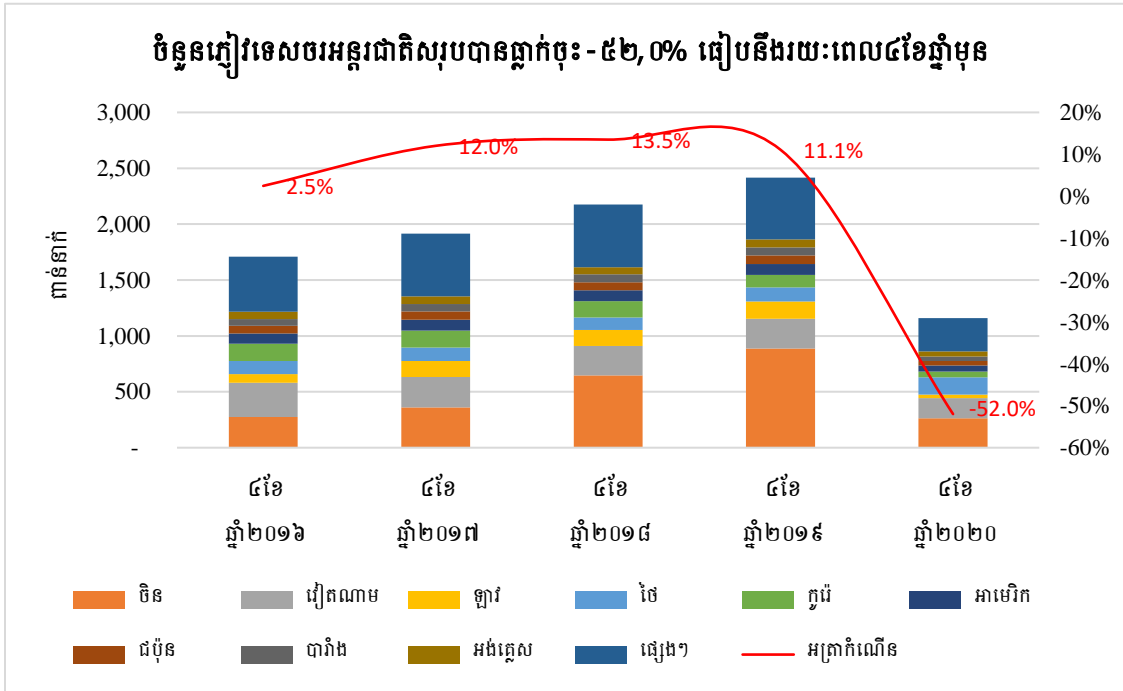


១.៥. ស្ថានភាពវិនិយោគ / Investment

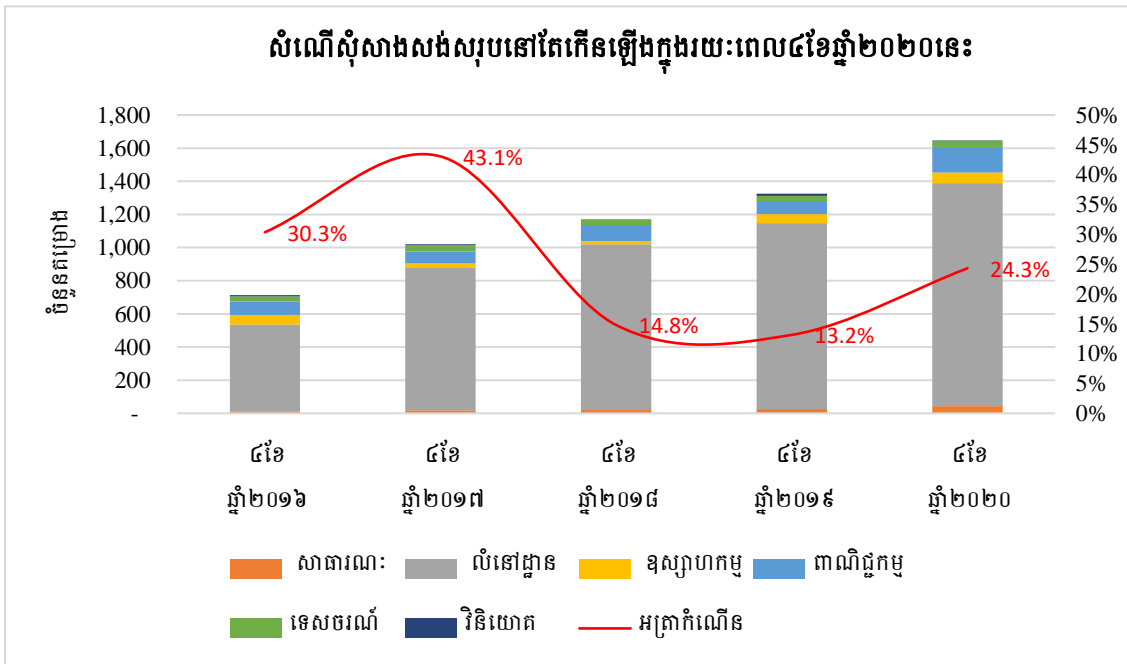


ប្រភព៖ ក្រុមប្រឹក្សាអភិវឌ្ឍន៍កម្ពុជា

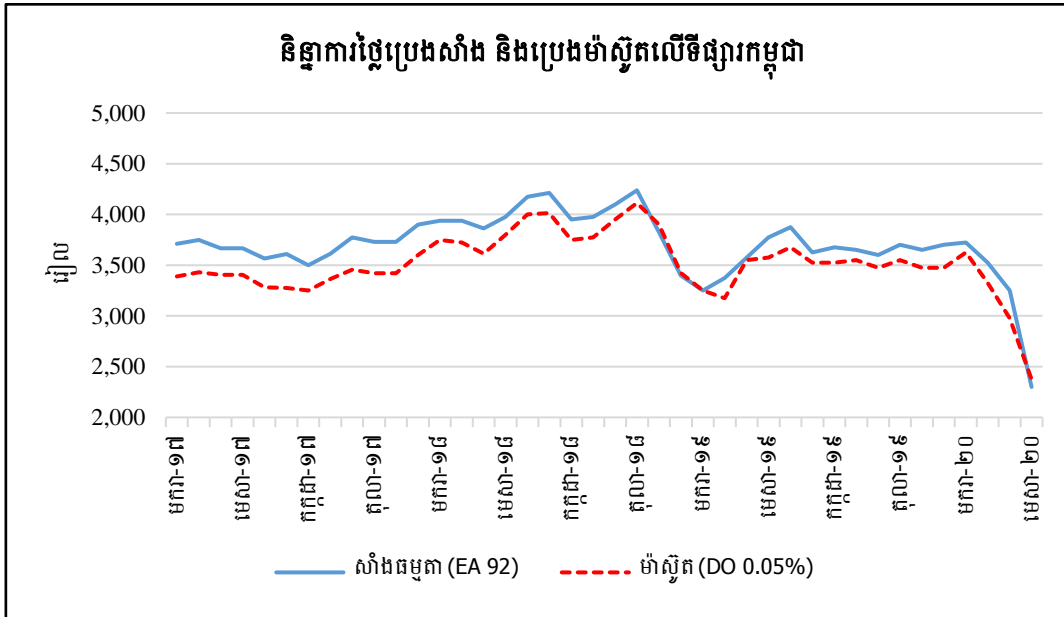
**១.៦. ស្ថានភាពទេសចរណ៍ / Tourism**



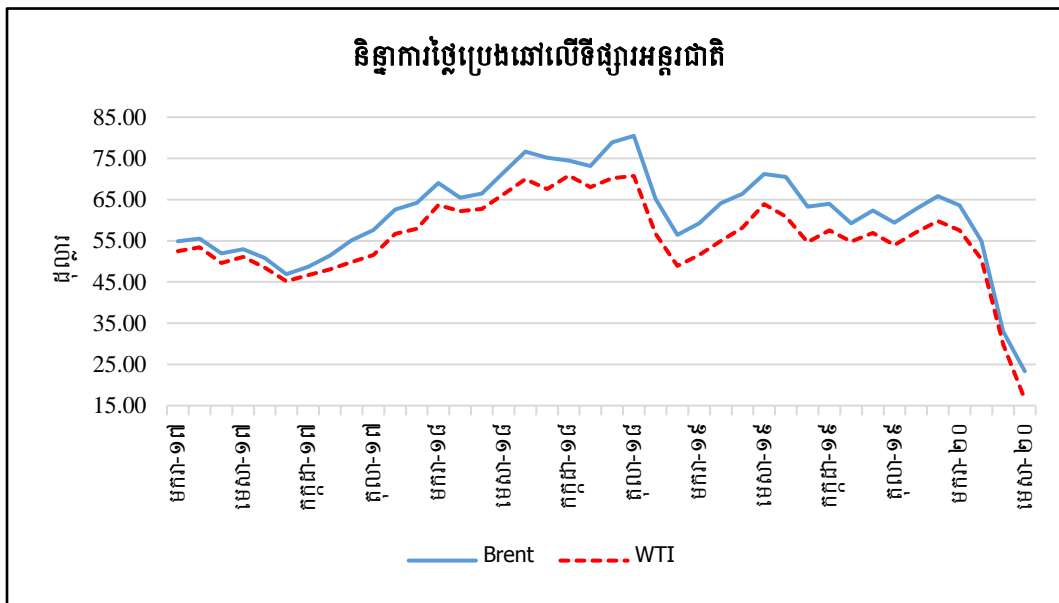
**១.៧. ស្ថានភាពសំណង់ / Construction**



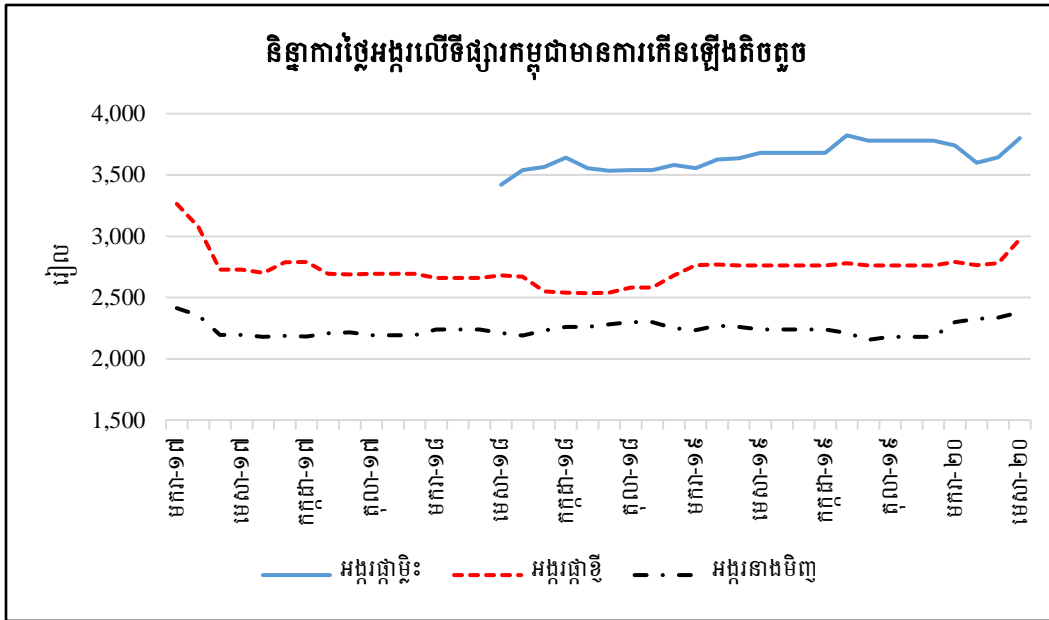
២. ទិញទំនិញសំខាន់ៗ / Commodity prices



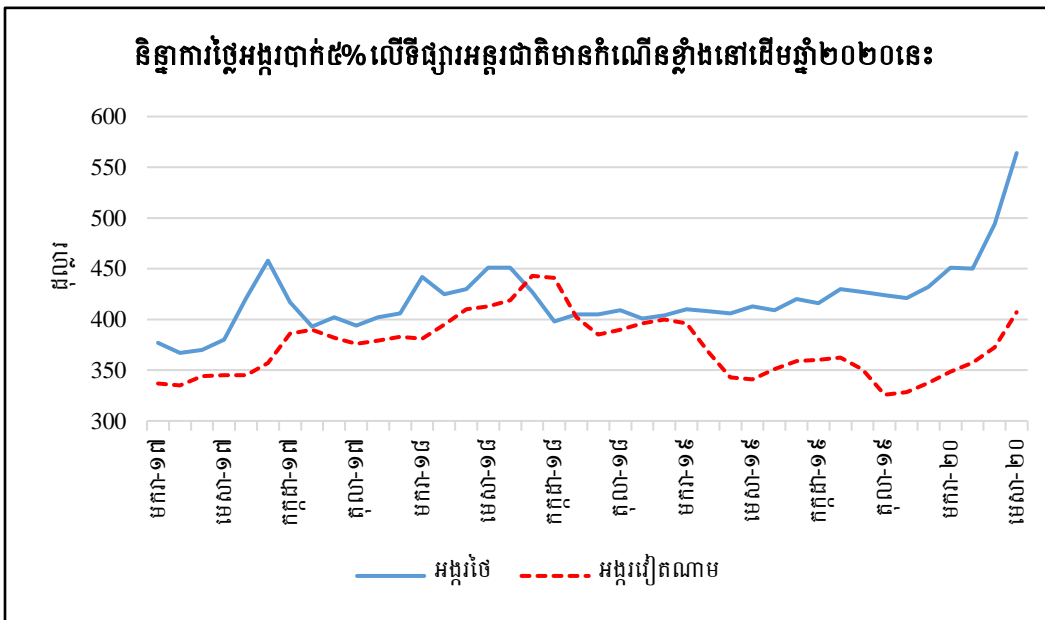
ប្រភព៖ ក្រសួងពាណិជ្ជកម្ម



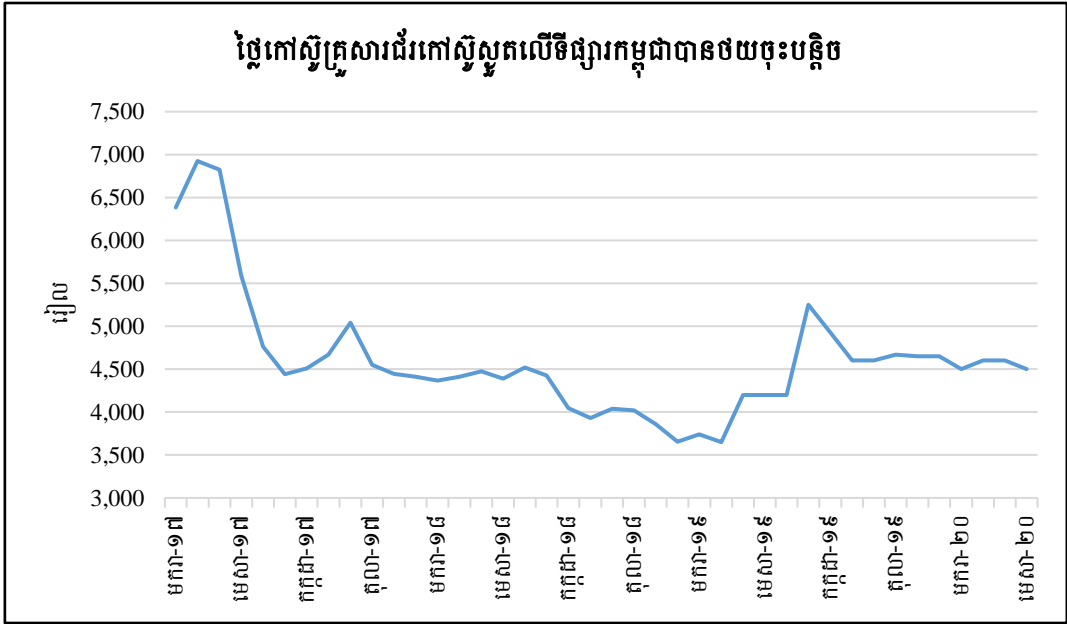
ប្រភព៖ ធនាគារពិភពលោក (Pink Sheet)



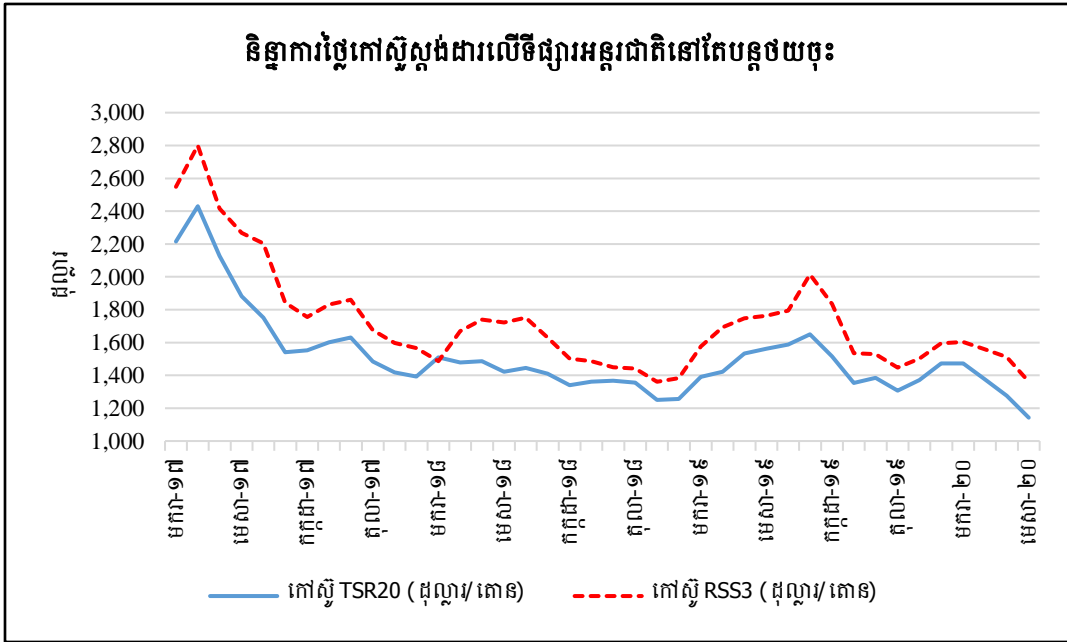
ប្រភព៖ ក្រសួងពាណិជ្ជកម្ម



ប្រភព៖ ធនាគារពិភពលោក (Pink Sheet)



ប្រភព៖ ក្រសួងកសិកម្ម រុក្ខាប្រមាញ់ និងនេសាទ



ប្រភព៖ Association of Natural Rubber Producing Countries (ANRPC)

\*\*\*\*\*

**កំណត់សម្គាល់**

**កៅស៊ូ៖**

- កៅស៊ូ TSR20: ឬហៅថាកៅស៊ូស្តង់ដារលេខ២០ រួមមានកៅស៊ូ SIR20, SMR20 និង STR20 គឺសំដៅលើកៅស៊ូធម្មជាតិដែលមានសារធាតុផ្សេងៗទៀត២០%។ កៅស៊ូធម្មជាតិមានច្រើនប្រភេទ ក្នុងនោះកៅស៊ូដែលមានតម្រូវការប្រើប្រាស់ច្រើនជាងគេគឺកៅស៊ូស្តង់ដារ (កៅស៊ូដុំ) និងកៅស៊ូបន្ទះ។ កៅស៊ូ TSR20 ជាប្រភេទកៅស៊ូដែលបានកែច្នៃក្នុងកម្រិតខ្ពស់ ប្រើប្រាស់សម្រាប់ ផលិតកម្មកងឡានបំពង់ទីបដំរី កម្រាលជ័រ ស្បែកជើងនិងអាវភ្លៀងជាដើម។ កៅស៊ូប្រភេទនេះមានកម្រិតស្ថិតទាប ហើយងាយលាយបញ្ចូល ជាមួយសារធាតុដទៃ ដែលធ្វើឱ្យផលិតផលផលិតចេញពីកៅស៊ូនេះមានភាពរឹងមាំ ធន់និងមិនងាយសឹករិចរិល។ ប្រទេសសំខាន់ៗដែលផលិតកៅស៊ូប្រភេទនេះគឺម៉ាឡេស៊ី ថៃ ឥណ្ឌូណេស៊ី វៀតណាម និងចិន។
- កៅស៊ូ RSS (Ribbed Smoked Sheets) បែងចែកជា៦ប្រភេទគឺ ប្រភេទលេខ 1, 2, 3, 4, 5 និងប្រភេទពិសេស មានពណ៌លឿងនិងវែចខ្ពស់ជាបន្ទះ។ កៅស៊ូប្រភេទ RSS3 ច្រើនផលិតនៅប្រទេសថៃ ឥណ្ឌា និងឥណ្ឌូណេស៊ី ប្រើប្រាស់ជាវត្ថុធាតុ សម្រាប់ផលិតសំបកកងរថយន្ត បំពង់ទីបដំរី និងស្បែកជើង។ កៅស៊ូប្រភេទនេះប្រើប្រាស់ក្នុងឧស្សាហកម្មផលិតសំបកកង រថយន្ត និងដែលជាធាតុផ្សំលើស 50% នៃផលិតផល។

**ប្រេងឆៅ៖**

ប្រេងឆៅ Brent, WTI និង Dubai ជាប្រភេទប្រេងឆៅធុនស្រាល (Light Crude Oil) ដែលមានការទិញលក់ច្រើនជាងគេ និងជាថ្លៃមូលដ្ឋានក្នុងការទិញលក់កិច្ចសន្យាអនាគត (Future Contract) ។ ប្រេងឆៅលើទីផ្សារអន្តរជាតិមានលក្ខណៈខុសគ្នា ទៅតាមប្រភេទដូចជា៖ ប្រភេទប្រេង Brent ច្រើនផលិតនៅតំបន់សមុទ្រអាក្នុងទិចខាងជើង, ប្រភេទប្រេងរបស់អាមេរិក WTI (West Texas Intermediate) និងប្រភេទប្រេងរបស់អារ៉ាប់ប៊ីសាអ៊ូឌីត Dubai ។ ប្រភេទប្រេងឆៅទាំងបីមានលក្ខណៈ ខុសគ្នាទៅតាមកម្រិតភាពស្រាល ហើយប្រភេទប្រេងឆៅដែលមានភាពស្រាលជាងគេអាចចម្រាញ់ជាប្រេងឥន្ធនៈបានច្រើន។ API Gravity ត្រូវបានគេប្រើប្រាស់វាស់វែងភាពស្រាលនៃប្រភេទប្រេងឆៅនីមួយៗ។ ប្រភេទប្រេងដែលមានកម្រិត API Gravity កាន់តែខ្ពស់គឺជាប្រភេទប្រេងដែលកាន់តែស្រាល និងអាចចម្រាញ់ជាប្រេងឥន្ធនៈបានច្រើន។

- WTI 40° API
- Brent 38° API
- Dubai 32° API

រៀបចំដោយ

នាយកដ្ឋានស្ថិតិ និងវិភាគសេដ្ឋកិច្ច

អគ្គនាយកដ្ឋានគោលនយោបាយ

ក្រសួងសេដ្ឋកិច្ច និងហិរញ្ញវត្ថុ

ព័ត៌មានផ្សេងៗ សូមទាក់ទងក្រុមការងារ

ទូរស័ព្ទលេខ÷ ០៧៧ ៨៨ ៩៩ ៩២, ០៩៨ ២២ ៨៤ ៩៤

ម៉ោងធ្វើការ÷ ៨:០០ ដល់ ១២:០០ព្រឹក និង ២:០០ ដល់ ៥:០០រសៀល