

និន្នាការសេដ្ឋកិច្ចសង្គម

Socio-Economic Trends

ខែមិថុនា-កក្កដា ឆ្នាំ២០១៨ / June-July 2018

មាតិកា

	ទំព័រ
ខ្លឹមសារសង្ខេប/Executive summary	២
១. និន្នាការសេដ្ឋកិច្ចកម្ពុជា/Cambodia economic trends	៤
១.១. សន្ទស្សន៍ថ្លៃទំនិញប្រើប្រាស់/Consumer price index	៤
១.២. វិស័យហិរញ្ញវត្ថុ/Finance	៥
១.៣. វិស័យពាណិជ្ជកម្ម/Trade	៦
១.៤. ការអនុវត្តថវិកា/Budget execution	៧
១.៥. វិស័យវិនិយោគឯកជន/Private investment	៨
១.៦. វិស័យទេសចរណ៍/Tourism	៩
១.៧. វិស័យសំណង់/Construction	៩
២. និន្នាការថ្លៃទំនិញសំខាន់ៗលើទីផ្សារអន្តរជាតិ/International commodity prices	១០
២.១. ថ្លៃប្រេងឆៅ (Crude oil price: Brent, WTI, Dubai)	១០
២.២. ថ្លៃអង្ករ (Rice price: 5%, 25%, 100% broken)	១០
២.៣. ថ្លៃកៅស៊ូ (Rubber price: TSR20, SGP/MYS)	១០
៣. ឧបសម្ព័ន្ធ	១២

ទ្រឹមសារសង្ខេប / Executive summary

១. ក្នុងខែកក្កដា ឆ្នាំ ២០១៨ នេះ, សន្ទស្សន៍ថ្លៃទំនិញភាគច្រើននៅតែបន្តកើនឡើងបើធៀបនឹងរយៈពេលដូចគ្នាឆ្នាំមុន ប៉ុន្តែមានកម្រិតទាបជាងអត្រាកំណើនក្នុងខែមិថុនាកន្លងទៅ ដោយសារកំណើនថមថយនៃសន្ទស្សន៍ថ្លៃក្រុមទំនិញអាហារ និងភេសជ្ជៈមិនមែនជាតិស្រវឹង, ភេសជ្ជៈមានជាតិស្រវឹងនិងថ្នាំជក់, សម្លៀកបំពាក់ និងស្បែកជើង, ផ្ទះសំបែង ទឹក អគ្គិសនី ឧស្ម័ន និងឥន្ធនៈដទៃទៀត និងការដឹកជញ្ជូន។ តាមការសង្កេត សន្ទស្សន៍ថ្លៃទំនិញមួយចំនួនដែលមានការថមថយកំណើន គួរឱ្យកត់សម្គាល់ រួមមានដូចជា សន្ទស្សន៍ថ្លៃសាច់, ប្រេងសាំងធម្មតា, ម៉ាស៊ូត, ហ្គាស និងសម្លៀកបំពាក់។

២. គិតត្រឹមខែមិថុនា ឆ្នាំ ២០១៨ ឥណទានផ្តល់ដោយធនាគារពាណិជ្ជមានចំនួន ៧៤.២៨៤ ប៊ីលានរៀល បានកើនឡើង ២,១% ធៀបនឹងខែមុន និងកើនឡើង ១៨,៣% ធៀបនឹង១ឆ្នាំមុន។ ក្នុងនោះ ឥណទានផ្តល់ដល់គ្រឹះស្ថានមិនបម្រើសេវាហិរញ្ញវត្ថុមាន ៧៧,៨%, តម្រូវការផ្តល់ខ្លួនមាន ១៧,៣%, គ្រឹះស្ថានហិរញ្ញវត្ថុ ៣,៦% និងឥណទានផ្សេងៗមាន ១,៣% នៃឥណទានសរុប។ រីឯអត្រាការប្រាក់ធនាគារពាណិជ្ជចំពោះកម្ចីជាប្រាក់រៀល និងដុល្លារមានអត្រា ១១,៣៩% និង ១១,៣២% បានថយចុះបន្តិចធៀបទៅនឹងខែឧសភាកន្លងទៅ។

ចំណែកឯ រូបិយវត្ថុទូទៅ M2 បានកើនដល់ ៧៩.៣៤៨ ប៊ីលានរៀល បានកើនឡើង ១,៦% ធៀបនឹងខែមុន (កើនឡើង ២១,៦% ធៀបនឹង ១ឆ្នាំមុន)។

៣. ក្នុងខែមិថុនា ឆ្នាំ២០១៨ តម្លៃជួញដូរលើទីផ្សារមូលបត្រកម្ពុជា (CSX) មានចំនួន ១,៦៩៩ លានរៀល បានកើនឡើងប្រមាណ ៦ ដងធៀបទៅនឹងខែឧសភាកន្លងទៅ ដែលមានតម្លៃជួញដូរ ២៣២ លានរៀល។

៤. ទំហំទឹកប្រាក់នាំចេញសរុបនៅក្នុងរយៈពេល ៧ខែ ឆ្នាំ ២០១៨ មានប្រមាណ ៧.០៣០ លានដុល្លារ ឬបានកើនឡើង ១៣,៣% ធៀបនឹងរយៈពេលដូចគ្នាឆ្នាំមុន នេះដោយសារកំណើនខ្ពស់នៃការនាំចេញផលិតផលកាត់ដេរ និងផលិតផលកសិកម្ម។ ចំណែកឯទំហំទឹកប្រាក់នាំចូលសរុបមានប្រមាណ ៩.៧៤២ លានដុល្លារ ខ្ពស់ជាងរយៈពេលដូចគ្នាឆ្នាំមុនប្រមាណ ២៦,១% ដោយសារកំណើននាំចូលបរិក្ខារសំណង់, វាយនភ័ណ្ឌ, គ្រឿងយន្ត និងផលិតផលហូបចុកនិងប្រើប្រាស់ផ្សេងៗ។ យោងតាមទិន្នន័យ បរិមាណនាំចូលក្រណាត់នៅរយៈពេល ៧ខែ ឆ្នាំ ២០១៨ មានចំនួន ៤០១ ពាន់តោន ឬបានកើនឡើង ៣៨,៧% ធៀបនឹងរយៈពេលដូចគ្នាឆ្នាំមុន។ យោងតាមកំណើនខ្ពស់នៃការនាំចូលក្រណាត់នេះ បង្ហាញថាការនាំចេញរបស់ឧស្សាហកម្មកាត់ដេរ ដែលជាទំនិញចម្បងសម្រាប់ការនាំចេញរបស់កម្ពុជា នឹងមានការកើនឡើងខ្ពស់ជាងកំណើនឆ្នាំកន្លងទៅ។

៥. តាមទិន្នន័យបឋមពីរត្រីមាសជាតិ នៅរយៈពេល ៦ខែដើមឆ្នាំ២០១៨ នេះ រដ្ឋបាលថ្នាក់ជាតិអនុវត្តចំណូលសរុបបានចំនួន ៩.៤០០,៨៨ ប៊ីលានរៀល គឺស្មើនឹង ៥៣,៣% នៃច្បាប់ហិរញ្ញវត្ថុប្រចាំឆ្នាំ ឬបានកើនឡើង ១១,៩% បើធៀបនឹងរយៈពេលដូចគ្នាឆ្នាំ២០១៧ ក្នុងនោះ ចំណូលពន្ធប្រយោលកើនឡើង ២១,៨% ពន្ធលើពាណិជ្ជកម្មក្រៅប្រទេសកើនឡើង ១៧% និងចំណូលមិនមែនសារពើពន្ធកើនឡើង ៨,២%។ ចំណែកឯ ចំណាយសរុបនៅរដ្ឋបាលថ្នាក់ជាតិអនុវត្តបានចំនួន ៧.៨១៧,៦៤ ប៊ីលានរៀល គឺស្មើនឹង ៣៤,២% នៃច្បាប់ហិរញ្ញវត្ថុប្រចាំឆ្នាំ ក្នុងនោះ ចំណាយចរន្តអនុវត្តបានចំនួន ៥.៩៥៨,៧១ ប៊ីលានរៀល គឺស្មើនឹង ៣៨,៨% នៃច្បាប់ហិរញ្ញវត្ថុប្រចាំឆ្នាំ ឬបានកើនឡើង ១៨,៧% ធៀបនឹងរយៈពេលដូចគ្នាឆ្នាំ២០១៧។ ការអនុវត្តចំណាយមានលក្ខណៈល្អប្រសើរជាងឆ្នាំកន្លងទៅនេះ គឺដោយសារការកែទម្រង់លើនីតិវិធីចំណាយ និងបទដ្ឋានគតិយុត្តពាក់ព័ន្ធនានា និងមានការចូលរួមអនុវត្តក្នុងភាពជាម្ចាស់ការ។

៦. រយៈពេល ៧ ខែដើមឆ្នាំ ២០១៨ នេះ គម្រោងវិនិយោគឯកជនសរុបដែលទទួលបានការអនុញ្ញាតដោយក្រុមប្រឹក្សាអភិវឌ្ឍន៍កម្ពុជាមានចំនួន ៦៩ គម្រោង មានទុនវិនិយោគសរុបចំនួន ២,៩១២ លានដុល្លារអាមេរិក ថយចុះប្រមាណ ៤១,៩% ធៀបនឹងរយៈពេលដូចគ្នាឆ្នាំ ២០១៧។ ការថយចុះនៃទុនវិនិយោគនេះ ដោយសារក្នុងរយៈពេលដូចគ្នាឆ្នាំមុនមានគម្រោងវិនិយោគធំៗមួយចំនួន រួមមាន គម្រោងសាងសង់ព្រលានយន្តហោះអន្តរជាតិខេត្តសៀមរាប (ទុនវិនិយោគ ៩៦២ លានដុល្លារអាមេរិក), មជ្ឈមណ្ឌលទេសចរណ៍ (ទុនវិនិយោគ ២៣៨ លានដុល្លារអាមេរិក) និងមជ្ឈមណ្ឌលពាណិជ្ជកម្ម (ទុនវិនិយោគ ២,២១៩លានដុល្លារអាមេរិក)។

៧. រយៈពេល ៧ ខែដើមឆ្នាំ ២០១៨ សំណើសុំសាងសង់សរុបមាន ១.៩៧៧ គម្រោង មានការកើនឡើងគួរឱ្យកត់សម្គាល់ធៀបនឹងរយៈពេលដូចគ្នាឆ្នាំមុន (កើនឡើង ៩៨ គម្រោង)។ ក្នុងនោះ សំណង់លំនៅដ្ឋានមាន ១.៦៨២ គម្រោង, សំណង់ប្រភេទពាណិជ្ជកម្មសរុបមាន ១៦១ គម្រោង, សំណង់ប្រភេទទេសចរណ៍មាន ៦១ គម្រោង, សំណង់ប្រភេទឧស្សាហកម្មមាន ៤៣ គម្រោង, សំណង់ប្រភេទសាធារណៈមាន ២៥ គម្រោង និងសំណង់ប្រភេទវិនិយោគមាន ៥ គម្រោង។

៨. ក្នុងរយៈពេល ៦ ខែដើមឆ្នាំ ២០១៨ នេះ ចំនួនមកដល់នៃភ្ញៀវទេសចរអន្តរជាតិសរុបមានប្រមាណជាង ៣ លាននាក់ បានកើនឡើង ១២,៧% ធៀបនឹងរយៈពេលដូចគ្នាឆ្នាំមុន ដែលភ្ញៀវទេសចរភាគច្រើនគឺ ជនជាតិចិន, វៀតណាម, ឡាវ, កូរ៉េ, ថៃ, អាមេរិក និងអូស្ត្រាលី។

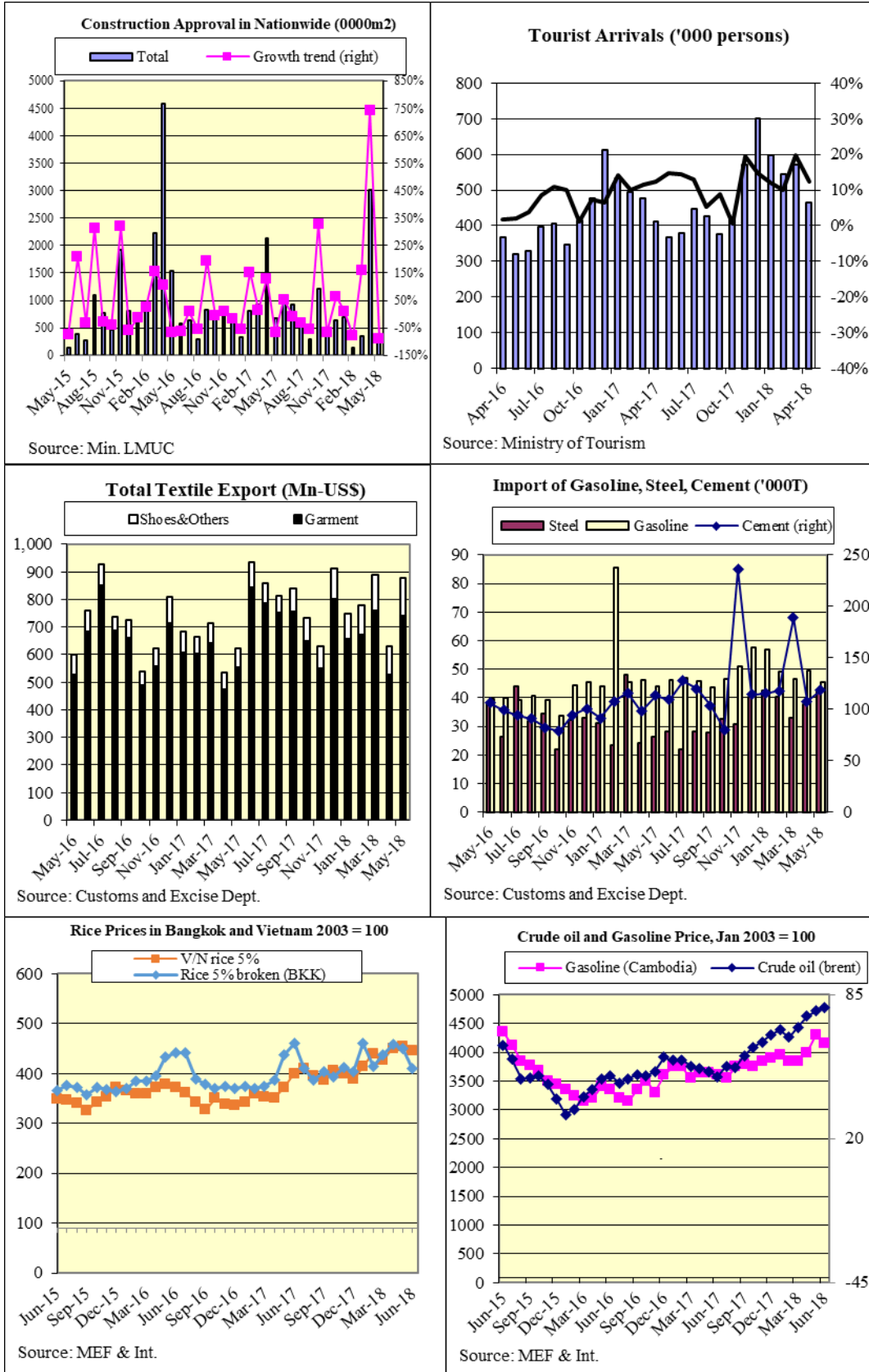
៩. ក្នុងខែកក្កដា ឆ្នាំ ២០១៨ ប្រេងឆៅ (Brent) ថ្លៃ ៧៤,២១ ដុល្លារ/បារ៉ែល ធ្លាក់ថ្លៃ ៥,០២ ដុល្លារ/បារ៉ែល ធៀបនឹងខែមុន។ យោងតាមសារព័ត៌មាន Bloomberg, បន្ទាប់ពីប្រទេសអាមេរិកបានអនុម័តផ្អាកការទិញប្រេងពីប្រទេសអ៊ីរ៉ង់មក (Trump announced the start of the sanctions process) ជាហេតុធ្វើឱ្យការនាំចេញរបស់ប្រទេសនេះ បានថយចុះប្រមាណ ៤៣០ ពាន់បារ៉ែល/ថ្ងៃ ចាប់ពីខែមេសាមក ហើយក្នុងនោះដែរការនាំចេញទៅទីផ្សារអឺរ៉ុប ក៏បានថយចុះ ២២០ ពាន់បារ៉ែល ផងដែរ។

ក្នុងខែកក្កដា ឆ្នាំ ២០១៨ អង្ករនាំចេញរបស់កម្ពុជា (ខ្ទេច ៥%) បានធ្លាក់ថ្លៃ ៥ ដុល្លារ/តោន, អង្ករនាំចេញរបស់ថៃ (ខ្ទេច ៥%) បានធ្លាក់ថ្លៃ ១២ ដុល្លារ/តោន និងអង្ករនាំចេញរបស់វៀតណាម (ខ្ទេច ៥%) បានធ្លាក់ថ្លៃ ៥២ ដុល្លារ/តោន ធៀបនឹងខែមុន។ ដែលការធ្លាក់ចុះថ្លៃនេះ ដោយសារតែមានការប្រកួតប្រជែងថ្លៃអង្ករនាំចេញខ្លាំងទាំងក្នុងតំបន់ និងអន្តរជាតិ ជាពិសេស ប្រទេសថៃបានធ្វើការបញ្ចុះថ្លៃអង្ករនាំចេញដើម្បីទាក់ទាញការបញ្ជាទិញបន្ថែមពីទីផ្សារចិន ហ្វីលីពីន ឥណ្ឌូនេស៊ី ម៉ាឡេស៊ី បង់ក្លាដេស និងបណ្តាប្រទេសនៅអាហ្វ្រិក។

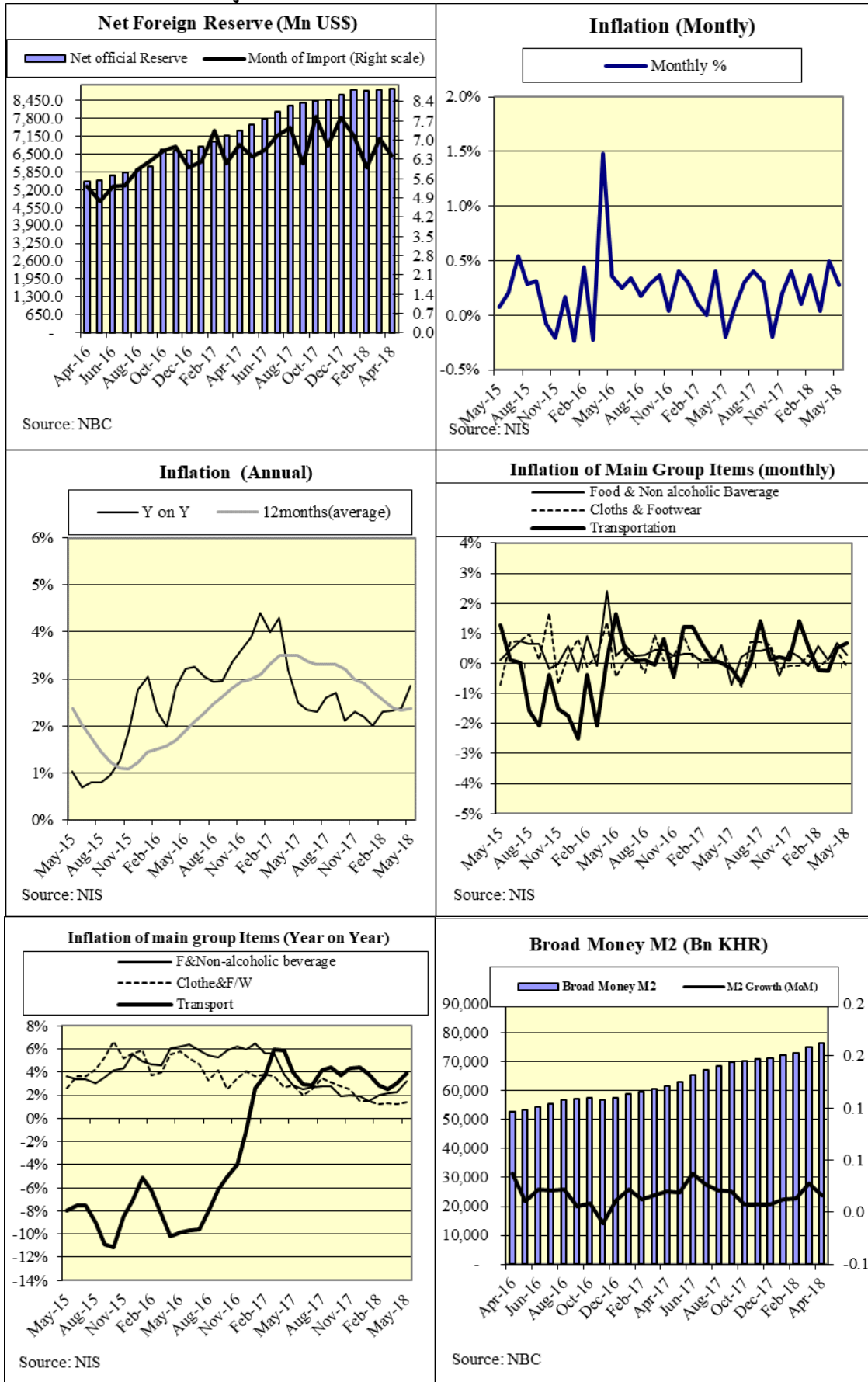
ក្នុងខែកក្កដា ឆ្នាំ២០១៨ កៅស៊ូនៅស្តង់ដារ TSR20 លើទីផ្សារអាស៊ី ថ្លៃ ១.៣៤០ ដុល្លារ/តោន បានធ្លាក់ថ្លៃ ៣០ ដុល្លារ/តោន ធៀបនឹងខែមុន ដោយសារស្តុកកៅស៊ូនៅទីផ្សារប្រទេសជប៉ុន និងចិនកំពុងមានការកើនឡើងខ្ពស់។

៣. ឧបសគ្គ

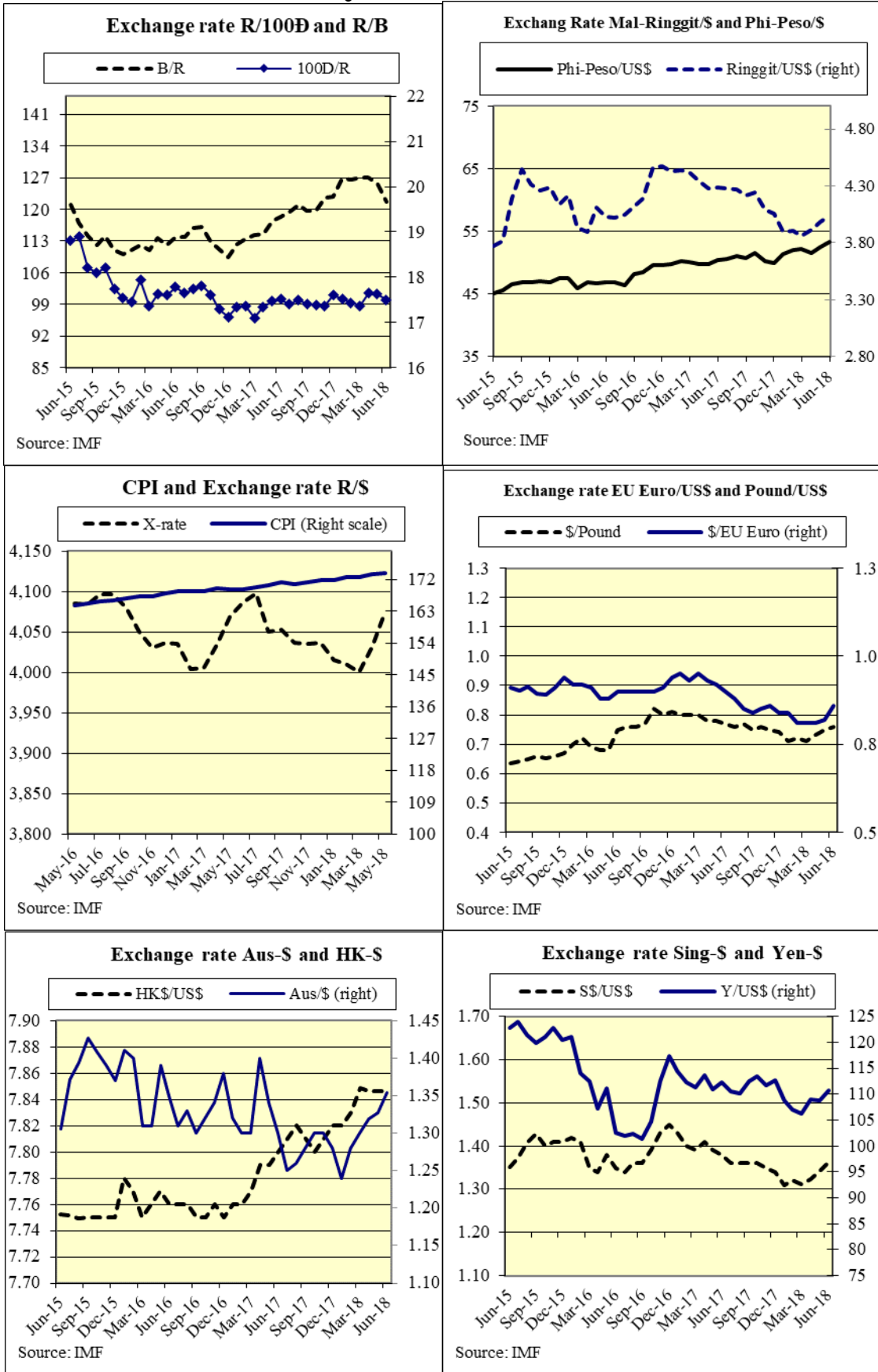
ស្ថាប័នករណ៍ (Leading Indicators)



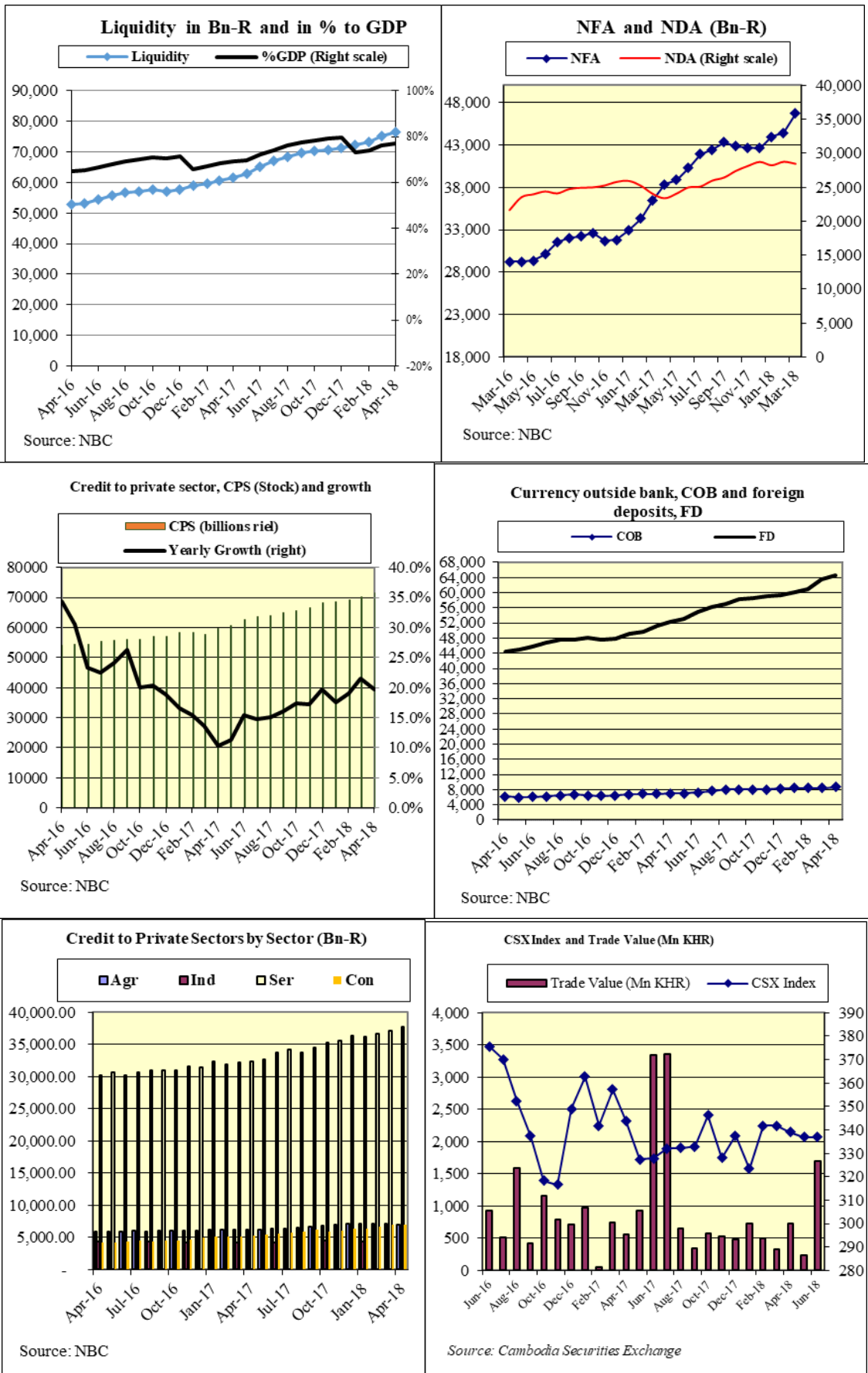
អតិថិជន រូបិយវត្ថុ និងទុនបំរុងបរទេស (Inflation, M2 and Foreign Reserve)



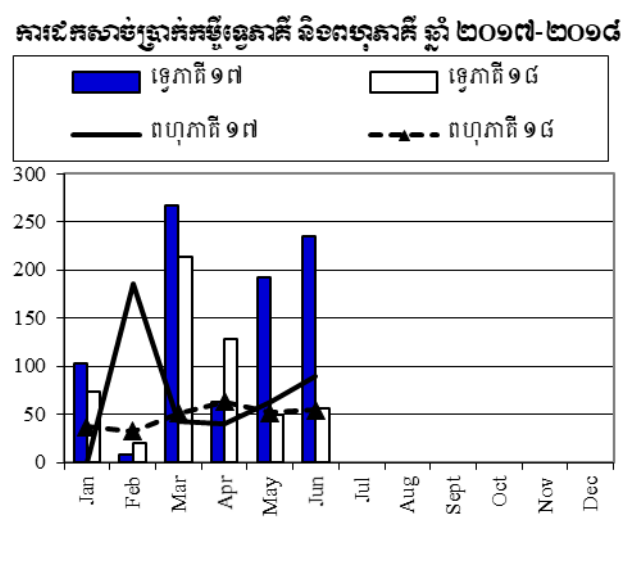
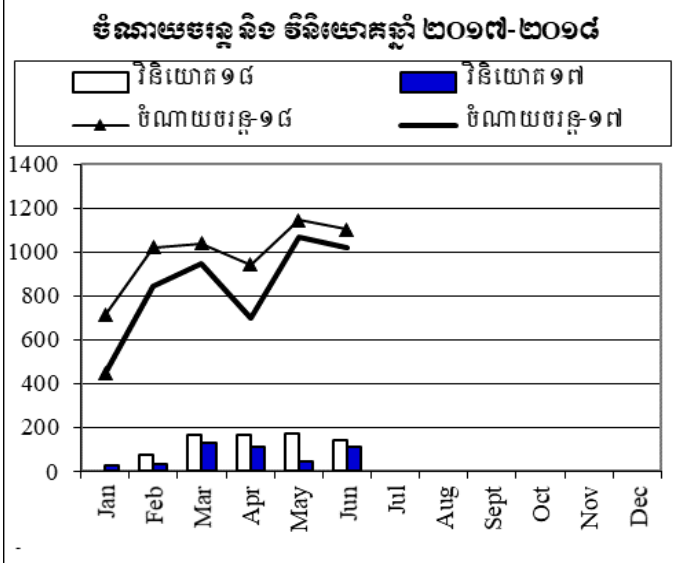
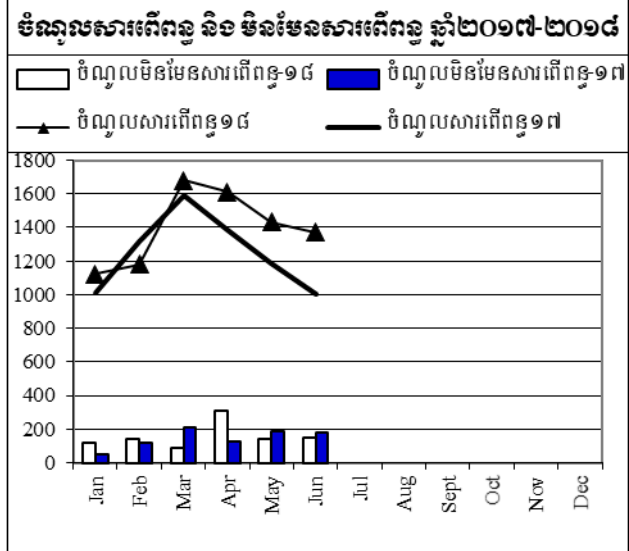
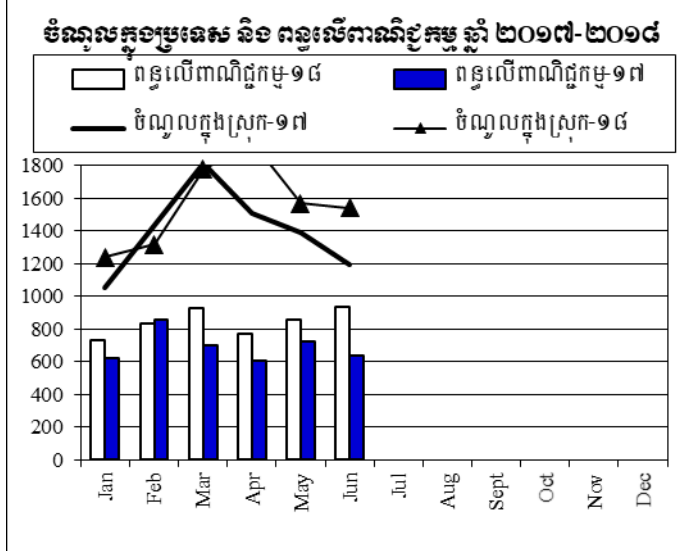
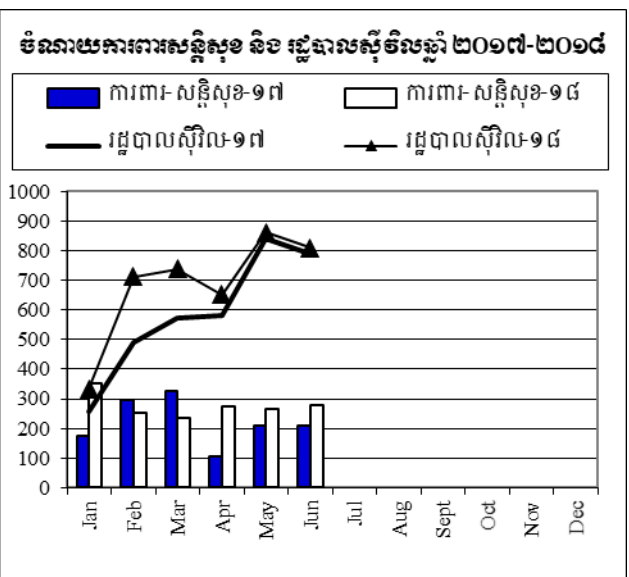
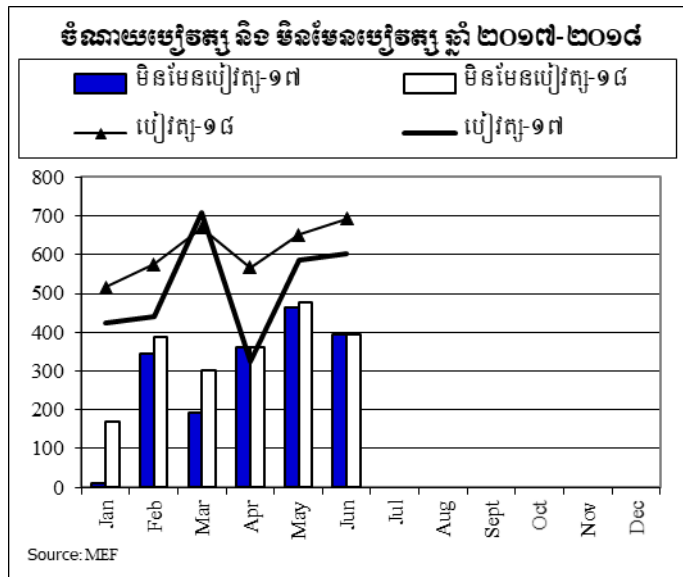
អត្រាប្តូរទ្រព្យ (Exchange Rate)



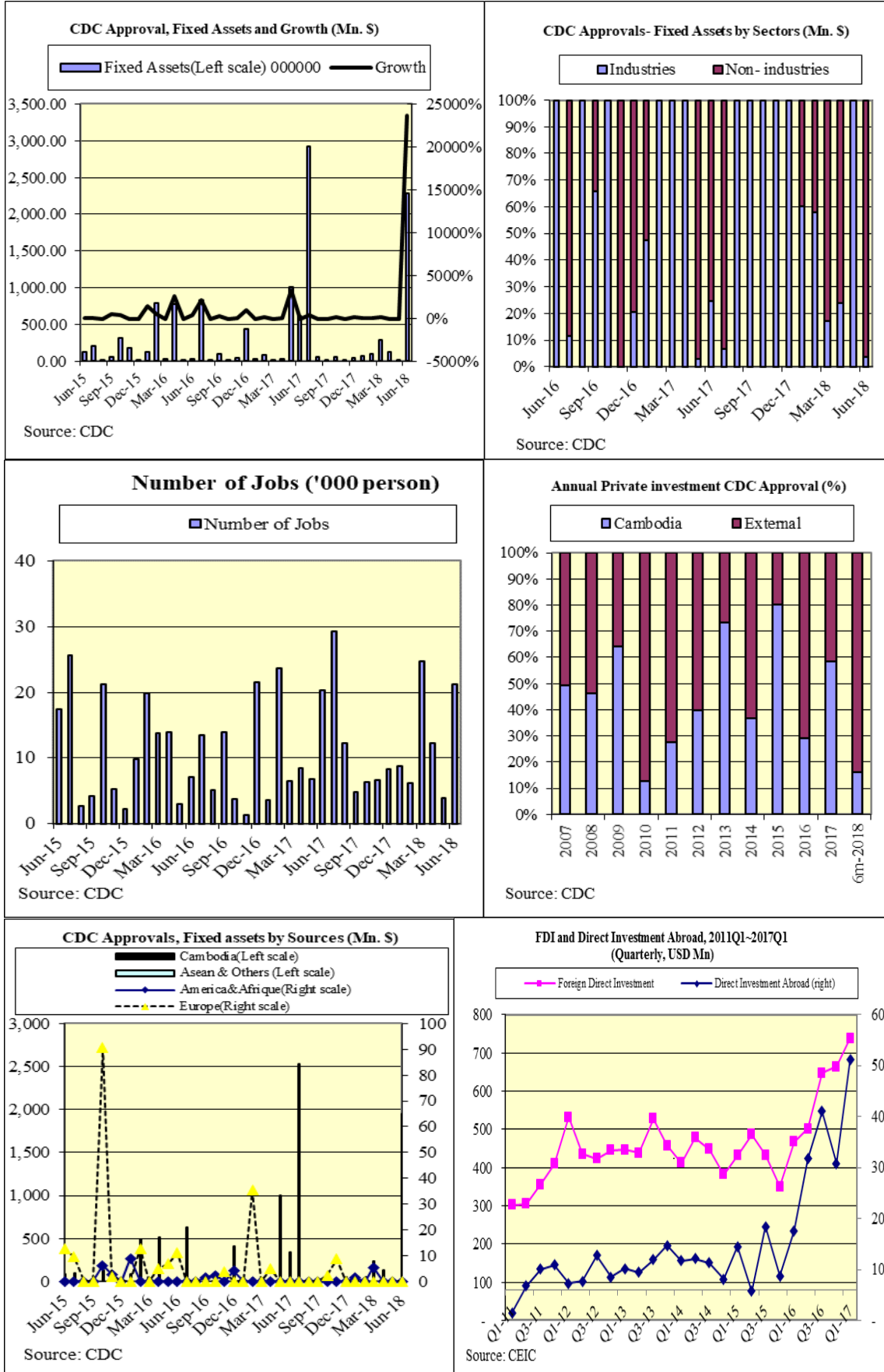
ធនាគារនិងទីផ្សារមូលបត្រ (Banking and Securities Market)



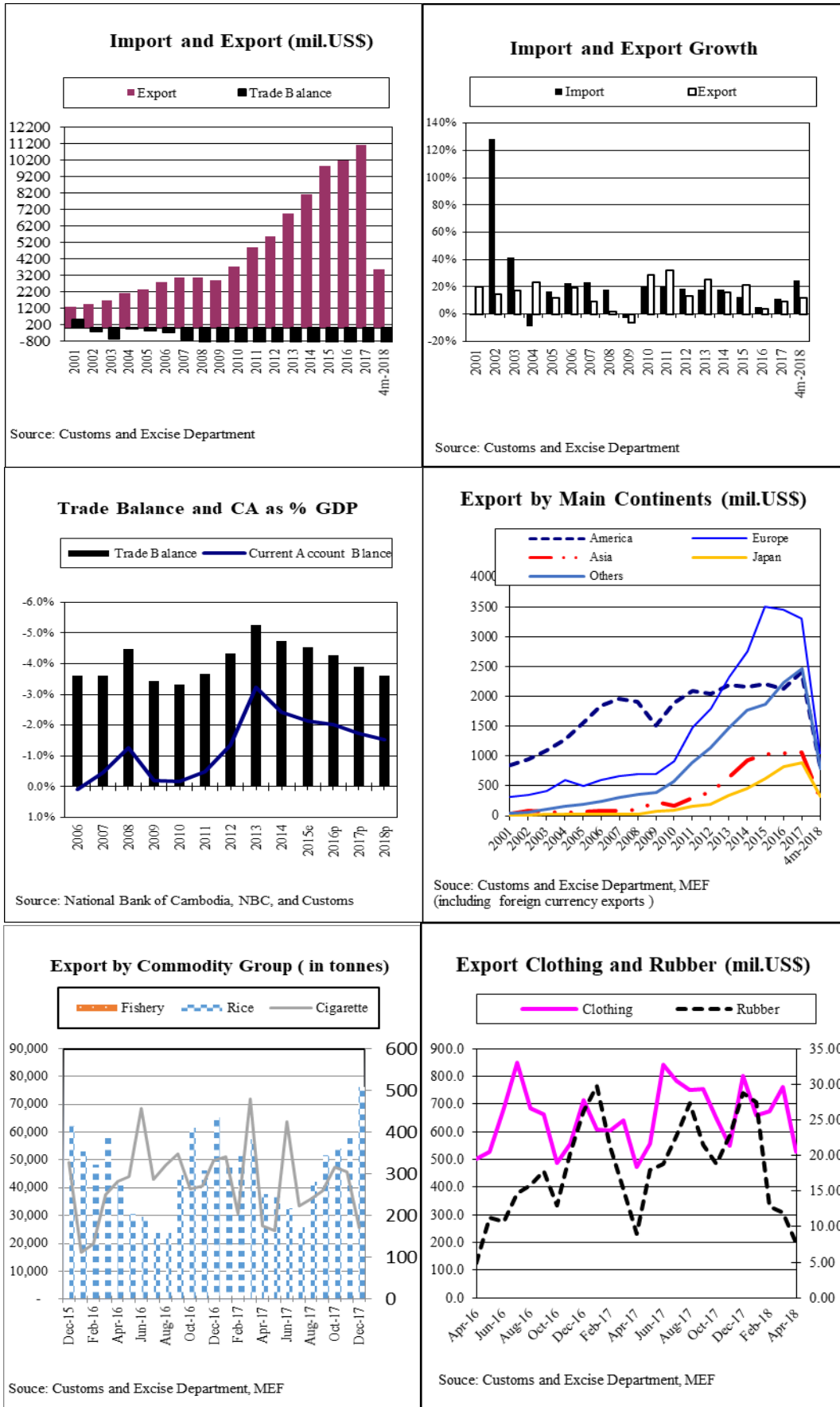
ការអនុវត្តថវិកា (Budget)



វិនិយោគឯកស័ង និង ការបង្កើតការងារ (Investment and Employment)



វិស័យពាណិជ្ជកម្ម (Trades)



កំណត់សម្គាល់

កៅស៊ូ៖

- កៅស៊ូ TSR20: ឬហៅថាកៅស៊ូស្តង់ដារលេខ២០ រួមមានកៅស៊ូ SIR20, SMR20 និងSTR20 គឺសំដៅលើកៅស៊ូធម្មជាតិដែលមានសារធាតុផ្សេងៗទៀត២០%។ កៅស៊ូធម្មជាតិមានច្រើនប្រភេទ ក្នុងនោះកៅស៊ូដែលមានតម្រូវការប្រើប្រាស់ច្រើនជាងគេគឺកៅស៊ូស្តង់ដារ (កៅស៊ូដុំ) និងកៅស៊ូបន្ទះ។ កៅស៊ូ TSR20 ជាប្រភេទកៅស៊ូដែលបានកែច្នៃក្នុងកម្រិតខ្ពស់ ប្រើប្រាស់សម្រាប់ផលិតកម្មកងឡាន បំពង់ទឹកជ័រ កម្រាលជ័រ ស្បែកជើងនិងអាវក្លៀងដើម។ កៅស៊ូប្រភេទនេះមានកម្រិតស្លិតទាប ហើយងាយលាយបញ្ចូលជាមួយសារធាតុដទៃ ដែលធ្វើឱ្យផលិតផលផលិតចេញពីកៅស៊ូនេះមានភាពរឹងមាំ ធន់និងមិនងាយសឹករិចរិល។ ប្រទេសសំខាន់ៗដែលផលិតកៅស៊ូប្រភេទនេះគឺម៉ាឡេស៊ី ថៃ ឥណ្ឌូណេស៊ី វៀតណាមនិងចិន។
- កៅស៊ូRSS (Ribbed Smoked Sheets) បែងចែកជា៦ប្រភេទគឺ ប្រភេទលេខ 1, 2, 3, 4, 5 និងប្រភេទពិសេស មានពិណលឿងនិងវេចខ្ចប់ជាបន្ទះ។ កៅស៊ូប្រភេទ RSS3 ច្រើនផលិតនៅប្រទេសថៃ ឥណ្ឌា និងឥណ្ឌូណេស៊ី ប្រើប្រាស់ជាវត្ថុធាតុសម្រាប់ផលិតសំបកកងរថយន្ត បំពង់ទឹកជ័រ និងស្បែកជើង។ កៅស៊ូប្រភេទនេះប្រើប្រាស់ក្នុងឧស្សាហកម្មផលិតសំបកកងរថយន្ត និងដែលជាធាតុផ្សំលើស 50% នៃផលិតផល។

ប្រេងឆៅ៖

ប្រេងឆៅ Brent, WTI និង Dubai ជាប្រភេទប្រេងឆៅធុនស្រាល (Light Crude Oil) ដែលមានការទិញលក់ច្រើនជាងគេ និងជាថ្លៃមូលដ្ឋានក្នុងការទិញលក់កិច្ចសន្យាអនាគត (Future Contract)។ ប្រេងឆៅលើទីផ្សារអន្តរជាតិមានលក្ខណៈខុសគ្នាទៅតាមប្រភេទដូចជា៖ ប្រភេទប្រេងBrentច្រើនផលិតនៅតំបន់សមុទ្រអាក្វាតង់ទិចខាងជើង, ប្រភេទប្រេងរបស់អាមេរិក WTI (West Texas Intermediate) និងប្រភេទប្រេងរបស់អាវ៉ាប់ប៊ីសាអ៊ូឌីត Dubai។ ប្រភេទប្រេងឆៅទាំងបីមានលក្ខណៈខុសគ្នាទៅតាមកម្រិតភាពស្រាល ហើយប្រភេទប្រេងឆៅដែលមានភាពស្រាលជាងគេអាចចម្រាញ់ជាប្រេងឥន្ធនៈបានច្រើន។ API Gravity ត្រូវបានគេប្រើប្រាស់វាស់វែងភាពស្រាលនៃប្រភេទប្រេងឆៅនីមួយៗ។ ប្រភេទប្រេងដែលមានកម្រិត API Gravity កាន់តែខ្ពស់គឺជាប្រភេទប្រេងដែលកាន់តែស្រាល និងអាចចម្រាញ់ជាប្រេងឥន្ធនៈបានច្រើន។

- WTI 40o API
- Brent 38o API
- Dubai 32o API

រៀបចំដោយ
នាយកដ្ឋានស្ថិតិ និងវិភាគសេដ្ឋកិច្ច
អគ្គនាយកដ្ឋានគោលនយោបាយ
ក្រសួងសេដ្ឋកិច្ច និងហិរញ្ញវត្ថុ

ព័ត៌មានផ្សេងៗ សូមទាក់ទងក្រុមការងារ

ទូរស័ព្ទលេខ៖ ០២៣ ៤២៧ ៩១៣, ០៧៧ ៨៨ ៩៩ ៩២

ម៉ោងធ្វើការ៖ ៧:០០ ដល់ ១១:០០ ព្រឹក និង ២:០០ ដល់ ៥:០០ រសៀល

កំណត់សម្គាល់៖

ចំពោះមតិដែលបានបង្ហាញក្នុងរបាយការណ៍នេះគឺជាការយល់ឃើញរបស់ក្រុមការងារនៃអគ្គនាយកដ្ឋាន។

ការផ្សព្វផ្សាយនេះមិនស្តែងពីការយល់ឃើញរបស់ក្រសួងសេដ្ឋកិច្ចនិងហិរញ្ញវត្ថុ ឬរាជរដ្ឋាភិបាលកម្ពុជានោះទេ។