

និន្នាការសេដ្ឋកិច្ចសង្គម

Socio-Economic Trends

ខែកញ្ញា ឆ្នាំ២០១៨ / September 2018

មាតិកា

	ទំព័រ
ខ្លឹមសារសង្ខេប/Executive summary	១
១. និន្នាការសេដ្ឋកិច្ចកម្ពុជា/Cambodia economic trends	៣
១.១. សន្ទស្សន៍ថ្លៃទំនិញប្រើប្រាស់/Consumer price index	៣
១.២. វិស័យហិរញ្ញវត្ថុ/Finance	៤
១.៣. វិស័យពាណិជ្ជកម្ម/Trade	៥
១.៤. ការអនុវត្តថវិកា/Budget execution	៦
១.៥. វិស័យវិនិយោគឯកជន/Private investment	៧
១.៦. វិស័យទេសចរណ៍/Tourism	៧
១.៧. វិស័យសំណង់/Construction	៨
២. និន្នាការថ្លៃទំនិញសំខាន់ៗលើទីផ្សារអន្តរជាតិ/International commodity prices	៨
២.១. ថ្លៃប្រេងឆៅ (Crude oil price: Brent, WTI, Dubai)	៨
២.២. ថ្លៃអង្ករ (Rice price: 5%, 25%, 100% broken)	៨
២.៣. ថ្លៃកៅស៊ូ (Rubber price: TSR20, SGP/MYS)	៩
៣. ឧបសម្ព័ន្ធ	១០

ទ្រឹមសារសង្ខេប / Executive summary

១. សន្ទស្សន៍ថ្លៃទំនិញប្រើប្រាស់នៅរាជធានីភ្នំពេញក្នុងខែកញ្ញា មានការកើនឡើង ០,៣% ធៀបនឹងខែមុន និង ២,៦% ធៀបនឹងខែដូចគ្នាឆ្នាំមុន។ សន្ទស្សន៍ថ្លៃទំនិញភាគច្រើនមានអត្រាកំណើនប្រហាក់ប្រហែលគ្នានឹងខែសីហាកន្លងទៅ ក្នុងនោះ សន្ទស្សន៍ថ្លៃក្រុមទំនិញអាហារនិងភេសជ្ជៈមិនមែនជាតិស្រវឹងកើន ២,៥% ធៀបនឹងខែដូចគ្នាឆ្នាំមុន, ភេសជ្ជៈមានជាតិស្រវឹង និងថ្នាំជក់កើន ២,០%, សម្លៀកបំពាក់និងស្បែកជើងកើន ២,៧%, និងភោជនីយដ្ឋានកើន ៦,០% ។ គិតត្រឹមខែកញ្ញា អតិផរណាមធ្យមប្រចាំឆ្នាំ (year average) មានអត្រា ២,៤% ទាបជាងអត្រាក្នុងខែដូចគ្នាឆ្នាំ២០១៧ ដែលមានអត្រា ៣,៣% ។

២. គិតត្រឹមខែកញ្ញា ឆ្នាំ២០១៨ ឥណទានផ្តល់ដោយធនាគារពាណិជ្ជមានចំនួន ៧៩.៦៦១ ប៊ីលានរៀល បានកើនឡើង ២,៥% ធៀបនឹងខែមុន និងកើនឡើង ២៤,៤% ធៀបនឹង ១ឆ្នាំមុន។ ការផ្តល់ឥណទានដល់គ្រឹះស្ថានមិនបម្រើសេវាហិរញ្ញវត្ថុមានចំនួន ៦១,៧៥០ ប៊ីលានរៀល ក្នុងនោះឥណទានផ្តល់ទៅវិស័យសេវាកម្មមាន ៦៨,៨%, កសិកម្ម ១១,៩%, សំណង់ ១១,៧% និងឧស្សាហកម្ម ៧,៥% ។ អត្រាការប្រាក់ធនាគារពាណិជ្ជចំពោះកម្ចីជាប្រាក់រៀល និងដុល្លារមានអត្រា ១១,៣៣% និង១១,០៨% បានកើនឡើងបន្តិចធៀបទៅនឹងខែសីហាកន្លងទៅ។

រីឯ រូបិយវត្ថុទូទៅ M2 បានកើនដល់ ៨៤.៦១១ ប៊ីលានរៀល ឬកើនឡើង ៣,១% ធៀបនឹងខែមុន (កើនឡើង ២១,៣% ធៀបនឹង ១ឆ្នាំមុន), ក្នុងនោះប្រាក់បញ្ញើជាប្រិយប័ណ្ណបរទេសមានចំនួន ៧១.២៥៣ ប៊ីលានរៀល បានកើនឡើង ២,៧% ធៀបនឹងខែមុន និង ២២,៣% ធៀបនឹង ១ឆ្នាំមុន។

៣. ក្នុងខែកញ្ញា ឆ្នាំ២០១៨ តម្លៃជួញដូរលើទីផ្សារមូលបត្រកម្ពុជា (CSX) មានចំនួន ២១៦ លានរៀល បានថយចុះប្រមាណ ៤៥% ធៀបទៅនឹងខែសីហាកន្លងទៅ ដែលមានតម្លៃជួញដូរ ៣៩៥ លានរៀល។

៤. ទំហំទឹកប្រាក់នាំចេញសរុបនៅក្នុងរយៈពេល ៩ខែ ឆ្នាំ២០១៨ មានប្រមាណ ៩.៦៣៩ លានដុល្លារ ឬបានកើនឡើង ១៦,៧% ធៀបនឹងរយៈពេលដូចគ្នាឆ្នាំមុន។ ក្នុងនោះ ទំហំទឹកប្រាក់នាំចេញទៅកាន់ទីផ្សារជប៉ុនមានចំនួនប្រមាណ ៨០៥ លានដុល្លារ, ទីផ្សារអាមេរិកចំនួន ២.២៨០ លានដុល្លារ, ទីផ្សារសហគមន៍អឺរ៉ុបចំនួន ២.៧៨៤ លានដុល្លារ, ទីផ្សារអង់គ្លេសចំនួន ៨៨៧ លានដុល្លារ, ទីផ្សារអាស៊ានចំនួន ៧៤០ លានដុល្លារ និងទីផ្សារផ្សេងទៀតចំនួន ២.១៤៣ លានដុល្លារ។ ចំណែកឯ ទំហំទឹកប្រាក់នាំចូលសរុបមានចំនួនប្រមាណ ១២.៦៧០ លានដុល្លារ ខ្ពស់ជាងរយៈពេលដូចគ្នាឆ្នាំមុន ២៤,៣% ដែលការកើនឡើងខ្ពស់នេះត្រូវបានចូលរួមចំណែកពីកំណើនការនាំចូលបរិក្ខារសំណង់, វាយនភ័ណ្ឌ, គ្រឿងយន្ត, ប្រេងឥន្ធនៈ និងផលិតផលហូបចុកនិងប្រើប្រាស់ផ្សេងៗ។

៥. តាមរយៈទិន្នន័យបណ្តោះអាសន្នពីរតនាគារជាតិ, គិតត្រឹមរយៈពេល ៩ខែ ឆ្នាំ២០១៨ រដ្ឋបាលថ្នាក់ជាតិអនុវត្តចំណូលសរុបបានចំនួន ១៤.១០៨,១៤ ប៊ីលានរៀល បានកើនឡើង ១៤,៤% បើធៀបនឹងរយៈពេលដូចគ្នាឆ្នាំមុន ក្នុងនោះ ពន្ធប្រយោលបានកើនឡើង ២២,៥%, ពាណិជ្ជកម្មក្រៅប្រទេសបានកើនឡើង ១៩,២% និងចំណូលមិនមែនសារពើពន្ធកើនឡើង ១០,៩% ។ ចំណែកឯ ការអនុវត្តចំណាយបានចំនួន ១៣.៣៩២,២ ប៊ីលានរៀល ក្នុងនោះ ចំណាយចរន្តអនុវត្តបានចំនួន ៩.៨៤១,៨៣ ប៊ីលានរៀល បានកើនឡើង ១៩,៦% ធៀបនឹងរយៈពេលដូចគ្នាឆ្នាំមុន។ គុណភាពថវិកាចរន្តមានអតិរេកសាច់ប្រាក់ចំនួន ៤.១៦៣,៣២ ប៊ីលានរៀល និងគុណភាពថវិកាសរុបមានអតិរេកសាច់ប្រាក់ចំនួន ៧១៥,៩៣ ប៊ីលានរៀល។

៦. រយៈពេល ៩ខែ ឆ្នាំ២០១៨ គម្រោងវិនិយោគឯកជនសរុបដែលទទួលបានការអនុញ្ញាតដោយក្រុមប្រឹក្សាអភិវឌ្ឍន៍ កម្ពុជាមានចំនួន ៩៤ គម្រោង និងមានទុនវិនិយោគសរុបចំនួន ៣,៩៥៤ លានដុល្លារអាមេរិក។ ក្នុងនោះ ទុនវិនិយោគលើ វិស័យកសិកម្មមានចំនួន ៩,២%, ឧស្សាហកម្មមាន ១៧,៥%, សេវាកម្មមាន ៦៦,៥% និងទេសចរណ៍មាន ៦,៨% នៃទុន- វិនិយោគសរុប។

៧. រយៈពេល ៩ខែ ឆ្នាំ២០១៨ សំណើសុំសាងសង់សរុបមាន ២.៥៤៥ គម្រោង ក្នុងនោះភាគច្រើនជាប្រភេទសំណង់ លំនៅដ្ឋាន និងពាណិជ្ជកម្ម។ ក្នុងនោះ សំណង់លំនៅដ្ឋានមានចំនួន ២.១៥១ គម្រោង, សំណង់ប្រភេទពាណិជ្ជកម្មមាន ២១២ គម្រោង, សំណង់ប្រភេទទេសចរណ៍មាន ៨៦ គម្រោង, សំណង់ប្រភេទឧស្សាហកម្មមាន ៦០ គម្រោង, សំណង់ ប្រភេទសាធារណៈមាន ២៩ គម្រោង និងសំណង់ប្រភេទវិនិយោគមាន ៧ គម្រោង។

៨. ក្នុងរយៈពេល ៩ខែ ឆ្នាំ២០១៨ ចំនួនមកដល់នៃភ្ញៀវទេសចរអន្តរជាតិសរុបមានចំនួនប្រមាណជាង ៤លាននាក់ បានកើនឡើង ១១,៨% ធៀបនឹងរយៈពេលដូចគ្នាឆ្នាំមុន ដែលភ្ញៀវទេសចរជនជាតិចិននៅតែបន្តនាំមុខគេ មានចំនួនប្រមាណ ៣២,៩% ធៀបនឹងចំនួនភ្ញៀវទេសចរសរុប, ចំណាត់ថ្នាក់ទីពីរ គឺអ្នកដំណើរពីវៀតណាម (១៣,៤%) និងបន្តបន្ទាប់ រួមមាន ឡាវ, កូរ៉េ, ថៃ, អាមេរិក, ជប៉ុន, បារាំង, អង់គ្លេស និងម៉ាឡេស៊ី ជាដើម។

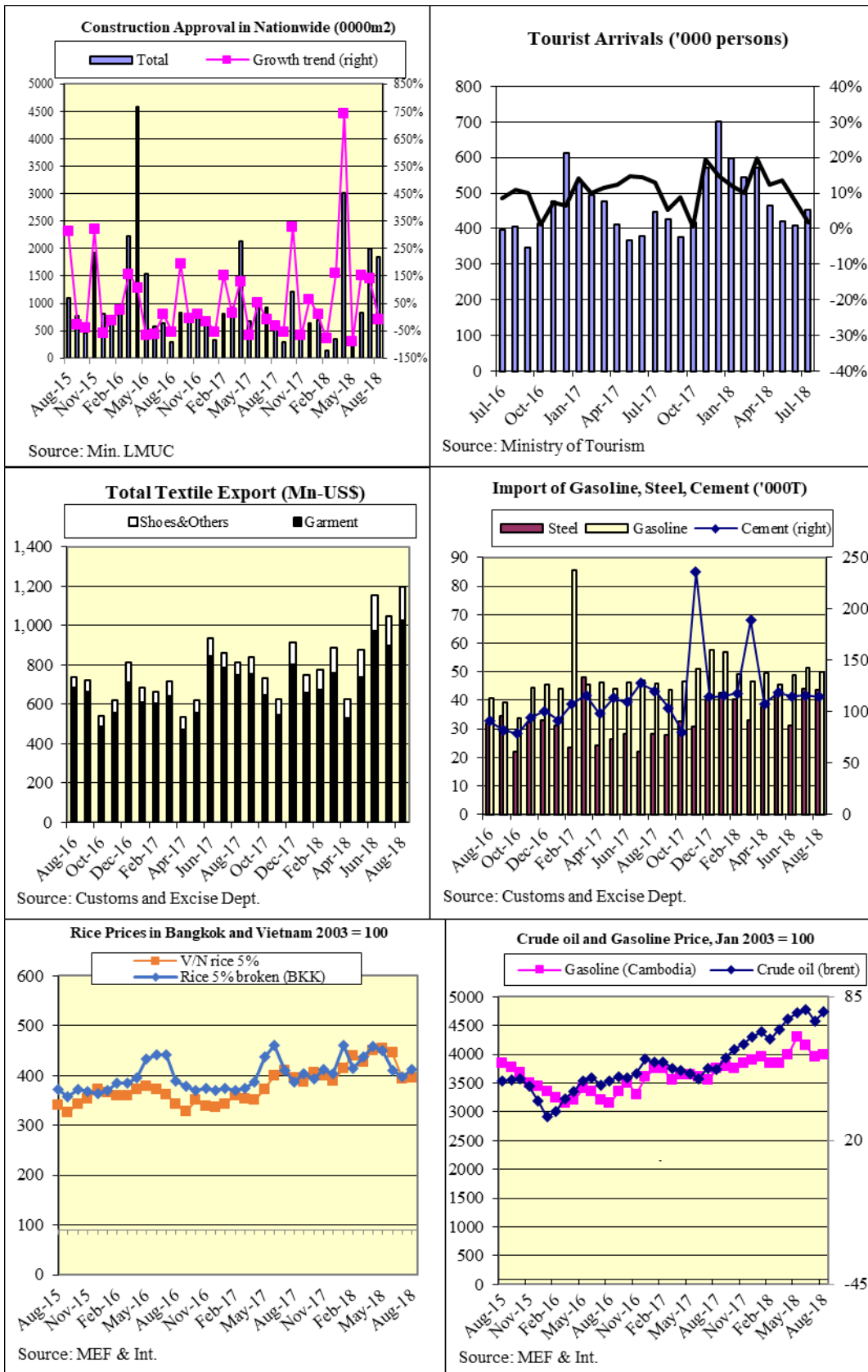
៩. ក្នុងខែកញ្ញា ឆ្នាំ២០១៨ ប្រេងឆៅ (Brent) ថ្លៃ ៨២,៧៣ ដុល្លារ/បារ៉ែល កើនថ្លៃ ៤,៧ដុល្លារ/បារ៉ែល ធៀបនឹង ខែមុន។ សង្កេតឃើញថា តម្រូវការប្រេងឆៅនៅឥណ្ឌា, ចិន, ឥណ្ឌូនេស៊ី និងថ្លៃប្រេងឆៅលើទីផ្សារអន្តរជាតិ បានហាក់ឡើងខ្លាំងបន្ទាប់ ពីអាមេរិកបានអនុម័តលើការផ្អាកទិញប្រេងពីប្រទេសអ៊ីរ៉ង់ចាប់ពីខែមេសាដើមឆ្នាំនេះ, បរិមាណស្តុកប្រេងឆៅរបស់អាមេរិក មានចំនួនទាប, ភាពតានតឹងនៃគោលនយោបាយភូមិសាស្ត្រ ព្រមទាំងការប្រកួតប្រជែងខាតការផ្គត់ផ្គង់ប្រេងសកលលោក។

អង្ករនាំចេញរបស់កម្ពុជា (ខ្ទេច ៥%) នៅតែរក្សាថ្លៃ ៤៨០ ដុល្លារ/តោន ដូចគ្នានឹងខែមុន ទោះបីជាមានការប្រកួត ប្រជែងថ្លៃអង្ករនាំចេញខ្លាំងលើទីផ្សារក្នុងតំបន់ និងអន្តរជាតិក៏ដោយ។ រីឯអង្ករនាំចេញរបស់ថៃ (ខ្ទេច ៥%) ថ្លៃ ៤០៨ ដុល្លារ/ តោន បានធ្លាក់ថ្លៃ ៣ ដុល្លារ/តោន ធៀបខែមុន។ ប៉ុន្តែ ទោះបីជាមានការធ្លាក់ចុះថ្លៃបន្តិចក្តី ក៏បរិមាណនាំចេញនៅតែកើនឡើង ជាបន្តបន្ទាប់, គិតត្រឹមខែកញ្ញា ឆ្នាំ២០១៨នេះ បរិមាណនាំចេញអង្ករថៃសម្រេចបាន ៩៧,៣% នៃផែនការនាំចេញប្រចាំឆ្នាំ។ ចំណែកឯ អង្ករនាំចេញរបស់វៀតណាម (ខ្ទេច ៥%) ថ្លៃ ៤១០ ដុល្លារ/តោន បានកើនថ្លៃ ៥ ដុល្លារ/តោន ធៀបនឹងខែមុន ដោយសារវៀតណាមមានឧត្តមភាពខ្ពស់ក្នុងការប្រកួតប្រជែង តាមរយៈការបង្កើនបន្ថែមគុណភាពអង្ករទាំងប្រភេទអង្ករស និងអង្ករសរីរាង្គ សម្រាប់នាំចេញអង្ករទៅទីផ្សារអាហ្វ្រិក និងអាមេរិក។ (Vietnams Rice Export)

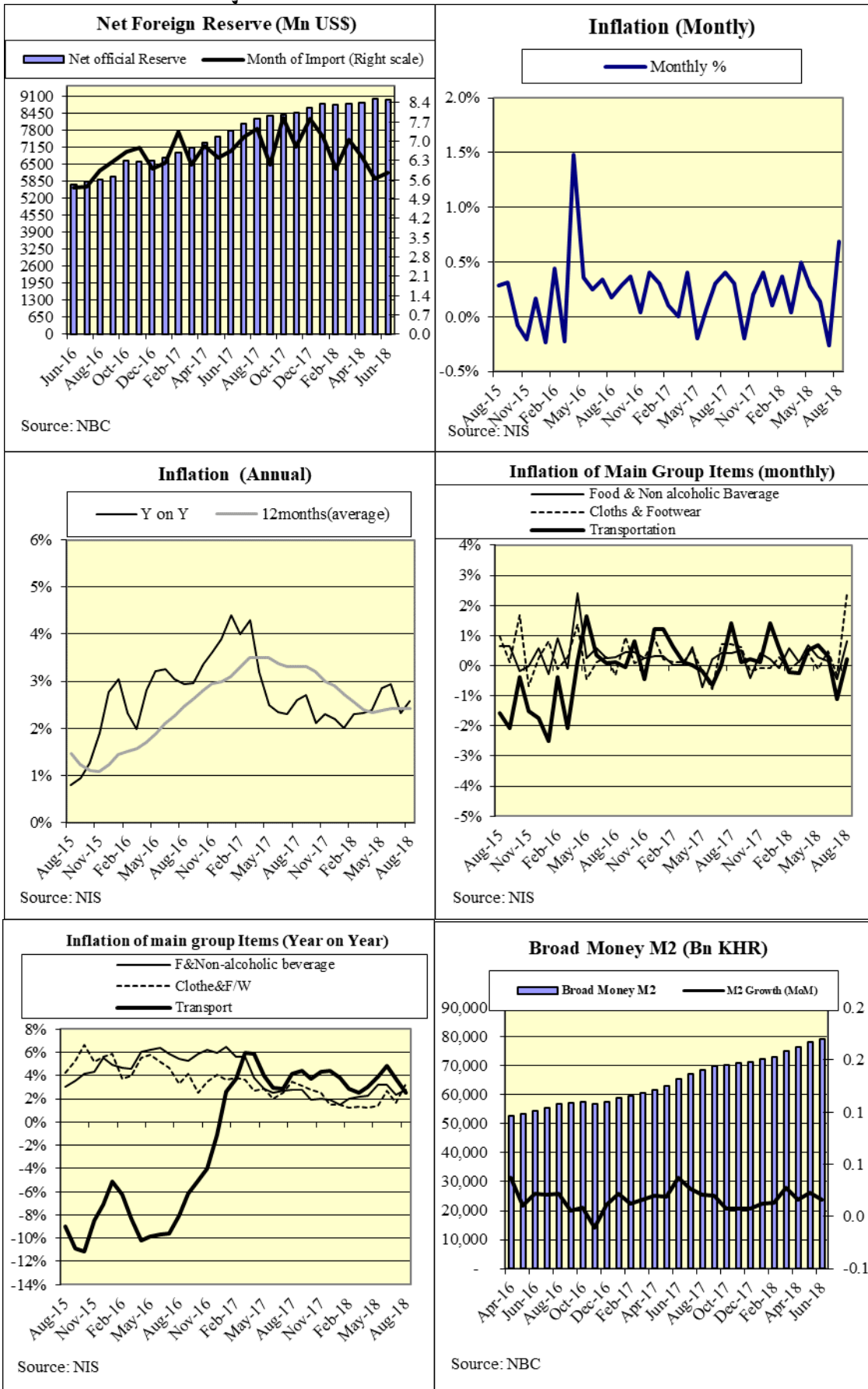
កៅស៊ូឆៅស្តង់ដារ TSR20 លើទីផ្សារអាស៊ី ថ្លៃ ១.៣៧០ ដុល្លារ/តោន ធ្លាក់ថ្លៃ ១០ដុល្លារ/តោន ធៀបនឹងខែមុន ដោយសាររងឥទ្ធិពលពីសង្គ្រាមពាណិជ្ជកម្ម។ សង្កេតឃើញថា ថ្លៃកៅស៊ូឆៅ និងការបញ្ជាទិញកៅស៊ូនៅទីផ្សារចិនសម្រាប់ ផ្គត់ផ្គង់ក្នុងសង្វាក់ផលិតកម្មឧស្សាហកម្មបានធ្លាក់ចុះ ទោះបីជា Association of Natural Rubber Producing Countries បានប៉ាន់ស្មានថា ឆ្នាំ២០១៨នេះ កំណើនតម្រូវការខ្ពស់ជាងការផ្គត់ផ្គង់ក៏ដោយ។

៣. ឧបសគ្គ

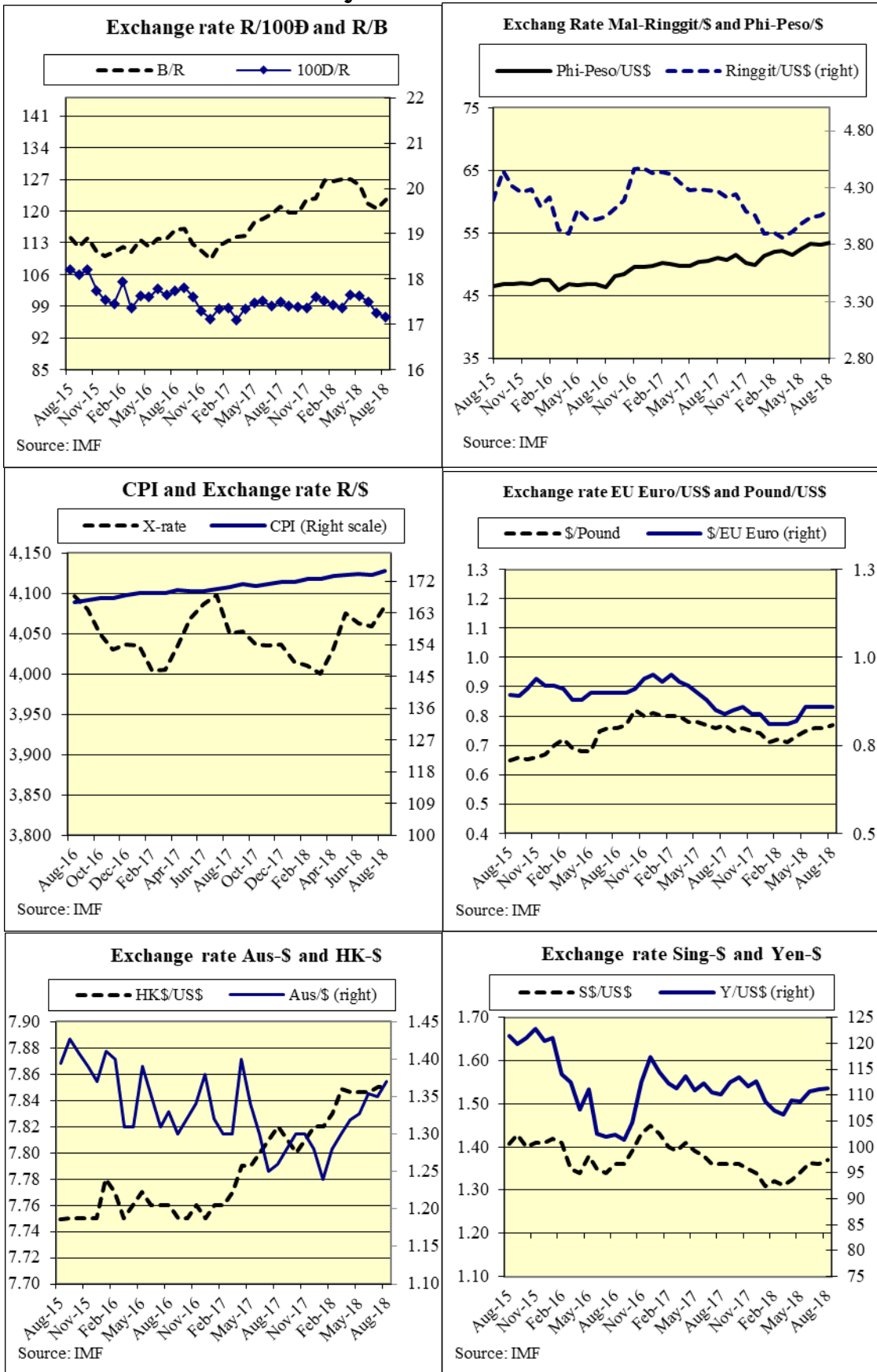
ស្ថិតិសំខាន់ៗ (Leading Indicators)



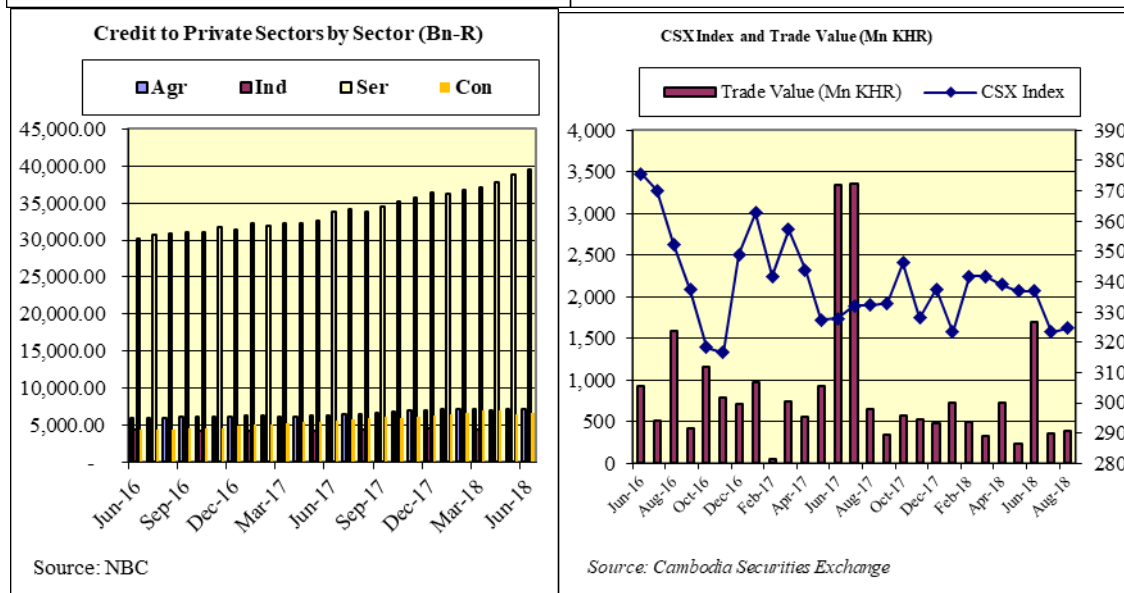
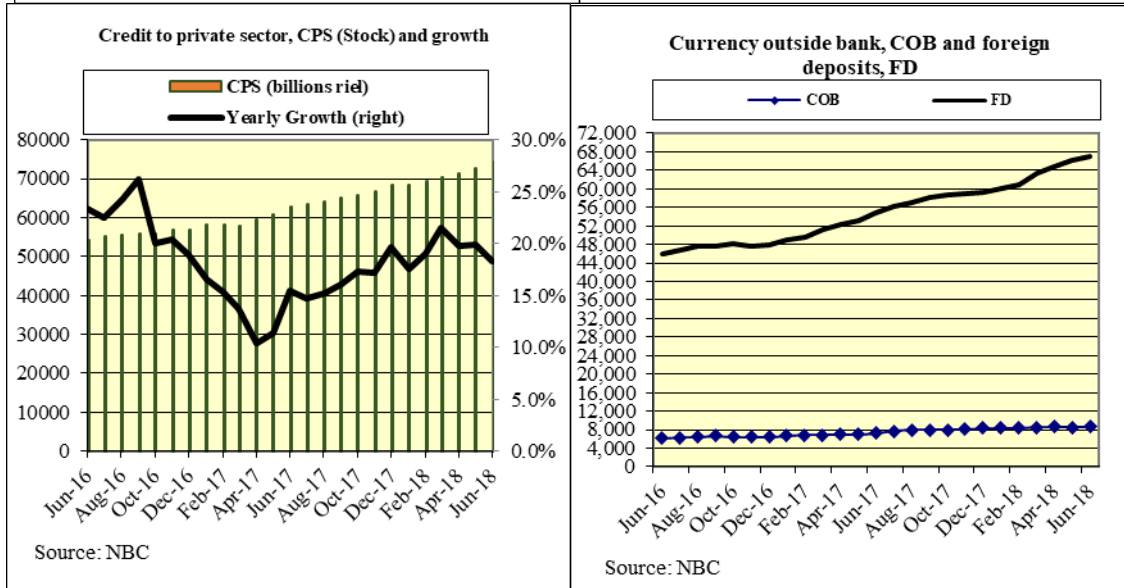
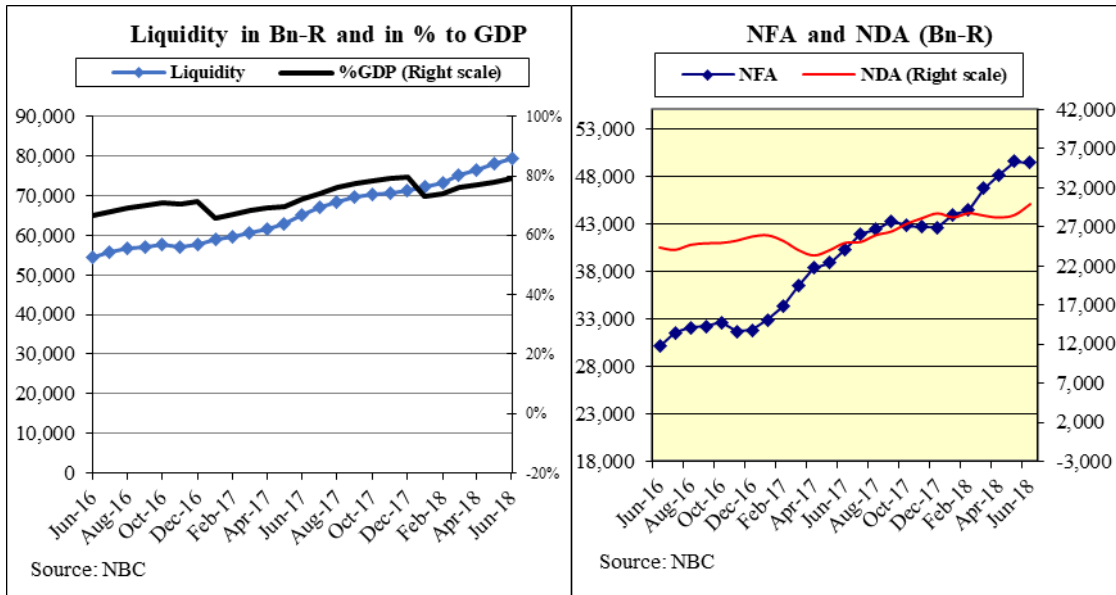
អតិថិជន រូបិយវត្ថុ និងទុនបំរុងបរទេស (Inflation, M2 and Foreign Reserve)



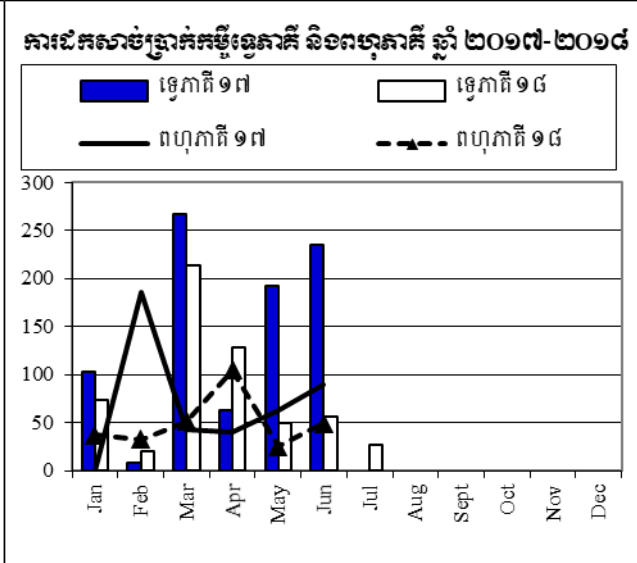
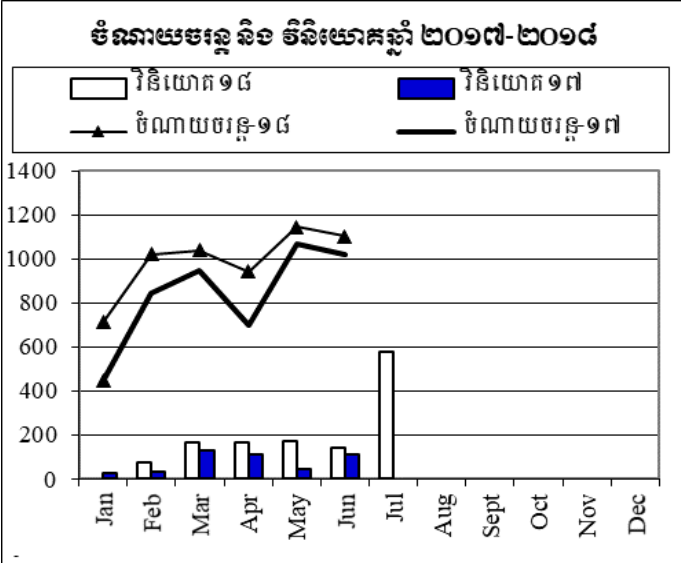
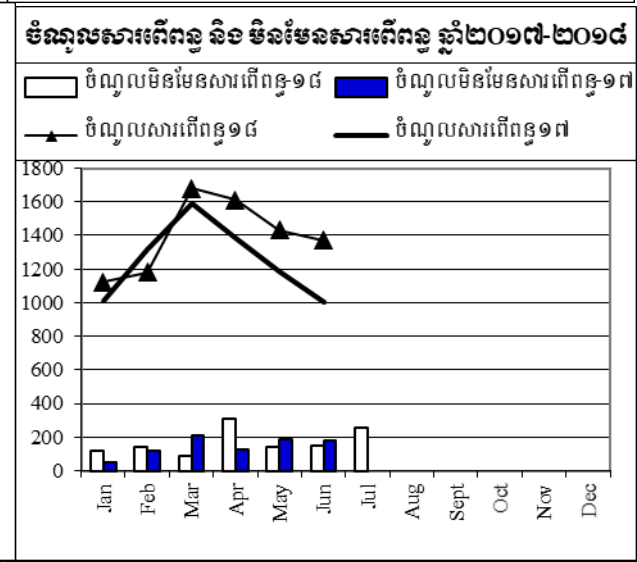
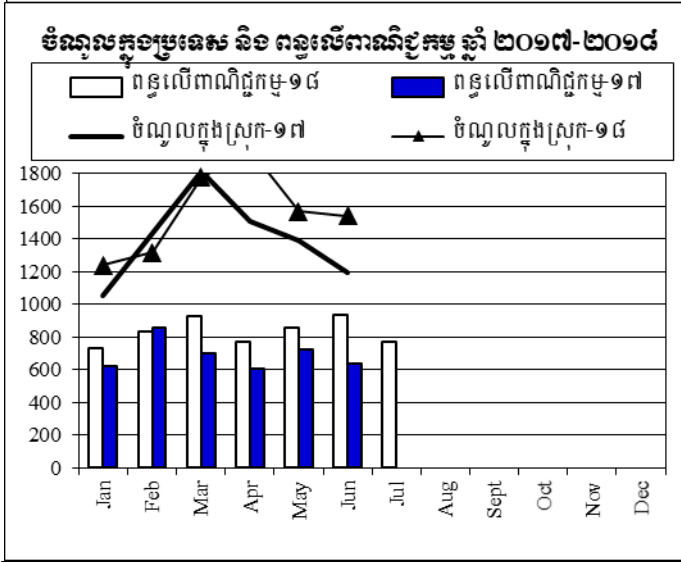
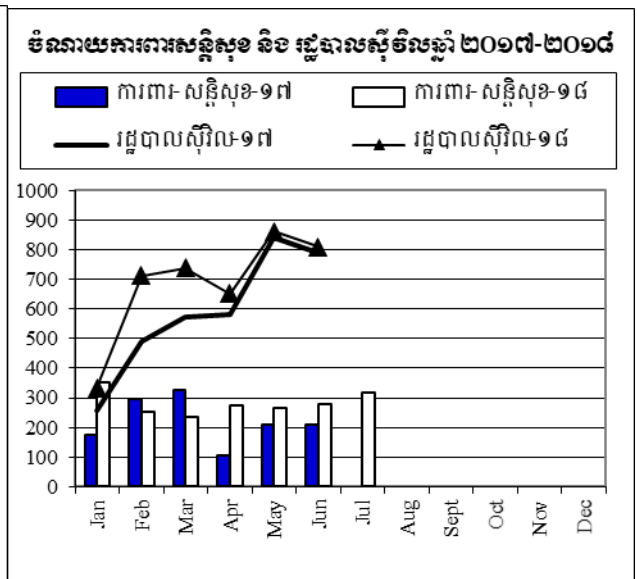
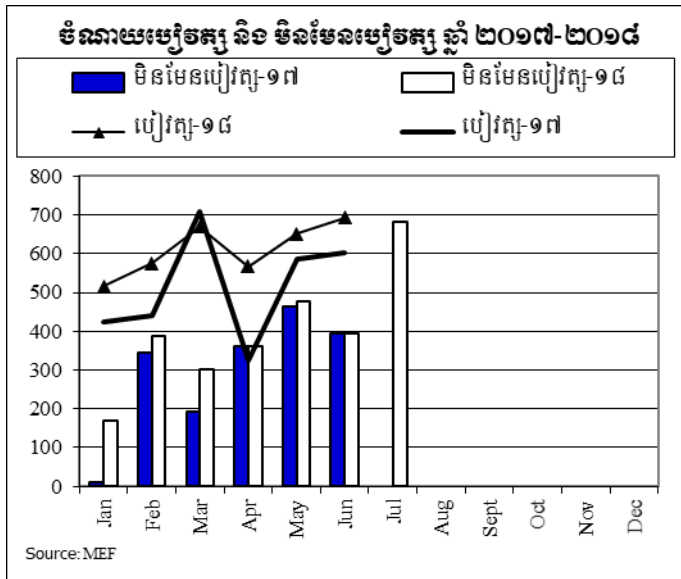
អត្រាប្តូរទ្រព្យ (Exchange Rate)



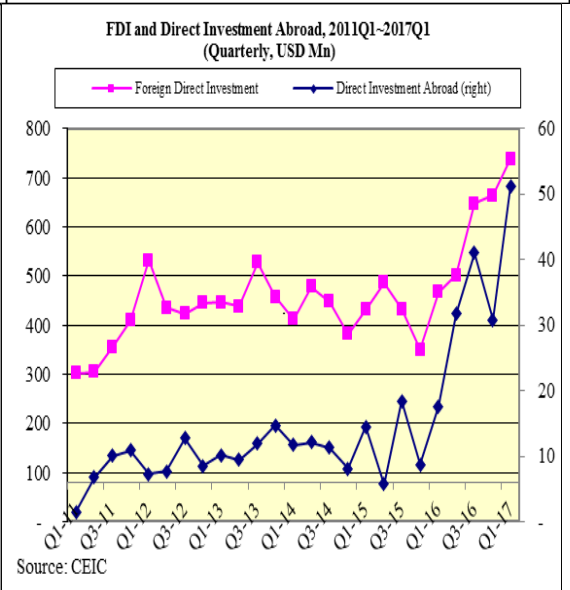
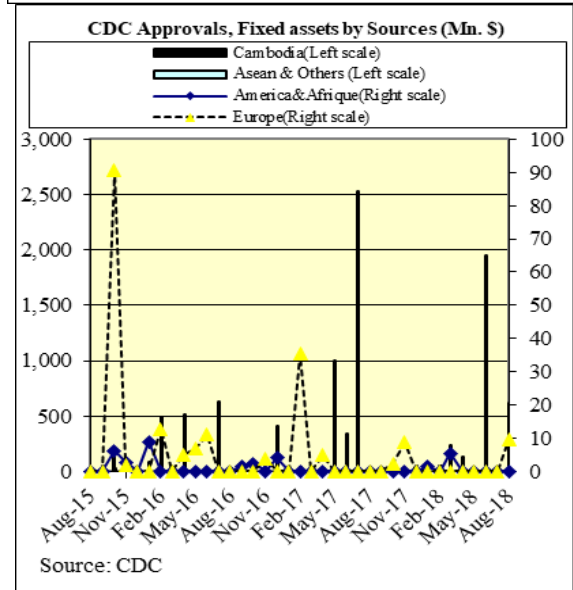
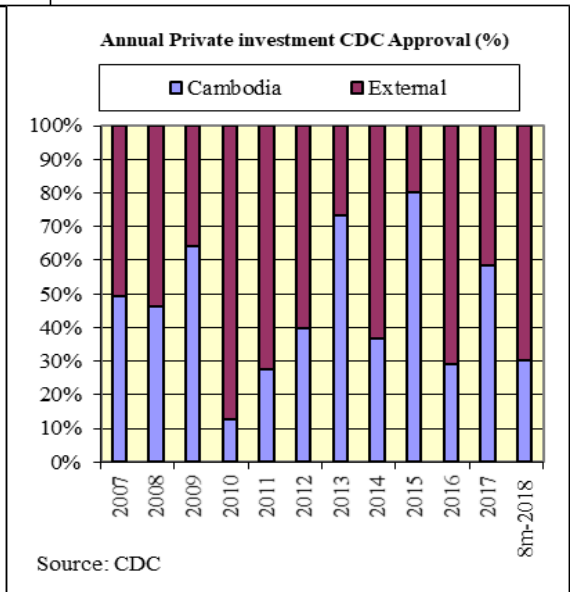
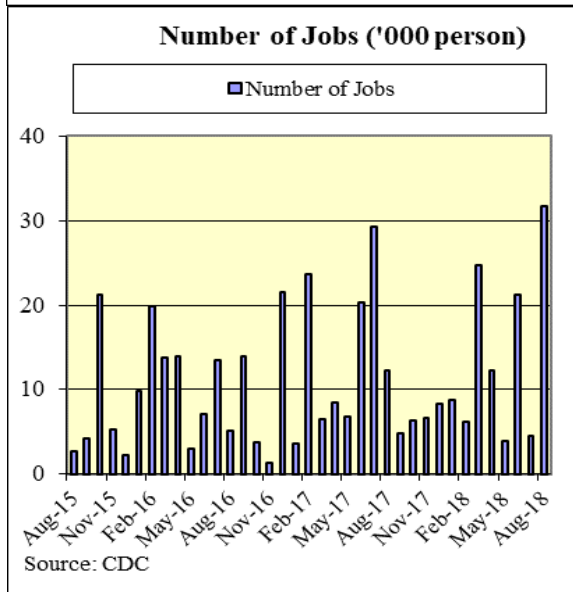
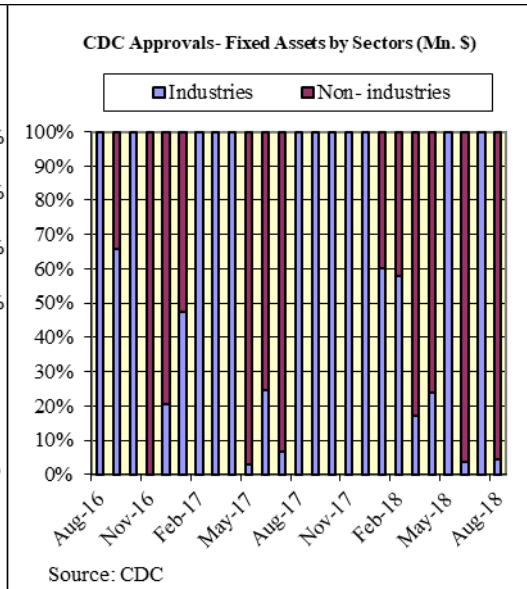
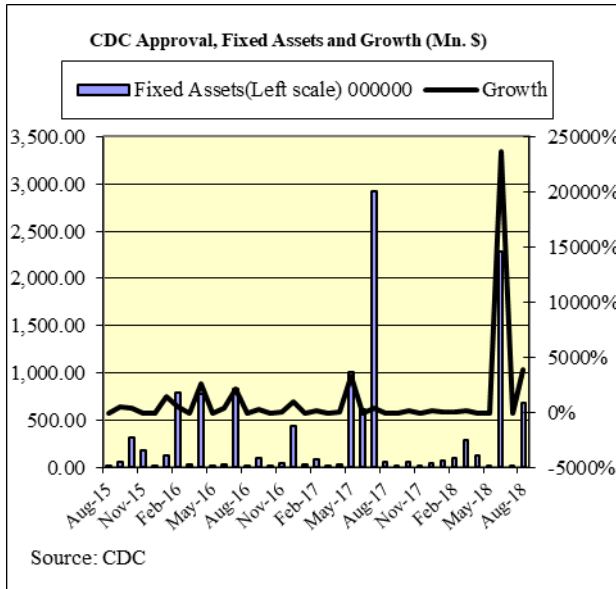
ធនាគារនិងទីផ្សារមូលបត្រ (Banking and Securities Market)



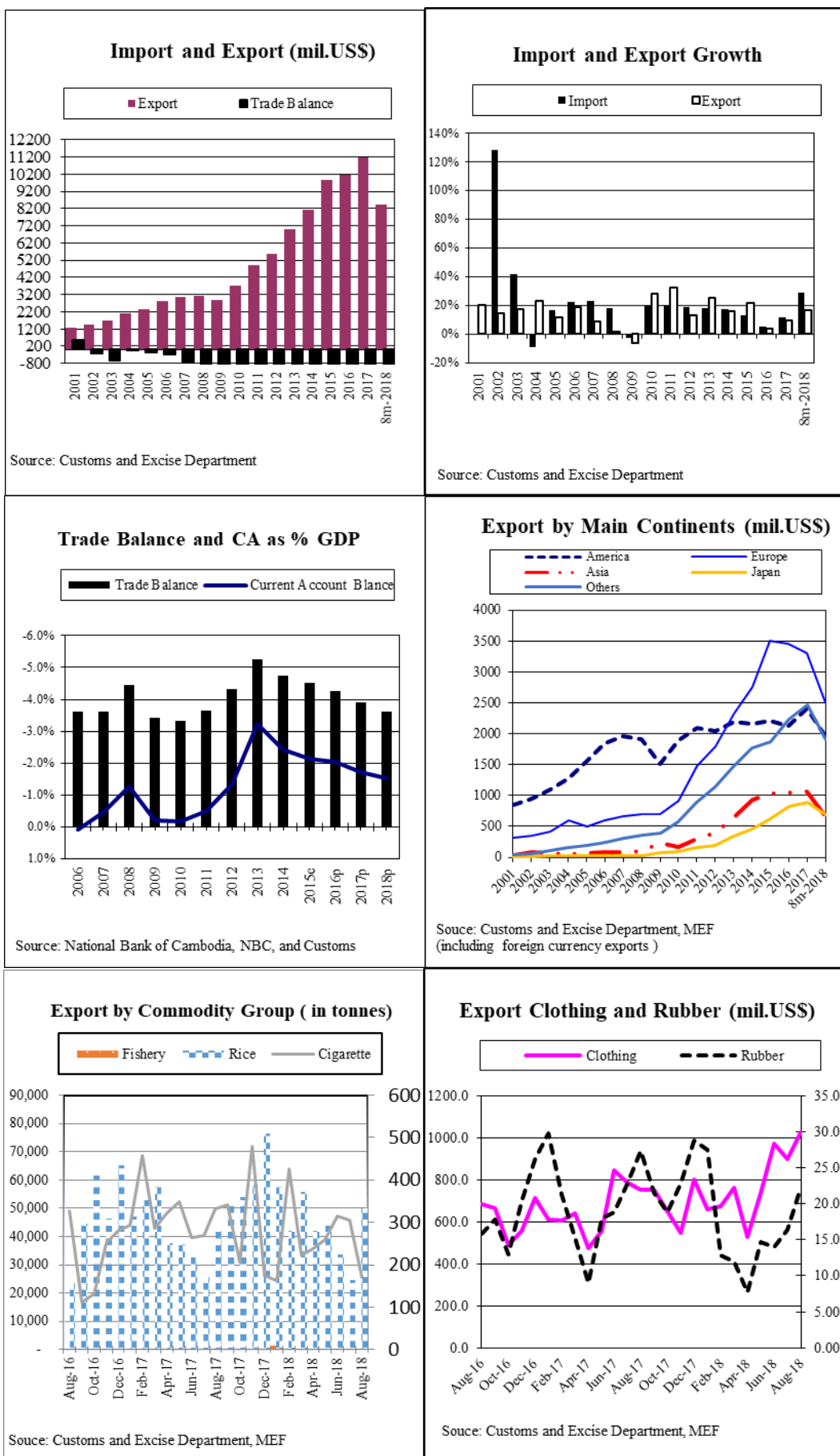
ការអនុវត្តថវិកា (Budget)



វិនិយោគឯកជន និង ការបង្កើតការងារ (Investment and Employment)



វិស័យពាណិជ្ជកម្ម (Trades)



កំណត់សម្គាល់

កៅស៊ូ៖

- កៅស៊ូ TSR20: ឬហៅថាកៅស៊ូស្តង់ដារលេខ២០ រួមមានកៅស៊ូ SIR20, SMR20 និងSTR20 គឺសំដៅលើកៅស៊ូធម្មជាតិដែលមានសារធាតុផ្សេងៗទៀត២០% ។ កៅស៊ូធម្មជាតិមានច្រើនប្រភេទ ក្នុងនោះកៅស៊ូដែលមានតម្រូវការប្រើប្រាស់ច្រើនជាងគេគឺកៅស៊ូស្តង់ដារ (កៅស៊ូដុំ) និងកៅស៊ូបន្ត។ កៅស៊ូ TSR20 ជាប្រភេទកៅស៊ូដែលបានកែច្នៃក្នុងកម្រិតខ្ពស់ ប្រើប្រាស់សម្រាប់ផលិតកម្មកងឡាន បំពង់ទឹកជ័រ កម្រាលជ័រ ស្បែកជើងនិងអាវក្លៀងដើម។ កៅស៊ូប្រភេទនេះមានកម្រិតស្តីតទាប ហើយងាយលាយបញ្ចូលជាមួយសារធាតុដទៃ ដែលធ្វើឱ្យផលិតផលផលិតចេញពីកៅស៊ូនេះមានភាពរឹងមាំ ធន់និងមិនងាយសឹករិចរិល។ ប្រទេសសំខាន់ៗដែលផលិតកៅស៊ូប្រភេទនេះគឺម៉ាឡេស៊ី ថៃ ឥណ្ឌូណេស៊ី វៀតណាមនិងចិន។
- កៅស៊ូRSS (Ribbed Smoked Sheets) បែងចែកជា៦ប្រភេទគឺ ប្រភេទលេខ 1, 2, 3, 4, 5 និងប្រភេទពិសេស មានពិណល្បឹងនិងវេចខ្ចប់ជាបន្ត។ កៅស៊ូប្រភេទ RSS3 ច្រើនផលិតនៅប្រទេសថៃ ឥណ្ឌា និងឥណ្ឌូណេស៊ី ប្រើប្រាស់ជាវត្ថុធាតុសម្រាប់ផលិតសំបកកងរថយន្ត បំពង់ទឹកជ័រ និងស្បែកជើង។ កៅស៊ូប្រភេទនេះប្រើប្រាស់ក្នុងឧស្សាហកម្មផលិតសំបកកងរថយន្ត និងដែលជាធាតុផ្សំលើស 50% នៃផលិតផល។

ប្រេងឆៅ៖

ប្រេងឆៅ Brent, WTI និង Dubai ជាប្រភេទប្រេងឆៅធុនស្រាល (Light Crude Oil) ដែលមានការទិញលក់ច្រើនជាងគេ និងជាថ្លៃមូលដ្ឋានក្នុងការទិញលក់កិច្ចសន្យាអនាគត (Future Contract)។ ប្រេងឆៅលើទីផ្សារអន្តរជាតិមានលក្ខណៈខុសគ្នាទៅតាមប្រភេទដូចជា៖ ប្រភេទប្រេងBrentច្រើនផលិតនៅតំបន់សមុទ្រអាត្លង់ទិចខាងជើង, ប្រភេទប្រេងរបស់អាមេរិក WTI (West Texas Intermediate) និងប្រភេទប្រេងរបស់អាវ៉ាប់ប៊ីសាអ៊ូឌីត Dubai។ ប្រភេទប្រេងឆៅទាំងបីមានលក្ខណៈខុសគ្នាទៅតាមកម្រិតភាពស្រាល ហើយប្រភេទប្រេងឆៅដែលមានភាពស្រាលជាងគេអាចចម្រាញ់ជាប្រេងឥន្ធនៈបានច្រើន។ API Gravity ត្រូវបានគេប្រើប្រាស់វាស់វែងភាពស្រាលនៃប្រភេទប្រេងឆៅនីមួយៗ។ ប្រភេទប្រេងដែលមានកម្រិត API Gravity កាន់តែខ្ពស់គឺជាប្រភេទប្រេងដែលកាន់តែស្រាល និងអាចចម្រាញ់ជាប្រេងឥន្ធនៈបានច្រើន។

- WTI 40o API
- Brent 38o API
- Dubai 32o API

រៀបចំដោយ
នាយកដ្ឋានស៊ីស្តិមនិងវិភាគសេដ្ឋកិច្ច
អគ្គនាយកដ្ឋានគោលនយោបាយ
ក្រសួងសេដ្ឋកិច្ច និងហិរញ្ញវត្ថុ

ព័ត៌មានផ្សេងៗ សូមទាក់ទងក្រុមការងារ

ទូរស័ព្ទលេខ៖ ០២៣ ៤២៧ ៩១៣, ០៧៧ ៨៨ ៩៩ ៩២

ម៉ោងធ្វើការ៖ ៧:០០ ដល់ ១១:០០ព្រឹក និង ២:០០ ដល់ ៥:០០រសៀល

កំណត់សម្គាល់៖

ចំពោះមតិដែលបានបង្ហាញក្នុងរបាយការណ៍នេះគឺជាការយល់ឃើញរបស់ក្រុមការងារនៃអគ្គនាយកដ្ឋាន។

ការផ្សព្វផ្សាយនេះមិនស្តែងពីការយល់ឃើញរបស់ក្រសួងសេដ្ឋកិច្ចនិងហិរញ្ញវត្ថុ ឬរាជរដ្ឋាភិបាលកម្ពុជានោះទេ។