

និន្នាការសេដ្ឋកិច្ចសង្គម

Socio-Economic Trends

ខែតុលា-វិច្ឆិកា ឆ្នាំ២០១៨ / October-November 2018

មាតិកា

	ទំព័រ
ខ្លឹមសារសង្ខេប/Executive summary	១
១. និន្នាការសេដ្ឋកិច្ចកម្ពុជា/Cambodia economic trends	៣
១.១. សន្ទស្សន៍ថ្លៃទំនិញប្រើប្រាស់/Consumer price index	៣
១.២. វិស័យហិរញ្ញវត្ថុ/Finance	៤
១.៣. វិស័យពាណិជ្ជកម្ម/Trade	៥
១.៤. ការអនុវត្តថវិកា/Budget execution	៦
១.៥. វិស័យវិនិយោគឯកជន/Private investment	៧
១.៦. វិស័យទេសចរណ៍/Tourism	៧
១.៧. វិស័យសំណង់/Construction	៨
២. និន្នាការថ្លៃទំនិញសំខាន់ៗលើទីផ្សារអន្តរជាតិ/International commodity prices	៨
២.១. ថ្លៃប្រេងឆៅ (Crude oil price: Brent, WTI, Dubai)	៨
២.២. ថ្លៃអង្ករ (Rice price: 5%, 25%, 100% broken)	៨
២.៣. ថ្លៃកៅស៊ូ (Rubber price: TSR20, SGP/MYS)	៩
៣. ឧបសម្ព័ន្ធ	១០

ខ្លឹមសារសង្ខេប / Executive summary

១. សន្ទស្សន៍ថ្លៃទំនិញប្រើប្រាស់នៅរាជធានីភ្នំពេញក្នុងខែតុលាមានការកើនឡើង ០,៣% ធៀបនឹងខែមុន និង ៣,១% បើធៀបនឹងខែដូចគ្នាឆ្នាំមុន។ តាមការសង្កេត សន្ទស្សន៍ថ្លៃក្រុមទំនិញអាហារនិងភេសជ្ជៈមិនមែនជាតិស្រវឹងហាក់មាននិន្នាការកើនឡើងវិញ បន្ទាប់ពីមានកំណើនថយចុះចាប់ពីដើមឆ្នាំ២០១៨មក, ក្នុងរយៈពេល ៣ខែចុងក្រោយនេះ សន្ទស្សន៍ថ្លៃក្រុមទំនិញអាហារនិងភេសជ្ជៈមិនមែនជាតិស្រវឹងមានកំណើនជាមធ្យម ២,៨% ក្នុងនោះ សន្ទស្សន៍ថ្លៃអង្ករមានកំណើនជាមធ្យម ២,៨%, ត្រីទឹកសាបនិងសមុទ្រមានកំណើន ៣,៩%, សាច់មានកំណើន ២,៨% និងបន្លែមានកំណើន ៤,៤% ។

២. គិតត្រឹមខែតុលា ឆ្នាំ២០១៨ ឥណទានផ្តល់ដោយធនាគារពាណិជ្ជមានចំនួន ៨០.៨០៦ ប៊ីលានរៀល បានកើនឡើង ១,៤% ធៀបនឹងខែមុន និងកើនឡើង ២៣,០% ធៀបនឹងខែដូចគ្នាឆ្នាំមុន។ ការផ្តល់ឥណទានដល់គ្រឹះស្ថានមិនបម្រើសេវាហិរញ្ញវត្ថុមានចំនួន ៦២.៥៤៥ ប៊ីលានរៀល ក្នុងនោះ ឥណទានផ្តល់ទៅវិស័យសេវាកម្មមាន ៦៩,០%, កសិកម្ម ១១,៨%, សំណង់ ១១,៨% និងឧស្សាហកម្ម ៧,៤% ។ ចំពោះអត្រាការប្រាក់ធនាគារពាណិជ្ជលើកម្ចីជាប្រាក់រៀល និងដុល្លារមានអត្រា ១១,៣៣% និង១១,០៨% មានអត្រាដូចគ្នាទៅនឹងខែកញ្ញាកន្លងទៅ។

រីឯ រូបិយវត្ថុទូទៅ M2 បានកើនដល់ ៨៦.៩៦៦ ប៊ីលានរៀល ឬកើនឡើង ២,៨% ធៀបនឹងខែមុន (កើនឡើង ២៣,៨% ធៀបនឹងឆ្នាំមុន), ក្នុងនោះប្រាក់បញ្ញើជារូបិយប័ណ្ណបរទេសមានចំនួន ៧៣.៦៨១ ប៊ីលានរៀល បានកើនឡើង ៣,៤% ធៀបនឹងខែមុន និង ២៥,៨% ធៀបនឹងឆ្នាំមុន។ បើពិនិត្យមើលក្នុងរយៈពេល ១០ឆ្នាំចុងក្រោយនេះ រូបិយវត្ថុទូទៅ M2 មានកំណើនជាមធ្យម ២០,២% ក្នុង១ឆ្នាំ ក្នុងនោះប្រាក់បញ្ញើជារូបិយប័ណ្ណមានកំណើន ២០,៦% ក្នុងមួយឆ្នាំ។

៣. ក្នុងខែវិច្ឆិកា ឆ្នាំ២០១៨ តម្លៃជួញដូរលើទីផ្សារមូលបត្រកម្ពុជា (CSX) មានប្រមាណ ៤០៨ លានរៀល បានកើនឡើងប្រមាណ ៦៧% ធៀបនឹងខែតុលាកន្លងទៅ ដែលមានតម្លៃជួញដូរប្រមាណ ២៤៥ លានរៀល។

៤. ក្នុងខែវិច្ឆិកា ឆ្នាំ២០១៨ ទំហំទឹកប្រាក់នាំចេញមានចំនួន ១.០៩៧ លានដុល្លារ កើនឡើង ៣៤,៧% ធៀបនឹងខែដូចគ្នាឆ្នាំមុន ក្នុងនោះទំហំទឹកប្រាក់នាំចេញផលិតផលកាត់ដេរនិងស្បែកជើងកើន ៥០,៧%, អង្ករកើន ៣៩,៤%, កៅស៊ូកើន ១,៤% ។ បើពិនិត្យក្នុងរយៈពេល ១១ខែ ទំហំទឹកប្រាក់នាំចេញសរុបមានប្រមាណ ១១.៦០៤ លានដុល្លារ បានកើនឡើង ១៦,២% ធៀបនឹងរយៈពេលដូចគ្នាឆ្នាំមុន។ ចំណែកឯ ទឹកប្រាក់នាំចូលសរុបក្នុងរយៈពេល ១១ខែ នៅតែបន្តមានកំណើន ២១,៩% គិតជាទឹកប្រាក់មានចំនួន ១៥.២៤៣ លានដុល្លារ ក្នុងនោះ ការនាំចូលបរិក្ខារសំណង់មានកំណើន ៥១,៦%, វាយនភ័ណ្ឌកើន ២១,០%, គ្រឿងយន្តកើន ២៤,៥%, ប្រេងឥន្ធនៈកើន ២១,៣% និងផលិតផលហូបចុកនិងប្រើប្រាស់ផ្សេងៗកើន ១៩,៥% ។

៥. គិតត្រឹមរយៈពេល ១០ខែ ឆ្នាំ២០១៨ រដ្ឋបាលថ្នាក់ជាតិអនុវត្តចំណូលសរុបបានចំនួន ១៥.៦៥៦,៣០ ប៊ីលានរៀល កើនឡើង ១៤,១% ធៀបនឹងរយៈពេលដូចគ្នាឆ្នាំមុន ក្នុងនោះ ពន្ធប្រយោលបានកើនឡើង ២២,៦%, ពន្ធពីពាណិជ្ជកម្មក្រៅប្រទេសកើនឡើង ១៩,៤% និងចំណូលមិនមែនសារពើពន្ធកើនឡើង ៥,២% ។ ចំពោះការអនុវត្តចំណាយវិញ, រដ្ឋបាលថ្នាក់ជាតិអនុវត្តចំណាយបានចំនួន ១៤.៨១៧,៤៩ ប៊ីលានរៀល កើនឡើង ១០,០% ធៀបនឹងរយៈពេលដូចគ្នាឆ្នាំមុន ក្នុងនោះ ចំណាយចរន្តអនុវត្តបានចំនួន ១០.៩៣៩,១៥ ប៊ីលានរៀល គឺស្មើនឹង ៧១,២% ធៀបនឹងច្បាប់ប្រចាំឆ្នាំ ឬ បានកើនឡើង ១២,៧% ធៀបនឹងរយៈពេលដូចគ្នាឆ្នាំមុន។

៦. ក្នុងខែវិច្ឆិកានេះ គម្រោងវិនិយោគឯកជនសរុបដែលទទួលបានការអនុញ្ញាតដោយក្រុមប្រឹក្សាអភិវឌ្ឍន៍កម្ពុជា មានចំនួន ១៤ គម្រោង មានទុនវិនិយោគប្រមាណ ៨៧១ លានដុល្លារអាមេរិក ក្នុងនោះ ទុនវិនិយោគប្រមាណ ៩៤% គឺទៅ លើផ្នែកសេវាកម្ម (មជ្ឈមណ្ឌលទេសចរណ៍) និង ៦,០% ផ្នែកឧស្សាហកម្ម (រោងចក្រកាបូប, រោងចក្រកាត់ដេរ, រោងចក្រ ប្លាស្ទិច និងរោងចក្រឧស្សាហកម្មផ្សេងៗ)។

៧. រយៈពេល ១០ខែ ឆ្នាំ២០១៨ សំណើសុំសាងសង់សរុបមាន ២.៦៥៨ គម្រោង បានថយចុះ ១៥៨ គម្រោង ធៀបនឹងរយៈពេលដូចគ្នាឆ្នាំមុន, ក្នុងនោះ សំណង់ប្រភេទលំនៅដ្ឋានមានចំនួន ២.២៤៦ គម្រោង, សំណង់ប្រភេទពាណិជ្ជកម្ម មាន ២២២ គម្រោង, សំណង់ប្រភេទទេសចរណ៍មាន ៩០ គម្រោង, សំណង់ប្រភេទឧស្សាហកម្មមាន ៦២ គម្រោង, សំណង់ ប្រភេទសាធារណៈមាន ៣០ គម្រោង និងសំណង់ប្រភេទវិនិយោគមាន ៨ គម្រោង។

៨. គិតត្រឹមរយៈពេល ១០ខែ ឆ្នាំ២០១៨នេះ ចំនួនមកដល់នៃភ្ញៀវទេសចរអន្តរជាតិសរុបមានចំនួនប្រមាណជិត ៥លាននាក់ កើនឡើងប្រមាណ ១១,៥% ធៀបនឹងរយៈពេលដូចគ្នាឆ្នាំមុន។ ក្នុងនោះ ភ្ញៀវទេសចរជនជាតិចិននៅតែបន្តនាំ មុខគេ មានចំនួនប្រមាណជាង ១លាន ៦សែននាក់ ឬស្មើនឹង ៣៣,៧% ធៀបនឹងចំនួនភ្ញៀវទេសចរសរុប (កើនឡើង ៧១,៥% ធៀបនឹងរយៈពេលដូចគ្នាឆ្នាំមុន), ទីពីរ គឺភ្ញៀវទេសចរវៀតណាមស្មើនឹង ១២,៨% និងបន្តបន្ទាប់ ឡាវ, ថៃ, កូរ៉េ, និងជប៉ុន។

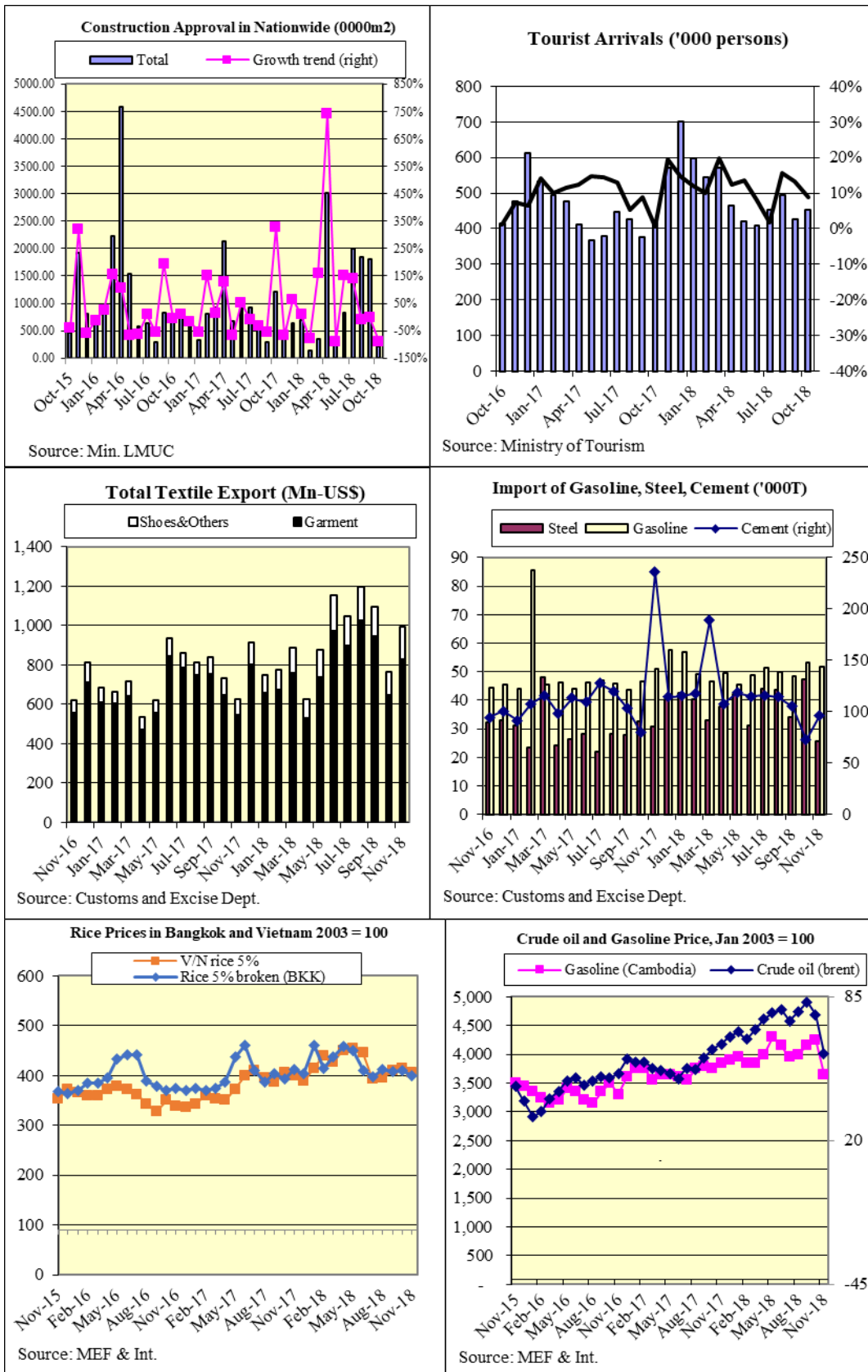
៩. ក្នុងខែវិច្ឆិកា ឆ្នាំ២០១៨ ប្រេងឆៅ (Brent) ថ្លៃ ៥៩,៥ដុល្លារ/បារ៉ែល ធ្លាក់ថ្លៃ ១៧,៤ដុល្លារ/បារ៉ែល ធៀបនឹងខែ មុន។ ទោះបីថ្លៃមានការធ្លាក់ចុះយ៉ាងណាក្តី បើពិនិត្យមើលថ្លៃជាមធ្យមក្នុងរយៈពេល ១១ខែឆ្នាំ២០១៨នេះ នៅតែខ្ពស់ជាងថ្លៃជា មធ្យមក្នុងរយៈពេលដូចគ្នាឆ្នាំមុន ដែលថ្លៃមធ្យមនៃប្រេងឆៅលើទីផ្សារអន្តរជាតិគឺ ៧០,៣ដុល្លារ/បារ៉ែល មានកំណើន ៣៣,០% ធៀបនឹងរយៈពេលដូចគ្នាឆ្នាំ២០១៧។

ក្នុងខែវិច្ឆិកា ឆ្នាំ២០១៨ អង្ករនាំចេញរបស់កម្ពុជា (ខ្ទេច ៥%) នៅតែរក្សាថ្លៃបាន ៤៨០ ដុល្លារ/តោន ដូចគ្នានឹង ខែមុន បើទោះបីជាមានការប្រកួតប្រជែងថ្លៃអង្ករនាំចេញខ្លាំងលើទីផ្សារក្នុងតំបន់ និងអន្តរជាតិក៏ដោយ។ ប៉ុន្តែនាពេលខាងមុខ កម្ពុជាអាចនឹងមានបញ្ហាប្រឈមពីសហភាពអឺរ៉ុប (EU) លើការពិនិត្យនាំចេញចូលអង្ករពីកម្ពុជា (Slap Tariff on Rice) ។ រី ឯ អង្ករនាំចេញរបស់ថៃ (ខ្ទេច ៥%) ថ្លៃ ៤០០ ដុល្លារ/តោន បានធ្លាក់ថ្លៃ ៩ ដុល្លារ/តោន ធៀបខែមុន ដោយសារការទម្លាក់ ថ្លៃដើម្បីជំរុញការនាំចេញបន្ថែម ដើម្បីសម្រេចបានតាមគោលដៅនាំចេញអង្ករប្រចាំឆ្នាំចំនួន ១១ លានតោន។ អង្ករនាំចេញ របស់វៀតណាម (ខ្ទេច ៥%) ថ្លៃ ៤០៥ ដុល្លារ/តោន បានធ្លាក់ថ្លៃ ១០ ដុល្លារ/តោន ធៀបនឹងខែមុន ដោយសារការប្រកួត ប្រជែងក្នុងតំបន់មានការកើនឡើងខ្លាំង ជាពិសេស ជាមួយថៃ និងឥណ្ឌា (យោងតាម÷ Vietnams Rice Export) ។

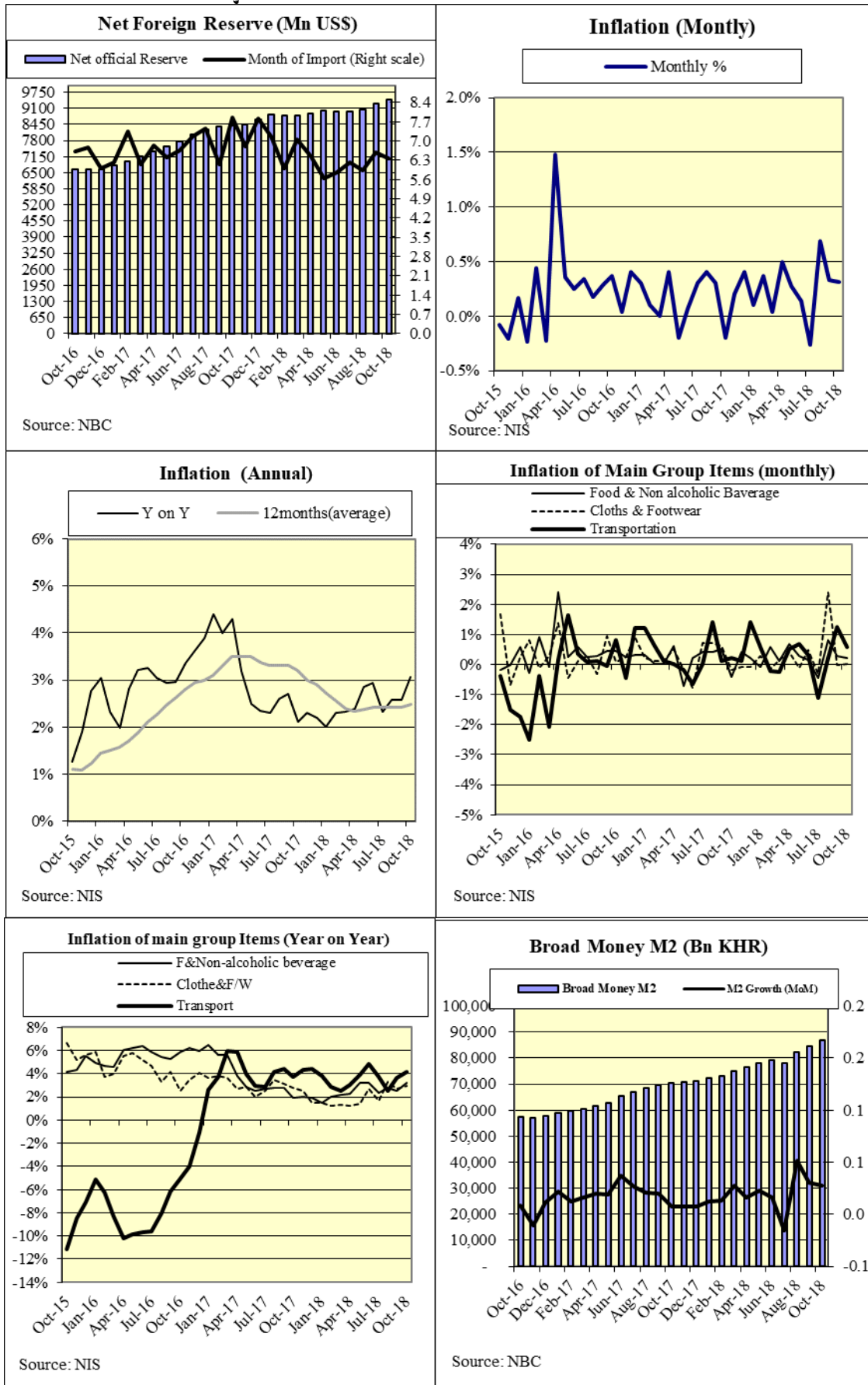
ក្នុងខែវិច្ឆិកា ឆ្នាំ២០១៨ កៅស៊ូនៅស្តង់ដារ TSR20 លើទីផ្សារអាស៊ី ថ្លៃ ១.២៣០ ដុល្លារ/តោន បានធ្លាក់ថ្លៃ ៨០ ដុល្លារ/តោន ធៀបនឹងខែមុន ដោយសាររងឥទ្ធិពលពីសង្គ្រាមពាណិជ្ជកម្មរវាងមហាអំណាចសេដ្ឋកិច្ចចិន និងអាមេរិកនៅ តែបន្ត ដែលបណ្តាលឱ្យការបញ្ជាទិញកៅស៊ូនៅទីផ្សារចិន និងជប៉ុន សម្រាប់ផ្គត់ផ្គង់ក្នុងសង្វាក់ផលិតកម្មឧស្សាហកម្មមាន ការថមថយជាបន្តបន្ទាប់។

៣. ឧបសគ្គ

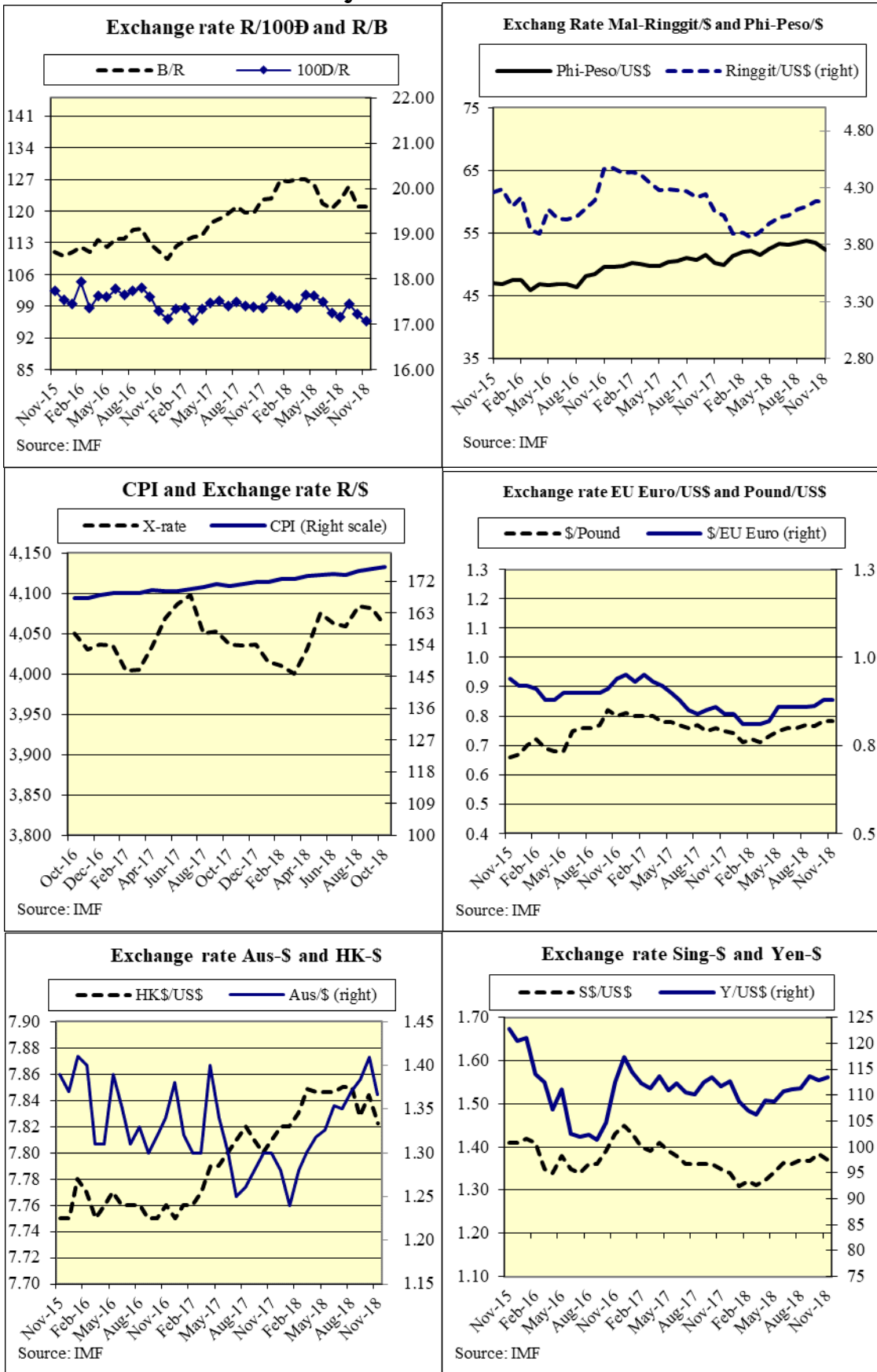
ស្ថិតិសំខាន់ៗ (Leading Indicators)



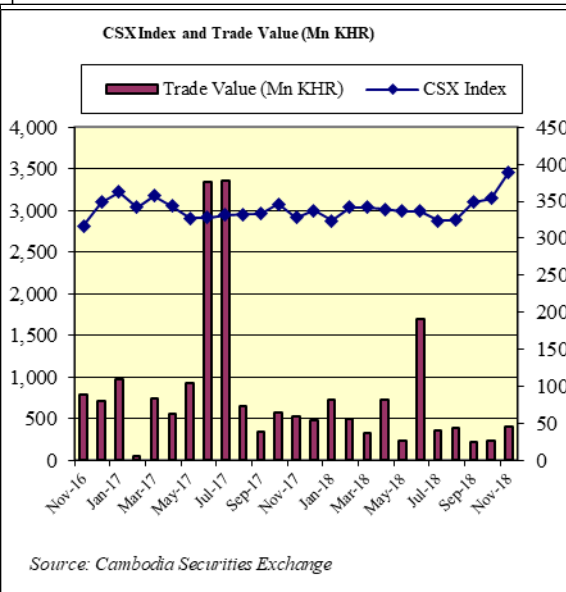
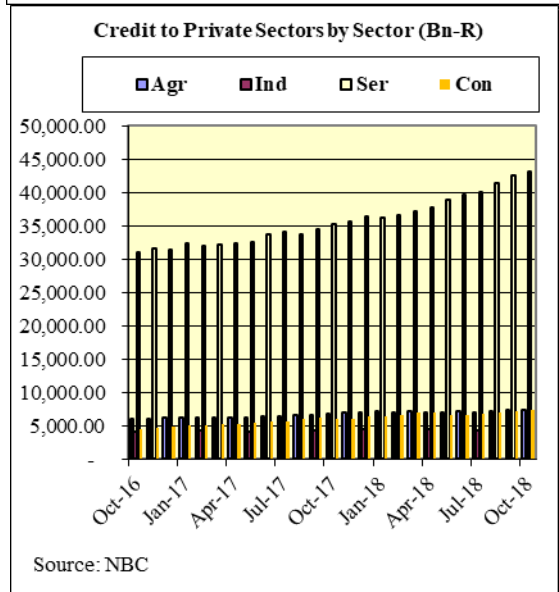
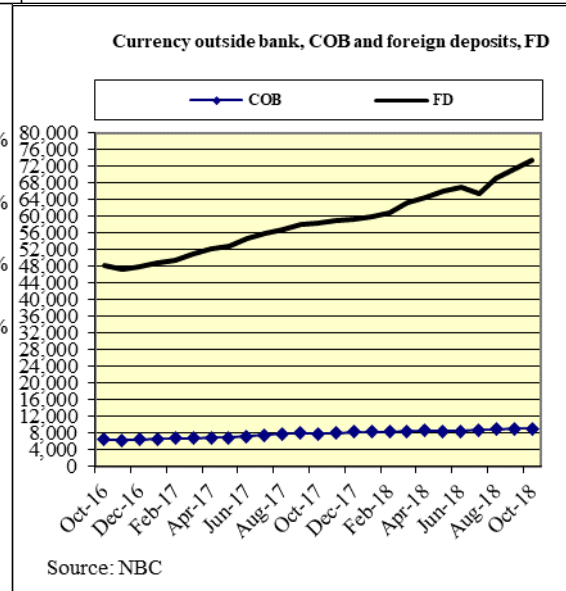
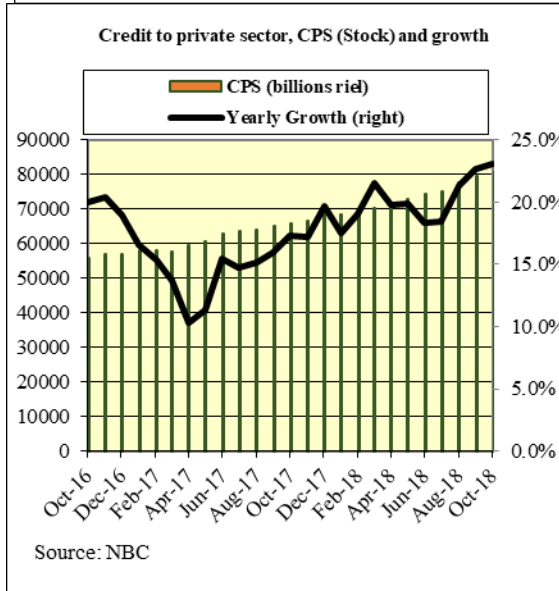
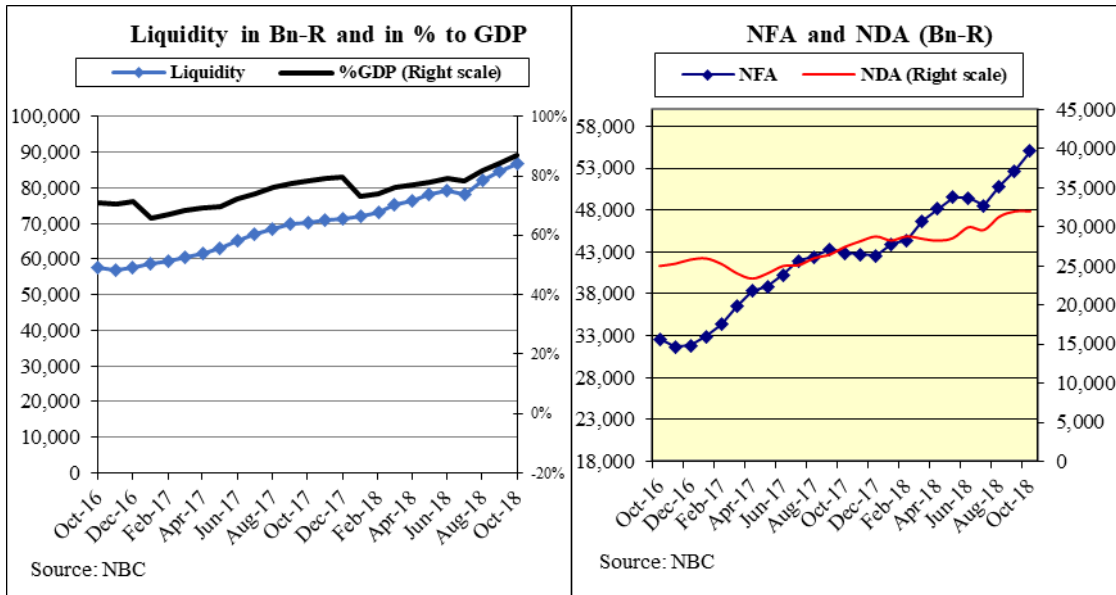
អតិថិជន រូបិយវត្ថុ និងទុនបំរុងបរទេស (Inflation, M2 and Foreign Reserve)



អត្រាប្តូរទ្រព្យ (Exchange Rate)

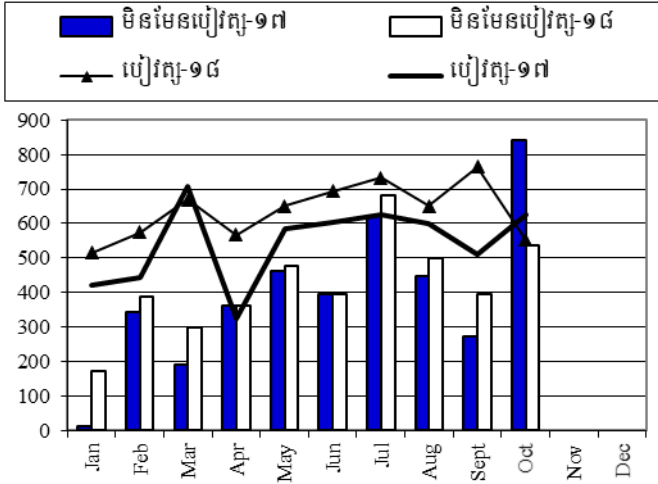


ធនាគារនិងផ្សារមូលបត្រ (Banking and Securities Market)



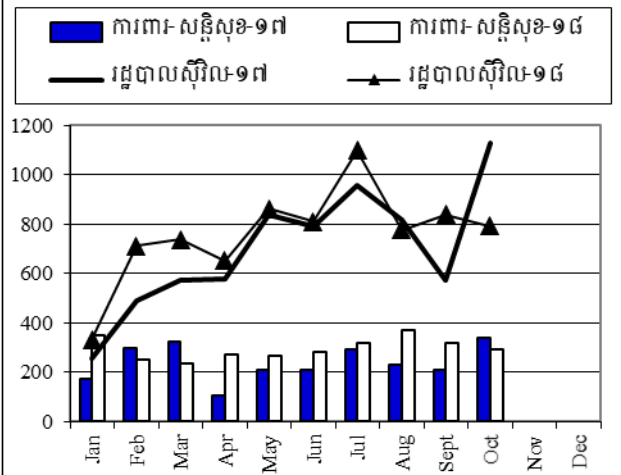
ការអនុវត្តថវិកា (Budget)

ចំណាយប្រើប្រាស់ និង មិនមែនប្រើប្រាស់ ឆ្នាំ ២០១៧-២០១៨

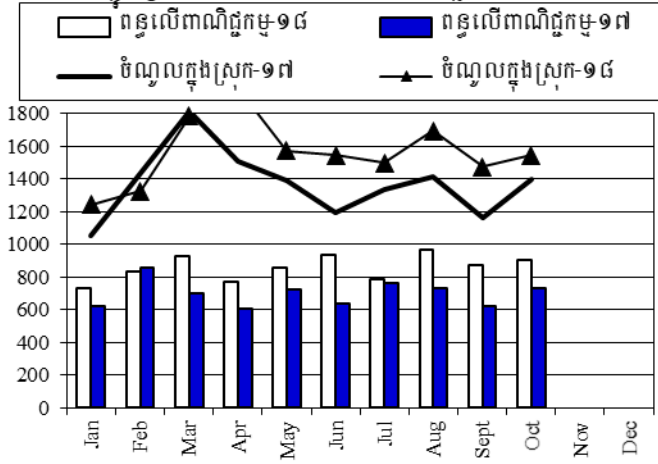


Source: MEF

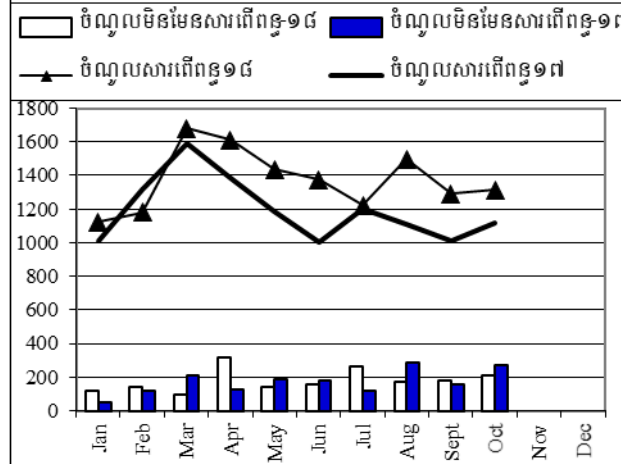
ចំណាយការពារសន្តិសុខ និង រដ្ឋបាលស៊ីវិល ឆ្នាំ ២០១៧-២០១៨



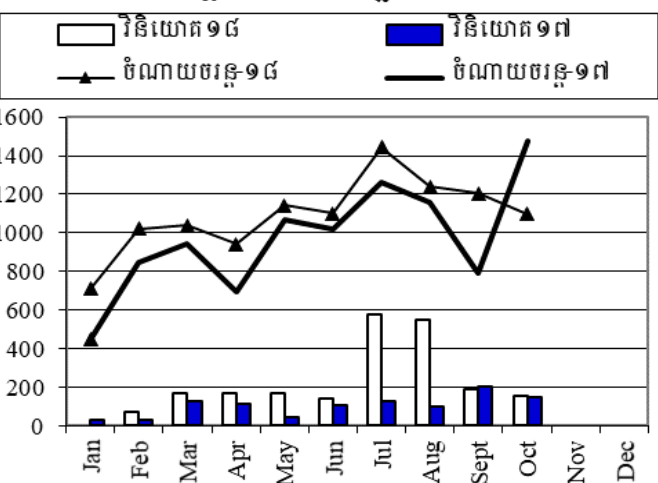
ចំណូលក្នុងប្រទេស និង ចំណូលក្នុងស្រុក ឆ្នាំ ២០១៧-២០១៨



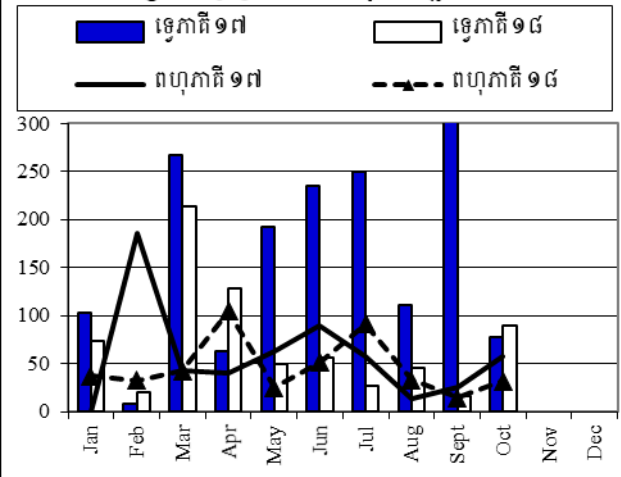
ចំណូលសារពើពន្ធ និង មិនមែនសារពើពន្ធ ឆ្នាំ ២០១៧-២០១៨



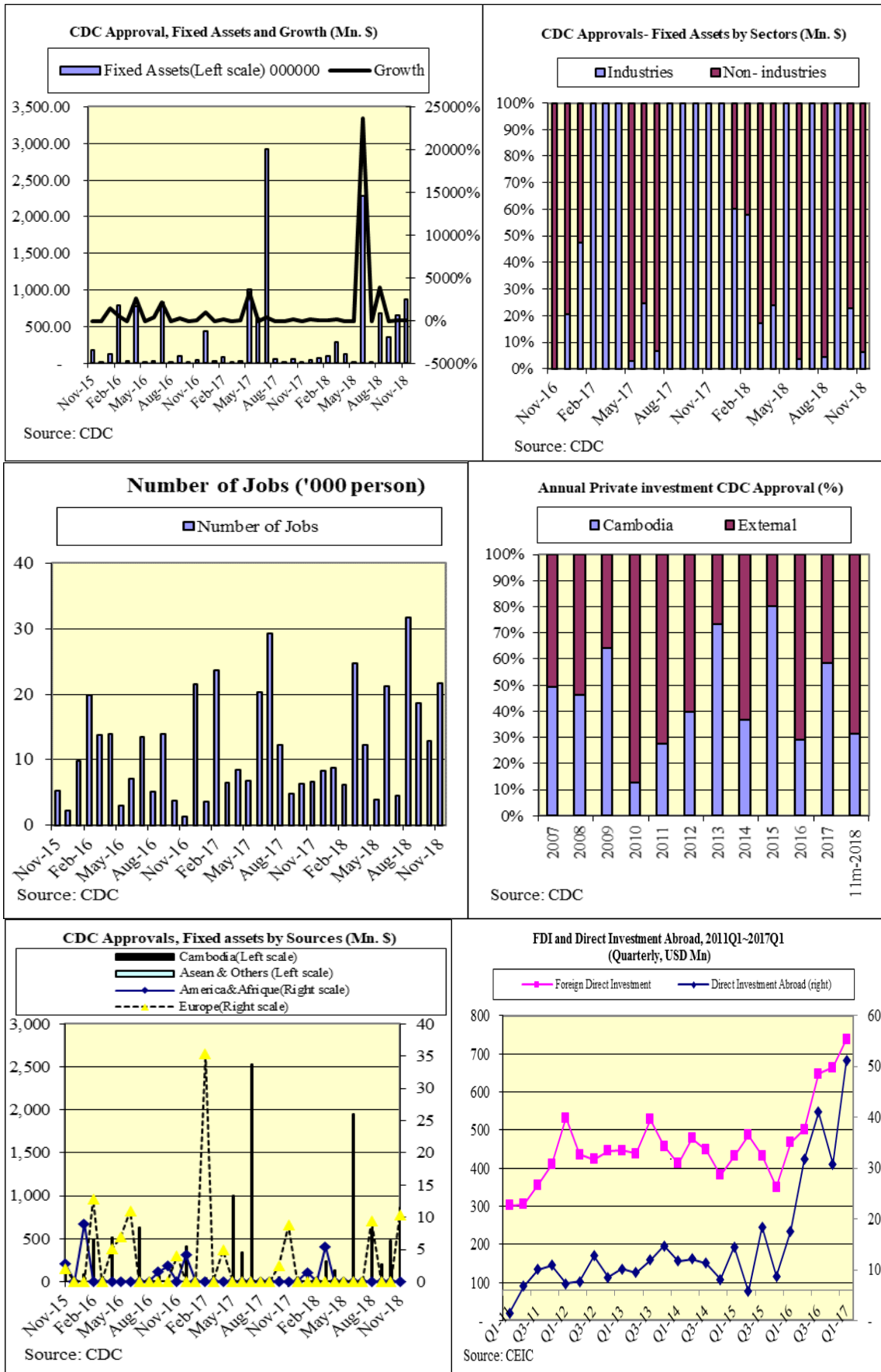
ចំណាយចរន្ត និង វិនិយោគ ឆ្នាំ ២០១៧-២០១៨



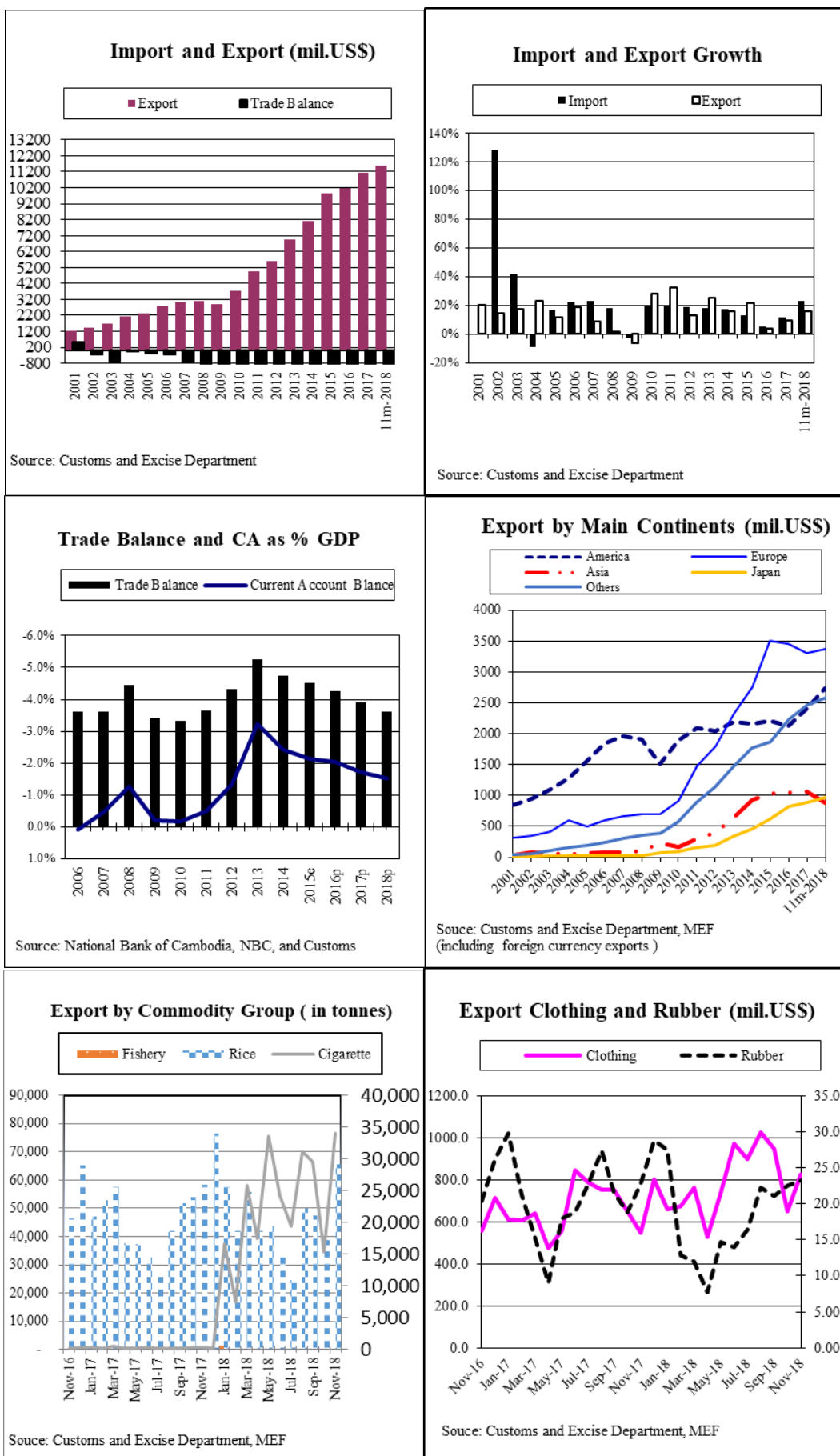
ការដកសាច់ប្រាក់កម្ពុជា និង ពហុភាគី ឆ្នាំ ២០១៧-២០១៨



វិនិយោគឯកស័ង និង ការបង្កើតការងារ (Investment and Employment)



វិស័យពាណិជ្ជកម្ម (Trades)



កំណត់សម្គាល់

កៅស៊ូ៖

- កៅស៊ូ TSR20: ឬហៅថាកៅស៊ូស្តង់ដារលេខ២០ រួមមានកៅស៊ូ SIR20, SMR20 និងSTR20 គឺសំដៅលើកៅស៊ូធម្មជាតិដែលមានសារធាតុផ្សេងៗទៀត២០% ។ កៅស៊ូធម្មជាតិមានច្រើនប្រភេទ ក្នុងនោះកៅស៊ូដែលមានតម្រូវការប្រើប្រាស់ច្រើនជាងគេគឺកៅស៊ូស្តង់ដារ (កៅស៊ូដុំ) និងកៅស៊ូបន្ទះ។ កៅស៊ូ TSR20 ជាប្រភេទកៅស៊ូដែលបានកែច្នៃក្នុងកម្រិតខ្ពស់ ប្រើប្រាស់សម្រាប់ផលិតកម្មកងឡាន បំពង់ទឹកជ័រ កម្រាលជ័រ ស្បែកជើងនិងអាវភ្លៀងជាដើម។ កៅស៊ូប្រភេទនេះមានកម្រិតស្លឹតទាប ហើយងាយលាយបញ្ចូលជាមួយសារធាតុដទៃ ដែលធ្វើឱ្យផលិតផលផលិតចេញពីកៅស៊ូនេះមានភាពរឹងមាំ ធន់និងមិនងាយសឹករិចរិល។ ប្រទេសសំខាន់ៗដែលផលិតកៅស៊ូប្រភេទនេះគឺម៉ាឡេស៊ី ថៃ ឥណ្ឌូណេស៊ី វៀតណាមនិងចិន។
- កៅស៊ូRSS (Ribbed Smoked Sheets) បែងចែកជា៦ប្រភេទគឺ ប្រភេទលេខ 1, 2, 3, 4, 5 និងប្រភេទពិសេស មានពិណលឿងនិងវេចខ្ចប់ជាបន្ទះ។ កៅស៊ូប្រភេទ RSS3 ច្រើនផលិតនៅប្រទេសថៃ ឥណ្ឌា និងឥណ្ឌូណេស៊ី ប្រើប្រាស់ជាវត្ថុធាតុសម្រាប់ផលិតសំបកកងរថយន្ត បំពង់ទឹកជ័រ និងស្បែកជើង។ កៅស៊ូប្រភេទនេះប្រើប្រាស់ក្នុងឧស្សាហកម្មផលិតសំបកកងរថយន្ត និងដែលជាធាតុផ្សំលើស 50% នៃផលិតផល។

ប្រេងឆៅ៖

ប្រេងឆៅ Brent, WTI និង Dubai ជាប្រភេទប្រេងឆៅធុនស្រាល (Light Crude Oil) ដែលមានការទិញលក់ច្រើនជាងគេ និងជាថ្លៃមូលដ្ឋានក្នុងការទិញលក់កិច្ចសន្យាអនាគត (Future Contract)។ ប្រេងឆៅលើទីផ្សារអន្តរជាតិមានលក្ខណៈខុសគ្នាទៅតាមប្រភេទដូចជា៖ ប្រភេទប្រេងBrentច្រើនផលិតនៅតំបន់សមុទ្រអាត្លង់ទិចខាងជើង, ប្រភេទប្រេងរបស់អាមេរិក WTI (West Texas Intermediate) និងប្រភេទប្រេងរបស់អាវ៉ាប់ប៊ីសាអ៊ូឌីត Dubai។ ប្រភេទប្រេងឆៅទាំងបីមានលក្ខណៈខុសគ្នាទៅតាមកម្រិតភាពស្រាល ហើយប្រភេទប្រេងឆៅដែលមានភាពស្រាលជាងគេអាចចម្រាញ់ជាប្រេងឥន្ធនៈបានច្រើន។ API Gravity ត្រូវបានគេប្រើប្រាស់វាស់វែងភាពស្រាលនៃប្រភេទប្រេងឆៅនីមួយៗ។ ប្រភេទប្រេងដែលមានកម្រិត API Gravity កាន់តែខ្ពស់គឺជាប្រភេទប្រេងដែលកាន់តែស្រាល និងអាចចម្រាញ់ជាប្រេងឥន្ធនៈបានច្រើន។

- WTI 40o API
- Brent 38o API
- Dubai 32o API

រៀបចំដោយ
នាយកដ្ឋានស៊ីស្តិមនិងវិភាគសេដ្ឋកិច្ច
អគ្គនាយកដ្ឋានគោលនយោបាយ
ក្រសួងសេដ្ឋកិច្ច និងហិរញ្ញវត្ថុ

ព័ត៌មានផ្សេងៗ សូមទាក់ទងក្រុមការងារ

ទូរស័ព្ទលេខ៖ ០២៣ ៤២៧ ៩១៣, ០៧៧ ៨៨ ៩៩ ៩២

ម៉ោងធ្វើការ៖ ៧:០០ ដល់ ១១:០០ព្រឹក និង ២:០០ ដល់ ៥:០០រសៀល

កំណត់សម្គាល់៖

ចំពោះមតិដែលបានបង្ហាញក្នុងរបាយការណ៍នេះគឺជាការយល់ឃើញរបស់ក្រុមការងារនៃអគ្គនាយកដ្ឋាន។

ការផ្សព្វផ្សាយនេះមិនស្តែងពីការយល់ឃើញរបស់ក្រសួងសេដ្ឋកិច្ចនិងហិរញ្ញវត្ថុ ឬរាជរដ្ឋាភិបាលកម្ពុជានោះទេ។