

និន្នាការសេដ្ឋកិច្ចសង្គម

Socio-Economic Trends

ខែវិច្ឆិកា - ធ្នូ ឆ្នាំ២០១៨ / November – December 2018

មាតិកា

	ទំព័រ
ខ្លឹមសារសង្ខេប/Executive summary	១
១. និន្នាការសេដ្ឋកិច្ចកម្ពុជា/Cambodia economic trends	៣
១.១. សន្ទស្សន៍ថ្លៃទំនិញប្រើប្រាស់/Consumer price index	៣
១.២. វិស័យហិរញ្ញវត្ថុ/Finance	៤
១.៣. វិស័យពាណិជ្ជកម្ម/Trade	៦
១.៤. ការអនុវត្តថវិកា/Budget execution	៧
១.៥. វិស័យវិនិយោគឯកជន/Private investment	៧
១.៦. វិស័យទេសចរណ៍/Tourism	៨
១.៧. វិស័យសំណង់/Construction	៨
២. និន្នាការថ្លៃទំនិញសំខាន់ៗលើទីផ្សារអន្តរជាតិ/International commodity prices	៩
២.១. ថ្លៃប្រេងឆៅ (Crude oil price: Brent, WTI, Dubai)	៩
២.២. ថ្លៃអង្ករ (Rice price: 5%, 25%, 100% broken)	៩
២.៣. ថ្លៃកៅស៊ូ (Rubber price: TSR20, SGP/MYS)	៩
៣. ឧបសម្ព័ន្ធ	១១

១. សន្ទស្សន៍ថ្លៃទំនិញប្រើប្រាស់នៅរាជធានីភ្នំពេញនៅខែធ្នូ បានថយចុះ ០,៥% ធៀបនឹងខែមុន ប៉ុន្តែកើនឡើង ១,៦% បើធៀបនឹងខែដូចគ្នាឆ្នាំមុន។ ស្ថានភាពអតិថិជនក្នុងឆ្នាំ២០១៨នេះ នៅតែបន្តស្ថិតក្នុងកម្រិតល្អប្រសើរ ក្នុងនោះ អត្រាអតិថិជនពេញលេញប្រចាំឆ្នាំមានប្រមាណ ២,៥% ពោលគឺ ទាបជាងឆ្នាំ២០១៧ ដែលមានអត្រា ២,៩% ដោយសារការ ថយចុះយកំណើននៃសន្ទស្សន៍ថ្លៃក្រុមទំនិញម្ហូបអាហារ និងសន្ទស្សន៍ថ្លៃក្រុមទំនិញដឹកជញ្ជូន ដែលមានមេគុណប្រមាណជាង ពាក់កណ្តាល (៥៧ភាគរយ) នៃទំហំកម្រិតទំនិញសរុប ។

២. គិតត្រឹមខែវិច្ឆិកា ឆ្នាំ២០១៨ ការផ្តល់ឥណទានដោយធនាគារពាណិជ្ជសរុបមានចំនួន ៨២.២៨៩ ប៊ីលានរៀល បានកើនឡើង ១,៨% ធៀបនឹងខែមុន និងបានកើនឡើង ២៣,៣% ធៀបនឹង១ឆ្នាំមុន ក្នុងនោះឥណទានដល់វិស័យសេវាកម្ម មានសមាមាត្រ ៥៣,៣% នៃឥណទានសរុប, ឥណទានវិស័យកសិកម្ម ឧស្សាហកម្ម និងសំណង់ ២៤%, ឥណទានរូបវន្ត បុគ្គលនិងឥណទានផ្សេងៗ ១៩,៣%, និងឥណទានដល់គ្រឹះស្ថានហិរញ្ញវត្ថុមានសមាមាត្រ ៣,៥% នៃឥណទានសរុបផ្តល់ ដោយធនាគារពាណិជ្ជ។ រីឯ អត្រាការប្រាក់ធនាគារពាណិជ្ជចំពោះកម្ចីជាប្រាក់រៀលមានអត្រា ១១,៤% និងជាប្រាក់ដុល្លារ មានអត្រាការប្រាក់ ១១,១% ។

រូបិយវត្ថុទូទៅ M2 មានចំនួនប្រមាណ ៨៧,៥ ត្រីលានរៀល បានកើនឡើង ០,៦% ធៀបនឹងខែមុន និងបានកើន ឡើង ២៣,៥% ធៀបនឹងឆ្នាំមុន។ ក្នុងរយៈពេលប្រាំបីឆ្នាំចុងក្រោយនេះ រូបិយវត្ថុទូទៅ M2 មានកំណើនមធ្យមប្រមាណ ២១% ក្នុងមួយឆ្នាំ ក្នុងនោះប្រាក់បញ្ញើជាប្រិយប័ណ្ណអន្តរជាតិកើនឡើងប្រមាណ ២២,៣% ។

៣. ក្នុងឆ្នាំ២០១៨ តម្លៃជួញដូរលើទីផ្សារមូលបត្រកម្ពុជា (CSX) មានចំនួន ២៤,៩ ប៊ីលានរៀល បានកើនឡើងក្នុង កំណើនខ្ពស់ធៀបនឹងឆ្នាំមុន។ ក្នុងនោះ ឆ្នាំ២០១៧ តម្លៃជួញដូរមានចំនួន ១២,៦ ប៊ីលានរៀល និងតម្លៃជួញដូរក្នុងឆ្នាំ២០១៦ មានចំនួន ១០ ប៊ីលានរៀល។

៤. ស្ថានភាពពាណិជ្ជកម្មក្នុងរយៈពេល ១២ខែ ឆ្នាំ២០១៨ នៅតែមានភាពរឹងមាំ ក្នុងនោះការនាំចេញសរុបមានទំហំ ទឹកប្រាក់ប្រមាណ ១២.៧៣៩ លានដុល្លារ បានកើនឡើង ១៤,៣% ធៀបនឹងរយៈពេលដូចគ្នាឆ្នាំមុន។ ការកើនឡើងនេះគឺ ដោយសារកំណើននៃការនាំចេញផលិតផលកាត់ដេរនិងស្បែកជើង គ្រឿងបន្តិចយន្ត ឈើកែច្នៃនិងក្តារបន្ទះ និងផលិតផល នេសាទនិងផលិតផលកសិកម្មផ្សេងៗទៀត។ ចំណែកឯ ការនាំចូលសរុបក្នុងរយៈពេល ១២ខែ ឆ្នាំ២០១៨ មានទំហំទឹកប្រាក់ ១៦.៨៧៦ លានដុល្លារ បានកើនឡើង ២៤,០% ។ ការកើនឡើងនេះ គឺដោយសារកំណើននៃការនាំចូលបរិក្ខារសំណង់ ៥៣,៥% វាយនភ័ណ្ឌ ២១,៦% គ្រឿងយន្ត ២៥,៤% និង ប្រេងឥន្ធនៈ ២៦,៨% ។

៥. គិតត្រឹមរយៈពេល ១២ខែ ឆ្នាំ២០១៨ រដ្ឋបាលថ្នាក់ជាតិអនុវត្តចំណូលសរុបបានចំនួន ១៩.៧៤៣,១៣ ប៊ីលាន រៀល បានកើនឡើង ១៥,៤០% បើធៀបនឹងរយៈពេលដូចគ្នាក្នុងឆ្នាំ២០១៧ ដែលក្នុងនោះ ពន្ធប្រយោល ពន្ធពិពាណិជ្ជកម្ម ក្រៅប្រទេស បានកើនឡើង ២៣,០៥%, និង ១៩,៩១% រៀងគ្នា ស្របពេលដែលចំណូលមិនមែនសារពើពន្ធកើនឡើង ៣,៤៣% ។ រីឯ អនុវត្តចំណាយបានចំនួន ២០.៣៦៩,២៧ ប៊ីលានរៀល ដែលក្នុងនោះ ចំណាយចរន្តអនុវត្តបានចំនួន ១៤.២៦៧,០១ ប៊ីលានរៀល ស្មើនឹង ៩៣,៧៥% នៃច្បាប់ប្រចាំឆ្នាំ ឬបានកើនឡើង ៧,១% បើធៀបនឹង១២ខែឆ្នាំ២០១៧។

៦. ក្នុងរយៈពេល ១២ខែ ឆ្នាំ២០១៨ គម្រោងវិនិយោគឯកជនសរុបដែលទទួលបានការអនុញ្ញាតដោយក្រុមប្រឹក្សាអភិវឌ្ឍន៍កម្ពុជាមានចំនួន ១៤៨ គម្រោង មានទុនវិនិយោគប្រមាណ ៥.៨០៤ លានដុល្លារអាមេរិក ក្នុងនោះ ទុនវិនិយោគប្រមាណ ៤៩% ទៅលើផ្នែកសេវាកម្ម ផ្នែកទេសចរណ៍មាន ២៦% ផ្នែកឧស្សាហកម្មមាន ១៦,៩% និងផ្នែកកសិកម្មមាន ៧,៧% ។

៧. រយៈពេល ១២ខែ ឆ្នាំ២០១៨ សំណើសុំសាងសង់សរុបមាន ៣.២៩៤ គម្រោង (ភាគច្រើនជាប្រភេទសំណង់លំនៅដ្ឋាន និងពាណិជ្ជកម្ម) បានថយចុះ ១២៤ គម្រោង ធៀបនឹងរយៈពេលដូចគ្នាឆ្នាំមុន។ ក្នុងនោះ សំណង់ប្រភេទលំនៅដ្ឋានមានចំនួន ២.៧៥៦ គម្រោង, សំណង់ប្រភេទពាណិជ្ជកម្មមាន ៣០៤ គម្រោង សំណង់ប្រភេទទេសចរណ៍មាន ១១៥ គម្រោង សំណង់ប្រភេទឧស្សាហកម្មមាន ៧៤ គម្រោង សំណង់ប្រភេទសាធារណៈមាន ៣៧ គម្រោង និងសំណង់ប្រភេទវិនិយោគមាន ៨ គម្រោង។

៨. ក្នុងរយៈពេល ១២ខែ ឆ្នាំ២០១៨ ចំនួនមកដល់នៃភ្ញៀវទេសចរអន្តរជាតិសរុបមានចំនួនប្រមាណ ៥លាន ៤សែននាក់ កើនឡើងប្រមាណ ១១,១% ធៀបនឹងរយៈពេលដូចគ្នាឆ្នាំមុន។ ក្នុងនោះ ភ្ញៀវទេសចរជនជាតិចិននៅតែបន្តនាំមុខគេមានចំនួនប្រមាណជាង ១លាន ៨សែននាក់ ឬស្មើនឹង ៣៣,៥% ធៀបនឹងចំនួនភ្ញៀវទេសចរសរុប (កើនឡើង ៦៩,៣% ធៀបនឹងរយៈពេលដូចគ្នាឆ្នាំមុន), ទីពីរ គឺភ្ញៀវទេសចរវៀតណាម ១២,៩% និងបន្តបន្ទាប់ រួមមាន ឡាវ ថៃ កូរ៉េ និងជប៉ុន។

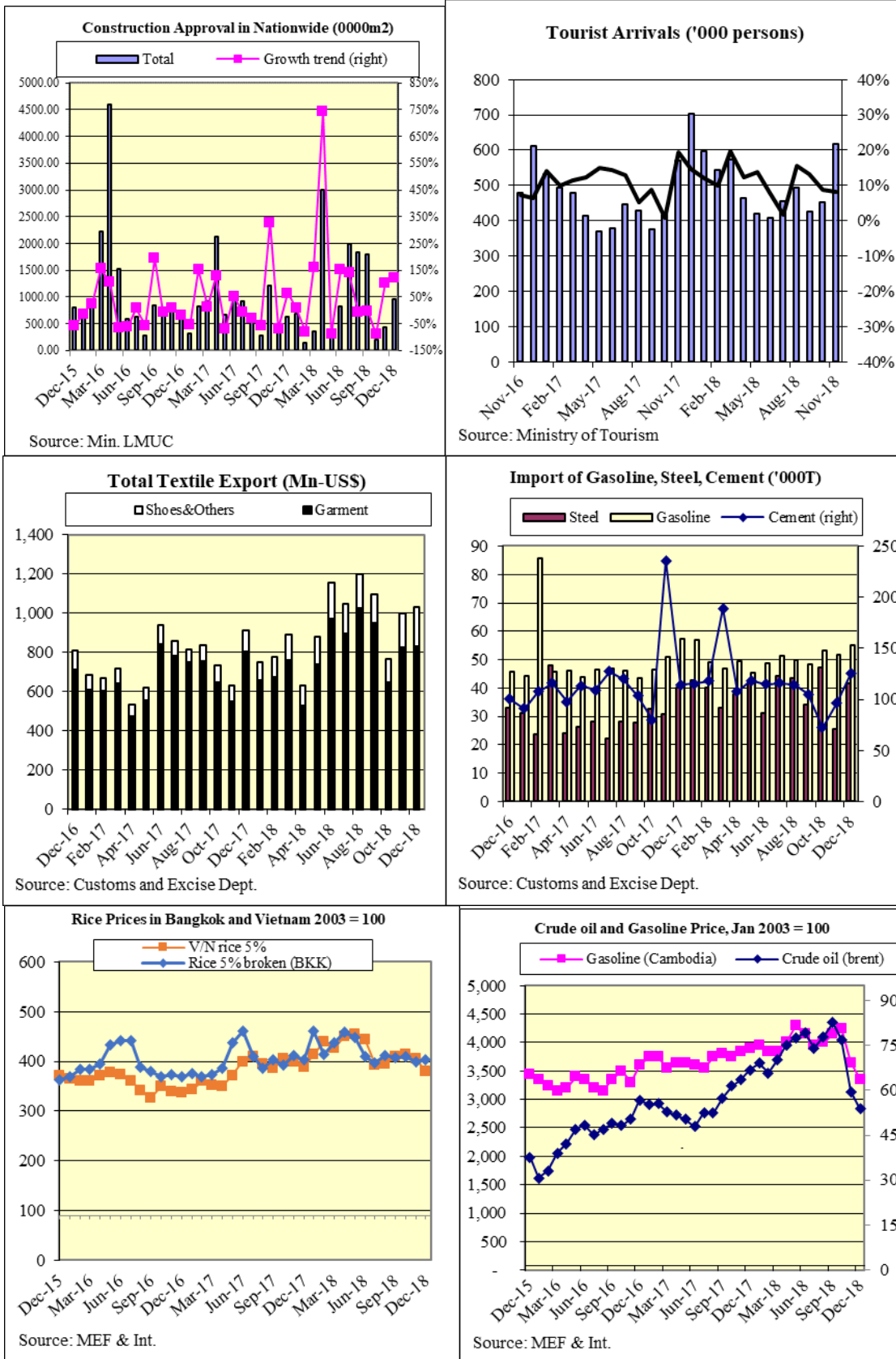
៩. ក្នុងខែធ្នូ ឆ្នាំ២០១៨ ប្រេងឆៅ (Brent) ថ្លៃ ៥៣,៩ដុល្លារ/បារ៉ែល ធ្លាក់ថ្លៃ ៥,៦ដុល្លារ/បារ៉ែល ធៀបនឹងខែមុន។ ទោះបីជាថ្លៃមានការធ្លាក់ចុះយ៉ាងណាក្តី ក៏សង្កេតឃើញថា ថ្លៃមធ្យមប្រចាំឆ្នាំ២០១៨ នៅតែខ្ពស់នៅឡើយធៀបនឹងរយៈពេលដូចគ្នាឆ្នាំ២០១៧ ពោលគឺ ខ្ពស់ជាង ២៧,៩% (៧១,៩ដុល្លារ/បារ៉ែល ក្នុងឆ្នាំ២០១៨ និង ៥៥,៧ដុល្លារ/បារ៉ែល ក្នុងឆ្នាំ២០១៧)។

ក្នុងខែធ្នូ ឆ្នាំ២០១៨ អង្ករនាំចេញរបស់កម្ពុជា (ខ្មែរ ៥%) នៅរក្សាថ្លៃបាន ៤៨០ ដុល្លារ/តោន ចាប់តាំងពីខែកញ្ញាមកធ្វើឱ្យថ្លៃគិតជាមធ្យមឆ្នាំ២០១៨នេះ មានការកើនឡើងធៀបថ្លៃមធ្យមឆ្នាំ២០១៧កន្លងទៅ (៤៨២,៩ ដុល្លារ/តោន នៅឆ្នាំ២០១៨ និង ៤២៦ ដុល្លារ/តោន នៅឆ្នាំ២០១៧)។ រីឯ ថ្លៃអង្ករសថៃជាមធ្យមឆ្នាំនេះ ថ្លៃ៤២៣ ដុល្លារ/តោន បានកើន ៥,២% ធៀបនឹងឆ្នាំ២០១៧ ដោយសារការបញ្ជាទិញបានកើនឡើងជាបន្តបន្ទាប់ ក្រោមការចុះអនុស្សរណៈរវាងសហគ្រិនថៃ និងដៃគូនាំចូលនានា ជាពិសេស ហ្វីលីពីន និងការបញ្ជាទិញអង្ករស ៧០ ពាន់តោន និងអង្ករក្រអូប (Hom Mali) ៥ ពាន់តោន និងចិនបញ្ជាទិញ ៤ពាន់តោន ជាអង្ករក្រអូប។ អង្ករនាំចេញរបស់វៀតណាម (ខ្មែរ ៥%) ថ្លៃ ៣៨០ ដុល្លារ/តោន បានធ្លាក់ចុះ ២៥ ដុល្លារ/តោន ធៀបនឹងខែមុន ប៉ុន្តែថ្លៃអង្ករសជាមធ្យមឆ្នាំនេះ ថ្លៃ ៤១៩ ដុល្លារ/តោន បានកើន ១០%ធៀបនឹងឆ្នាំ២០១៧ កន្លងទៅ។

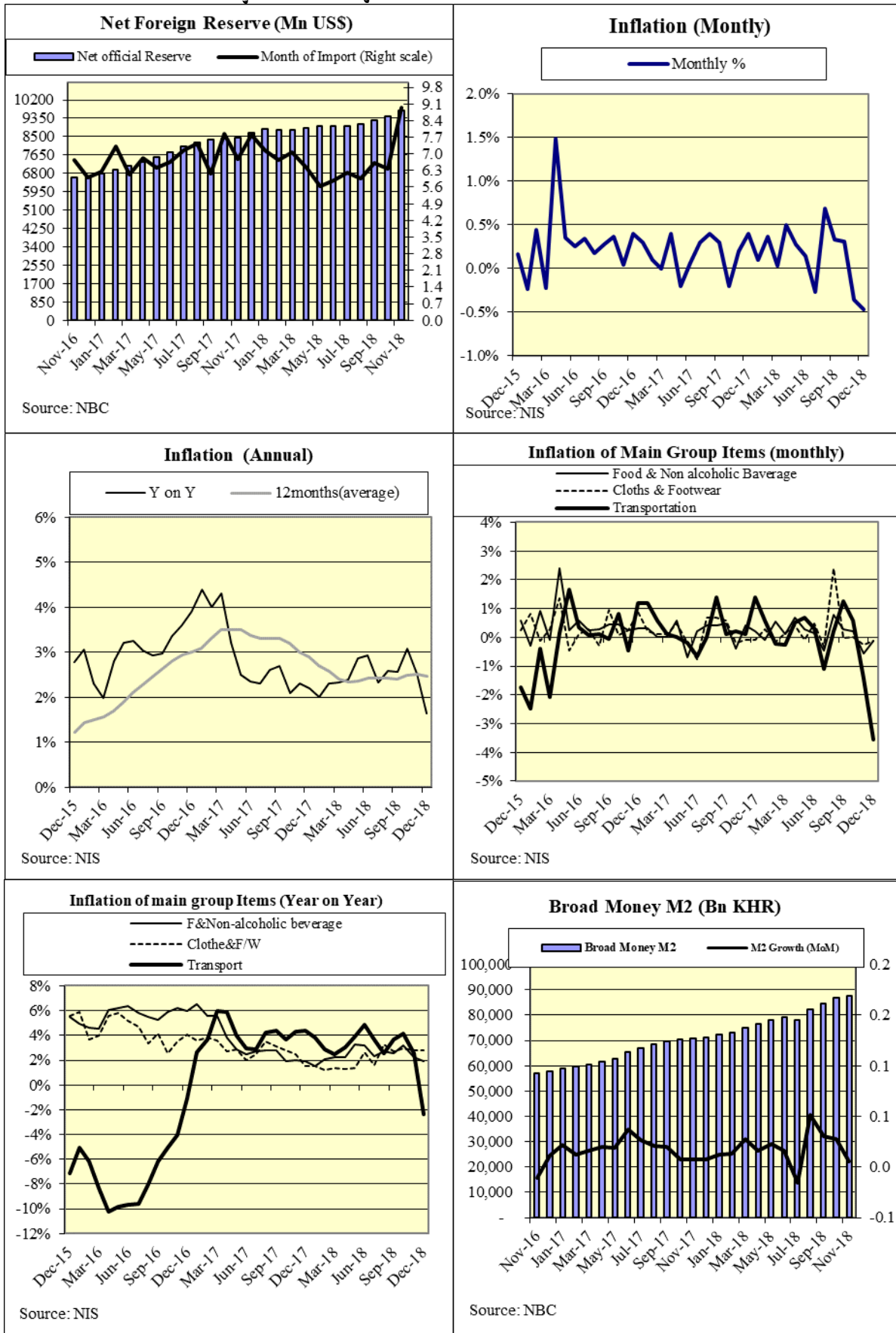
ក្នុងខែធ្នូ ឆ្នាំ២០១៨ កៅស៊ូនៅស្តង់ដារ TSR20 លើទីផ្សារអាស៊ី ថ្លៃ ១.៣២០ ដុល្លារ/តោន បានធ្លាក់ថ្លៃ ៧,៣% ធៀបនឹងខែមុន ដោយសាររងឥទ្ធិពលពីសង្គ្រាមពាណិជ្ជកម្មរវាងមហាអំណាចសេដ្ឋកិច្ចចិន និងអាមេរិកនៅតែបន្ត ដែលបណ្តាលឱ្យការបញ្ជាទិញកៅស៊ូនៅទីផ្សារចិន និងជប៉ុន សម្រាប់ផ្គត់ផ្គង់ក្នុងសង្វាក់ផលិតកម្មឧស្សាហកម្មមានការថមថយជាបន្តបន្ទាប់។

៣. ឧបសគ្គ

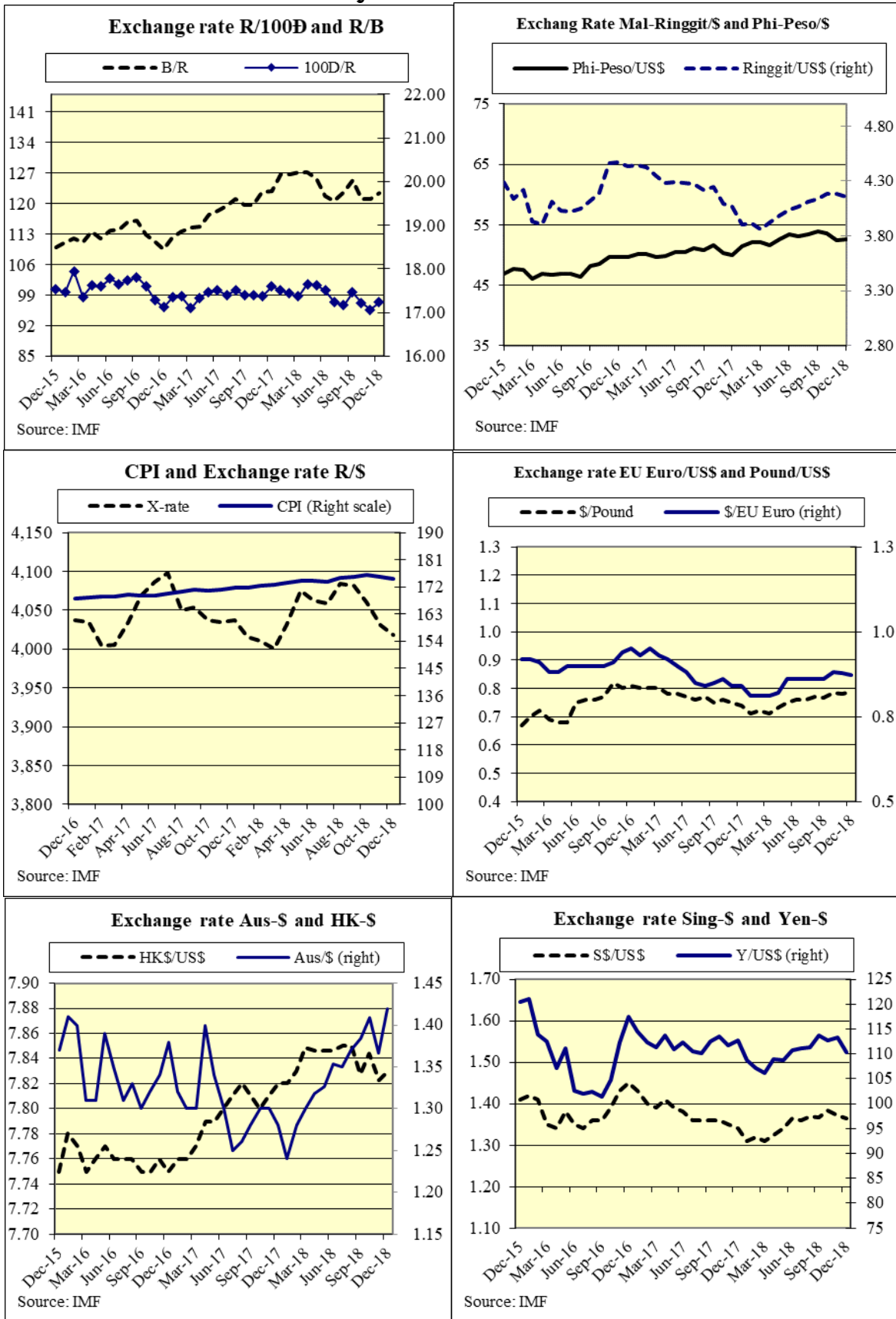
ស្ថិតិសំខាន់ៗ (Leading Indicators)



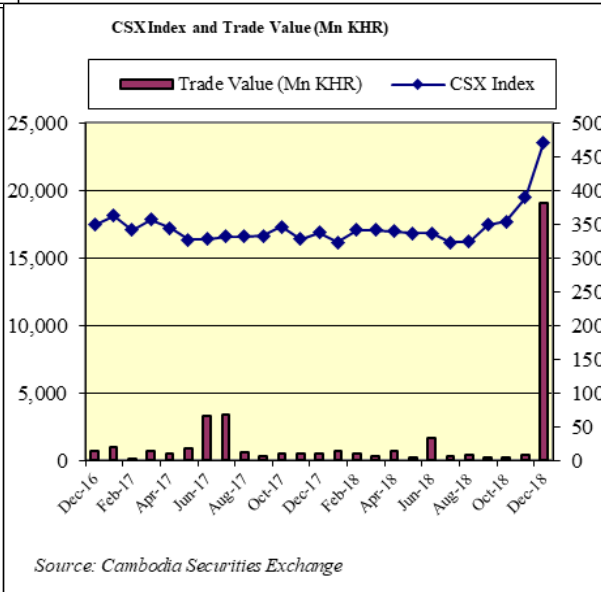
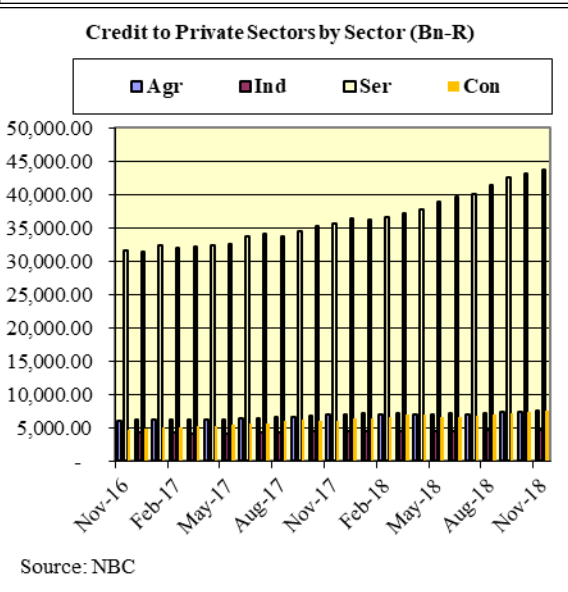
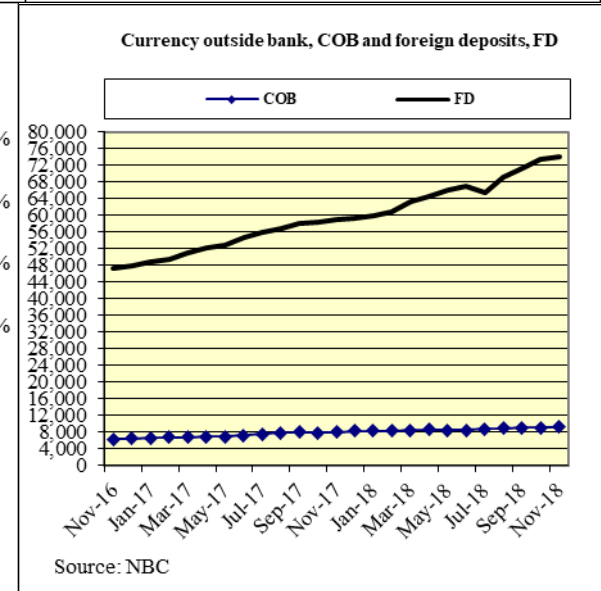
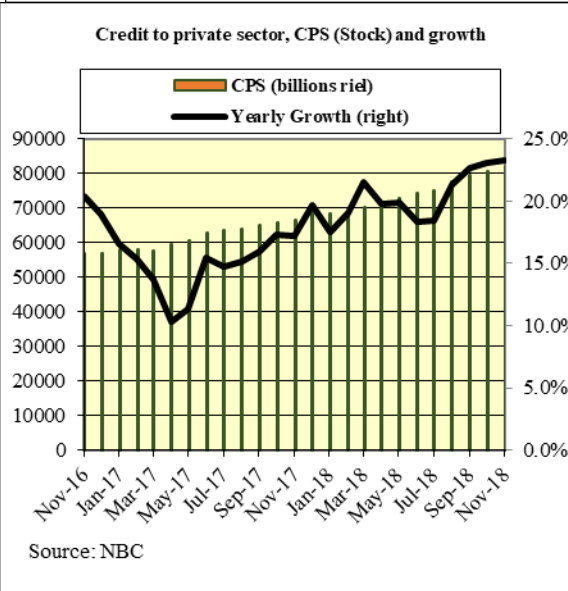
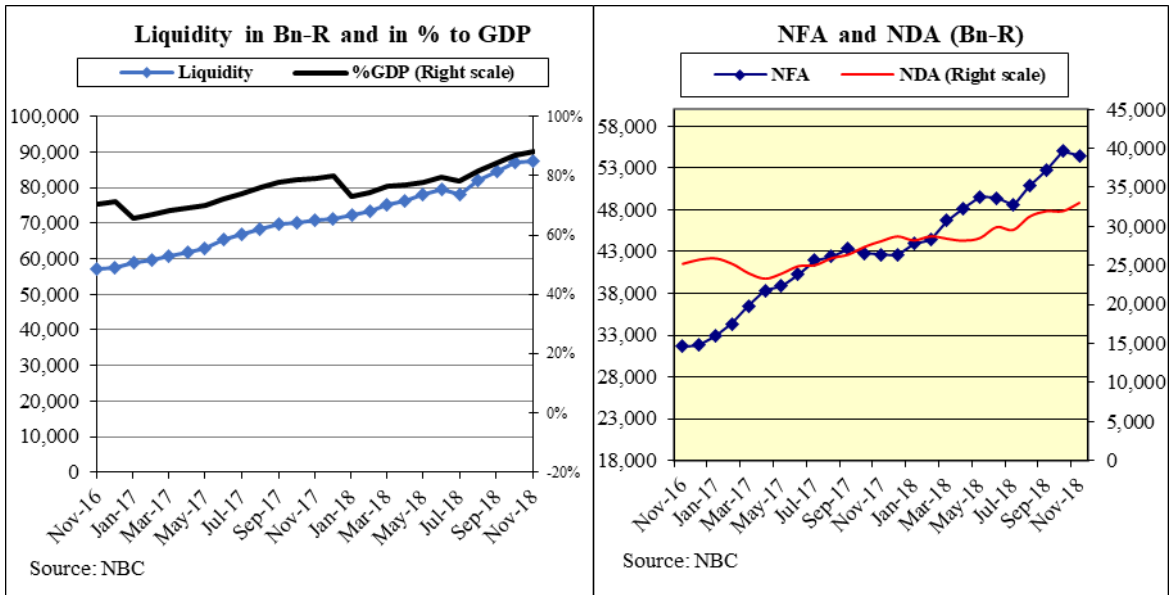
អតិថិជន រូបិយវត្ថុ និងទុនប្រមូលបរទេស (Inflation, M2 and Foreign Reserve)



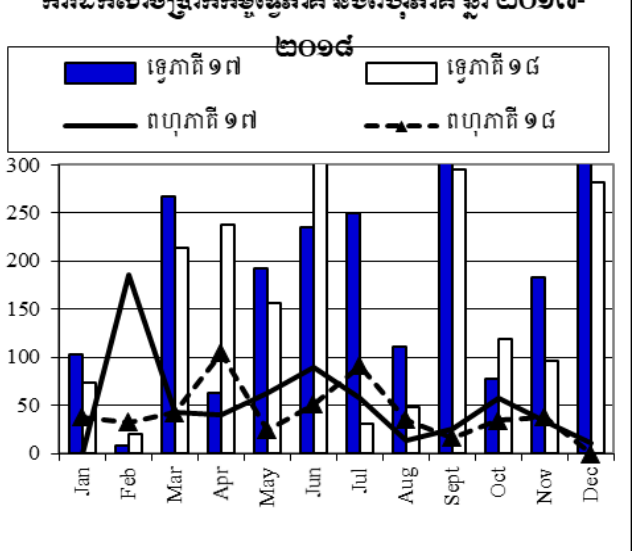
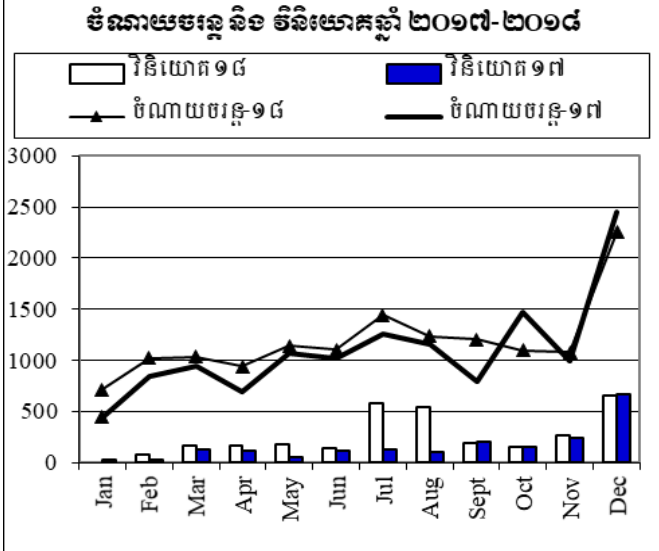
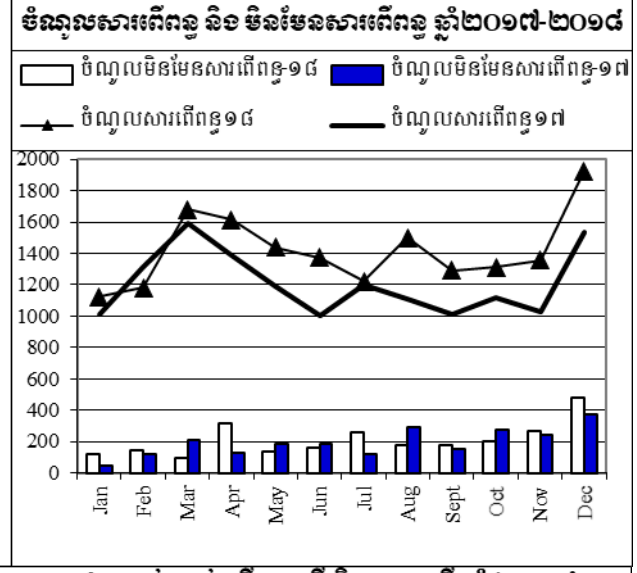
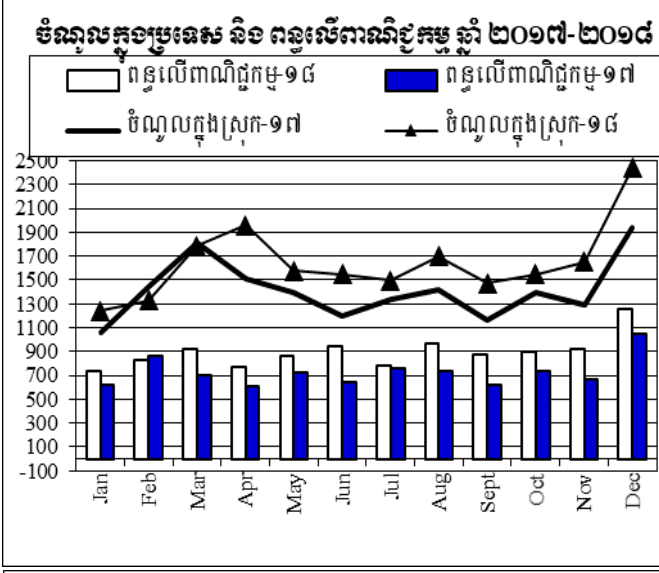
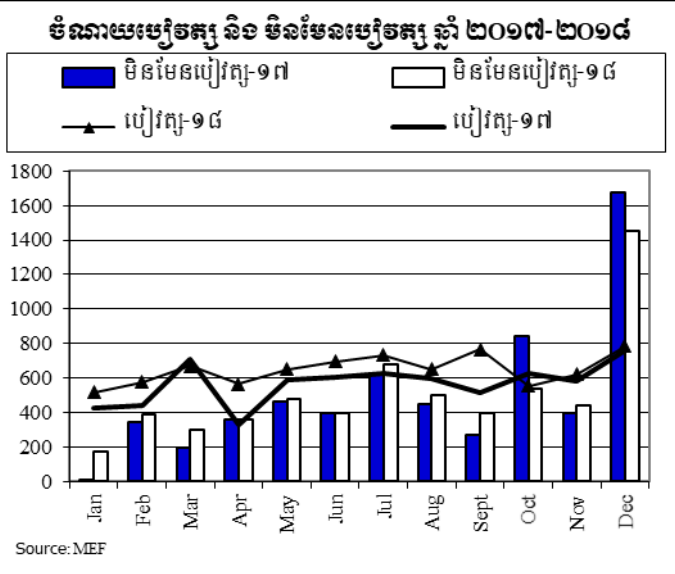
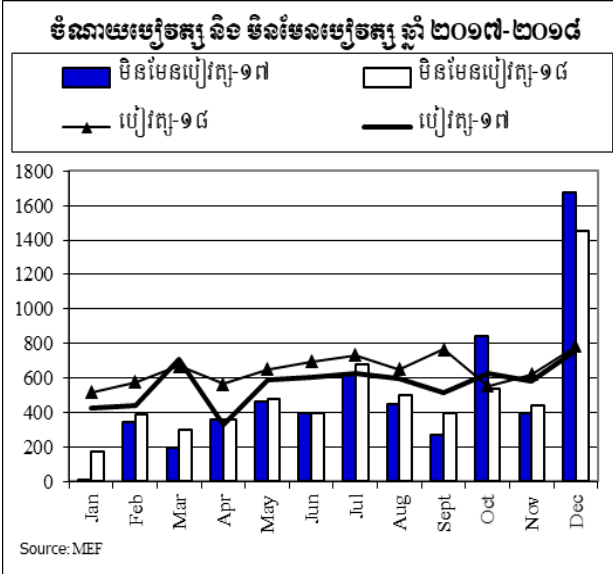
អត្រាប្តូរទ្រព្យ (Exchange Rate)



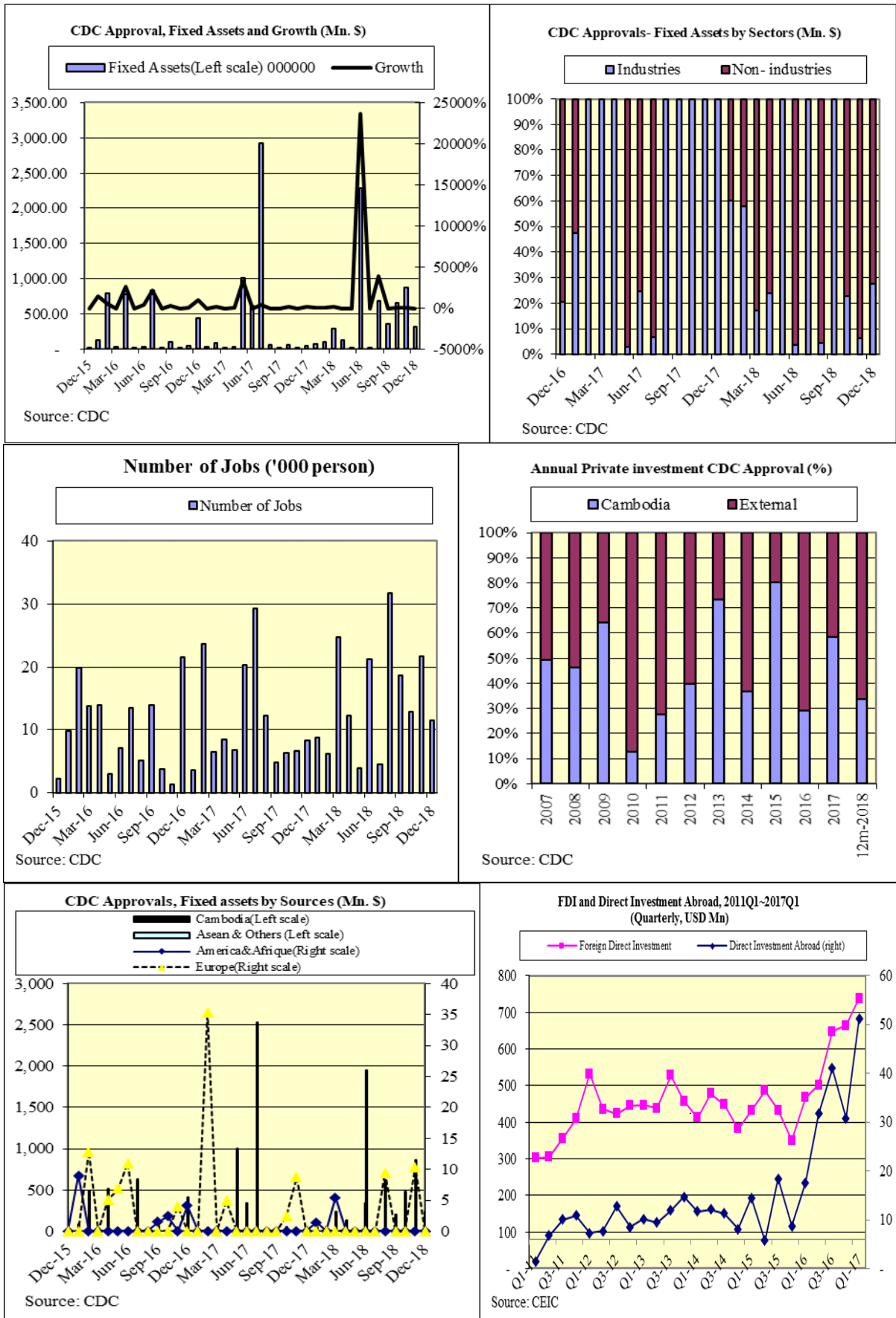
ធនាគារនិងផ្សារមូលបត្រ (Banking and Securities Market)



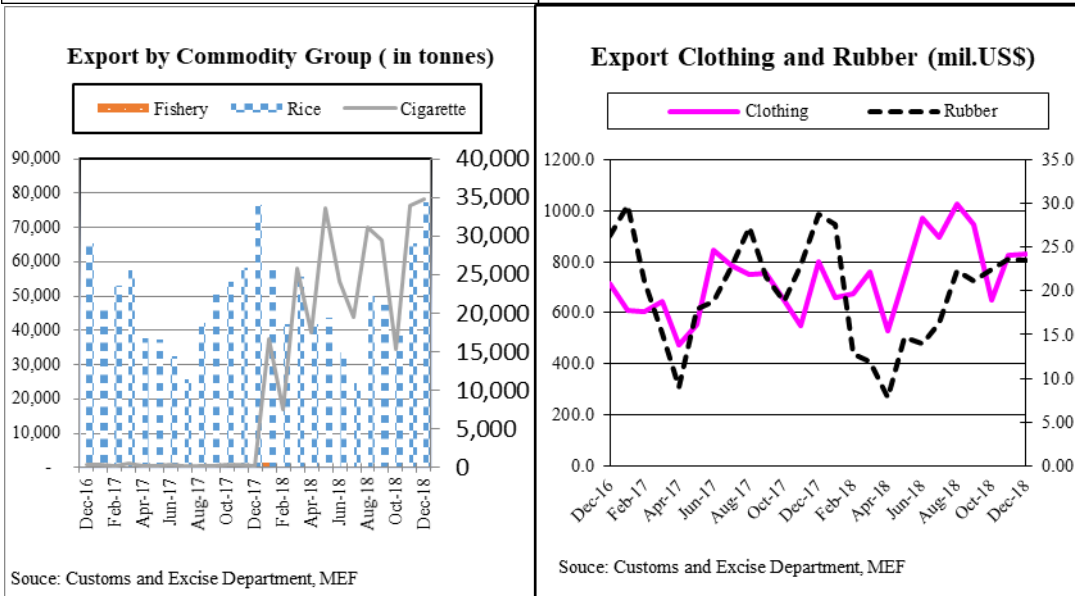
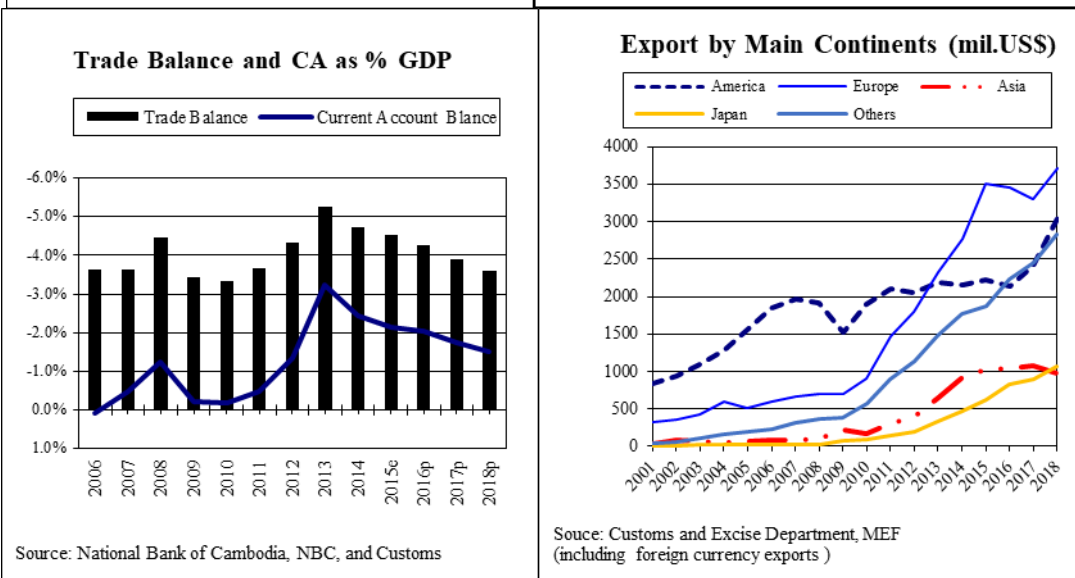
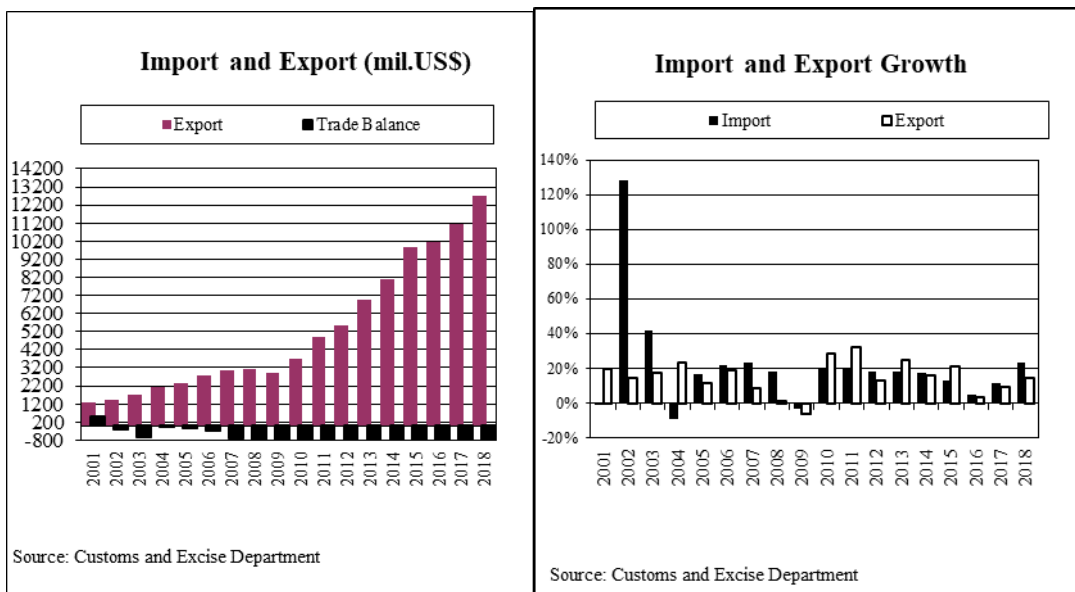
ការអនុវត្តថវិកា (Budget)



វិនិយោគឯកជន និង ការបង្កើតការងារ (Investment and Employment)



វិស័យពាណិជ្ជកម្ម (Trades)



កំណត់សម្គាល់

កៅស៊ូ៖

- កៅស៊ូ TSR20: ឬហៅថាកៅស៊ូស្តង់ដារលេខ២០ រួមមានកៅស៊ូ SIR20, SMR20 និងSTR20 គឺសំដៅលើកៅស៊ូធម្មជាតិដែលមានសារធាតុផ្សេងៗទៀត២០% ។ កៅស៊ូធម្មជាតិមានច្រើនប្រភេទ ក្នុងនោះកៅស៊ូដែលមានតម្រូវការប្រើប្រាស់ច្រើនជាងគេគឺកៅស៊ូស្តង់ដារ (កៅស៊ូដុំ) និងកៅស៊ូបន្ទះ។ កៅស៊ូ TSR20 ជាប្រភេទកៅស៊ូដែលបានកែច្នៃក្នុងកម្រិតខ្ពស់ ប្រើប្រាស់សម្រាប់ផលិតកម្មកងឡាន បំពង់ទឹកជ័រ កម្រាលជ័រ ស្បែកជើងនិងអាវភ្លៀងជាដើម។ កៅស៊ូប្រភេទនេះមានកម្រិតស្លិតទាប ហើយងាយលាយបញ្ចូលជាមួយសារធាតុដទៃ ដែលធ្វើឱ្យផលិតផលផលិតចេញពីកៅស៊ូនេះមានភាពរឹងមាំ ធន់និងមិនងាយសឹករិចរិល។ ប្រទេសសំខាន់ៗដែលផលិតកៅស៊ូប្រភេទនេះគឺម៉ាឡេស៊ី ថៃ ឥណ្ឌូណេស៊ី វៀតណាមនិងចិន។
- កៅស៊ូRSS (Ribbed Smoked Sheets) បែងចែកជា៦ប្រភេទគឺ ប្រភេទលេខ 1, 2, 3, 4, 5 និងប្រភេទពិសេស មានពិណលឿងនិងវេចខ្ចប់ជាបន្ទះ។ កៅស៊ូប្រភេទ RSS3 ច្រើនផលិតនៅប្រទេសថៃ ឥណ្ឌា និងឥណ្ឌូណេស៊ី ប្រើប្រាស់ជាវត្ថុធាតុសម្រាប់ផលិតសំបកកង់រថយន្ត បំពង់ទឹកជ័រ និងស្បែកជើង។ កៅស៊ូប្រភេទនេះប្រើប្រាស់ក្នុងឧស្សាហកម្មផលិតសំបកកង់រថយន្ត និងដែលជាធាតុផ្សំលើស 50% នៃផលិតផល។

ប្រេងឆៅ៖

ប្រេងឆៅ Brent, WTI និង Dubai ជាប្រភេទប្រេងឆៅធុនស្រាល (Light Crude Oil) ដែលមានការទិញលក់ច្រើនជាងគេ និងជាថ្លៃមូលដ្ឋានក្នុងការទិញលក់កិច្ចសន្យាអនាគត (Future Contract) ។ ប្រេងឆៅលើទីផ្សារអន្តរជាតិមានលក្ខខណៈខុសគ្នាទៅតាមប្រភេទដូចជា៖ ប្រភេទប្រេងBrentច្រើនផលិតនៅតំបន់សមុទ្រអាត្លង់ទិចខាងជើង, ប្រភេទប្រេងរបស់អាមេរិក WTI (West Texas Intermediate) និងប្រភេទប្រេងរបស់អារ៉ាប់ប៊ីសាអ៊ីមីត Dubai ។ ប្រភេទប្រេងឆៅទាំងបីមានលក្ខខណៈខុសគ្នាទៅតាមកម្រិតភាពស្រាល ហើយប្រភេទប្រេងឆៅដែលមានភាពស្រាលជាងគេអាចចម្រាញ់ជាប្រេងឥន្ធនៈបានច្រើន។ API Gravity ត្រូវបានគេប្រើប្រាស់វាស់វែងភាពស្រាលនៃប្រភេទប្រេងឆៅនីមួយៗ។ ប្រភេទប្រេងដែលមានកម្រិត API Gravity កាន់តែខ្ពស់គឺជាប្រភេទប្រេងដែលកាន់តែស្រាល និងអាចចម្រាញ់ជាប្រេងឥន្ធនៈបានច្រើន។

- WTI 40o API
- Brent 38o API
- Dubai 32o API

រៀបចំដោយ
នាយកដ្ឋានស្ថិតិ និងវិភាគសេដ្ឋកិច្ច
អគ្គនាយកដ្ឋានគោលនយោបាយ
ក្រសួងសេដ្ឋកិច្ច និងហិរញ្ញវត្ថុ

ព័ត៌មានផ្សេងៗ សូមទាក់ទងក្រុមការងារ

ទូរស័ព្ទលេខ៖ ០២៣ ៤២៧ ៩១៣, ០៧៧ ៨៨ ៩៩ ៩២ / ០៧៧ ៥៩ ៩៩ ០៣

ម៉ោងធ្វើការ៖ ៧:០០ ដល់ ១១:០០ ព្រឹក និង ២:០០ ដល់ ៥:០០ រសៀល

កំណត់សម្គាល់៖

ចំពោះមតិដែលបានបង្ហាញក្នុងរបាយការណ៍នេះគឺជាការយល់ឃើញរបស់ក្រុមការងារនៃអគ្គនាយកដ្ឋាន។

ការផ្សព្វផ្សាយនេះមិនស្តែងពីការយល់ឃើញរបស់ក្រសួងសេដ្ឋកិច្ចនិងហិរញ្ញវត្ថុ ឬរាជរដ្ឋាភិបាលកម្ពុជានោះទេ។