

និន្នាការសេដ្ឋកិច្ចសង្គម

Socio-Economic Trends

ខែមករា-កុម្ភៈ ឆ្នាំ២០១៩ / January-February 2019

មាតិកា

	ទំព័រ
ខ្លឹមសារសង្ខេប/Executive summary	១
១. និន្នាការសេដ្ឋកិច្ចកម្ពុជា/Cambodia economic trends	៤
១.១. សន្ទស្សន៍ថ្លៃទំនិញប្រើប្រាស់/Consumer price index	៤
១.២. វិស័យហិរញ្ញវត្ថុ/Finance	៥
១.៣. វិស័យពាណិជ្ជកម្ម/Trade	៧
១.៤. ការអនុវត្តថវិកា/Budget execution	៨
១.៥. វិស័យវិនិយោគឯកជន/Private investment	៨
១.៦. វិស័យទេសចរណ៍/Tourism	៩
១.៧. វិស័យសំណង់/Construction	១០
២. និន្នាការថ្លៃទំនិញសំខាន់ៗលើទីផ្សារអន្តរជាតិ/International commodity prices	១០
២.១. ថ្លៃប្រេងឆៅ (Crude oil price: Brent, WTI, Dubai)	១០
២.២. ថ្លៃអង្ករ (Rice price: 5%, 25%, 100% broken)	១០
២.៣. ថ្លៃកៅស៊ូ (Rubber price: TSR20, SGP/MYS)	១១
៣. ឧបសម្ព័ន្ធ	១២

ខ្លឹមសារសង្ខេប / Executive summary

១. ជាមួយ នៅខែមករា ឆ្នាំ២០១៩នេះ សន្ទស្សន៍ថ្លៃទំនិញប្រើប្រាស់គ្រប់មុខទំនិញនៅរាជធានីភ្នំពេញ ពុំមានការ ប្រែប្រួលទេបើធៀបនឹងខែមុន ប៉ុន្តែបានកើនឡើង ១,៥% បើធៀបនឹងខែមករាឆ្នាំមុន។ បើប្រៀបធៀបនឹងខែមករាឆ្នាំមុន សន្ទស្សន៍ថ្លៃក្រុមទំនិញមួយចំនួនមានការកើនឡើង ក្នុងនោះ សន្ទស្សន៍ថ្លៃភេសជ្ជៈមានជាតិស្រវឹងនិងថ្នាំជក់បានកើនឡើង ៦,៤% (ស្រា និងថ្នាំជក់) សន្ទស្សន៍ថ្លៃភោជនីយដ្ឋាន ៥,៨% និងសម្លៀកបំពាក់និងស្បែកជើង ២,៥%។ ចំណែកឯ សន្ទស្សន៍ ថ្លៃការដឹកជញ្ជូនបានធ្លាក់ចុះ ៥,៧% ក្នុងនោះ សន្ទស្សន៍ថ្លៃប្រេងសាំងធម្មតា និងសន្ទស្សន៍ថ្លៃប្រេងម៉ាស៊ូតធ្លាក់ចុះ ១៨,៦% និង ១២,៩% រៀងគ្នា។

២. ធនាគារ៖ គិតត្រឹមខែមករា ឆ្នាំ២០១៩ ទ្រព្យសកម្មធនាគារប្រាក់បញ្ញើសរុបចំនួន ១៤៤,៤ទ្រីលានរៀល បាន កើនឡើង ១,៥% ធៀបនឹងខែមុន និងបានកើនឡើង ២០% ធៀបនឹងឆ្នាំមុន និងមានកំណើនមធ្យមប្រមាណ ២៣,៥% ក្នុង១ឆ្នាំសម្រាប់រយៈពេល៨ឆ្នាំចុងក្រោយនេះ។ **អត្រាការប្រាក់៖** ឥណទានធនាគារពាណិជ្ជមានអត្រាការប្រាក់ ១៣,២% ចំពោះប្រាក់រៀល និង ១១,៦% ចំពោះប្រាក់ដុល្លារ បានថយចុះបន្តិចធៀបនឹងខែច្រើនកន្លងទៅ ប៉ុន្តែបានកើនឡើងបើធៀបទៅ នឹងបណ្តាខែមុនៗក្នុងឆ្នាំ២០១៨កន្លងទៅ។ ក្នុងរយៈពេលប៉ុន្មានឆ្នាំចុងក្រោយនេះ គម្លាតរវាងអត្រាការប្រាក់ឥណទានប្រាក់រៀល និងឥណទានប្រាក់ដុល្លារមាននិរន្តរភាពថយចុះ និងបានជួយលើកកម្ពស់ទំនុកចិត្តសាធារណៈចំពោះរូបិយវត្ថុជាតិផងដែរ។ **ការផ្គត់ផ្គង់រូបិយវត្ថុ៖** រូបិយវត្ថុទូទៅ M2 មានចំនួន ៩០,៤ទ្រីលានរៀល បានកើនឡើង ២,២% ធៀបនឹងខែមុន និងបាន កើនឡើង ២៥,១% ធៀបនឹង១ឆ្នាំមុន។ កំណើនរូបិយវត្ថុទូទៅមាននិរន្តរភាពស្របទៅនឹងកំណើនប្រាក់ចំណូលប្រជាជន ខណៈ ដែលសេដ្ឋកិច្ចបន្តមានកំណើនខ្ពស់ និងអតិផរណាក្នុងស្រុករក្សាបានកម្រិតទាបក្នុងរង្វង់អត្រា ២,៧% ក្នុងរយៈពេល៨ឆ្នាំ នេះ។

៣. រយៈពេល២ខែដើមឆ្នាំ២០១៩នេះ តម្លៃជួញដូរមានចំនួនសរុប ៥,៨៥ប៊ីលានរៀល បានកើនឡើងជាងបីដងធៀប ទៅនឹងរយៈពេលដូចក្នុង២០១៨។ ក្នុងខែមករា ឆ្នាំ២០១៩ រាជរដ្ឋាភិបាលបានដាក់ចេញនូវអនុក្រឹត្យស្តីពីការលើកទឹកចិត្ត ពន្ធដារក្នុងវិស័យមូលបត្រ ក្នុងគោលបំណងលើកស្ទួយការអភិវឌ្ឍបន្ថែមទៀតក្នុងវិស័យមូលបត្រនៅកម្ពុជា។

៤. ក្នុងរយៈពេល ២ខែ ដើមឆ្នាំ២០១៩នេះ ការនាំចេញមានទំហំទឹកប្រាក់សរុប ២ ០៦៥ លានដុល្លារ កើនឡើង ១៣,៧% បើធៀបនឹងរយៈពេលដូចគ្នាឆ្នាំមុន។ ចំណែកឯ ការនាំចូលមានទំហំទឹកប្រាក់សរុបចំនួនប្រមាណ ២ ៩៥៥ លានដុល្លារ បានថយចុះ ១៦,៦% ធៀបនឹងខែដូចគ្នាឆ្នាំមុន។ **បើពិនិត្យមើលទំហំទឹកប្រាក់នាំចូលបរិក្ខាសំណង់ ប្រេងឥន្ធនៈ និងគ្រឿងយន្តមានកើនឡើងគួរកត់សម្គាល់ ពោលគឺ កើនក្នុងអត្រា ៦០,២% ៩២,១% និង ៤៣,០% រៀងគ្នា។**

៥. តាមទិន្នន័យផ្លូវការបឋមពីរធនាគារជាតិ នៅខែកុម្ភៈ ឆ្នាំ២០១៩ រដ្ឋបាលថ្នាក់ជាតិអនុវត្តចំណូលក្នុងស្រុកសរុប បានចំនួន ១.៣៧៨,៦១ ប៊ីលានរៀល បានកើនឡើង ៣,៩៤% ធៀបនឹងខែកុម្ភៈ ឆ្នាំ២០១៨ ដែលក្នុងនោះ ចំណូលសារពើ ពន្ធរួមចំណែក ៩៤,៥៦% និងចំណូលមិនមែនសារពើពន្ធ ៥,២០%។ គិតមកដល់ខែកុម្ភៈឆ្នាំ២០១៩ រដ្ឋបាលថ្នាក់ជាតិ ប្រមូលចំណូលក្នុងស្រុកសរុបបានចំនួន **២.៨៩៤,៤៣ ប៊ីលានរៀល បានកើនឡើង ១២,៥៨% បើធៀបនឹងរយៈពេលដូច គ្នាក្នុងឆ្នាំ២០១៨។** កំណើននេះ ត្រូវបានឆ្លុះបញ្ចាំងតាមរយៈកំណើននៃប្រភេទចំណូលពន្ធមួយចំនួនដូចជា ពន្ធផ្ទាល់ (១១,១៣%) ពន្ធប្រយោល (១៨,៤១%) និងពន្ធពាណិជ្ជកម្មក្រៅប្រទេស (២៩,១២%)។ ក្នុងខែកុម្ភៈនេះ រដ្ឋបាលថ្នាក់

ជាតិបានអនុវត្តចំណាយសរុបចំនួន ១.០៦៦,៤៣ ប៊ីលានរៀល បានធ្លាក់ចុះ ១០,៩៤% បើធៀបនឹងខែកុម្ភៈ ឆ្នាំ ២០១៨។ គិតមកដល់ខែកុម្ភៈឆ្នាំ២០១៩ រដ្ឋបាលថ្នាក់ជាតិអនុវត្តចំណាយសរុបបានចំនួន ២.៣២៤,៥៦ ប៊ីលានរៀល បានកើនឡើង ១២,២៤% បើធៀបនឹងរយៈពេលដូចគ្នាក្នុងឆ្នាំ២០១៨។ ជាលទ្ធផល គិតត្រឹមខែកុម្ភៈឆ្នាំ២០១៩ តុល្យភាព ថវិកាចរន្តមានអតិរេកសាច់ប្រាក់ចំនួន ១.០២៧,៤២ ប៊ីលានរៀល និងតុល្យភាពថវិកាសរុបមានអតិរេកសាច់ប្រាក់ចំនួន ៥៦៩,៨៧ ប៊ីលានរៀល។

៦. ក្នុងខែកុម្ភៈ ឆ្នាំ២០១៩ គម្រោងវិនិយោគឯកជនសរុបដែលទទួលបានការអនុញ្ញាតដោយក្រុមប្រឹក្សាអភិវឌ្ឍន៍កម្ពុជាមានចំនួន ៣២ គម្រោង និងមានទុនវិនិយោគប្រមាណ ១ ៧៨៩ លានដុល្លារអាមេរិក។ តាមរយៈទិន្នន័យ សង្កេតឃើញថា ក្នុង ខែកុម្ភៈគម្រោងវិនិយោគធំៗចំនួន ២ ដែលទើបទទួលបានការអនុញ្ញាត ក្នុងនោះរួមមាន គម្រោងវិនិយោគលើមជ្ឈមណ្ឌល ទេសចរណ៍ និងគម្រោងវិនិយោគលើ ទីក្រុងទេសចរណ៍។ សម្រាប់ដើមឆ្នាំ២០១៩នេះ គម្រោងវិនិយោគលើវិស័យទេសចរណ៍ មានការកើនឡើងជាវិស័យផ្សេងៗ។ ការវិនិយោគនេះ បានឆ្លុះបញ្ចាំងពីកម្លាំងកំណើននាឆ្នាំ២០១៩ និងឆ្នាំបន្តបន្ទាប់។

៧. ក្នុងរយៈពេល ២ខែ ដើមឆ្នាំ២០១៩នេះ សំណើសុំសាងសង់សរុបមាន ៥៦០ គម្រោង ក្នុងនោះ សំណង់ប្រភេទ លំនៅដ្ឋានមានចំនួន ៤៨១ គម្រោង សំណង់ប្រភេទពាណិជ្ជកម្មមាន ៣៣ គម្រោង សំណង់ប្រភេទឧស្សាហកម្មមាន ១៨ គម្រោង សំណង់ប្រភេទវិនិយោគមាន ១១ គម្រោង សំណង់ប្រភេទទេសចរណ៍មាន ១០ គម្រោង និងសំណង់ប្រភេទសាធារណៈ (មិនមែនថវិការដ្ឋ) មាន ៧ គម្រោង។ សំណង់លំនៅដ្ឋាននៅតែបន្តកើនឡើង ដែលនេះបញ្ជាក់ពីកំណើនតម្រូវការរបស់ ប្រជាជន។

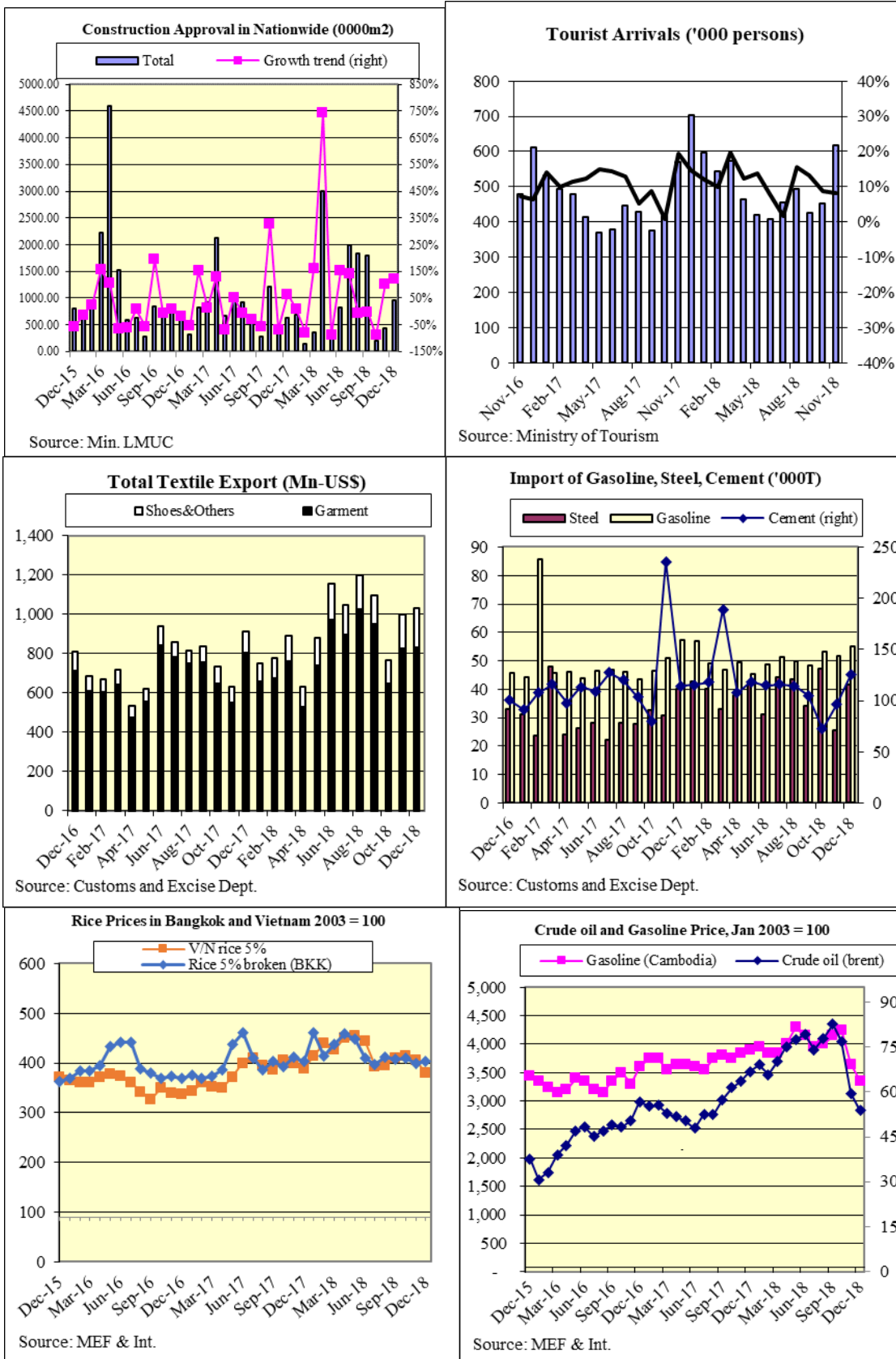
៨. ក្នុងរយៈពេល ២ខែ ឆ្នាំ២០១៩នេះ កម្ពុជាទទួលបានភ្ញៀវទេសចរអន្តរជាតិសរុបប្រមាណ ១ លាន ២ លាននាក់ កើនឡើងប្រមាណ ៩,៣% ធៀបនឹងរយៈពេលដូចគ្នាឆ្នាំ២០១៨ ដែលក្នុងនោះ ភ្ញៀវទេសចរចិនមានចំនួនប្រមាណជាង ៤១ ម៉ឺននាក់ ឬស្មើនឹង ៣៣,៦% ធៀបនឹងចំនួនភ្ញៀវទេសចរសរុប (កើនឡើង ៣១,៧% ធៀបនឹងរយៈពេលដូចគ្នាឆ្នាំមុន) ភ្ញៀវ ទេសចរវៀតណាម ៩,៩% និងបន្តបន្ទាប់ រួមមាន ឡាវ ថៃ កូរ៉េ និងជប៉ុន។ ចំនួនភ្ញៀវទេសចរណ៍អន្តរជាតិនឹងបន្តកើនឡើងនៅ ឆ្នាំ២០១៩នេះ ដោយសារតែកត្តាមួយចំនួន រួមមាន (១). ស្ថិរភាពនយោបាយនិងសេដ្ឋកិច្ច (២). កំណើនប្រាក់ចំណូលប្រជាជន និង (៣). ការវិនិយោគលើហេដ្ឋារចនាសម្ព័ន្ធ និងបន្តកំណែលម្អតំបន់ទេសចរណ៍ឱ្យកាន់តែប្រសើរ។

៩. ក្នុងខែកុម្ភៈ ឆ្នាំ២០១៩ ប្រេងនៅ (Brent) ថ្លៃ ៦៦,០៣ដុល្លារ/បារ៉ែល កើនថ្លៃ ៥,១៩ដុល្លារ/បារ៉ែល ធៀបនឹង ខែមុន ដោយសារអង្គការរបស់ប្រទេសនាំចេញប្រេង (OPEC) បានកាត់បន្ថយការផលិតប្រេង ដើម្បីឱ្យទីផ្សារប្រេងនៅមាន តុល្យភាពឡើងវិញ ស្របគ្នានឹងស្ថានភាពនៃសង្គ្រាមពាណិជ្ជកម្មរវាងមហាអំណាចសេដ្ឋកិច្ចទាំងពីរ មានភាពប្រសើរឡើង។ អង្គរនាំចេញរបស់កម្ពុជា (ខ្មែរ ៥%) នៅតែរក្សាថ្លៃបាន ៤៦៥ ដុល្លារ/តោន ដូចទៅនឹងខែមករាកន្លងទៅ។ ដើម្បីបន្តរំខាន លើការប្រកួតប្រជែងអង្គរនាំចេញលើទីផ្សារក្នុងតំបន់ និងការប្រឈមលើការបង់ពន្ធអង្គរនាំចូលទៅទីផ្សារអឺរ៉ុប និងជួយ ជំរុញអនុវិស័យស្រូវ-អង្ករកម្ពុជា រាជរដ្ឋាភិបាល បានព្យាយាមស្វែងរកទីផ្សារបន្ថែមជូនប្រជាកសិករ តាមរយៈការចុះកិច្ច ព្រមព្រៀងរវាងរដ្ឋនិងរដ្ឋ ដែលមានទំហំពាណិជ្ជកម្មសរុបប្រមាណ ៧០ ម៉ឺនតោន ក្នុងនោះ ចិននឹងបញ្ជាទិញ ៤០ ម៉ឺនតោន និង វៀតណាម ៣០ ម៉ឺនតោន។ ចំណែកឯ អង្ករនាំចេញរបស់ថៃ (ខ្មែរ ៥%) ថ្លៃ ៤០២ ដុល្លារ/តោន ធ្លាក់ថ្លៃ ៨ ដុល្លារ/តោន និង អង្ករនាំចេញរបស់វៀតណាម (ខ្មែរ ៥%) ថ្លៃ ៣៤៣ ដុល្លារ/តោន ដូចគ្នានឹងខែមុន។ ការធ្លាក់ថ្លៃ និងរក្សាតម្លៃថេរនេះ គឺ ដោយសារមានការប្រកួតប្រជែងខ្លាំងលើទីផ្សារនាំចេញក្នុងតំបន់ ជាពិសេស ជាមួយប្រទេសឥណ្ឌា។ កៅស៊ូនៅស្តង់ដារ

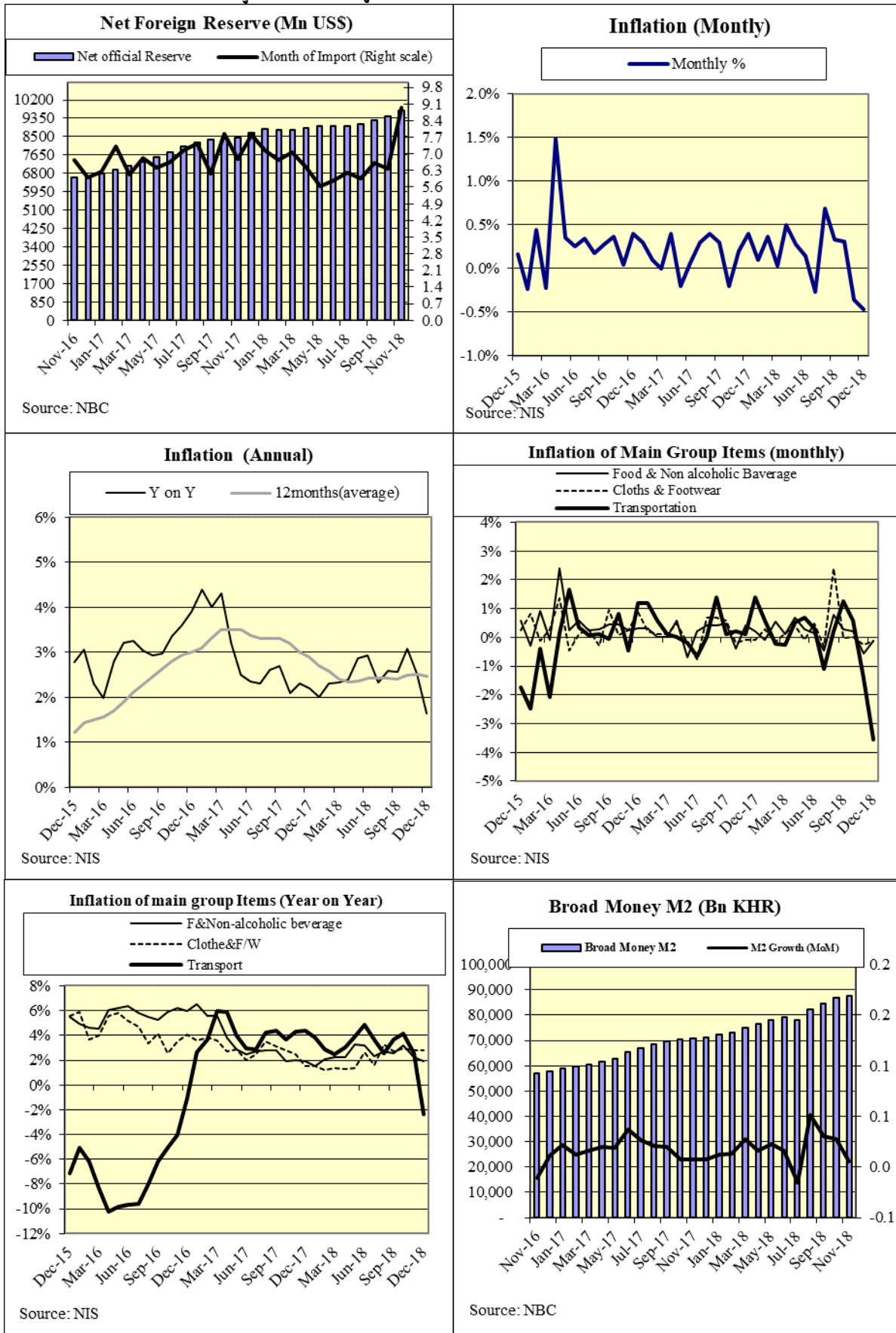
TSR20 លើទីផ្សារអាស៊ី ថ្លៃ ១ ៥០០ ដុល្លារ/តោន បានកើន ៨០ ដុល្លារ/តោន ធៀបខែមុន បន្ទាប់ពីការថមថយកំលាំងនៃឥទ្ធិពលសង្គ្រាមពាណិជ្ជកម្ម រវាងប្រទេសមហាអំណាចសេដ្ឋកិច្ច រួមផ្សំនឹង តម្រូវការកៅស៊ូសម្រាប់ ឆ្នាំ២០១៩ រំពឹងថា នឹងកើន ដល់ ១៤,៦ លានតោន ក្នុងអត្រាកំណើន ៤,២% ធៀបនឹងឆ្នាំមុន។

៣. ឧបសគ្គ

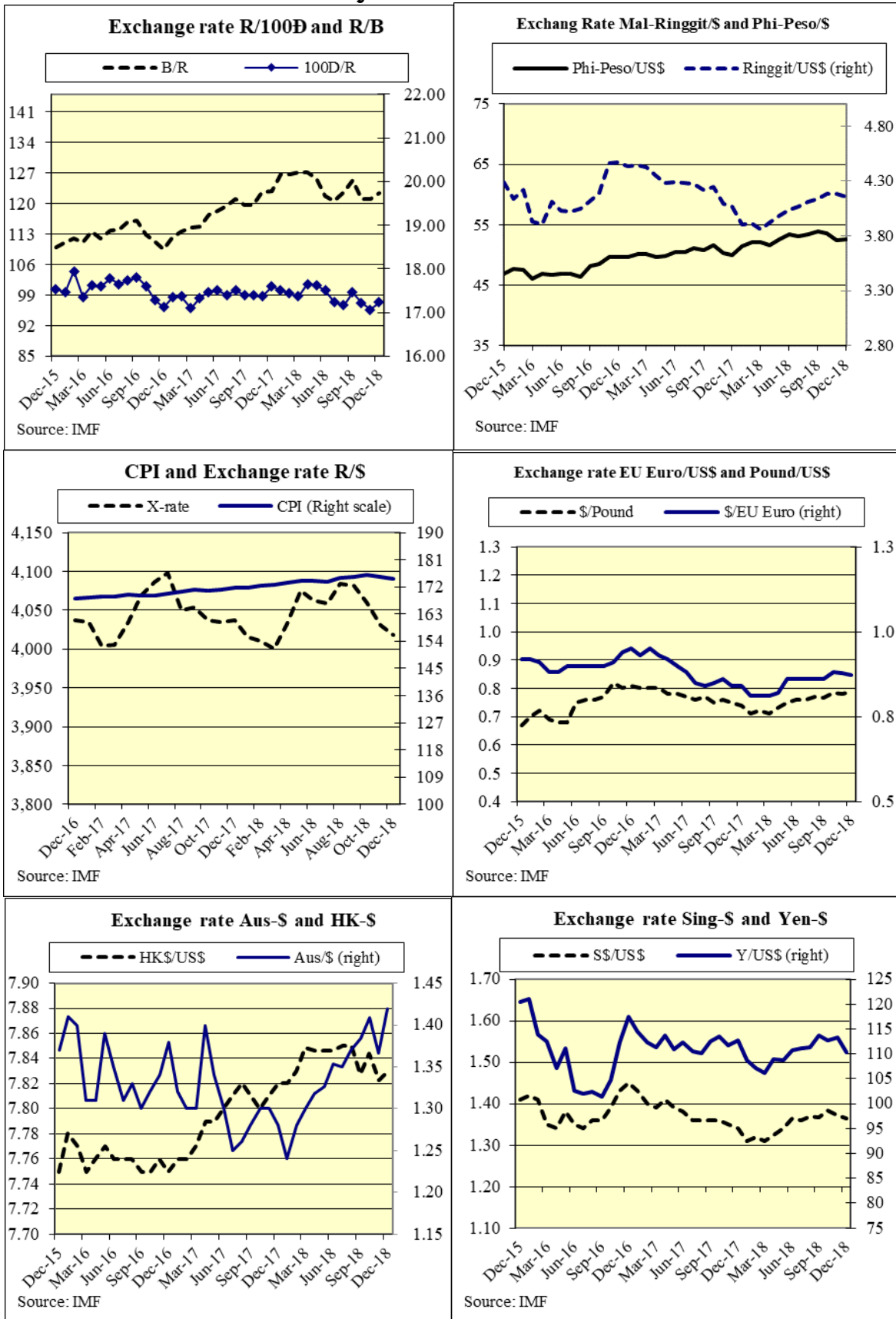
ស្ថិតិសំខាន់ៗ (Leading Indicators)



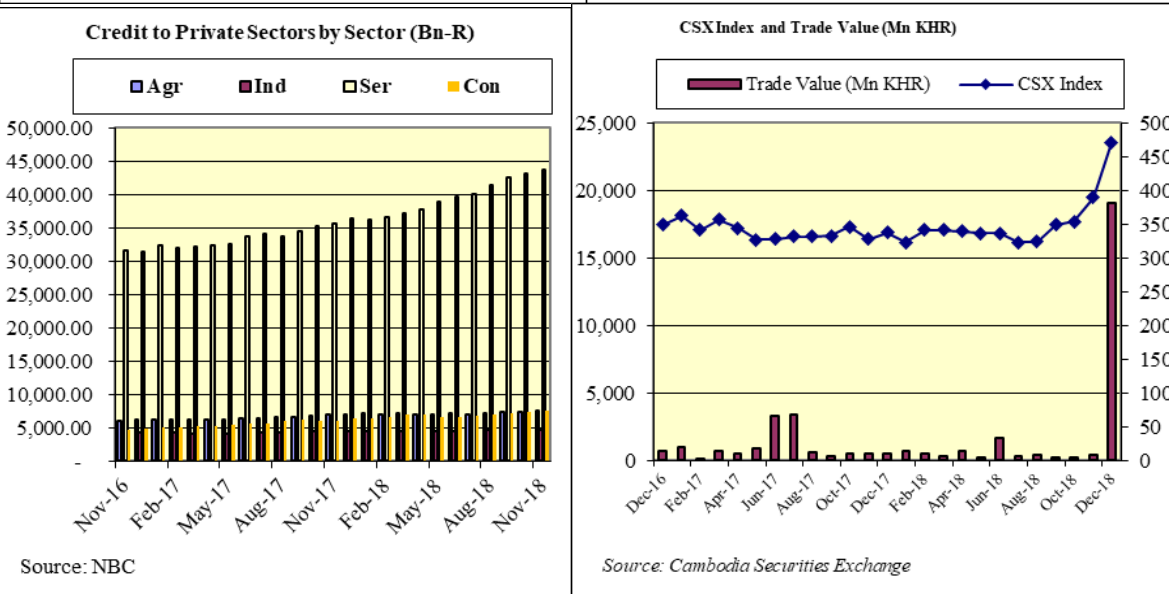
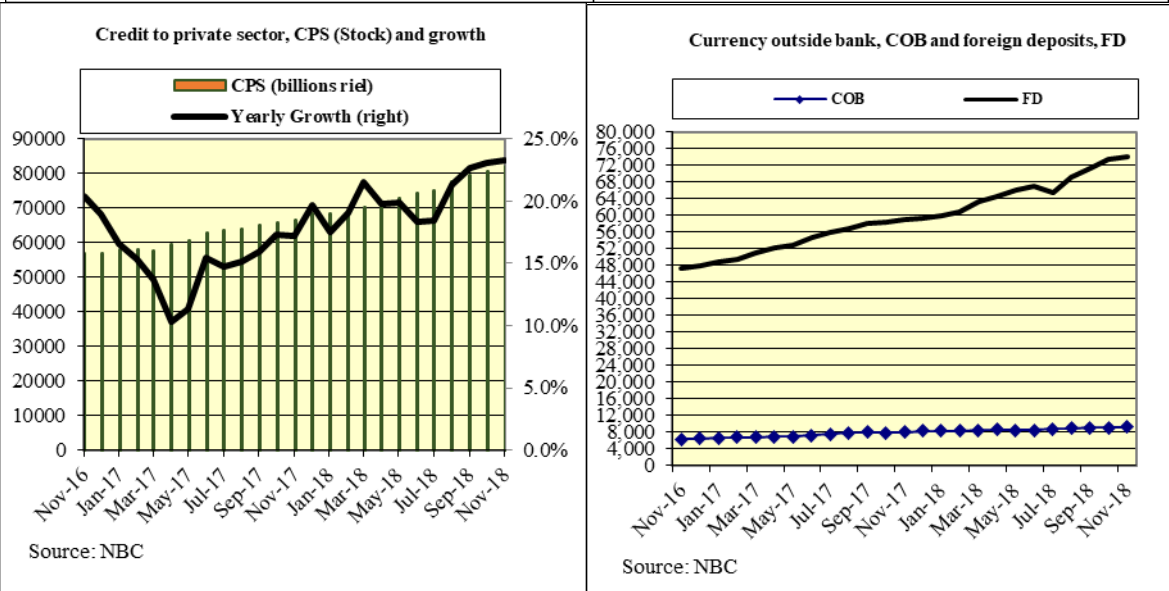
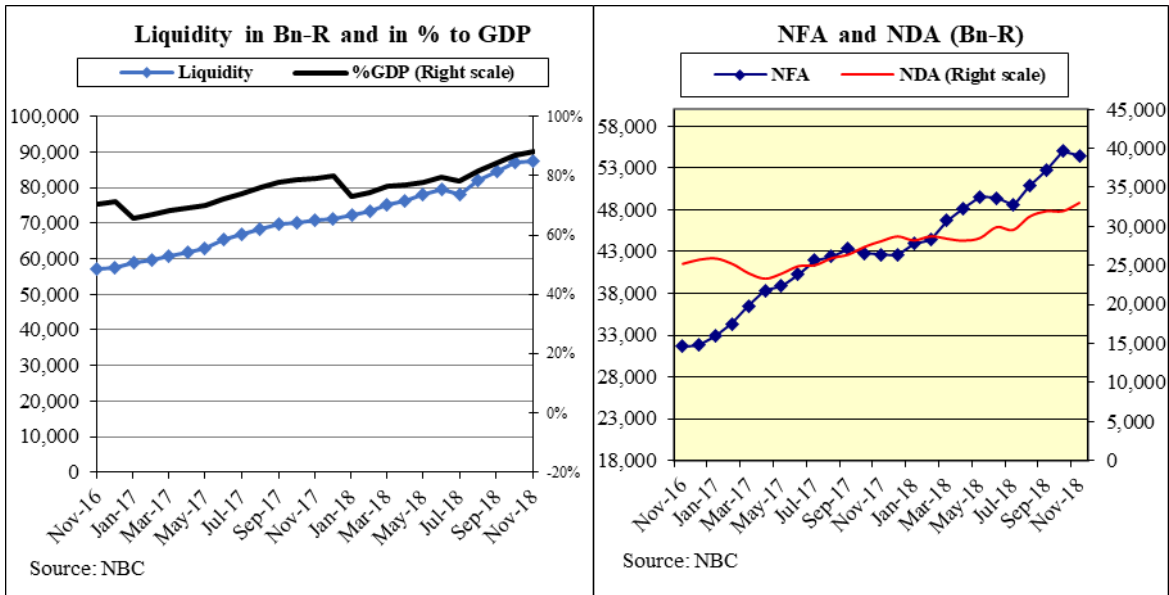
អតិថិជន រូបិយវត្ថុ និងទុនប្រមូលបរទេស (Inflation, M2 and Foreign Reserve)



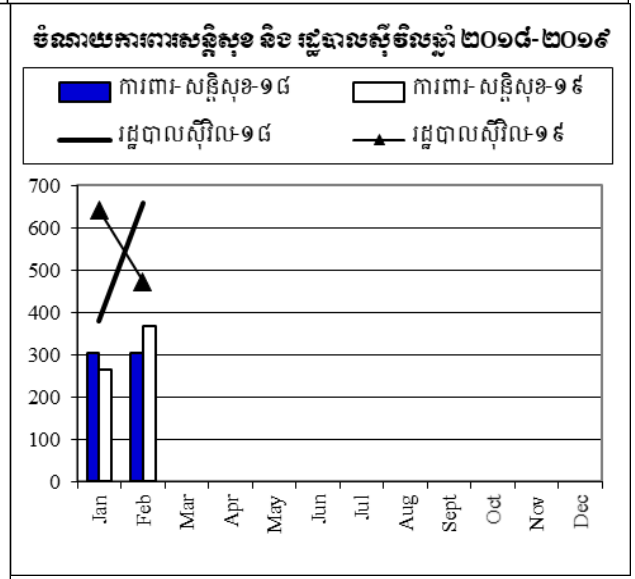
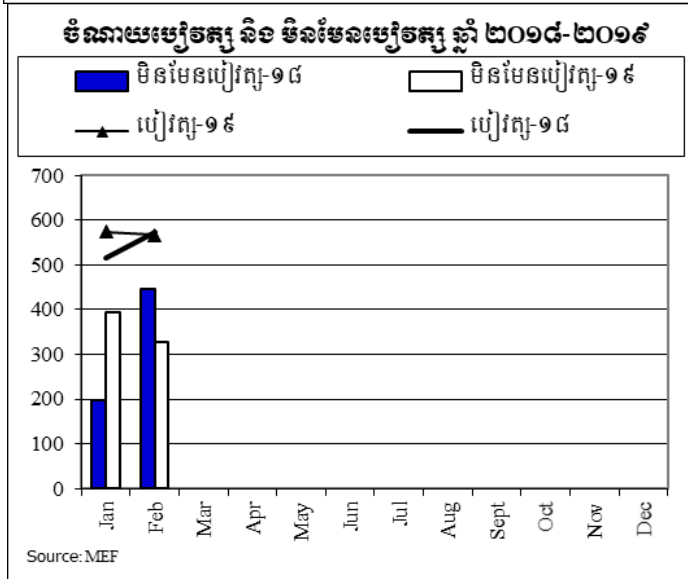
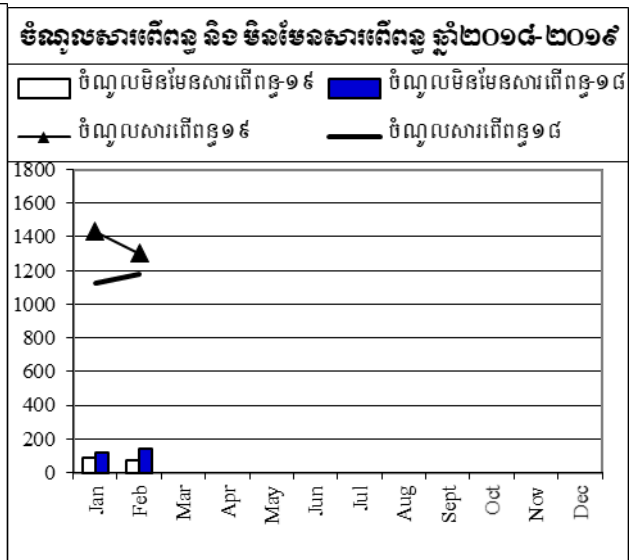
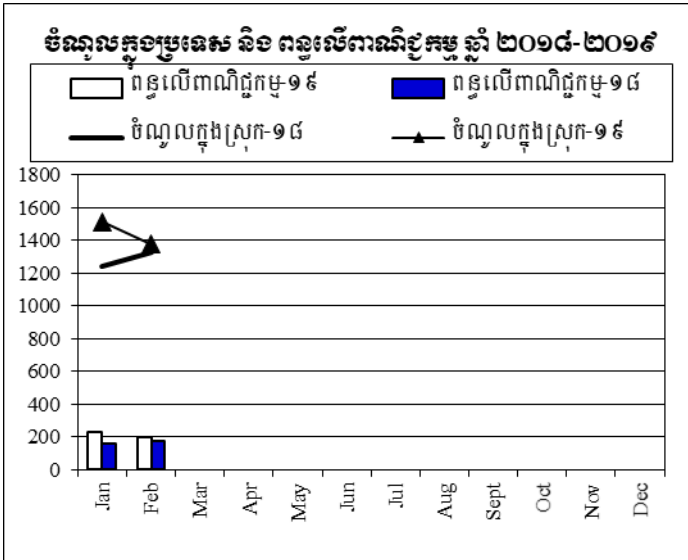
អត្រាប្តូរទ្រព្យ (Exchange Rate)



ធនាគារនិងផ្សារមូលបត្រ (Banking and Securities Market)

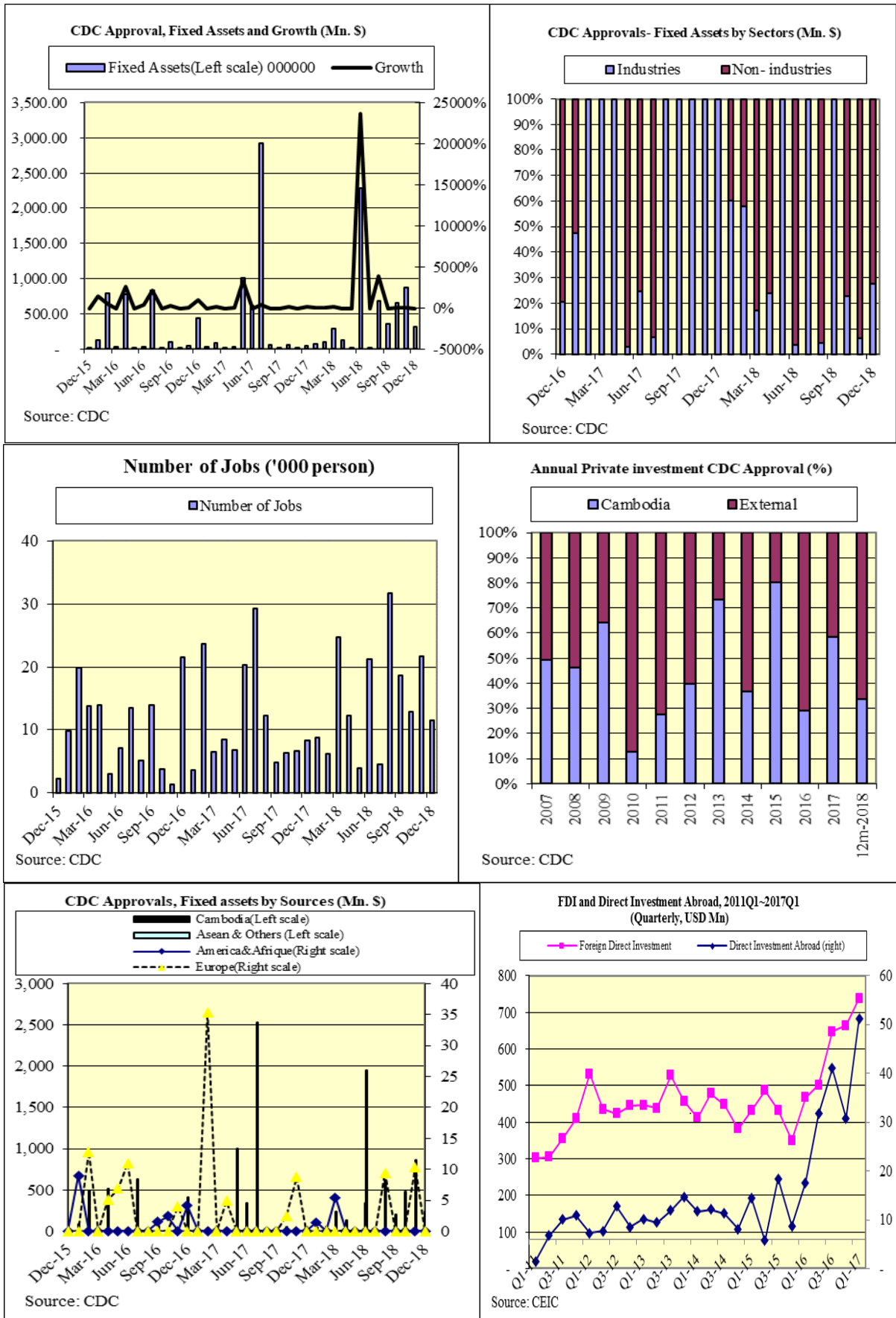


ការអនុវត្តថវិកា (Budget)

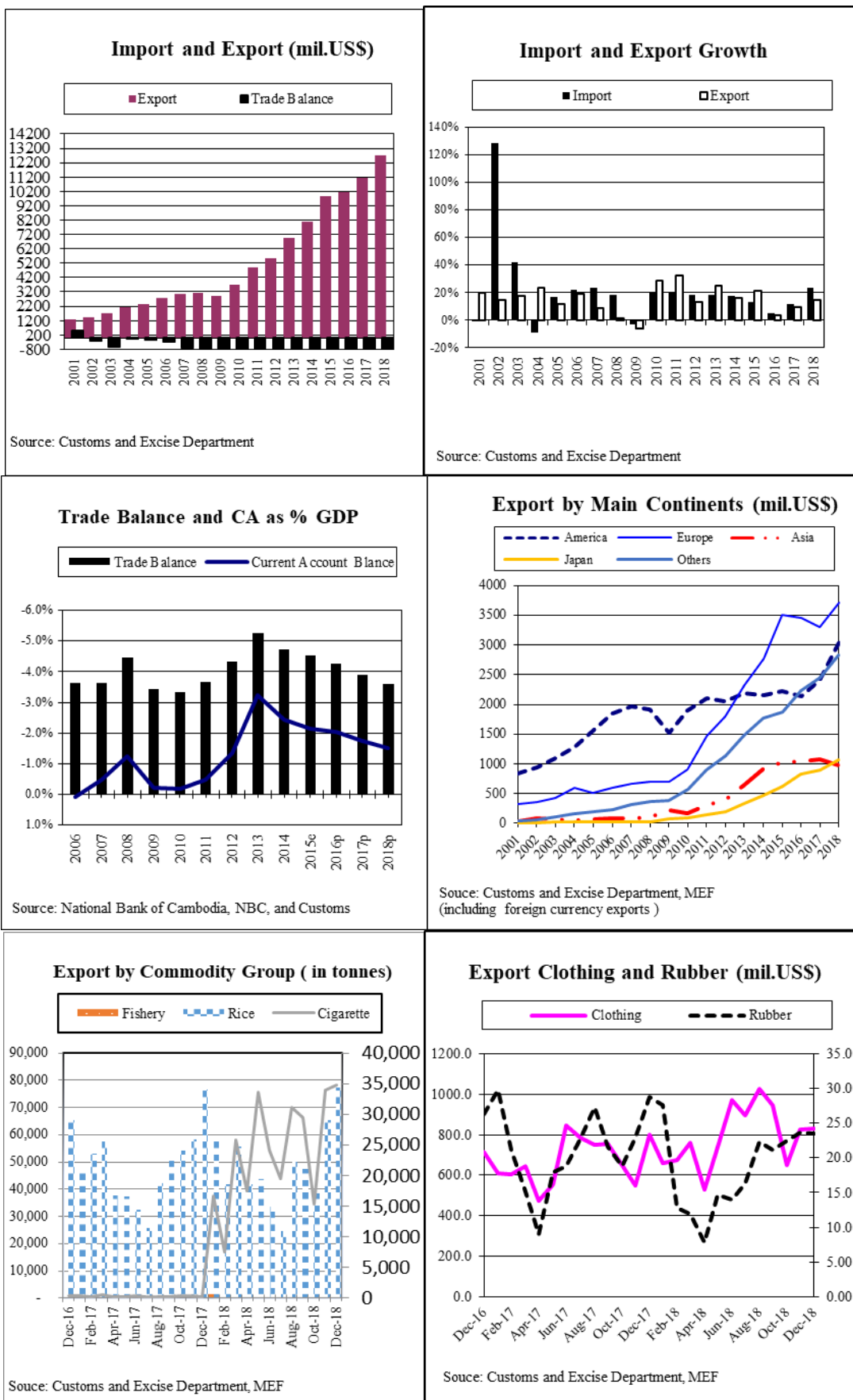


Source: MEF

វិនិយោគឯកជន និង ការបង្កើតការងារ (Investment and Employment)



វិស័យពាណិជ្ជកម្ម (Trades)



កំណត់សម្គាល់

កៅស៊ូ៖

- កៅស៊ូ TSR20: ឬហៅថាកៅស៊ូស្តង់ដារលេខ២០ រួមមានកៅស៊ូ SIR20, SMR20 និងSTR20 គឺសំដៅលើកៅស៊ូធម្មជាតិដែលមានសារធាតុផ្សេងៗទៀត២០% ។ កៅស៊ូធម្មជាតិមានច្រើនប្រភេទ ក្នុងនោះកៅស៊ូដែលមានតម្រូវការប្រើប្រាស់ច្រើនជាងគេគឺកៅស៊ូស្តង់ដារ (កៅស៊ូដុំ) និងកៅស៊ូបន្ទះ។ កៅស៊ូ TSR20 ជាប្រភេទកៅស៊ូដែលបានកែច្នៃក្នុងកម្រិតខ្ពស់ ប្រើប្រាស់សម្រាប់ផលិតកម្មកងឡាន បំពង់ទឹកជ័រ កម្រាលជ័រ ស្បែកជើងនិងអាវភ្លៀងជាដើម។ កៅស៊ូប្រភេទនេះមានកម្រិតស្លិតទាប ហើយងាយលាយបញ្ចូលជាមួយសារធាតុដទៃ ដែលធ្វើឱ្យផលិតផលផលិតចេញពីកៅស៊ូនេះមានភាពរឹងមាំ ធន់និងមិនងាយសឹករិចរិល។ ប្រទេសសំខាន់ៗដែលផលិតកៅស៊ូប្រភេទនេះគឺម៉ាឡេស៊ី ថៃ ឥណ្ឌូណេស៊ី វៀតណាមនិងចិន។
- កៅស៊ូRSS (Ribbed Smoked Sheets) បែងចែកជា៦ប្រភេទគឺ ប្រភេទលេខ 1, 2, 3, 4, 5 និងប្រភេទពិសេស មានពិណលឿងនិងវេចខ្ចប់ជាបន្ទះ។ កៅស៊ូប្រភេទ RSS3 ច្រើនផលិតនៅប្រទេសថៃ ឥណ្ឌា និងឥណ្ឌូណេស៊ី ប្រើប្រាស់ជាវត្ថុធាតុសម្រាប់ផលិតសំបកកង់រថយន្ត បំពង់ទឹកជ័រ និងស្បែកជើង។ កៅស៊ូប្រភេទនេះប្រើប្រាស់ក្នុងឧស្សាហកម្មផលិតសំបកកង់រថយន្ត និងដែលជាធាតុផ្សំលើស 50% នៃផលិតផល។

ប្រេងឆៅ៖

ប្រេងឆៅ Brent, WTI និង Dubai ជាប្រភេទប្រេងឆៅធុនស្រាល (Light Crude Oil) ដែលមានការទិញលក់ច្រើនជាងគេ និងជាថ្លៃមូលដ្ឋានក្នុងការទិញលក់កិច្ចសន្យាអនាគត (Future Contract) ។ ប្រេងឆៅលើទីផ្សារអន្តរជាតិមានលក្ខខណៈខុសគ្នាទៅតាមប្រភេទដូចជា៖ ប្រភេទប្រេងឆៅBrentច្រើនផលិតនៅតំបន់សមុទ្រអាត្លង់ទិចខាងជើង, ប្រភេទប្រេងរបស់អាមេរិក WTI (West Texas Intermediate) និងប្រភេទប្រេងរបស់អារ៉ាប់ប៊ីសាអ៊ីមីត Dubai ។ ប្រភេទប្រេងឆៅទាំងបីមានលក្ខខណៈខុសគ្នាទៅតាមកម្រិតភាពស្រាល ហើយប្រភេទប្រេងឆៅដែលមានភាពស្រាលជាងគេអាចចម្រាញ់ជាប្រេងឥន្ធនៈបានច្រើន។ API Gravity ត្រូវបានគេប្រើប្រាស់វាស់វែងភាពស្រាលនៃប្រភេទប្រេងឆៅនីមួយៗ។ ប្រភេទប្រេងដែលមានកម្រិត API Gravity កាន់តែខ្ពស់គឺជាប្រភេទប្រេងដែលកាន់តែស្រាល និងអាចចម្រាញ់ជាប្រេងឥន្ធនៈបានច្រើន។

- WTI 40o API
- Brent 38o API
- Dubai 32o API

រៀបចំដោយ
នាយកដ្ឋានស្ថិតិ និងវិភាគសេដ្ឋកិច្ច
អគ្គនាយកដ្ឋានគោលនយោបាយ
ក្រសួងសេដ្ឋកិច្ច និងហិរញ្ញវត្ថុ

ព័ត៌មានផ្សេងៗ សូមទាក់ទងក្រុមការងារ

ទូរស័ព្ទលេខ៖ ០២៣ ៤២៧ ៩១៣, ០៧៧ ៨៨ ៩៩ ៩២ / ០៧៧ ៥៩ ៩៩ ០៣

ម៉ោងធ្វើការ៖ ៧:០០ ដល់ ១១:០០ ព្រឹក និង ២:០០ ដល់ ៥:០០ រសៀល

កំណត់សម្គាល់៖

ចំពោះមតិដែលបានបង្ហាញក្នុងរបាយការណ៍នេះគឺជាការយល់ឃើញរបស់ក្រុមការងារនៃអគ្គនាយកដ្ឋាន។

ការផ្សព្វផ្សាយនេះមិនស្តែងពីការយល់ឃើញរបស់ក្រសួងសេដ្ឋកិច្ចនិងហិរញ្ញវត្ថុ ឬរាជរដ្ឋាភិបាលកម្ពុជានោះទេ។