

# និន្នាការសេដ្ឋកិច្ចសង្គម

## Socio-Economic Trends

ខែកុម្ភៈ-មីនា ឆ្នាំ២០១៩ / February-March 2019

### មាតិកា

	ទំព័រ
ខ្លឹមសារសង្ខេប/Executive summary	១
<b>១. និន្នាការសេដ្ឋកិច្ចកម្ពុជា/Cambodia economic trends</b>	<b>៣</b>
១.១. សន្ទស្សន៍ថ្លៃទំនិញប្រើប្រាស់/Consumer price index	៣
១.២. វិស័យហិរញ្ញវត្ថុ/Finance	៤
១.៣. វិស័យពាណិជ្ជកម្ម/Trade	៦
១.៤. ការអនុវត្តថវិកា/Budget execution	៦
១.៥. វិស័យវិនិយោគឯកជន/Private investment	៧
១.៦. វិស័យទេសចរណ៍/Tourism	៨
១.៧. វិស័យសំណង់/Construction	៩
<b>២. និន្នាការថ្លៃទំនិញសំខាន់ៗលើទីផ្សារអន្តរជាតិ/International commodity prices</b>	<b>៩</b>
២.១. ថ្លៃប្រេងឆៅ (Crude oil price: Brent, WTI, Dubai)	៩
២.២. ថ្លៃអង្ករ (Rice price: 5%, 25%, 100% broken)	៩
២.៣. ថ្លៃកៅស៊ូ (Rubber price: TSR20, SGP/MYS)	១០
<b>៣. ឧបសម្ព័ន្ធ</b>	<b>១១</b>

**ខ្លឹមសារសង្ខេប / Executive summary**

១. ក្នុងត្រីមាសទី១ ដើមឆ្នាំ២០១៩នេះ សន្ទស្សន៍ថ្លៃទំនិញប្រើប្រាស់មានកំណើន ១,៩% ជាមធ្យម ទាបជាងក្នុង រយៈពេលដូចគ្នាឆ្នាំ២០១៨ ដែលមានអត្រា ២,២%។ ការរក្សាបានអត្រាកំណើនទាបនេះ ដោយសារការធ្លាក់ចុះនៃសន្ទស្សន៍ ថ្លៃក្រុមទំនិញដឹកជញ្ជូន (ប្រេងសាំងធម្មតា និងម៉ាស៊ូត) ប្រមាណ ៣,៨% ជាមធ្យម ក្នុងត្រីមាសទី១ ឆ្នាំ២០១៩ ។ យោងតាម ទិន្នន័យរបស់ក្រសួងពាណិជ្ជកម្ម ក្នុងត្រីមាសទី១ ឆ្នាំ២០១៩នេះ ប្រេងសាំងធម្មតា និងម៉ាស៊ូតថ្លៃជាមធ្យម ៣ ៤៥០រៀល/ លីត្រ និង ៣ ៤៣០រៀល/លីត្រ រៀងគ្នា ទាបជាងថ្លៃមធ្យមក្នុងរយៈពេលដូចគ្នាឆ្នាំមុន (៣ ៨៨០រៀល/លីត្រ និង ៣ ៦៦០រៀល/លីត្រ)។ ការធ្លាក់ចុះថ្លៃនេះ គឺស្របគ្នាទៅនឹងការធ្លាក់ចុះថ្លៃប្រេងឆៅលើទីផ្សារអន្តរជាតិផងដែរ។

២. ធនាគារ៖ គិតត្រឹមខែកុម្ភៈ ឆ្នាំ២០១៩ ប្រាក់បញ្ញើពីអតិថិជននៃធនាគារប្រាក់បញ្ញើមានចំនួន ៨១,៥ទ្រីលានរៀល បានកើនឡើង ២៦% ធៀបនឹង១ឆ្នាំមុន ក្នុងនោះប្រាក់បញ្ញើរូបិយប័ណ្ណមាន ៧៧,៣ ទ្រីលានរៀល កើនឡើង ២៦,៩% ធៀបនឹង១ឆ្នាំមុន។ ប្រាក់បញ្ញើរបស់រាជរដ្ឋាភិបាល ២ទ្រីលានរៀល បានកើនឡើង ៤៧,៧% ធៀបនឹង១ឆ្នាំមុន។ ដើមទុន ធនាគារប្រាក់បញ្ញើបានបន្តរក្សាកំណើនខ្ពស់នាដើមឆ្នាំ២០១៩ និងក្នុងឆ្នាំ២០១៨កន្លងទៅ ដែលឆ្លុះបញ្ចាំងអំពីសុខភាពរឹងមាំ របស់វិស័យធនាគារនៅកម្ពុជា។ ការផ្គត់ផ្គង់រូបិយវត្ថុ៖ រូបិយវត្ថុទូទៅ M2 មានចំនួន ៩១,៣ទ្រីលានរៀល បានកើនឡើង ២៤,៨% ធៀបនឹង១ឆ្នាំមុន ក្នុងនោះប្រាក់រៀលចរាចរលើទីផ្សារមានចំនួន ១៤ទ្រីលានរៀល កើនឡើង ១៤,២%ធៀបនឹង ១ឆ្នាំមុន។ កំណើនរូបិយវត្ថុទូទៅមាននិន្នាការស្របទៅនឹងកំណើនប្រាក់ចំណូលប្រជាជន ខណៈដែលសេដ្ឋកិច្ចបន្តមាន កំណើនខ្ពស់ និងរក្សាបានអតិផរណាក្នុងកម្រិតទាបដែលអាចគ្រប់គ្រងបាន។

៣. ក្នុងត្រីមាសទី១ ឆ្នាំ២០១៩ តម្លៃជួញដូរមូលបត្រកម្មសិទ្ធិ សរុបមានចំនួន ១២,៧ប៊ីលានរៀល កើនឡើង ៧ដង ធៀបនឹងរយៈពេលដូចគ្នាឆ្នាំមុន។ នៅក្នុងខែមករា ដើមឆ្នាំ២០១៩ រាជរដ្ឋាភិបាលបានដាក់ចេញនូវអនុក្រឹត្យស្តីអំពីការលើក ទឹកចិត្តផ្នែកពន្ធដារក្នុងវិស័យមូលបត្រ ក្នុងគោលបំណងលើកស្ទួយការអភិវឌ្ឍបន្ថែមទៀតក្នុងវិស័យមូលបត្រនៅកម្ពុជា។

៤. ក្នុងរយៈពេល ៣ខែ ដើមឆ្នាំ២០១៩នេះ ការនាំចេញមានទំហំទឹកប្រាក់សរុប ៣ ២២៩ លានដុល្លារ កើនឡើង ១៣,៤% បើធៀបនឹងរយៈពេលដូចគ្នាឆ្នាំមុន។ ចំណែកឯ ការនាំចូលមានទំហំទឹកប្រាក់សរុបចំនួនប្រមាណ ៤ ៥៨៨ លានដុល្លារ កើនឡើង ២១,២% ធៀបនឹងរយៈពេលដូចគ្នាឆ្នាំមុន។ បើពិនិត្យមើលតាមទំហំទឹកប្រាក់ ការកើនឡើងនៃការនាំចូលគឺ ដោយសារ កំណើននៃបរិក្ខាសំណង់ ប្រេងឥន្ធនៈ និងគ្រឿងយន្ត ប្រមាណ ៥១% ៩៣,៣% និង ៤១,៦% រៀងគ្នា។

៥. តាមទិន្នន័យផ្លូវការរបស់ប្រតិភូធនាគារជាតិ ក្នុងត្រីមាសទី១ ឆ្នាំ២០១៩ រដ្ឋបាលថ្នាក់ជាតិប្រមូលចំណូលក្នុងស្រុក សរុបបានចំនួន ៤ ៩២៦,៨ ប៊ីលានរៀល ឬស្មើនឹង ២៤,៩% នៃច្បាប់ថវិកាឆ្នាំ២០១៩ បានកើនឡើង ១៣,១% ធៀបនឹង រយៈពេលដូចគ្នាក្នុងឆ្នាំ២០១៨។ កំណើននេះ ត្រូវបានឆ្លុះបញ្ចាំងតាមរយៈកំណើននៃប្រភេទចំណូលមួយចំនួនដូចជា ពន្ធ ប្រយោល (១២,១%) ពន្ធពីពាណិជ្ជកម្មក្រៅប្រទេស (១៣,៨%) និង មិនមែនសារពើពន្ធ (៥១,១%)។ ចំណែកឯ ការអនុវត្ត ចំណាយសរុបបានចំនួន ៣ ៧១៣,៧ ប៊ីលានរៀល ឬស្មើនឹង ១៤,៩% នៃច្បាប់ថវិកា២០១៩ បានកើនឡើង ៣,៦% បើ ធៀបនឹងរយៈពេលដូចគ្នាក្នុងឆ្នាំ២០១៨។ រីឯ ចំណាយចរន្តអនុវត្តបានចំនួន ២ ៨៦៥,៩ ប៊ីលានរៀល កើនឡើង ៣,៥% ក្នុងនោះរួមមាន ចំណាយលើបៀវត្ស ១ ៨១៣,៨ ប៊ីលានរៀល និងចំណាយផ្សេងៗ ៨៩០,៥ ប៊ីលានរៀល។

៦. ក្នុងត្រីមាសទី១ ឆ្នាំ២០១៩នេះ គម្រោងវិនិយោគកែលម្អសរុបដែលទទួលបានការអនុញ្ញាតដោយក្រុមប្រឹក្សាអភិវឌ្ឍន៍កម្ពុជាមានចំនួន ៦៣ គម្រោង មានទុនវិនិយោគប្រមាណ ១ ៩៣៦ លានដុល្លារអាមេរិក កើនឡើង ៣ដង ធៀបនឹងរយៈពេលដូចគ្នាឆ្នាំមុន។ កំណើនខ្ពស់នេះ ដោយសារមានការបោះទុនវិនិយោគក្នុងខែកុម្ភៈ ឆ្នាំ២០១៩ លើគម្រោងធំៗចំនួន ២ ដូចជា គម្រោងវិនិយោគលើមជ្ឈមណ្ឌលទេសចរណ៍ និងទីក្រុងទេសចរណ៍។

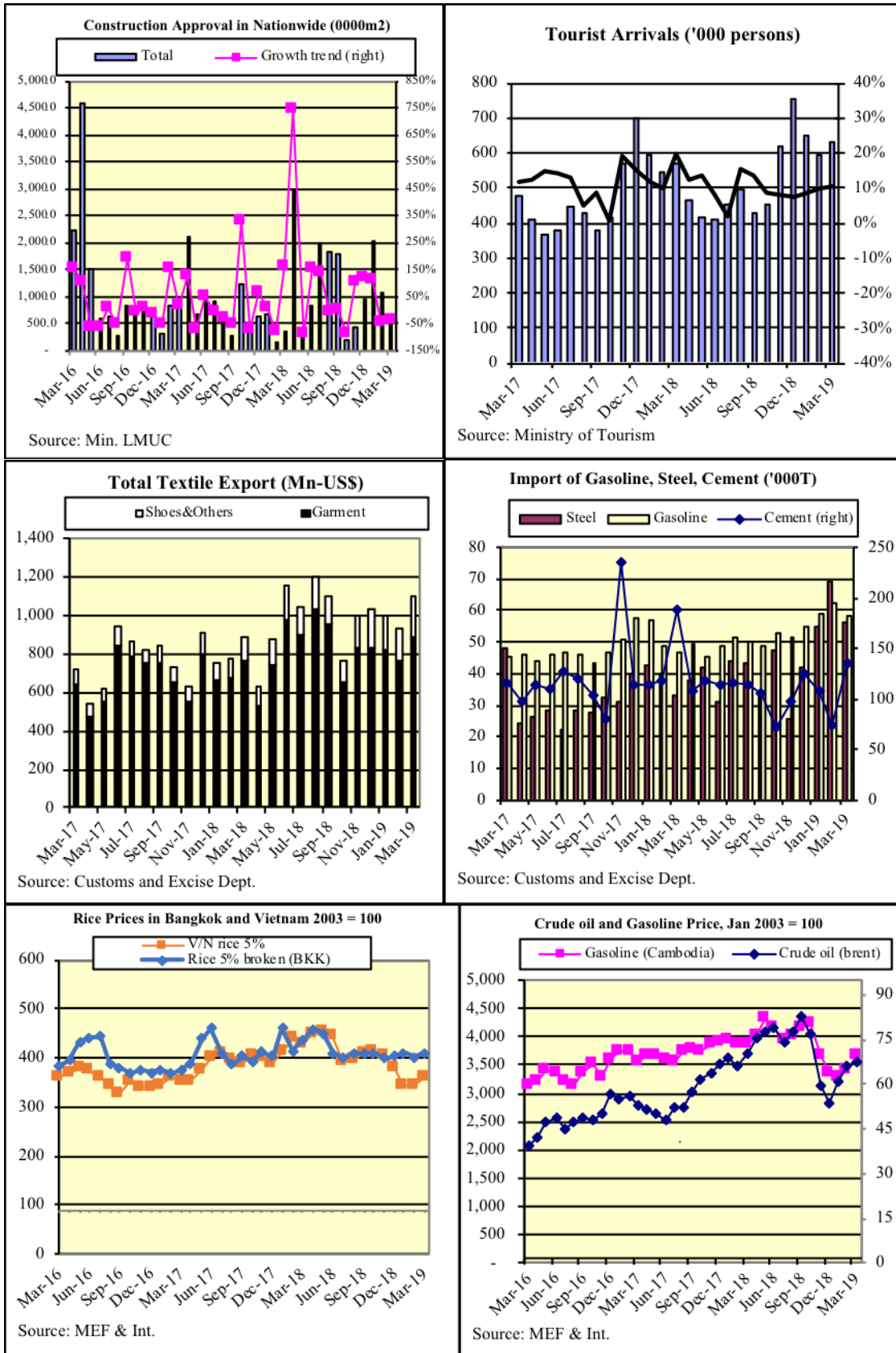
៧. ក្នុងត្រីមាសទី១ ឆ្នាំ២០១៩នេះ សំណើសុំសាងសង់សរុបមានចំនួន ៩៨៩ គម្រោង កើនឡើង ១១០ គម្រោង ធៀបនឹងរយៈពេលដូចគ្នាឆ្នាំមុន និង មានកំណើនប្រមាណជាង ២ដង បើគិតតាមផ្ទៃក្រឡា និងទុនវិនិយោគ។ **តាមរយៈនិន្នាការកំណើននេះ យើងអាចសន្និដ្ឋានបានថា វិស័យសំណង់នឹងនៅតែមានស្ថានភាពល្អប្រសើរក្នុងឆ្នាំ២០១៩នេះ។**

៨. ក្នុងត្រីមាសទី១ ឆ្នាំ២០១៩នេះ កម្ពុជាទទួលបានភ្ញៀវទេសចរអន្តរជាតិសរុបប្រមាណជាង ១ លាន ៨ លាននាក់ កើនឡើង ៩,៧% ធៀបនឹងរយៈពេលដូចគ្នាឆ្នាំមុន ក្នុងនោះ ភ្ញៀវទេសចរចិនមានចំនួនប្រមាណជាង ៦៨ម៉ឺននាក់ ឬស្មើនឹង ៣៦,៤% នៃភ្ញៀវទេសចរសរុប (កើនឡើង ៣៥,១% ធៀបនឹងរយៈពេលដូចគ្នាឆ្នាំមុន), ភ្ញៀវទេសចរវៀតណាម ៩,៩% និងបន្តបន្ទាប់ រួមមាន ឡាវ ថៃ កូរ៉េ ជប៉ុន និងម៉ាឡេស៊ី។ **តាមរយៈនិន្នាការនេះ អាចបង្ហាញថាចំនួនភ្ញៀវទេសចរណ៍អន្តរជាតិនឹងបន្តកើនឡើងនៅឆ្នាំ២០១៩នេះ រួមផ្សំទាំងកត្តាជំរុញមួយចំនួន ដូចជា(១). ស្ថិរភាពនយោបាយ និងកំណើនសេដ្ឋកិច្ចក្នុងប្រទេស និងតំបន់(២). ការវិនិយោគលើហេដ្ឋារចនាសម្ព័ន្ធតភ្ជាប់ និង(៣). ការបន្តកែលម្អតំបន់ទេសចរណ៍ឱ្យកាន់តែប្រសើរ។**

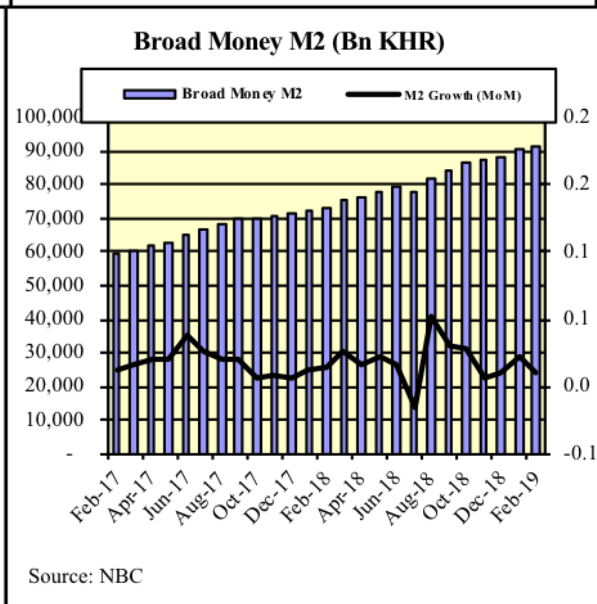
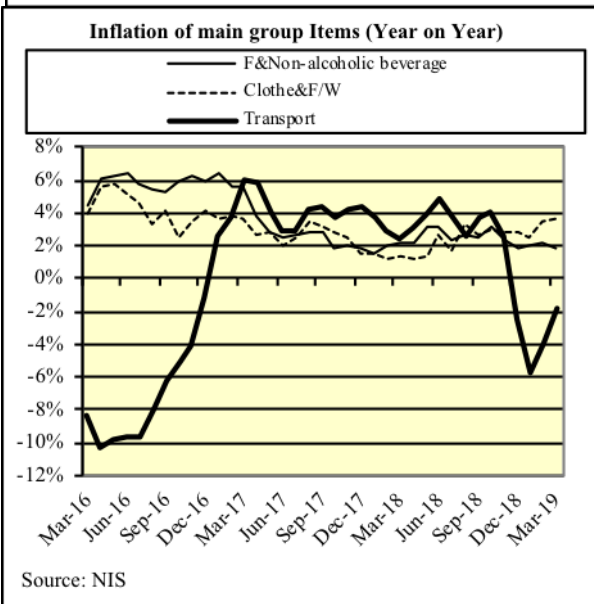
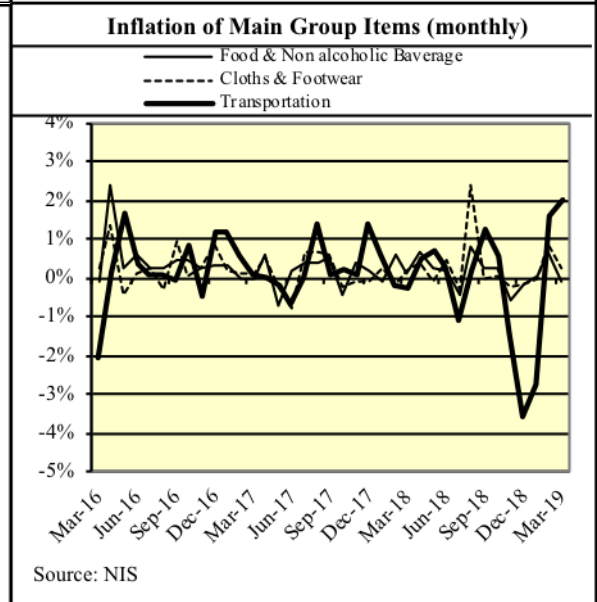
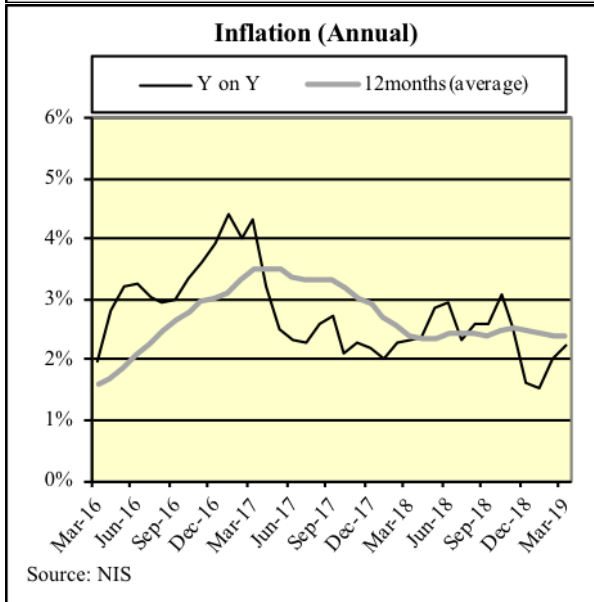
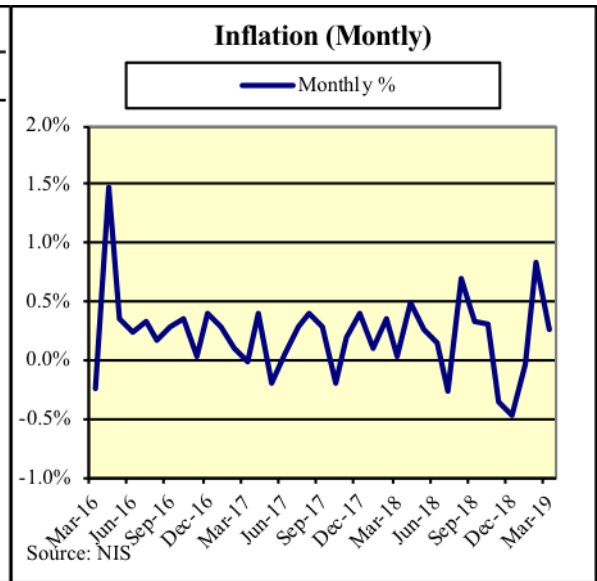
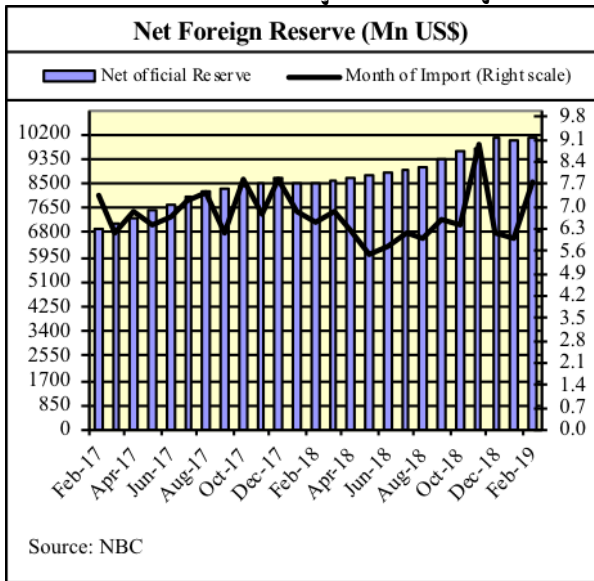
៩. ក្នុងខែមីនា ឆ្នាំ២០១៩ ប្រេងឆោ (Brent) ថ្លៃ ៦៧,៦ ដុល្លារ/បារ៉ែល កើនថ្លៃ ១,៥៥ ដុល្លារ/បារ៉ែល ធៀបនឹងខែមុន ដោយសារផលប៉ះពាល់ពីការដាក់ទណ្ឌកម្មសេដ្ឋកិច្ចលើប្រទេសអ៊ីរ៉ង់ និងវេណេស៊ុយអេឡា ចាប់តាំងពីចុងឆ្នាំ២០១៨ មក។ **អង្គរនាំចេញរបស់កម្ពុជា (ខ្ទេច ៥%) នៅតែរក្សាថ្លៃបាន ៤៦៥ ដុល្លារ/តោន ដូចទៅនឹងខែកុម្ភៈកន្លងទៅ។ ការនាំចេញអង្ករគ្រប់ប្រភេទ ទៅទីផ្សារអ៊ីរ៉ង់ បានជិត ៤៣,១ ពាន់តោន បានធ្លាក់ចុះគួរឱ្យកត់សម្គាល់ ពោលគឺ ៤១,៩% ក្នុងត្រីមាសទី១កន្លងទៅនេះ ធៀបនឹងត្រីមាសទី១ឆ្នាំមុន។ ដើម្បីជួយដោះស្រាយការធ្លាក់ចុះបរិមាណនាំចេញអង្ករទៅទីផ្សារអ៊ីរ៉ង់ និងលើកកម្ពស់ការប្រកួតប្រជែងលើទីផ្សារអន្តរជាតិ រាជរដ្ឋាភិបាលបានព្យាយាមពង្រីកទីផ្សារបន្ថែមជូនប្រជាកសិករ ដោយគិតត្រឹមត្រីមាសទី១នេះ កម្ពុជាបាននាំចេញអង្ករទៅទីផ្សារចិនចំនួន ៧៥,២ ពាន់តោន (ស្មើនឹង៤២%នៃការនាំចេញសរុប) បានកើនឡើង ៧៣% ធៀបនឹងរយៈពេលដូចគ្នាឆ្នាំមុន។ កៅស៊ូឆោស្តង់ដារ TSR20 លើទីផ្សារអាស៊ី ថ្លៃ ១ ៥២០ ដុល្លារ/តោន បានកើន ២០ ដុល្លារ/តោន ធៀបនឹងខែមុន។ ឥទ្ធិពលសង្គ្រាមពាណិជ្ជកម្មរវាងប្រទេសចិន និងអាមេរិក និងការរំពឹងទុករបស់សមាគមន៍នៃប្រទេសផលិតកៅស៊ូ ធម្មជាតិ (ANRPC) នៅតែជាកត្តាសំខាន់ក្នុងកំណើនថ្លៃ និងតម្រូវការកៅស៊ូពិភពលោក។**

# ៣. ឧបសគ្គ

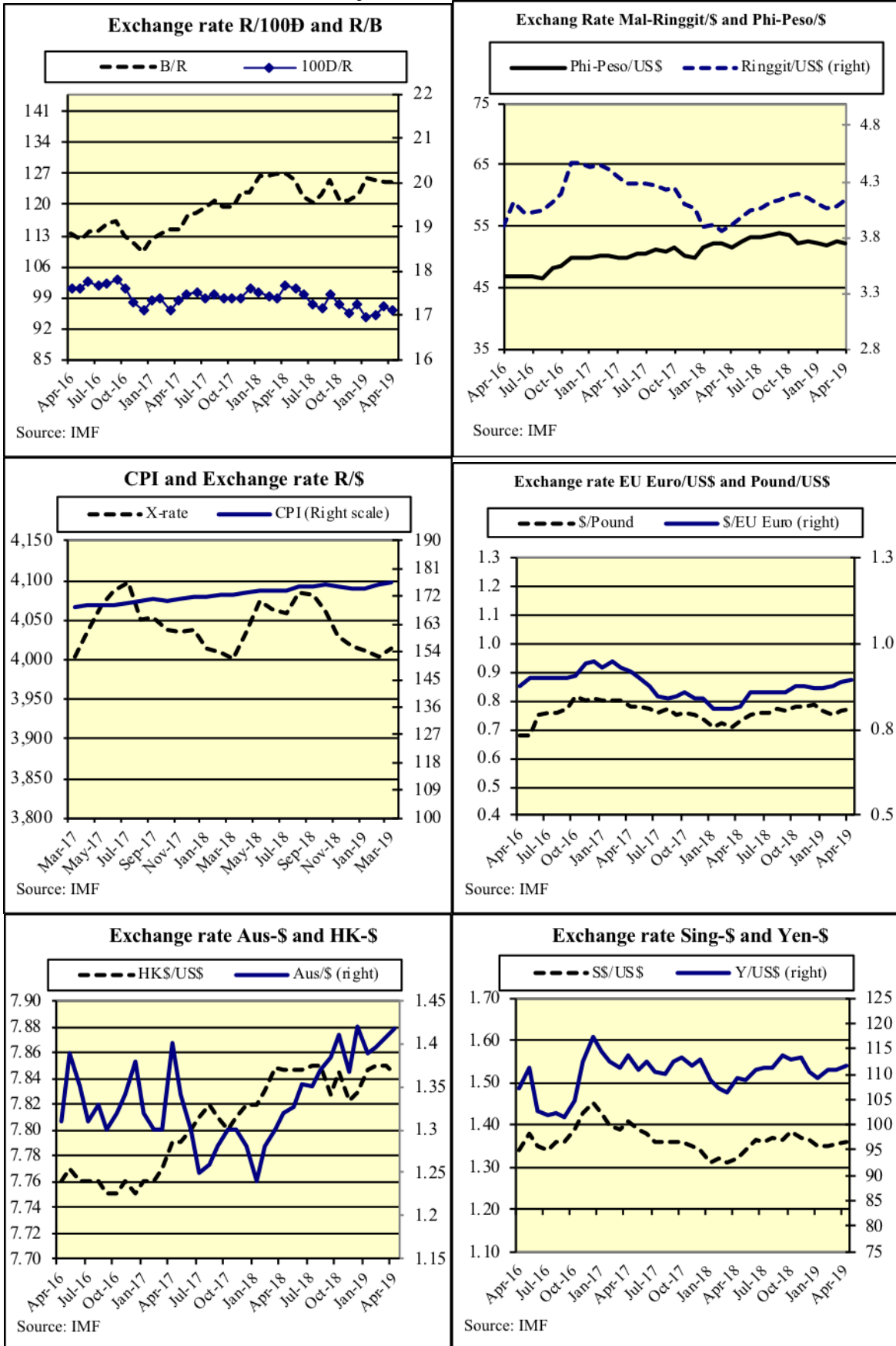
## ស្ថាប័នករណ៍ (Leading Indicators)



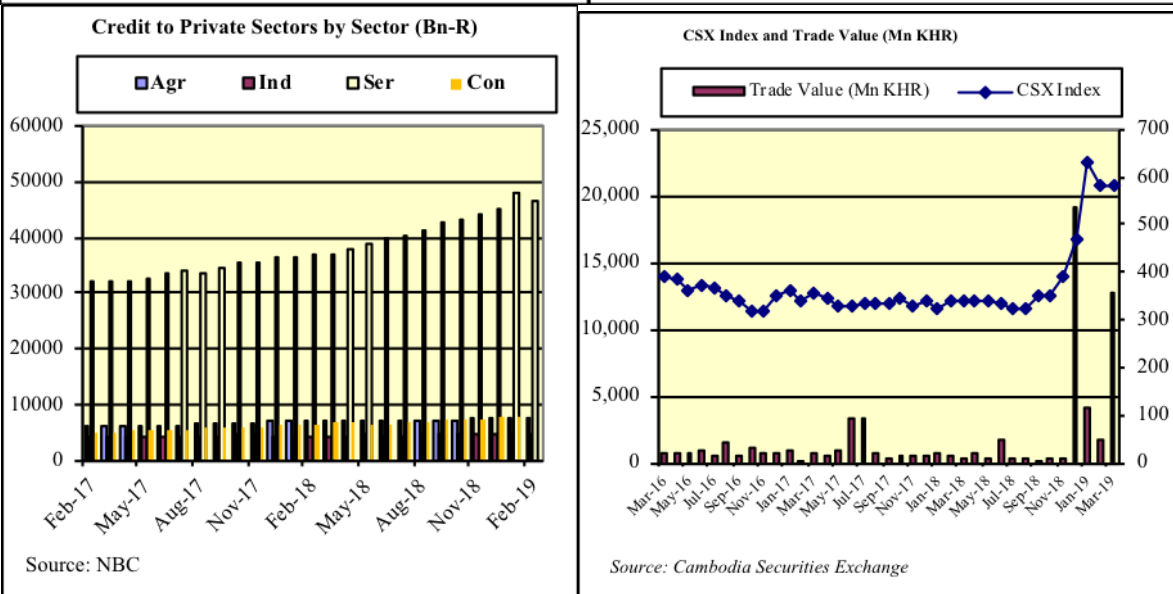
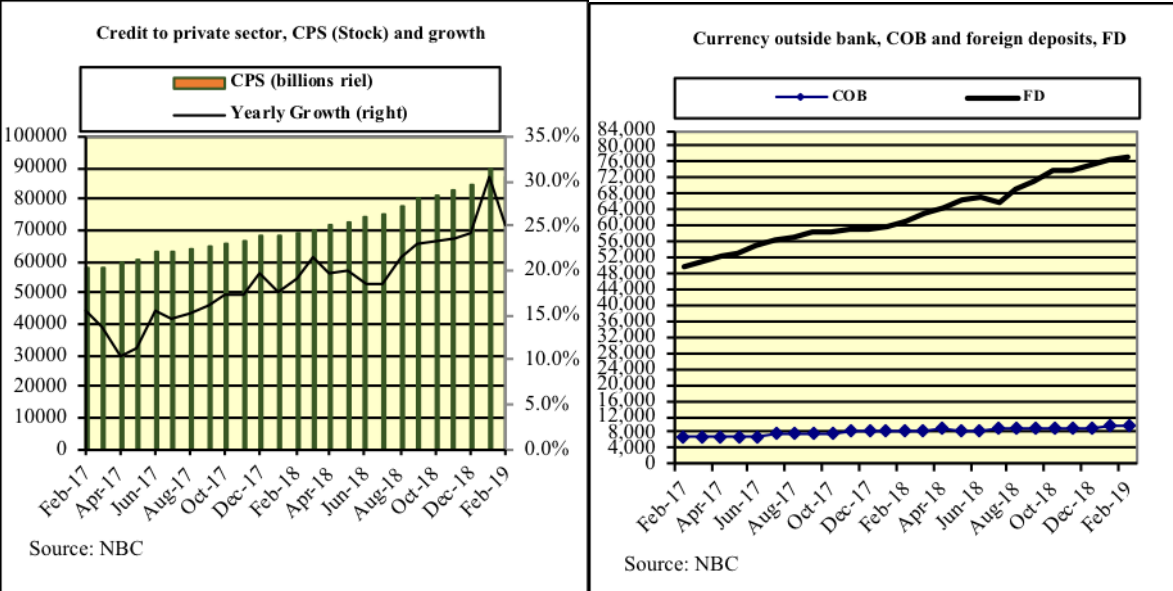
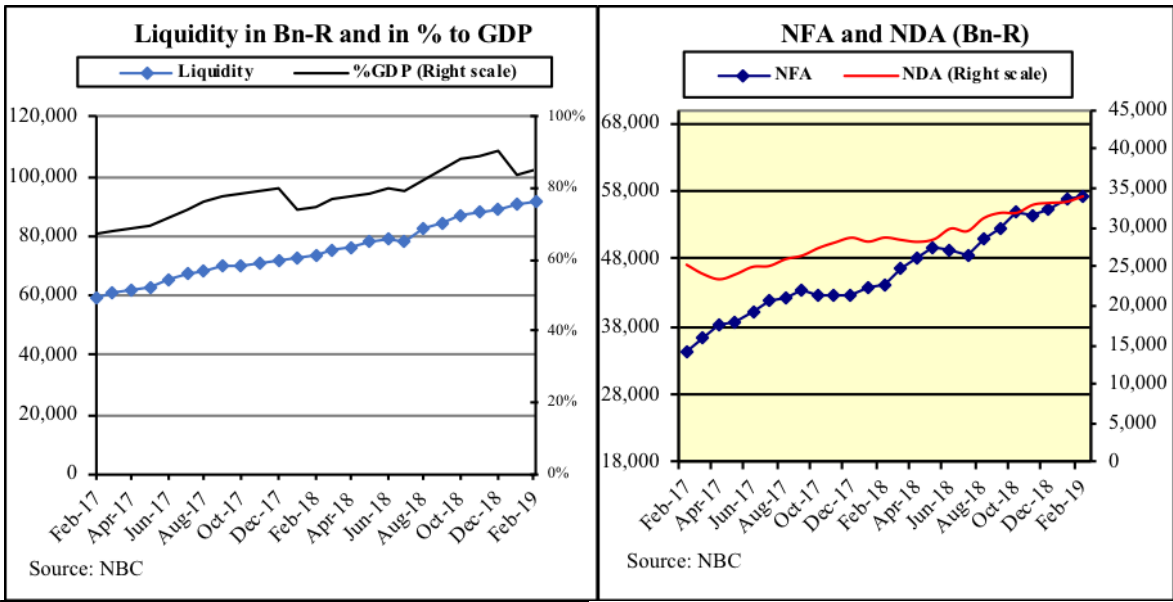
# អតិថិជន រូបិយវត្ថុ និងទុនបរទេស (Inflation, M2 and Foreign Reserve)



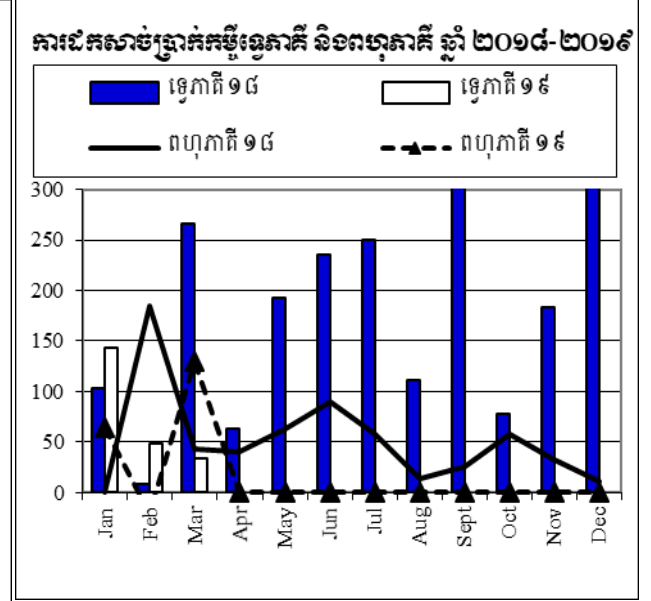
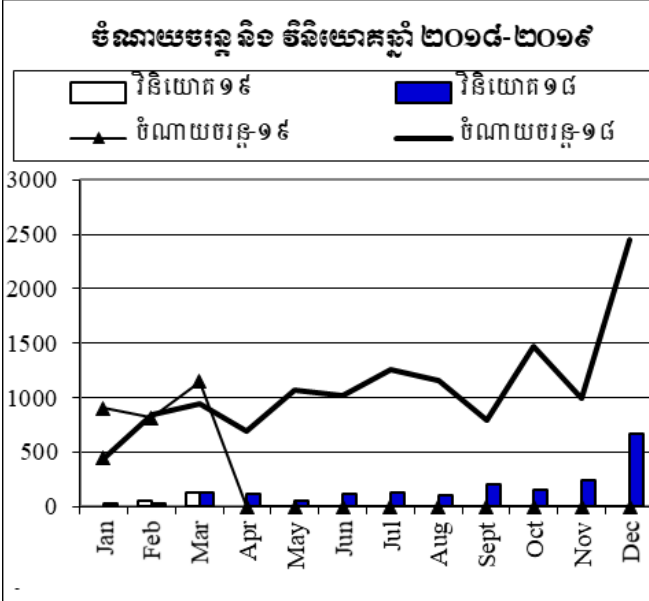
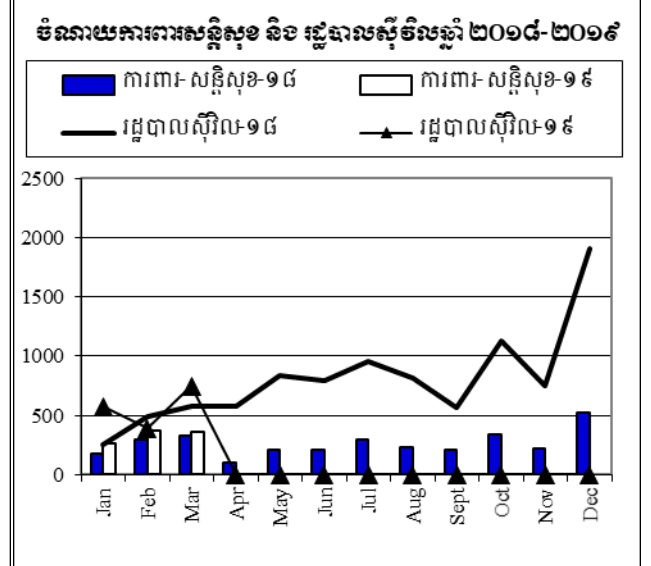
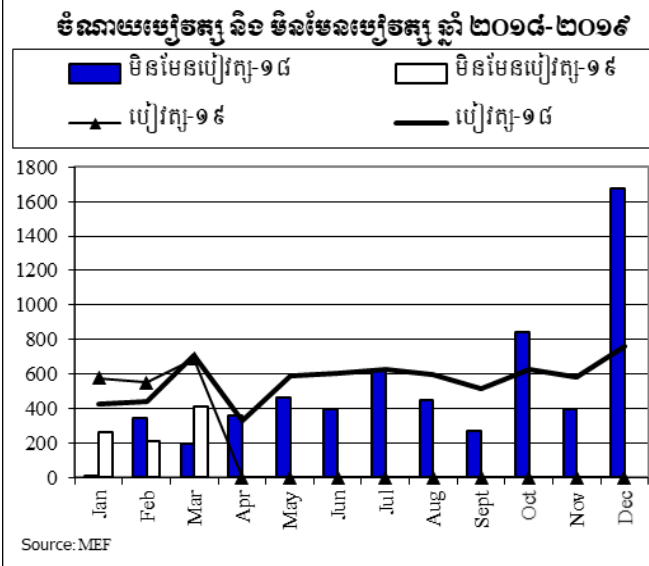
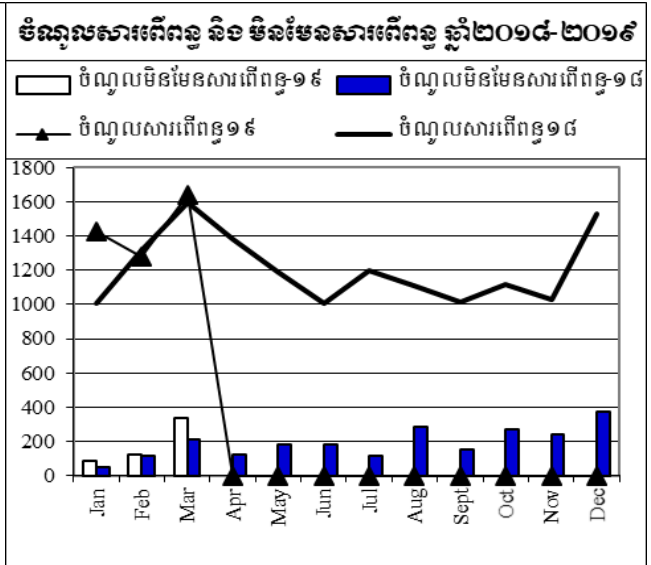
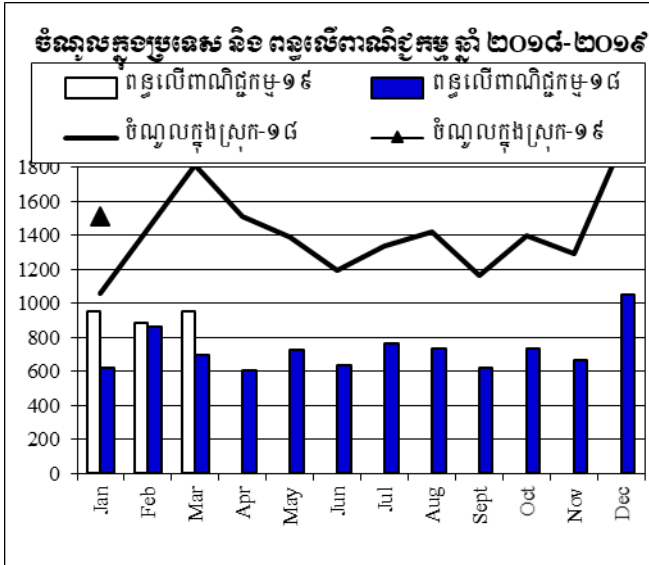
## អត្រាប្តូរទ្រព្យ (Exchange Rate)



## ធនាគារនិងទីផ្សារមូលបត្រ (Banking and Securities Market)

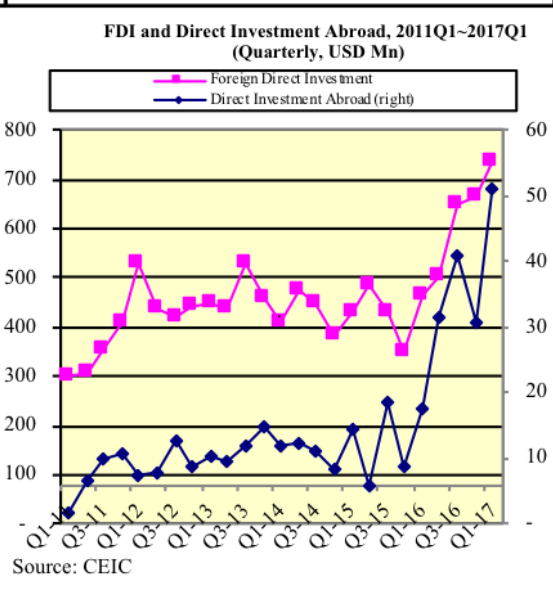
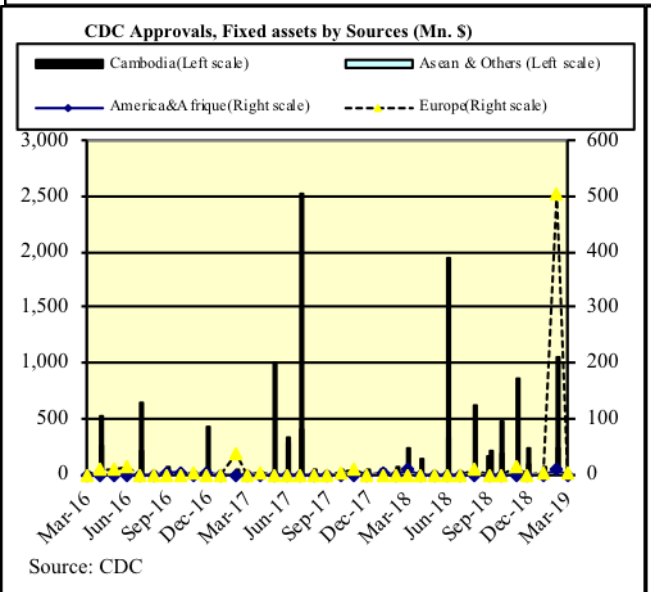
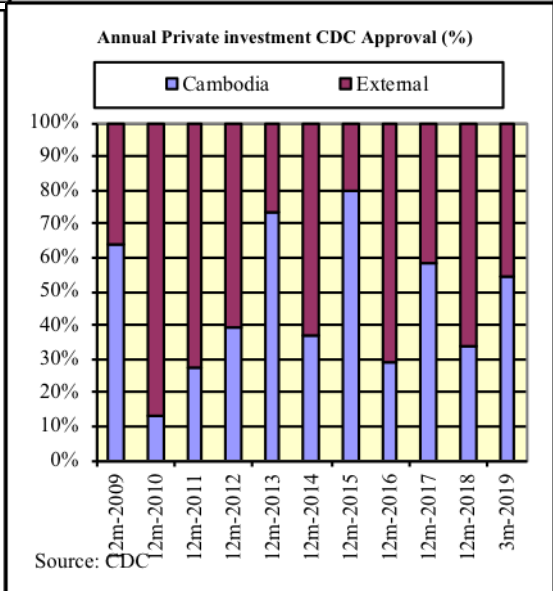
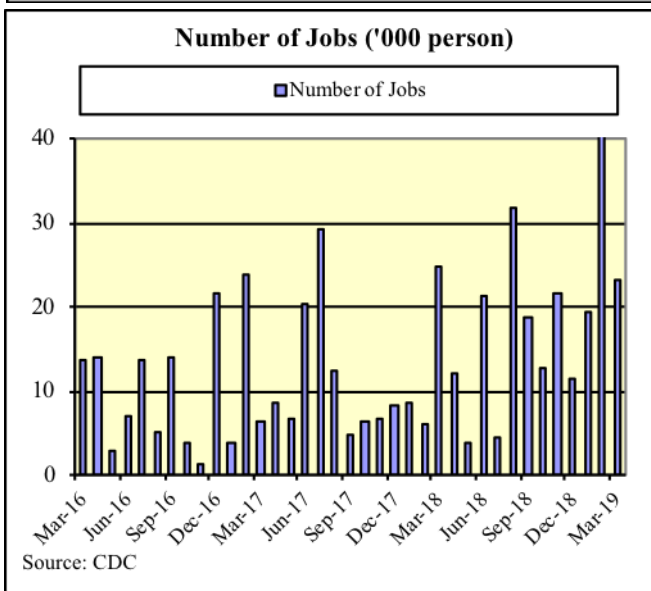
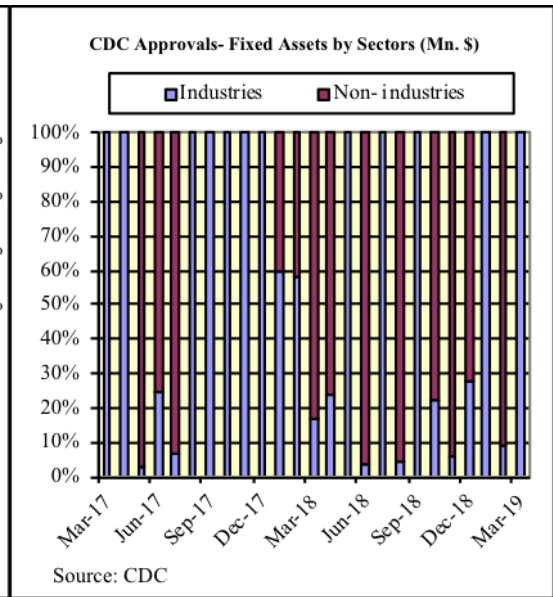
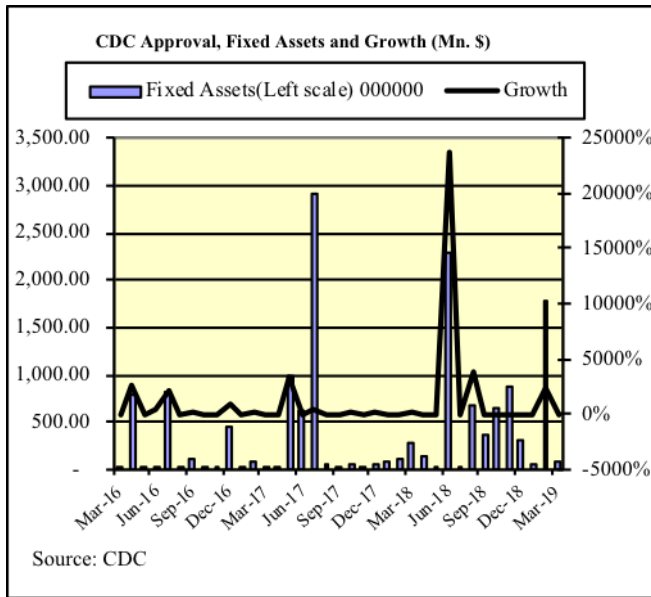


## ការអនុវត្តថវិកា (Budget)

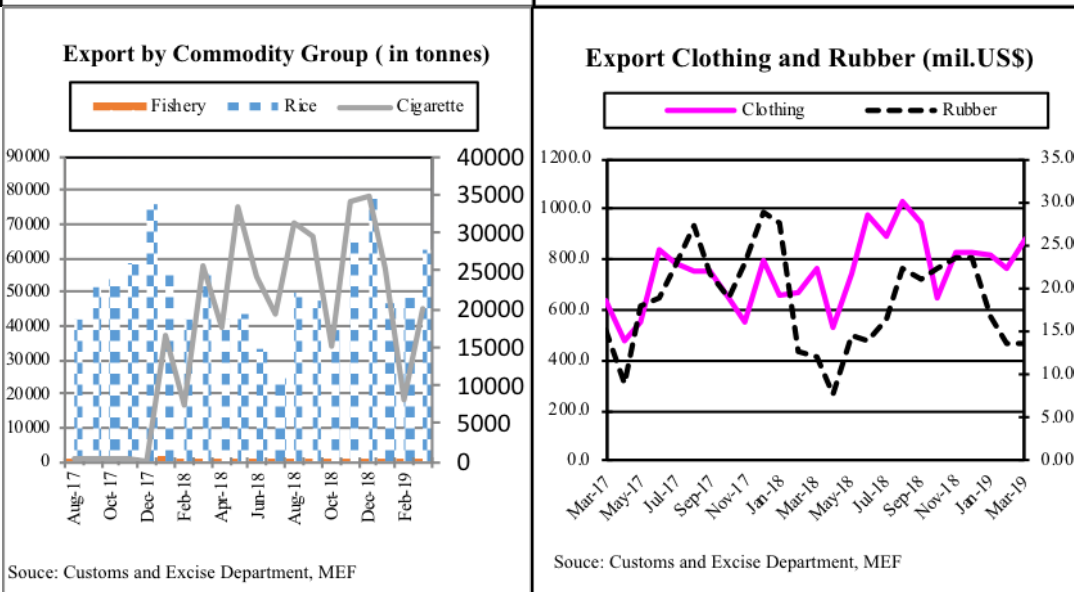
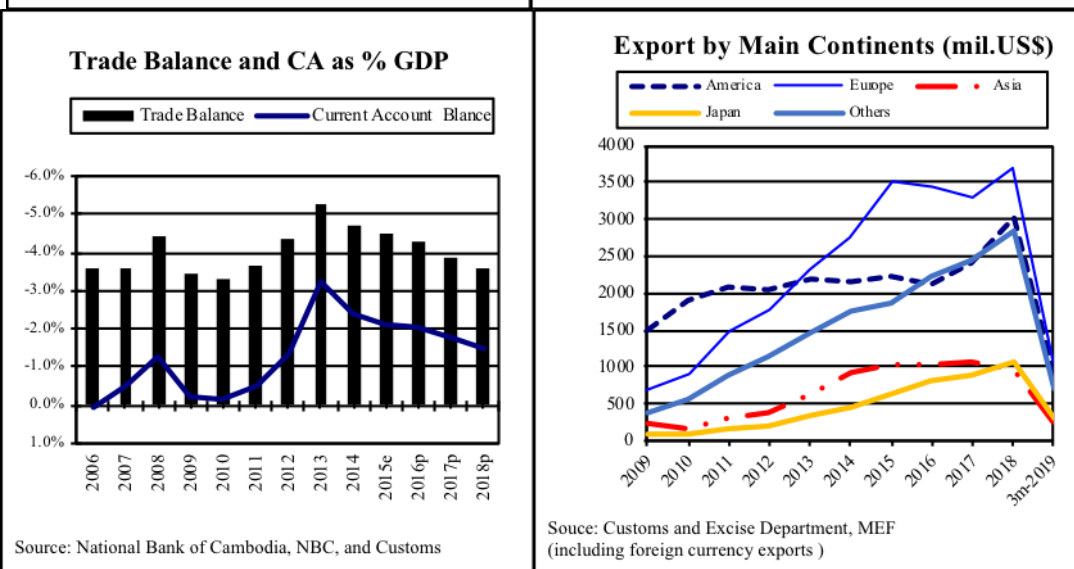
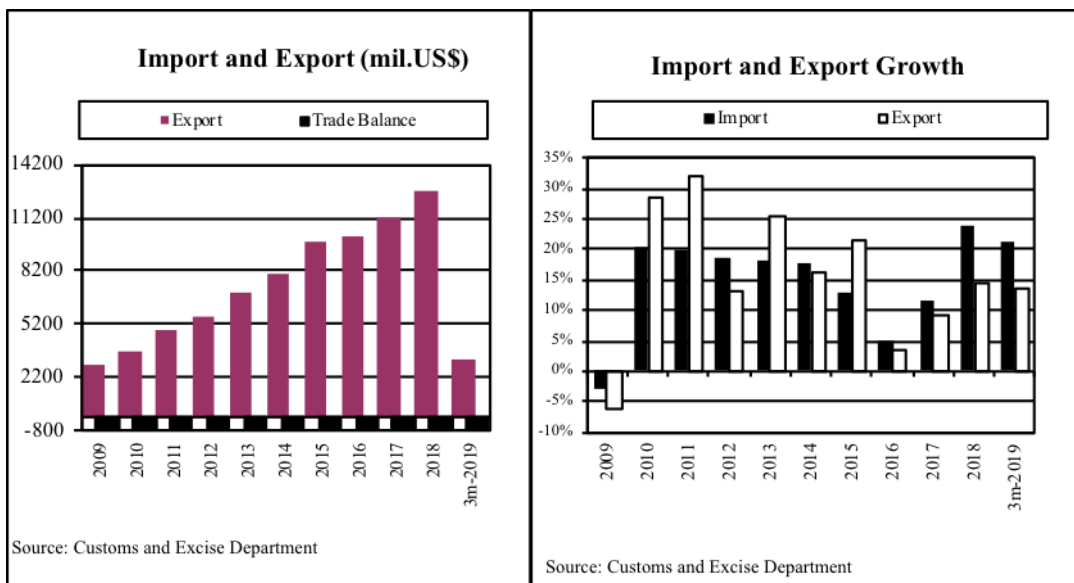




## វិនិយោគឯកជន និង ការបង្កើតការងារ (Investment and Employment)



## វិស័យពាណិជ្ជកម្ម (Trades)



**កំណត់សម្គាល់**

កៅស៊ូ៖

- កៅស៊ូ TSR20: ឬហៅថាកៅស៊ូស្តង់ដារលេខ២០ រួមមានកៅស៊ូ SIR20, SMR20 និងSTR20 គឺសំដៅលើកៅស៊ូធម្មជាតិ ដែលមានសារធាតុផ្សេងៗទៀត២០%។ កៅស៊ូធម្មជាតិមានច្រើនប្រភេទ ក្នុងនោះកៅស៊ូដែលមានតម្រូវការប្រើប្រាស់ច្រើន ជាងគេគឺកៅស៊ូស្តង់ដារ (កៅស៊ូដុំ) និងកៅស៊ូបន្ទះ។ កៅស៊ូ TSR20 ជាប្រភេទកៅស៊ូដែលបានកែច្នៃក្នុងកម្រិតខ្ពស់ ប្រើប្រាស់ សម្រាប់ ផលិតកម្មកងឡាន បំពង់ទឹកជ័រ កម្រាលជ័រ ស្បែកជើងនិងអាវក្លែងជាដើម។ កៅស៊ូប្រភេទនេះមានកម្រិតស្ថិតទាប ហើយងាយយាយបញ្ចូល ជាមួយសារធាតុដទៃ ដែលធ្វើឱ្យផលិតផលផលិតចេញពីកៅស៊ូនេះមានភាពរឹងមាំ ធន់និងមិនងាយ សឹករិចរិល។ ប្រទេសសំខាន់ៗដែលផលិតកៅស៊ូប្រភេទនេះគឺម៉ាឡេស៊ី ថៃ ឥណ្ឌូណេស៊ី វៀតណាមនិងចិន។
- កៅស៊ូRSS (Ribbed Smoked Sheets) បែងចែកជា៦ប្រភេទគឺ ប្រភេទលេខ 1, 2, 3, 4, 5 និងប្រភេទពិសេស មានពណ៌ លឿងនិងវេចខ្ចប់ជាបន្ទះ។ កៅស៊ូប្រភេទ RSS3 ច្រើនផលិតនៅប្រទេសថៃ ឥណ្ឌា និងឥណ្ឌូណេស៊ី ប្រើប្រាស់ជាវត្ថុធាតុ សម្រាប់ផលិតសំបកកងរថយន្ត បំពង់ទឹកជ័រ និងស្បែកជើង។ កៅស៊ូប្រភេទនេះប្រើប្រាស់ក្នុងឧស្សាហកម្មផលិតសំបកកង រថយន្ត និងដែលជាធាតុផ្សំលើស 50% នៃផលិតផល។

ប្រេងឆៅ៖

ប្រេងឆៅ Brent, WTI និង Dubai ជាប្រភេទប្រេងឆៅធុនស្រាល (Light Crude Oil) ដែលមានការទិញលក់ច្រើនជាងគេ និង ជាថ្លៃមូលដ្ឋានក្នុងការទិញលក់កិច្ចសន្យាអនាគត (Future Contract)។ ប្រេងឆៅលើទីផ្សារអន្តរជាតិមានលក្ខណៈខុសគ្នា ទៅតាមប្រភេទដូចជា៖ ប្រភេទប្រេងBrentច្រើនផលិតនៅតំបន់សមុទ្រអាត្លង់ទិចខាងជើង, ប្រភេទប្រេងរបស់អាមេរិក WTI (West Texas Intermediate) និងប្រភេទប្រេងរបស់អាវ៉ាប់ប៊ីសាអ៊ូឌីត Dubai។ ប្រភេទប្រេងឆៅទាំងបីមានលក្ខណៈ ខុសគ្នាទៅតាមកម្រិតភាពស្រាល ហើយប្រភេទប្រេងឆៅដែលមានភាពស្រាលជាងគេអាចចម្រាញ់ជាប្រេងឥន្ធនៈបានច្រើន។ API Gravity ត្រូវបានគេប្រើប្រាស់វាស់វែងភាពស្រាលនៃប្រភេទប្រេងឆៅនីមួយៗ។ ប្រភេទប្រេងដែលមានកម្រិត API Gravity កាន់តែខ្ពស់គឺជាប្រភេទប្រេងដែលកាន់តែស្រាល និងអាចចម្រាញ់ជាប្រេងឥន្ធនៈបានច្រើន។

- WTI 40o API
- Brent 38o API
- Dubai 32o API

រៀបចំដោយ

នាយកដ្ឋានស្ថិតិ និងវិភាគសេដ្ឋកិច្ច

អគ្គនាយកដ្ឋានគោលនយោបាយ

ក្រសួងសេដ្ឋកិច្ច និងហិរញ្ញវត្ថុ

ព័ត៌មានផ្សេងៗ សូមទាក់ទងក្រុមការងារ

ទូរស័ព្ទលេខ៖ ០២៣ ៤២៧ ៩១៣, ០៧៧ ៨៨ ៩៩ ៩២

ម៉ោងធ្វើការ៖ ៧:០០ ដល់ ១១:០០ ព្រឹក និង ២:០០ ដល់ ៥:០០ រសៀល