

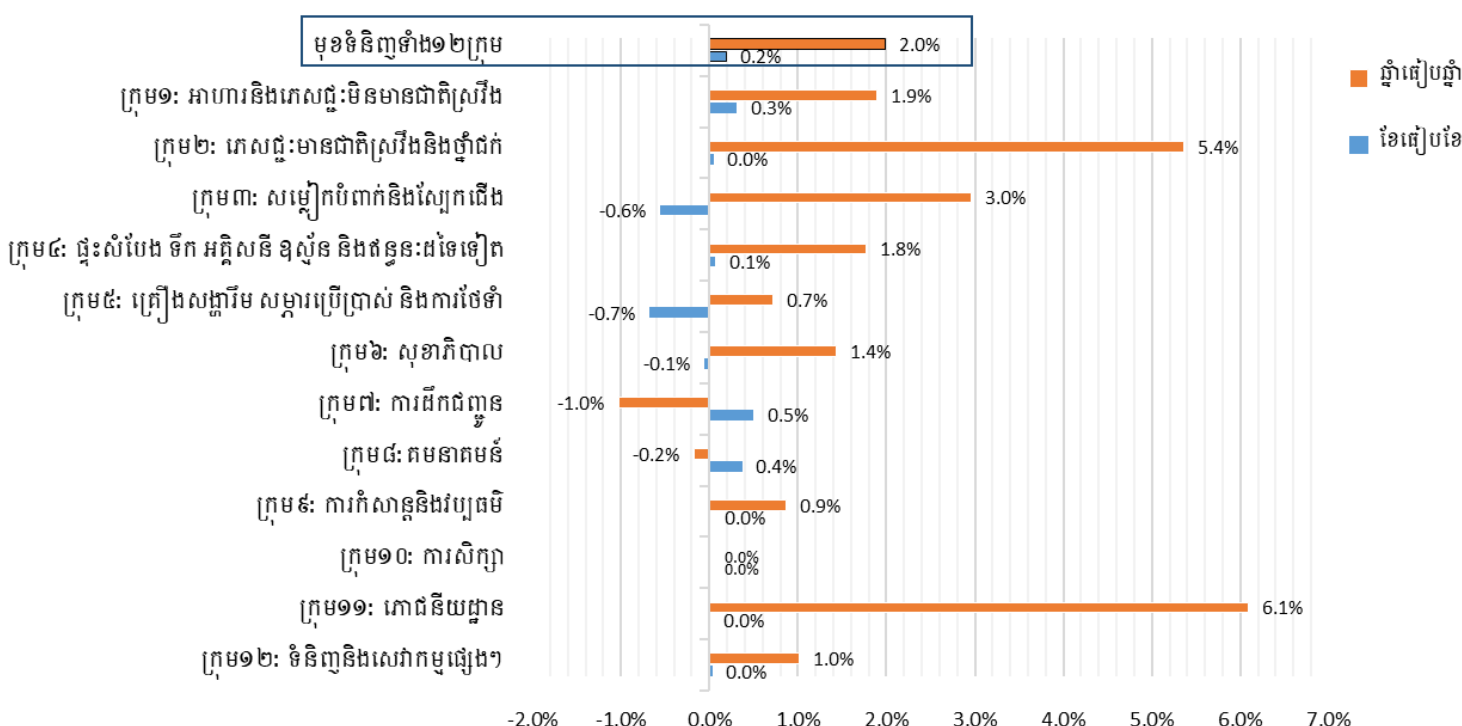
ស្ថានភាពអតិផរណានៅខែឧសភា ឆ្នាំ២០១៩

ក អតិផរណាក្នុងប្រទេស

តាមប្រភពទិន្នន័យផ្លូវការពីវិទ្យាស្ថានជាតិស្ថិតិ (NIS) បានបង្ហាញថា នៅខែឧសភា ឆ្នាំ២០១៩នេះ សន្ទស្សន៍ថ្លៃទំនិញប្រើប្រាស់និងសេវាកម្មនៅរាជធានីភ្នំពេញបានកើនឡើង ២,០% ធៀបនឹងឆ្នាំមុន។ សន្ទស្សន៍ថ្លៃក្រុមទំនិញនិងសេវាកម្មដែលបានកើនឡើងគួរឱ្យកត់សម្គាល់នោះ ដូចជា ក្រុមភោជនីយដ្ឋាន បានកើនឡើង ៦,១% ក្រុមភេសជ្ជៈមានជាតិស្រវឹង និងថ្នាំជក់ ៥,៤% ក្រុមសម្លៀកបំពាក់និងស្បែកជើង ៣,០% និងក្រុមអាហារនិងភេសជ្ជៈមិនមានជាតិស្រវឹង ១,៩% ។ កំណើនសន្ទស្សន៍ថ្លៃនៃក្រុមទំនិញទាំងនេះបណ្តាលមកពីការកើនឡើងថ្លៃអង្ករ (៣,៦%), ថ្លៃសាច់ស្រស់ (១,៧%), ថ្លៃសម្លៀកបំពាក់បុរស (៥,៥%), ថ្លៃសម្លៀកបំពាក់ស្ត្រី (២,៩%), ថ្លៃស្រាបៀ (៤,៥%) និងថ្លៃថ្នាំជក់ (៦,៨%)។ ផ្ទុយទៅវិញ សន្ទស្សន៍ ថ្លៃការដឹកជញ្ជូននៅតែបន្តធ្លាក់ចុះក្នុងអត្រា ១,០% បើធៀបនឹងខែឧសភាឆ្នាំមុនជាពិសេសការធ្លាក់ចុះថ្លៃប្រេងសាំងនិងម៉ាស៊ូត ប្រមាណជា ៥,៨% និង ១,៩% រៀងគ្នា។

តាមការធ្វើចំណាត់ថ្នាក់ ឆ្នាំ២០១៩ អត្រាអតិផរណាប្រចាំឆ្នាំ (Year on Year) និងអតិផរណាមធ្យមប្រចាំឆ្នាំ (Year Average) អាចមានអត្រា ២,៩% និង ២,១% រៀងគ្នា។ អត្រានេះស្ថិតក្នុងកម្រិតដែលអាចគ្រប់គ្រងបានដោយសារថ្លៃម្ហូបអាហារ មានស្ថិរភាព និង ថ្លៃប្រេងសាំងមាននិន្នាការថយចុះដែលជាបច្ច័យល្អដល់ការគ្រប់គ្រងម៉ាក្រូសេដ្ឋកិច្ចនៅឆ្នាំ២០១៩។

ក្រាហ្វិកស្តីពីការប្រែប្រួលសន្ទស្សន៍ថ្លៃទំនិញទាំង១២ ក្រុម



តារាង ១ ÷ ការប្រែប្រួលសន្ទស្សន៍ថ្លៃទំនិញទាំង១២ ក្រុម មានដូចខាងក្រោម÷		
	ធៀបនឹងខែមុន (%)	ធៀបនឹងឆ្នាំមុន (%)
មុខទំនិញគ្រប់មុខ	+ ០, ២	+ ២, ០%
១- អាហារ និងភេសជ្ជៈ:មិនមែនជាតិស្រវឹង	+ ០, ៣	+ ១, ៩%
២- ភេសជ្ជៈ:មានជាតិស្រវឹង និងថ្នាំជក់	០, ០	+ ៥, ៤%
៣- សម្លៀកបំពាក់ និងស្បែកជើង	- ០, ៦	+ ២, ៩%
៤- ផ្ទះសំបែង ទឹក អគ្គិសនី ឧស្ម័ន និងឥន្ធនៈដទៃទៀត	+ ០, ១	+ ១, ៨%
៥- គ្រឿងសង្ហារឹម សម្ភារៈប្រើប្រាស់ និងការថែទាំ	- ០, ៧	+ ០, ៧%
៦- សុខាភិបាល	០, ០	+ ១, ៤%
៧- ការដឹកជញ្ជូន	+ ១, ៥	- ១, ០%
៨- គមនាគមន៍	- ០, ២	- ០, ២%
៩- ការកំសាន្ត និងវប្បធម៌	០, ០	+ ០, ៩%
១០- ការសិក្សា	០, ០	០, ០%
១១- ភោជនីយដ្ឋាន	០, ០	+ ៦, ១%
១២- ទំនិញ និងសេវាកម្មផ្សេងៗ	០, ០	+ ១, ០%

តារាងបម្រែបម្រួលសន្ទស្សន៍ថ្លៃម្ហូបអាហារសំខាន់ៗ								
មុខទំនិញ	ធៀបនឹងខែមុន (%)				ធៀបនឹងឆ្នាំមុន (%)			
	២០១៩				២០១៩			
	កុម្មៈ	មីនា	មេសា	ឧសភា	កុម្មៈ	មីនា	មេសា	ឧសភា
អង្ករ	+ ០, ៦	០, ០	+ ០, ៤	+ ០, ៨	+ ២, ៩	+ ២, ៧	+ ៣, ០	+ ៣, ៦
សាច់គោ	+ ០, ២	០, ០	+ ០, ២	- ០, ១	+ ១, ៦	+ ១, ៧	+ ១, ១	+ ០, ៥
សាច់មាន់	០, ០	+ ០, ៥	+ ០, ៣	+ ០, ១	+ ២, ៩	+ ៤, ២	+ ៣, ៥	+ ៣, ៣
សាច់ទា	+ ០, ៦	០, ០	+ ០, ៤	+ ០, ៩	+ ៣, ០	+ ៣, ១	+ ៣, ០	+ ៤, ០
សាច់ជ្រូក	+ ០, ៦	- ០, ៦	+ ២, ១	- ០, ៨	+ ២, ០	+ ០, ៨	+ ២, ៤	+ ១, ៦
ត្រីទឹកសាប និង ត្រីទឹកសមុទ្រ	+ ០, ២	០, ០	+ ០, ៧	+ ០, ១	+ ២, ៤	+ ២, ២	+ ២, ៣	+ ១, ៥
ក្នុងនោះត្រីស្រស់	០, ០	០, ០	+ ០, ៧	+ ០, ២	+ ១, ៦	+ ១, ៣	+ ១, ៤	+ ០, ៧
ផ្លែឈើ	+ ១, ៣	+ ០, ២	- ០, ៣	+ ១, ២	+ ១, ២	+ ១, ៤	- ០, ៦	+ ១, ៣
ផ្លែឈើស្រស់	+ ១, ៤	+ ០, ៤	- ០, ៤	+ ១, ៤	+ ១, ២	+ ១, ៦	- ០, ៨	+ ១, ៤
បន្លែ	+ ១, ៤	- ០, ៦	+ ១, ១	+ ១, ៣	+ ៣, ៩	+ ៣, ០	+ ២, ៧	+ ៣, ២
បន្លែជាស្លឹក	+ ១, ៤	- ០, ៤	+ ០, ៩	+ ០, ២	+ ៦, ៥	+ ៥, ២	+ ៤, ៧	+ ៣, ៩
បន្លែជាផ្លែ	+ ២, ២	- ១, ១	+ ២, ៣	+ ៣, ១	+ ៣, ៨	+ ២, ២	+ ២, ៦	+ ៥, ៥

ខ អតិផរណារូបិយភាពតាមបណ្តាប្រទេសមួយចំនួន

តារាង ៣÷ អតិផរណាចុងឆ្នាំ (Year on Year) គិតជា %						
ប្រទេស	២០១៨	២០១៩				
	ធ្នូ	មករា	កុម្ភៈ	មីនា	មេសា	ឧសភា
ប្រទេសកម្ពុជា	+១,៦	+១,៥	+២,០	+២,២	+២,១	+២,០
ប្រទេសវៀតណាម	+៣,០	+២,៦	+២,៦	+២,៧	+២,៩	+២,៣
ប្រទេសថៃ	+០,៤	+០,៣	+០,៧	+១,២	+១,២	+១,៩
ប្រទេសម៉ាឡេស៊ី	+០,២	-០,៧	-០,៤	+០,២	+០,២	+០,២
ប្រទេសឥណ្ឌូនេស៊ី	+៣,១	+២,៨	+២,៦	+២,៥	+២,៨	+៣,៣
ប្រទេសហ្វីលីពីន	+៥,១	+៤,៤	+៣,៨	+៣,៣	+៣,០	+៣,២
ប្រទេសចិន	+១,៩	+១,៧	+១,៥	+២,៣	+២,៥	+២,៧
ប្រទេសកូរ៉េខាងត្បូង	+១,៣	+០,៨	+០,៥	+០,៤	+០,៦	+០,៧
ប្រទេសជប៉ុន	+០,៣	+០,២	+០,២	+០,៥	+០,៩	+០,៧
ប្រភពទិន្នន័យ						
(១) ប្រទេសកម្ពុជា គឺពីវិទ្យាស្ថានជាតិស្ថិតិ(NIS)						
(២) ប្រទេសផ្សេងៗទៀត គឺពីគេហទំព័រ http://www.tradingeconomics.com ;						

កំណត់សម្គាល់

ការចងក្រងសន្ទស្សន៍ថ្លៃទំនិញប្រើប្រាស់ (CPI) នៅភ្នំពេញ÷

- ថ្លៃទំនិញដែលត្រូវបានជ្រើសរើសមានចំនួន ២៥៩មុខ
- ថ្លៃមុខទំនិញភាគច្រើនត្រូវបានប្រតិបត្តិការប្រមូលពីផ្សារចំនួន ៥
- ជាទូទៅថ្លៃត្រូវបានប្រមូលពីតូបគំរូចំនួន ៤ក្នុងផ្សារនីមួយៗ
- សម្រាប់មុខទំនិញដែលមិនដាក់លក់នៅទីផ្សារ ថ្លៃត្រូវបានប្រមូលពីតូបនៅជិតៗផ្សារ
- សន្ទស្សន៍ថ្លៃនៃមុខទំនិញត្រូវបានចងក្រងតាមមធ្យមធាតុសាស្ត្រ (geometric average)

ប្រភព÷ ក្រសួងផែនការ (វិទ្យាស្ថានជាតិស្ថិតិ)