

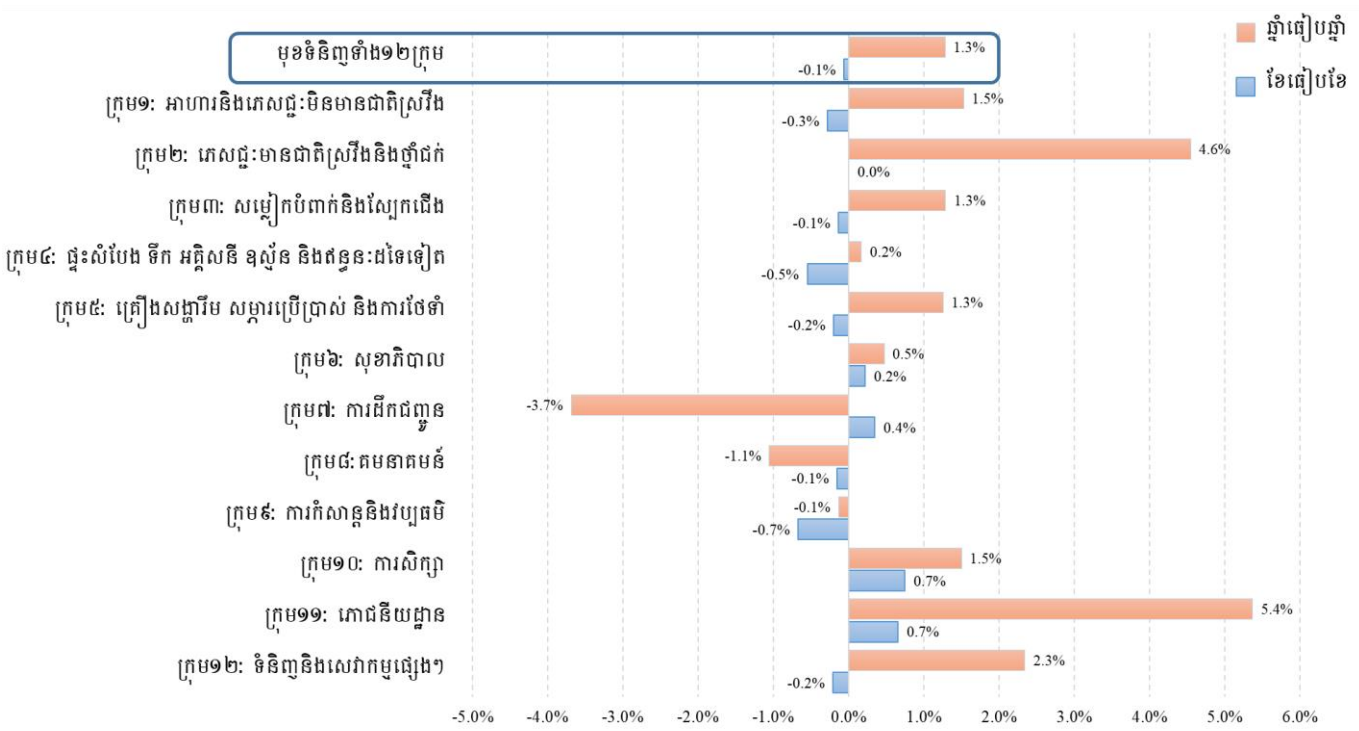
ស្ថានភាពអតិថិជននៅខែសីហា ឆ្នាំ២០១៩

ក អតិថិជនក្នុងប្រទេស

តាមប្រភពទិន្នន័យផ្លូវការពីវិទ្យាស្ថានជាតិស្ថិតិ (NIS) បង្ហាញថា នៅខែតុលា ឆ្នាំ២០១៩ នេះ សន្ទស្សន៍ថ្លៃទំនិញប្រើប្រាស់និងសេវាកម្មនៅរាជធានីភ្នំពេញ មានការធ្លាក់ចុះ -០,១% បើធៀបនឹងខែមុន ប៉ុន្តែបានកើនឡើង ១,៣% បើធៀបនឹងខែដូចគ្នាឆ្នាំមុន។

ក្នុងខែតុលា ឆ្នាំ២០១៩ នេះបើធៀបនឹងរយៈពេលដូចគ្នាឆ្នាំមុនបម្រែបម្រួលសន្ទស្សន៍ថ្លៃទំនិញប្រើប្រាស់ និងសេវាកម្មជារួម បានកើនឡើងក្នុងអត្រា ១,៣% ទាបជាងខែតុលា ឆ្នាំ២០១៨ ដែលមានអត្រាកំណើន ៣,១%។ កំណើនទាបនេះដោយសារការថមថយកំណើនសន្ទស្សន៍ថ្លៃនៃម្ហូបអាហារ និងភេសជ្ជៈមិនមានជាតិស្រវឹង (ពី៣,២% មក១,៥%)និងការធ្លាក់ចុះសន្ទស្សន៍ថ្លៃការដឹកជញ្ជូនក្នុងអត្រាអវិជ្ជមាន មកពីការធ្លាក់ចុះថ្លៃប្រេងសាំង និងប្រេងម៉ាស៊ូត។ ទិន្នន័យផ្លូវការពីក្រសួងពាណិជ្ជកម្ម ក៏បានបញ្ជាក់ផងដែរថាថ្លៃប្រេងឥន្ធនៈនៅតែបន្តថយចុះបើធៀបនឹងឆ្នាំមុនក្នុងនោះ ប្រេងសាំងធម្មតាលក់រាយនៅលើទីផ្សារ ថ្លៃ ៣ ៦៥០ រៀល/លីត្រ នៅខែតុលា ឆ្នាំ២០១៩ ទាបជាងខែដូចគ្នាឆ្នាំមុន (៤ ២៥០ រៀល/លីត្រ) និងប្រេងម៉ាស៊ូត ថ្លៃ ៣ ៥០០ រៀល/លីត្រ ទាបជាងខែដូចគ្នាឆ្នាំមុន (៤ ១៥០ រៀល/លីត្រ)។

ក្រាហ្វិកបម្រែបម្រួលសន្ទស្សន៍ថ្លៃទំនិញទាំង១២ ក្រុម



តាមការធ្វើចំណោលដល់ខែធ្នូ ឆ្នាំ២០១៩ អត្រាអតិផរណាប្រចាំឆ្នាំ (Year on Year) និងអតិផរណាមធ្យមប្រចាំឆ្នាំ (Year Average) អាចនឹងមានអត្រាកំណើនក្នុងរង្វង់ ២,២% និង ១,៩% រៀងគ្នា ដែលអត្រានេះ គឺស្ថិតក្នុងកម្រិតទាប និងមានស្ថិរភាព ជាបច្ច័យក្នុងការគ្រប់គ្រងម៉ាក្រូសេដ្ឋកិច្ច និងរក្សាបានចីរភាពកំណើន។

តារាង ១ ÷ ការប្រែប្រួលសន្ទស្សន៍ផ្ទៃទំនិញទាំង១២ ក្រុម មានដូចខាងក្រោម÷		
	ធៀបនឹងខែមុន (%)	ធៀបនឹងឆ្នាំមុន (%)
មុខទំនិញគ្រប់មុខ	-0,១	+១,៣
១- អាហារ និងភេសជ្ជៈមិនមែនជាតិស្រវឹង	-0,៣	+១,៥
២- ភេសជ្ជៈមានជាតិស្រវឹង និងថ្នាំជក់	0,0	+៤,៦
៣- សម្លៀកបំពាក់ និងស្បែកជើង	-0,១	+១,៣
៤- ផ្ទះសំបែង ទឹក អគ្គិសនី ឧស្ម័ន និងឥន្ធនៈដទៃទៀត	-0,៥	+0,២
៥- គ្រឿងសង្ហារឹម សម្ភារៈប្រើប្រាស់ និងការថែទាំ	-0,២	+១,៣
៦- សុខាភិបាល	+0,២	+0,៥
៧- ការដឹកជញ្ជូន	+0,៤	-៣,៧
៨- គមនាគមន៍	-0,១	-១,១
៩- ការកំសាន្ត និងវប្បធម៌	-0,៧	-0,១
១០- ការសិក្សា	+0,៧	+១,៥
១១- ភោជនីយដ្ឋាន	+0,៧	+៥,៤
១២- ទំនិញ និងសេវាកម្មផ្សេងៗ	-0,២	+២,៣

តារាងបម្រែបម្រួលសន្ទស្សន៍ផ្ទៃម្ហូបអាហារសំខាន់ៗ										
មុខទំនិញ	ធៀបនឹងខែមុន (%)					ធៀបនឹងឆ្នាំមុន (%)				
	២០១៩					២០១៩				
	មិថុនា	កក្កដា	សីហា	កញ្ញា	តុលា	មិថុនា	កក្កដា	សីហា	កញ្ញា	តុលា
អង្ករ	-0,៥	+0,៧	+១,១	+0,២	-0,៣	+២,៧	+៣,៥	+៣,៧	+៣,៩	+៣,៣
សាច់គោ	+0,១	+0,៥	+0,៩	+0,២	0,0	+១,១	+១,៩	+២,៤	+២,៤	+២,៥
សាច់មាន់	-១,២	+0,៩	+១,១	+0,២	+0,១	+១,៧	+២,៥	+៣,២	+៣,៤	+៣,៣
សាច់ទា	-១,៦	+២,២	+0,៥	+0,១	-0,២	+២,៨	+២,៨	+៥,៦	+៤,៦	+៣,៦
សាច់ជ្រូក	-0,៤	-៥,0	+១,៣	-២,៦	+១,២	+១,0	-៣,៩	-៤,៥	-៧,៤	-៥,៧
ត្រីទឹកសាប និង ត្រីទឹកសមុទ្រ	-0,៤	+៣,0	+១,៤	+0,៦	+0,១	+0,៧	+៤,៦	+៥,២	+៥,៣	+៥,២
ក្នុងនោះត្រីស្រស់	-0,៣	+៣,៥	+១,៤	+0,៦	0,0	-0,១	+៤,៥	+៥,២	+៥,0	+៥,១
ផ្លែឈើ	0,0	+១,១	+១,0	+0,២	-១,៣	+១,១	+៣,១	+៤,0	+៤,៧	+២,៦
ផ្លែឈើស្រស់	0,0	+១,៣	+១,១	+0,២	-១,២	+១,២	+៣,៧	+៤,៥	+៥,៤	+៣,២
បន្លែ	-២,១	+១,៤	+0,៩	+0,៣	-១,៥	+១,0	+៣,0	+២,៧	+១,៤	-0,៦
បន្លែជាស្លឹក	-២,១	+0,៦	+១,៣	+0,៥	-១,២	+១,0	+១,១	+១,៩	+0,៦	-២,0
បន្លែជាផ្លែ	-២,៦	+២,៦	+0,៣	0,0	-២,៤	+៣,៣	+៧,៩	+៥,៨	+៣,0	+0,៩

គ អតិផរណារូបវិទ្យាតាមបណ្តារូបទេសមួយចំនួន

តារាង ៣÷ អតិផរណាចុងឆ្នាំ (Year on Year) គិតជា %											
ប្រទេស	២០១៨	២០១៩									
	ធ្នូ	មករា	កុម្ភៈ	មីនា	មេសា	ឧសភា	មិថុនា	កក្កដា	សីហា	កញ្ញា	តុលា
ប្រទេសកម្ពុជា	+១,៦	+១,៥	+២,០	+២,២	+២,១	+២,០	+១,៤	+២,២	+២,៤	+១,៧	+១,៣
ប្រទេសវៀតណាម	+៣,០	+២,៦	+២,៦	+២,៧	+២,៩	+២,៣	+២,២	+២,៤	+២,៣	+២,០	+២,២
ប្រទេសថៃ	+០,៤	+០,៣	+០,៧	+១,២	+១,២	+១,៩	+០,៩	+១,០	+០,៥	+០,៣	+០,១
ប្រទេសម៉ាឡេស៊ី	+០,២	-០,៧	-០,៤	+០,២	+០,២	+០,២	+១,៥	+១,៤	+១,៥	+១,១	+១,១
ប្រទេសឥណ្ឌូនេស៊ី	+៣,១	+២,៨	+២,៦	+២,៥	+២,៨	+៣,៣	+៣,៣	+៣,៣	+៣,៤	+៣,៤	+៣,១
ប្រទេសហ្វីលីពីន	+៥,១	+៤,៤	+៣,៨	+៣,៣	+៣,០	+៣,២	+២,៧	+២,៤	+០,៩	+០,៩	+០,៨
ប្រទេសចិន	+១,៩	+១,៧	+១,៥	+២,៣	+២,៥	+២,៧	+២,៧	+២,៨	+២,៨	+៣,០	+៣,៨
ប្រទេសភូម៉ាខាង	+១,៣	+០,៨	+០,៥	+០,៤	+០,៦	+០,៧	+០,៧	+០,៦	០,០	-០,៤	០,០
ប្រទេសជប៉ុន	+០,៣	+០,២	+០,២	+០,៥	+០,៩	+០,៧	+០,៧	+០,៥	+០,៣	+០,២	+០,២

ប្រភពទិន្នន័យ
 (១) ប្រទេសកម្ពុជា គឺពីវិទ្យាស្ថានជាតិស្ថិតិ(NIS)
 (២) ប្រទេសផ្សេងៗទៀត គឺពីគេហទំព័រ <http://www.tradingeconomics.com>;

កំណត់សម្គាល់

ការចងក្រងសន្ទស្សន៍ថ្លៃទំនិញប្រើប្រាស់ (CPI) នៅភ្នំពេញ÷

- ថ្លៃទំនិញដែលត្រូវបានជ្រើសរើសមានចំនួន ២៥៩មុខ
- ថ្លៃមុខទំនិញភាគច្រើនត្រូវបានប្រតិបត្តិការប្រមូលពីផ្សារចំនួន ៥
- ជាទូទៅថ្លៃត្រូវបានប្រមូលពីតូបគំរូចំនួន ៤ក្នុងផ្សារនីមួយៗ
- សម្រាប់មុខទំនិញដែលមិនដាក់លក់នៅទីផ្សារ ថ្លៃត្រូវបានប្រមូលពីតូបនៅជិតៗផ្សារ
- សន្ទស្សន៍ថ្លៃនៃមុខទំនិញត្រូវបានចងក្រងតាមមធ្យមធាតុណិតសាស្ត្រ (geometric average)

ប្រភព÷ ក្រសួងផែនការ (វិទ្យាស្ថានជាតិស្ថិតិ)

រៀបចំនិងធ្វើចំណោលដោយ

នាយកដ្ឋានស្ថិតិ និងវិភាគសេដ្ឋកិច្ច

អគ្គនាយកដ្ឋានគោលនយោបាយ, ក្រសួងសេដ្ឋកិច្ចនិងហិរញ្ញវត្ថុ

ព័ត៌មានផ្សេងៗ សូមទាក់ទងក្រុមការងារ

ទូរស័ព្ទលេខ÷ (+៨៥៥) ២៣ ៤២៧ ៩១៣, (+៨៥៥) ១០ ៧១ ៣៤ ៥៩

ម៉ោងធ្វើការ÷ ៧:០០ ដល់ ១១:០០ព្រឹក និង ២:០០ ដល់ ៥:០០រសៀល

កំណត់សម្គាល់÷

ចំពោះមតិដែលបានបង្ហាញក្នុងរបាយការណ៍នេះគឺជាការយល់ឃើញរបស់ក្រុមការងារនៃអគ្គនាយកដ្ឋាន។

ការផ្សព្វផ្សាយនេះមិនស្តែងពីការយល់ឃើញរបស់ក្រសួងសេដ្ឋកិច្ចនិងហិរញ្ញវត្ថុ ឬអាជ្ញាធរពិបាកកម្ពុជានោះទេ។