

និន្នាការសេដ្ឋកិច្ចសង្គម

Socio-Economic Trends

ខែសីហា-កញ្ញា ឆ្នាំ២០១៩ /August-September 2019

មាតិកា

	ទំព័រ
ខ្លឹមសារសង្ខេប/Executive summary	១
១. និន្នាការសេដ្ឋកិច្ចកម្ពុជា/Cambodia economic trends	៣
១.១. សន្ទស្សន៍ថ្លៃទំនិញប្រើប្រាស់/Consumer price index	៣
១.២. វិស័យហិរញ្ញវត្ថុ/Finance	៤
១.៣. វិស័យពាណិជ្ជកម្ម/Trade	៥
១.៤. ការអនុវត្តថវិកា/Budget execution	៨
១.៥. វិស័យវិនិយោគឯកជន/Private investment	៩
១.៦. វិស័យទេសចរណ៍/Tourism	១១
១.៧. វិស័យសំណង់/Construction	១២
២. និន្នាការថ្លៃទំនិញសំខាន់ៗ/Commodity prices	១៤
២.១. ថ្លៃប្រេងឆៅ (Crude oil price: Brent, WTI, Dubai)	១៤
២.២. ថ្លៃអង្ករ (Rice price: 5%, 25%, 100% broken)	១៥
២.៣. ថ្លៃកៅស៊ូ (Rubber price: TSR20, SGP/MYS)	១៦
៣. ឧបសម្ព័ន្ធ	១៧

ស្តីបទសង្ខេប / Executive summary

១. តាមរយៈទិន្នន័យផ្លូវការពីអគ្គនាយកដ្ឋានគយនិងរដ្ឋាករកម្ពុជា (Admin Data) បានបង្ហាញថា ក្នុងរយៈពេល ៩ខែ ឆ្នាំ ២០១៩ ការនាំចេញទំនិញរបស់កម្ពុជា សម្រេចបានទំហំទឹកប្រាក់សរុប ១០ ៨៧៤ លានដុល្លារ (៤០,៦% ធៀបនឹងផសស^១) បាន កើនឡើង ១៤,០% ធៀបរយៈពេលដូចគ្នាឆ្នាំមុន ដែលមានអត្រា ១៥,៥%។ កំណើននៃការនាំចេញសរុបមានការថមថយបន្តិច ដោយសារការថមថយកំណើននៃការនាំចេញផលិតផលសំខាន់ៗ ជាពិសេស កាត់ដេរនិងស្បែកជើង អង្ករ និងកង់។ ទន្ទឹមនេះ ការនាំចេញ ទៅកាន់ទីផ្សារសំខាន់ៗនៅតែបន្តកំណើនថមថយ បើធៀបនឹងអត្រាកំណើនក្នុងរយៈពេលដូចគ្នាឆ្នាំមុន លើកលែងតែការនាំចេញទៅ កាន់ទីផ្សារសហរដ្ឋអាមេរិក។ ចំណែកការនាំចូលមានទំហំទឹកប្រាក់សរុបចំនួន ១៥ ១៨៤ លានដុល្លារ (៥៦,៧% ធៀបនឹងផសស) បានកើនឡើង ១៩,៨% ទាបជាងកំណើនក្នុងរយៈពេលដូចគ្នាឆ្នាំមុន ដែលមានអត្រា ២៤,៣%។ កំណើនថមថយនេះ គឺ បណ្តាលមកពីការបន្តធ្លាក់ចុះនៃការនាំចូលផលិតផលវាយនភណ្ឌ (ពិសេសក្រណាត់) ខណៈពេលដែល ការនាំចូលផលិតផល សំខាន់ៗមួយចំនួនទៀតនៅតែបន្តរក្សាបានកំណើនរឹងមាំ។ ការនាំចូលក្រណាត់ដែលជាវត្ថុធាតុដើមសម្រាប់ឧស្សាហកម្មកាត់ដេរ បានថយចុះ ៥,២% ដែលការថយចុះនេះ ត្រូវបានឆ្លុះបញ្ចាំងតាមរយៈការថមថយកំណើននៃការនាំចេញស្បែកបំពាក់។ ផ្ទុយទៅវិញ ការថមថយកំណើននៃការនាំចេញស្បែកបំពាក់នេះ ក៏ត្រូវបានប៉ះប៉ូវដោយកំណើនខ្ពស់នៃការនាំចេញផលិតផលវាយនភណ្ឌ ផ្សេងទៀត (ពិសេសផលិតផលធ្វើដំណើរ)។

២. ក្នុងរយៈពេល ៩ខែ ឆ្នាំ២០១៩នេះ កម្ពុជាទទួលបានភ្ញៀវទេសចរអន្តរជាតិសរុបប្រមាណ ៤,៨ លាននាក់ កើនឡើង ១០% ធៀបនឹងរយៈពេលដូចគ្នាឆ្នាំមុន ក្នុងនោះភ្ញៀវទេសចរមិនមានចំនួន ១,៩ លាននាក់ ឬ៣៩% នៃភ្ញៀវទេសចរអន្តរជាតិសរុប (កើនឡើង ២៩%), រៀតណាម ១៣,២% (កើនឡើង ៩,១%) និងភ្ញៀវទេសចរអន្តរជាតិដទៃទៀត រួមមាន ឡាវ, ថៃ, កូរ៉េខាងត្បូង, អាមេរិក, ជប៉ុន, ម៉ាឡេស៊ី និងបារាំង។ ក្នុងកំណើនសរុប ១០% នេះ ភ្ញៀវទេសចរមិនបានចូលរួមចំណែកកំណើន (contribution to growth) ៩,៧%។ គួរបញ្ជាក់ផងដែរថា ភ្ញៀវទេសចរអន្តរជាតិចូលតាមច្រកសៀមរាបនៅតែបន្តធ្លាក់ចុះក្នុងអត្រា -១០,៩% ប៉ុន្តែ ប៉ះប៉ូវដោយកំណើននៃភ្ញៀវទេសចរអន្តរជាតិចូលតាមច្រកភ្នំពេញ និងកងកេង ដែលបន្តកើនក្នុងរង្វង់ ១២,៧% និង៣០៨%រៀង គ្នា។ ទោះបីជា ចំនួនភ្ញៀវទេសចរអន្តរជាតិសរុបមានការកើនឡើងក៏ដោយ ផលទុននៃសកម្មភាពទេសចរណ៍^២ បានធ្លាក់ចុះក្នុងអត្រា -១៧,៧% បើធៀបនឹងរយៈពេល ៩ខែដូចគ្នាឆ្នាំមុន ពោលគឺថយចុះពី ៣២១,៤ ប៊ីលានរៀល នៅឆ្នាំ២០១៨ មកត្រឹម ២៦៤,៥ ប៊ីលានរៀល ក្នុងឆ្នាំ២០១៩ (ប្រភព៖ ចំណូលថវិការដ្ឋ, MEF)។

៣. គម្រោងវិនិយោគឯកជនក្រៅតំបន់សេដ្ឋកិច្ចពិសេសសរុប ក្នុងរយៈពេល ៩ខែ ឆ្នាំ២០១៩នេះ មានចំនួន ១៤៩ គម្រោង កើនឡើង ៥៥ គម្រោង (ភាគច្រើនវិនិយោគក្នុងវិស័យឧស្សាហកម្ម) និងមានទុនវិនិយោគប្រមាណ ៥ ៧៧៥ លានដុល្លារ កើនឡើង ៤៦,០៤% (កំណើនភាគច្រើនក្នុងវិស័យទេសចរណ៍បានមកពីទុនវិនិយោគិនកម្ពុជា) ធៀបនឹងរយៈពេលដូចគ្នាឆ្នាំមុន។ **និន្នាការនេះ បង្ហាញពីវឌ្ឍនភាពនៃកំណើនសហគ្រិនភាពក្នុងស្រុកលើវិស័យទេសចរណ៍ ស្របពេលដែលកំណើនការវិនិយោគក្នុងវិស័យឧស្សាហកម្ម ជាបច្ច័យក្នុងការបង្កើនល្បឿននៃឧស្សាហកម្មនីយកម្ម។** ទោះជាយ៉ាងនេះក្តី កំណើនក្នុងវិស័យឧស្សាហកម្មភាគច្រើន បានមកពីគម្រោង

¹ ផសស (GDP at current price Million US\$) = ២៦ ៧៨៦ លានដុល្លារ ÷ យោងតាមតារាង Macro-framework ថ្ងៃទី២៣ ខែមេសា ឆ្នាំ២០១៩។
² ផលទុននៃសកម្មភាពទេសចរណ៍ សំដៅទៅលើចំណូលឆ្លងកាត់រតនាគារជាតិ ដែលរដ្ឋទទួលបានពីសកម្មភាពទេសចរណ៍ (អនុគណនី 73003)។

វិនិយោគលើរោងចក្រកាបូប (កើន ៣៤ គម្រោង) ដែលបង្ហាញពីភាពមានកម្រិតនៃការធ្វើពិពិធកម្មវិស័យឧស្សាហកម្មនៅក្រៅ តំបន់សេដ្ឋកិច្ចពិសេស។

៤. នៅខែសីហា ឆ្នាំ២០១៩នេះ សន្ទស្សន៍ថ្លៃទំនិញប្រើប្រាស់និងសេវាកម្មនៅរាជធានីភ្នំពេញបានកើនឡើង ០,៩% ធៀបនឹង ខែមុន និង ២,៤% ធៀបនឹងខែដូចគ្នាឆ្នាំមុន ។ សន្ទស្សន៍ថ្លៃទំនិញប្រើប្រាស់ និងសេវាកម្មមួយចំនួនមានការកើនឡើងគួរឱ្យកត់ សម្គាល់បើធៀបនឹងខែសីហាឆ្នាំមុន ក្នុងនោះ រួមមាន សន្ទស្សន៍ថ្លៃអាហារ និងភេសជ្ជៈមិនមានជាតិស្រវឹងកើនឡើង ២,៤%, ភេសជ្ជៈ មានជាតិស្រវឹង និងថ្នាំជក់កើន ៦,១%, ផ្ទះសំបែង ទឹក អគ្គិសនី ឧស្ម័ន និងឥន្ធនៈដទៃទៀតកើន ១,៧% និងភោជនីយដ្ឋានកើន ៦,៣%។ តាមរយៈទិន្នន័យបានបង្ហាញថា កំណើននេះបណ្តាលមកពីការកើនឡើងថ្លៃ អង្ករ សាច់មាន់ស្រស់ សាច់ទាស្រស់ ត្រីស្រស់ បន្លែ ថ្នាំជក់ ស្រា និងឧស្ម័ន។ តាមការធ្វើចំណោលដល់ខែធ្នូ ឆ្នាំ២០១៩ អត្រាអតិផរណាប្រចាំឆ្នាំ (Year on Year) និងអតិផរណា មធ្យមប្រចាំឆ្នាំ (Year Average) អាចមានអត្រាកំណើន ៣,២% និង ២,២% ដែលជាអត្រាស្ថិតក្នុងកម្រិតទាប និងមានសិរភាព សម្រាប់ជាបច្ច័យក្នុងការគ្រប់គ្រងម៉ាក្រូសេដ្ឋកិច្ច ដើម្បីរក្សាបានចីរភាពកំណើន។

៥. គិតត្រឹមខែកញ្ញា ឆ្នាំ២០១៩ រដ្ឋបាលថ្នាក់ជាតិប្រមូលចំណូលក្នុងស្រុកសរុបបានចំនួន ១៧ ៧៧៧,៩ ប៊ីលានរៀល ឬស្មើនឹង ៨៩,៨% នៃច្បាប់ឆ្នាំ២០១៩ កើនឡើង ២៦,១% ធៀបនឹងរយៈពេលដូចគ្នាឆ្នាំមុន ដោយសារកំណើននៃប្រភេទចំណូលសំខាន់ៗ មួយចំនួន ដូចជា ចំណូលមិនមែនសារពើពន្ធ (៣២,១%) ចំណូលពីពន្ធប្រយោល (២៩,៤%) និងចំណូលពីពន្ធពាណិជ្ជកម្មក្រៅ ប្រទេស (២៦,៣%) និងចំណូលពីពន្ធផ្ទាល់ (១៤,៩%)។ ទន្ទឹមនេះ រដ្ឋបាលថ្នាក់ជាតិអនុវត្តចំណាយសរុបបានចំនួន ១៤ ៥០៦,៨ ប៊ីលានរៀល ឬស្មើនឹង ៥៨,៩% នៃច្បាប់ឆ្នាំ២០១៩ កើនឡើង ១,២% ធៀបនឹងរយៈពេលដូចគ្នាឆ្នាំមុន។ ជាលទ្ធផល គិតត្រឹមខែកញ្ញា ឆ្នាំ២០១៩ តុល្យភាពថវិកាធនមានអតិរេកសាច់ប្រាក់ចំនួន ៦ ៩១៧,២ ប៊ីលានរៀល និងតុល្យភាពថវិកាសរុបមានអតិរេកសាច់ ប្រាក់ចំនួន ៣ ២៦៧,១ ប៊ីលានរៀល។

៦. ក្នុងរយៈពេល ៩ខែ ឆ្នាំ២០១៩នេះ សំណើសុំសាងសង់សរុបមានចំនួន ៣ ៣៣៨ គម្រោង កើនឡើង ៧៩៣ គម្រោង ក្នុងផ្នែកក្រឡា ១២,៩ លាន ម៉ែត្រការ៉េ កើនឡើង ១៧,៨% និងមានតម្លៃ៦,៥ ប៊ីលានដុល្លារអាមេរិក កើនឡើង ៣៤,២% ធៀប នឹងរយៈពេលដូចគ្នាឆ្នាំមុន។ ការសម្រេចបានកំណើនខ្ពស់នេះ គឺដោយសារកំណើននៃប្រភេទសំណង់ឧស្សាហកម្ម និងលំនៅដ្ឋាន ពិសេស សំណង់លំនៅដ្ឋាននៅរាជធានីភ្នំពេញ។

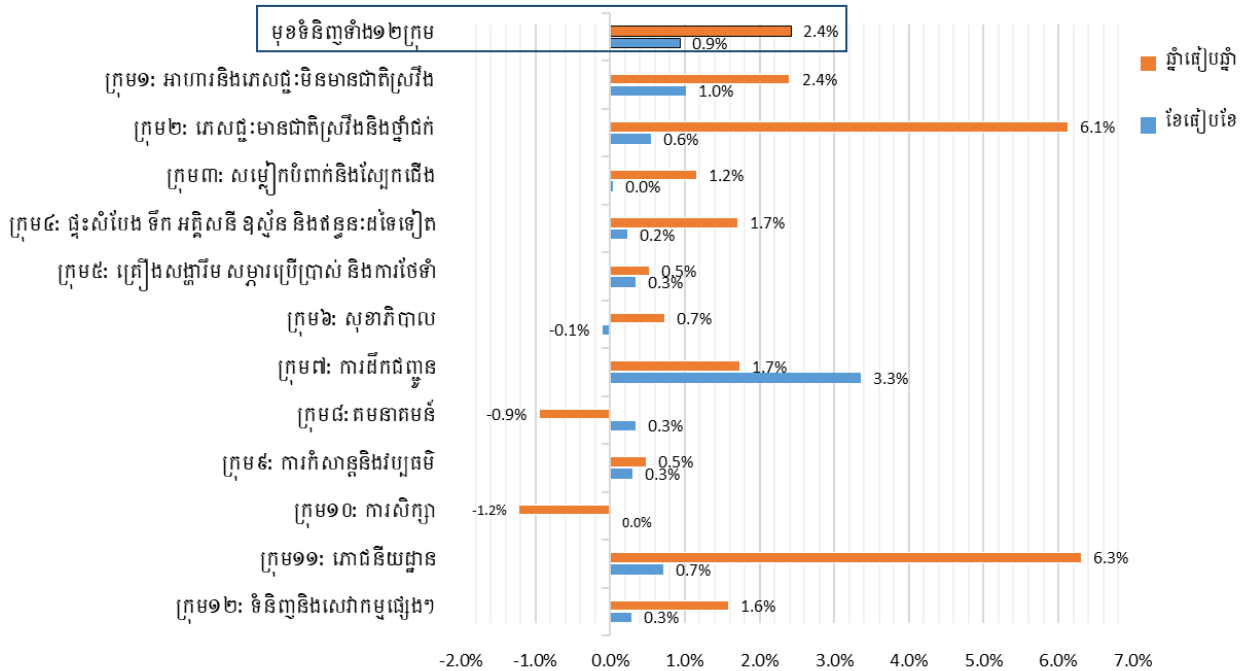
៧. គិតត្រឹមខែសីហា រូបិយវត្ថុទូទៅ M2 មានចំនួន ១០០,៦ ទ្រីលានរៀល បានកើនឡើង ២២,៥%ធៀបនឹងឆ្នាំមុន ក្នុង នោះប្រាក់រៀលនៅលើទីផ្សារមានចំនួន ១៦,២ ប៊ីលានរៀល បានកើនឡើងក្នុងអត្រា ២៦,៧% ធៀបនឹងឆ្នាំមុន។ ប្រាក់រៀលចរាចរ លើទីផ្សារមានកំណើនជាមធ្យម ១៨%ក្នុងមួយឆ្នាំ ចាប់ពីឆ្នាំ២០១១ ដល់ឆ្នាំ២០១៨។

៨. នៅក្នុងខែកញ្ញា ឆ្នាំ២០១៩ ថ្លៃប្រេងសាំងធម្មតា និងប្រេងម៉ាស៊ូតលើទីផ្សារកម្ពុជា មានការថយចុះ ខណៈពេលដែល ថ្លៃ ប្រេងនៅលើទីផ្សារអន្តរជាតិ មានការកើនឡើងវិញបន្តិចធៀបនឹងខែមុន។ ថ្លៃអង្ករលេខ១ និងអង្ករលេខ២ លើទីផ្សារកម្ពុជា ព្រម ទាំងថ្លៃអង្ករលើទីផ្សារអន្តរជាតិ មានការថយចុះបន្តិចធៀបនឹងខែមុន។ ថ្លៃកៅស៊ូ (គ្រួសារជំរកៅស៊ូស្អូត) លើទីផ្សារកម្ពុជា ពុំមាន ការប្រែប្រួលទេ ខណៈពេលដែល នៅលើទីផ្សារអន្តរជាតិ ថ្លៃកៅស៊ូថៃ TSR20 ថយចុះ រីឯកៅស៊ូថៃ RSS3 កើនឡើង បើធៀបនឹង ខែមុន។

ក្រាហ្វិក

១.១. ស្ថានភាពសន្ទស្សន៍ថ្លៃទំនិញប្រើប្រាស់ / Consumer price index

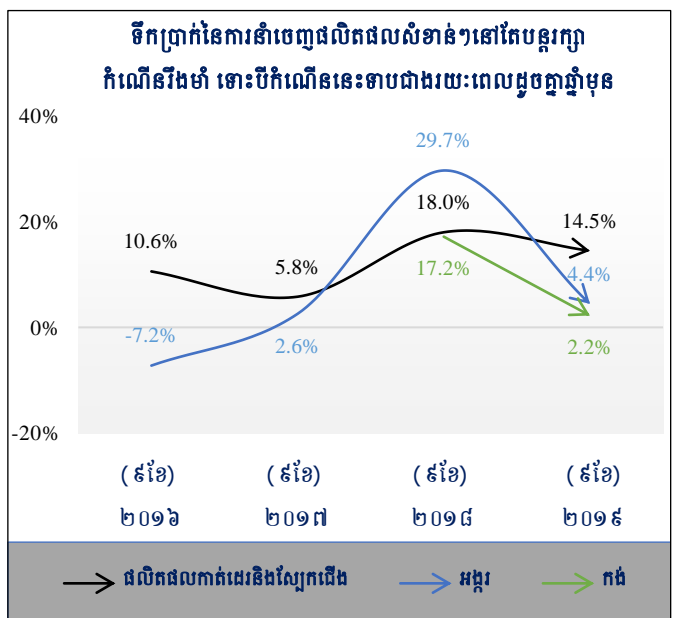
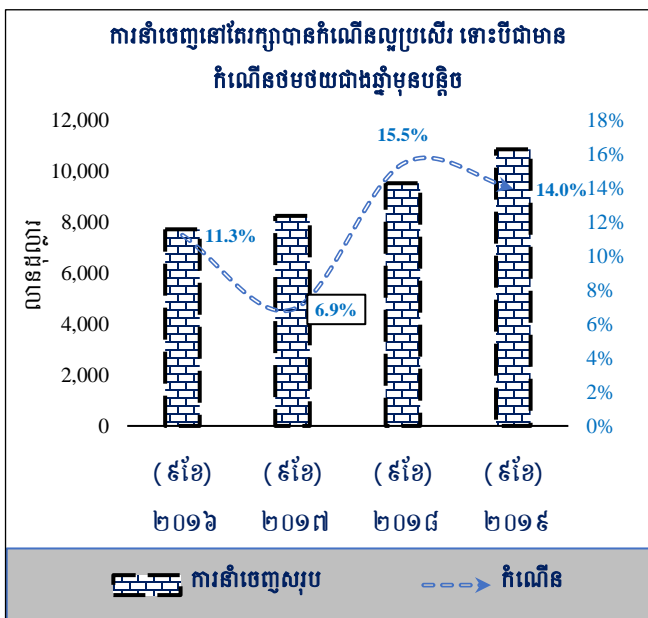
ក្រាហ្វិកបម្រែបម្រួលសន្ទស្សន៍ថ្លៃទំនិញទាំង១២ ក្រុម



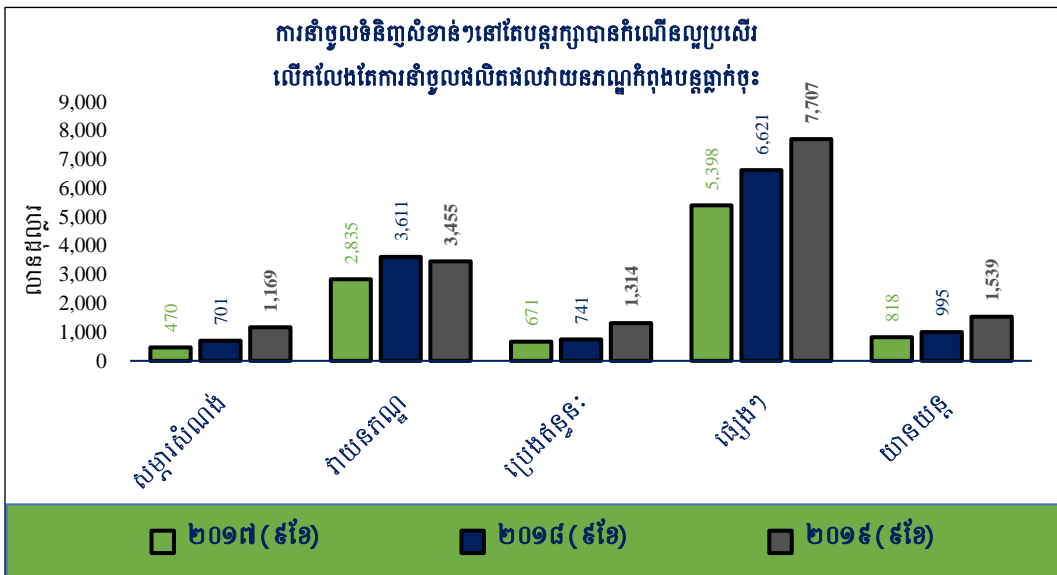
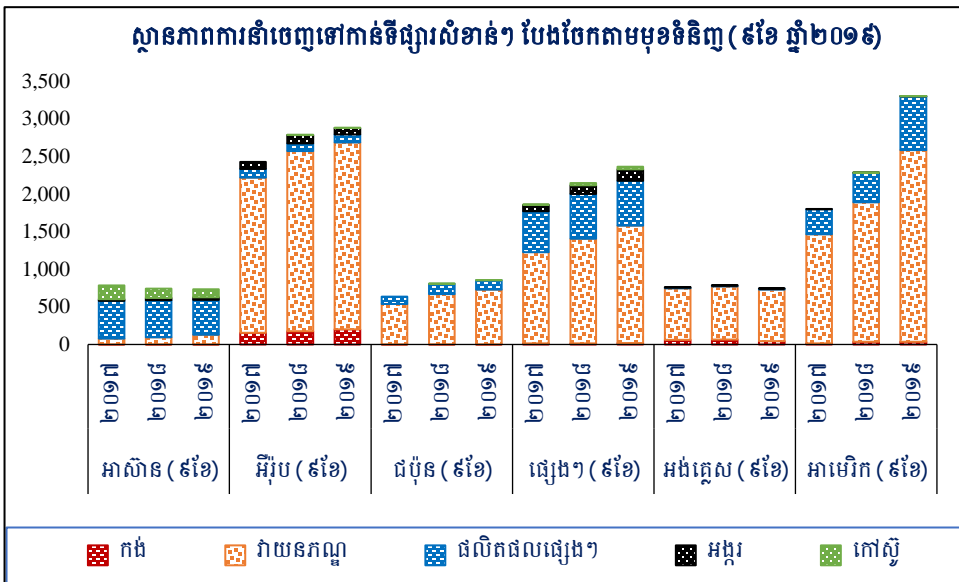
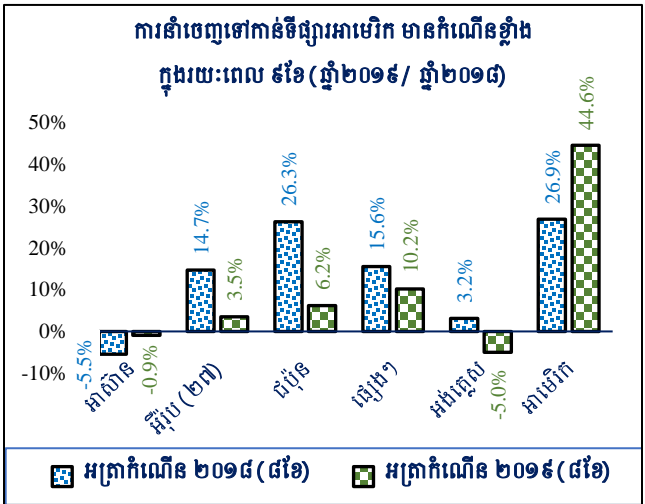
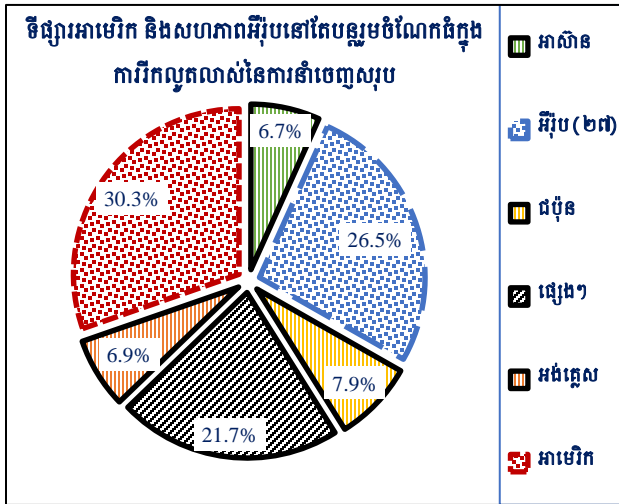
ប្រភព៖ វិទ្យាស្ថានជាតិស្ថិតិ

១.២. វិស័យហិរញ្ញវត្ថុ / Finance

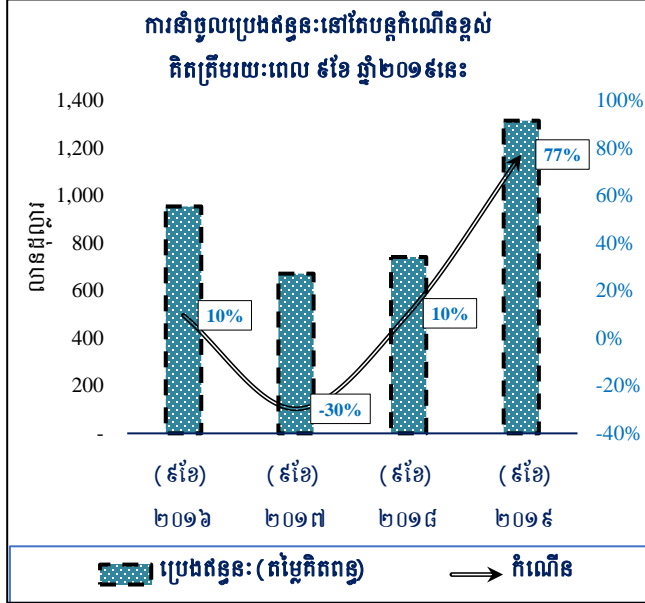
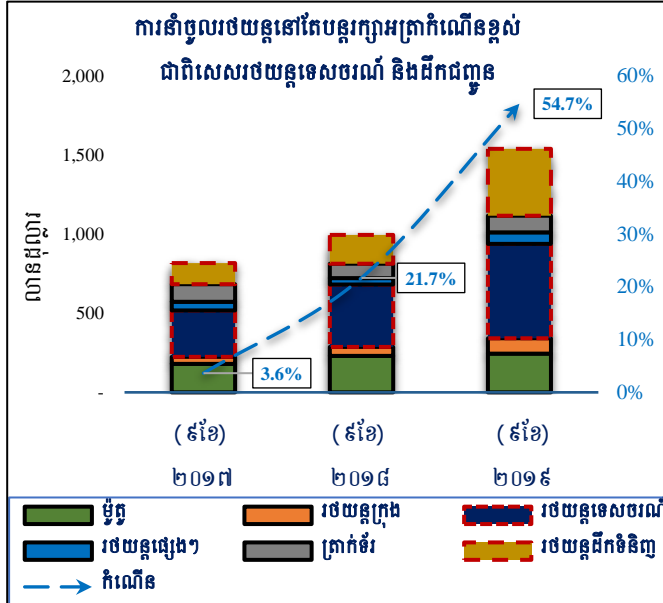
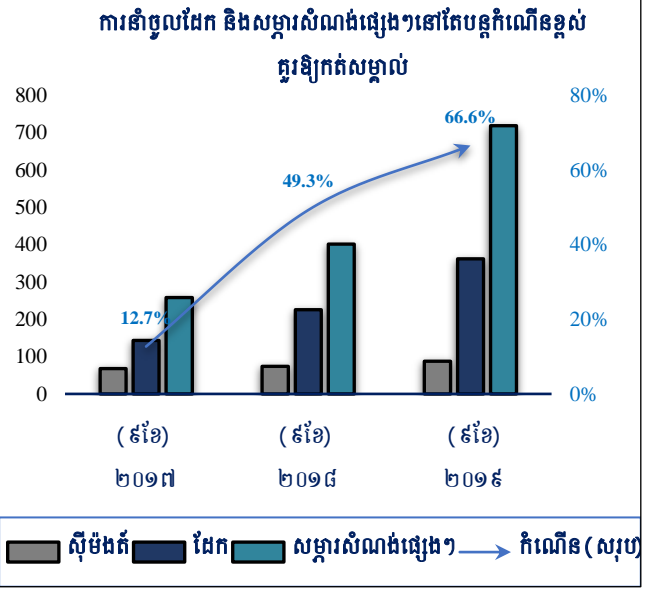
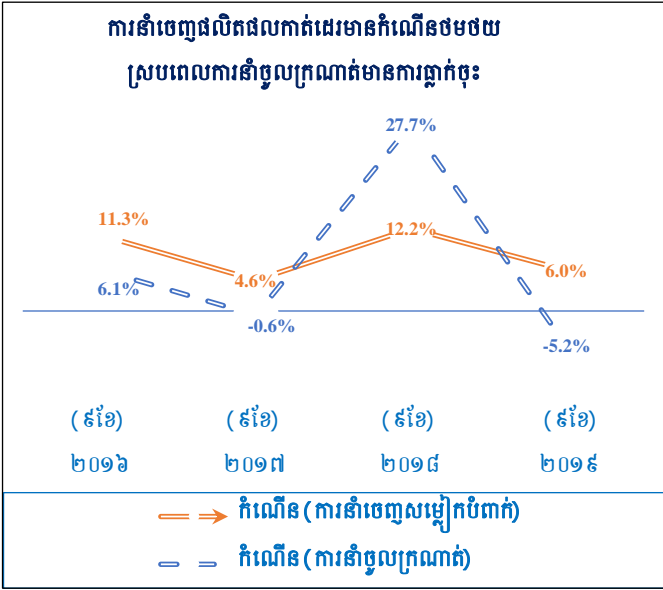
១.៣. វិស័យពាណិជ្ជកម្ម / Trades



ប្រភព៖ GDCE, MEF

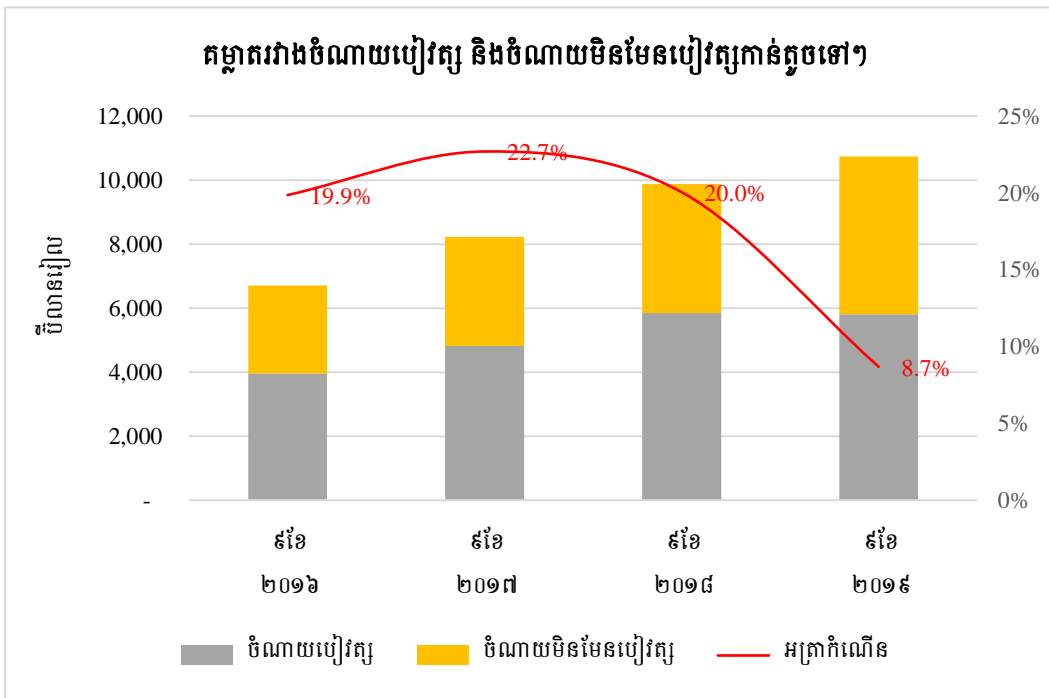
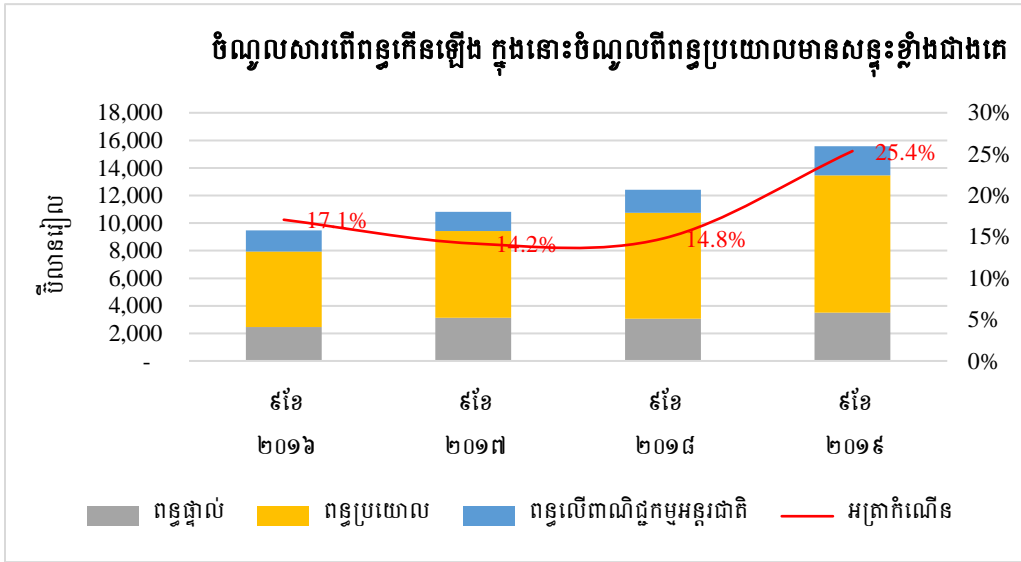


ប្រភព៖ GDCE, MEF



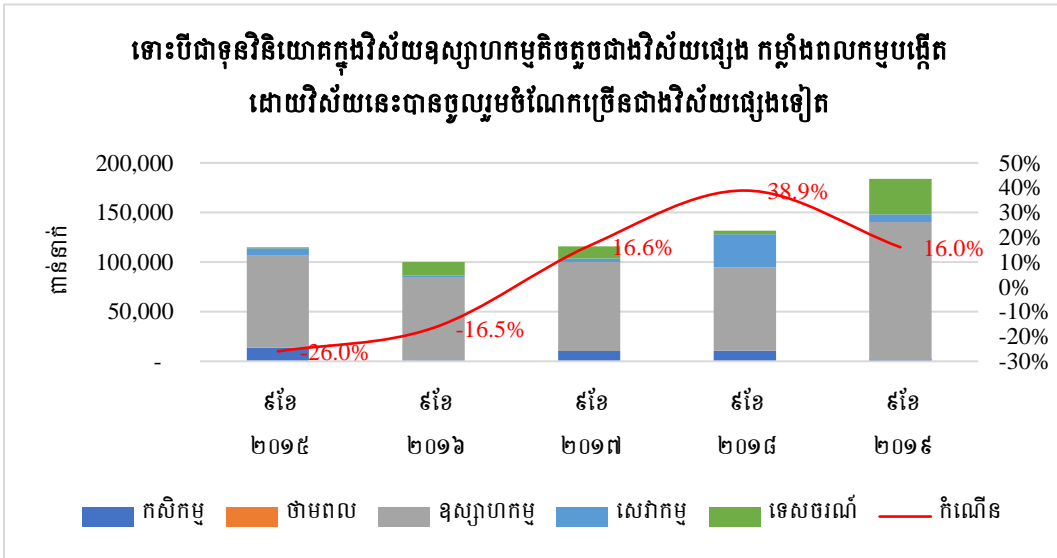
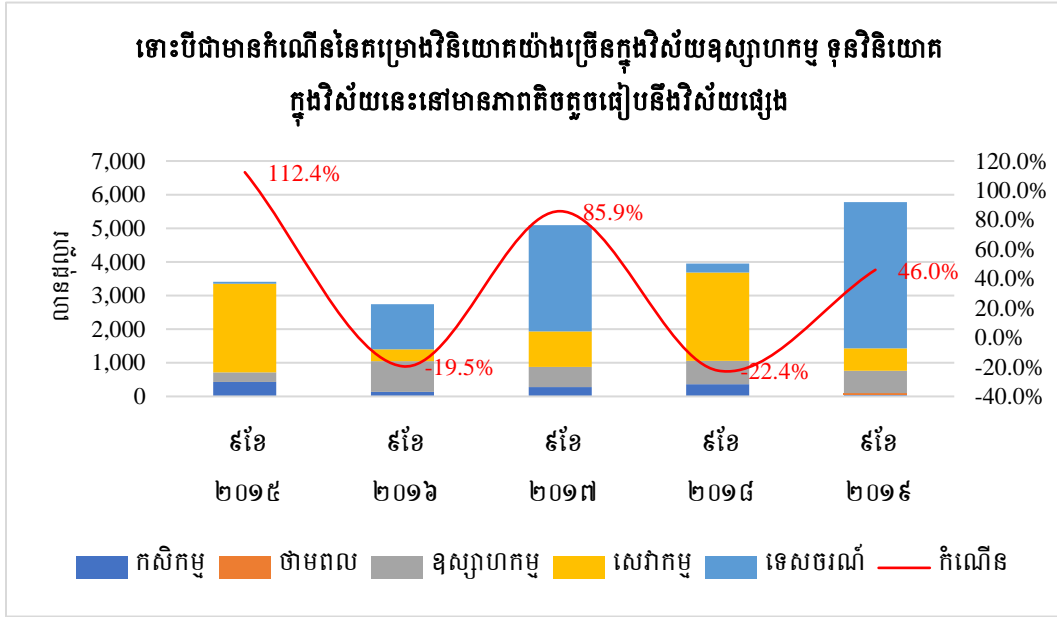
ប្រភព៖ GDCE, MEF

១.៤. ស្ថានភាពការអនុវត្តថវិកាជាតិ / Budget execution



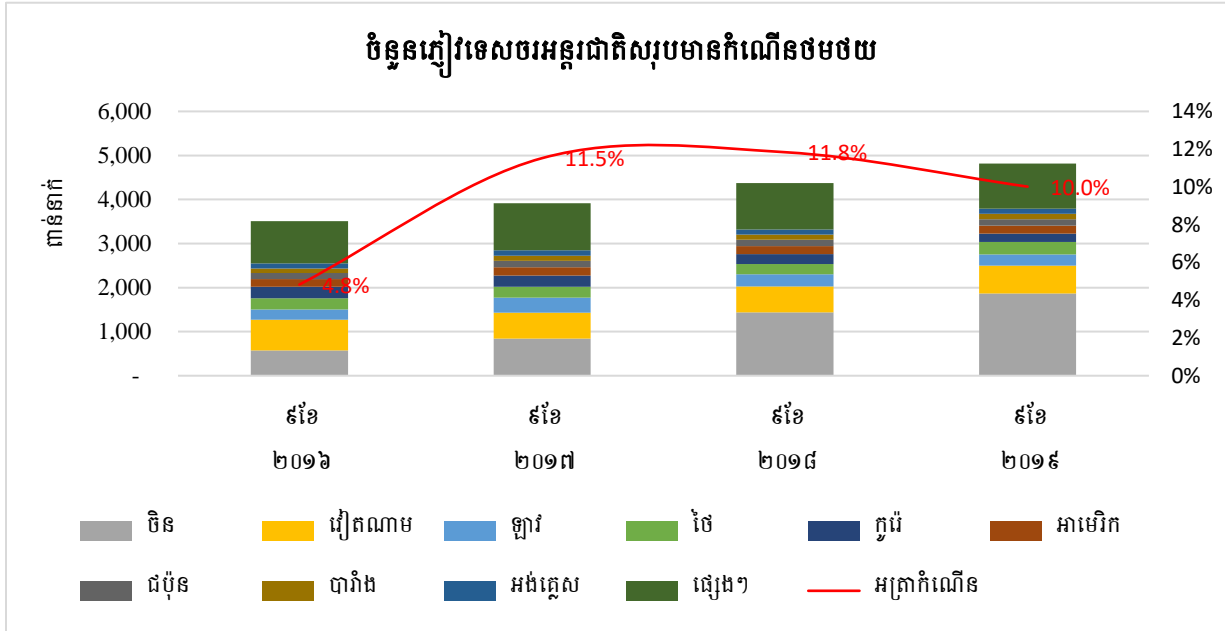
ប្រភព៖ ក្រសួងសេដ្ឋកិច្ច និងហិរញ្ញវត្ថុ

១.៥. ស្ថានភាពវិនិយោគ / Investment

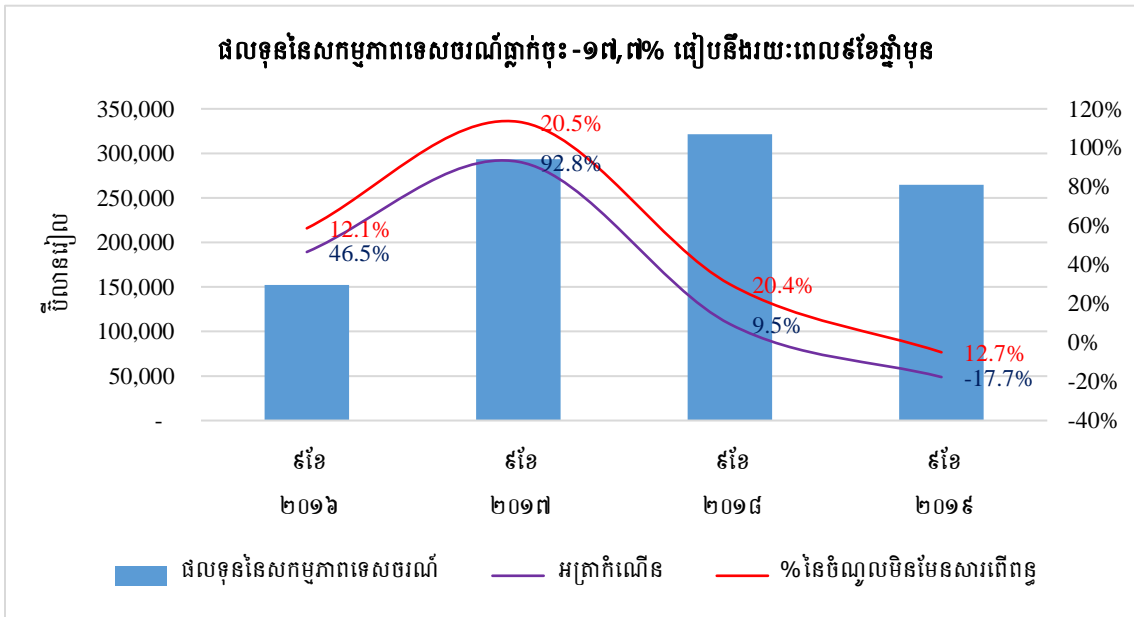


ប្រភព៖ ក្រុមប្រឹក្សាអភិវឌ្ឍន៍កម្ពុជា

១.៦. ស្ថានភាពទេសចរណ៍ / Tourism

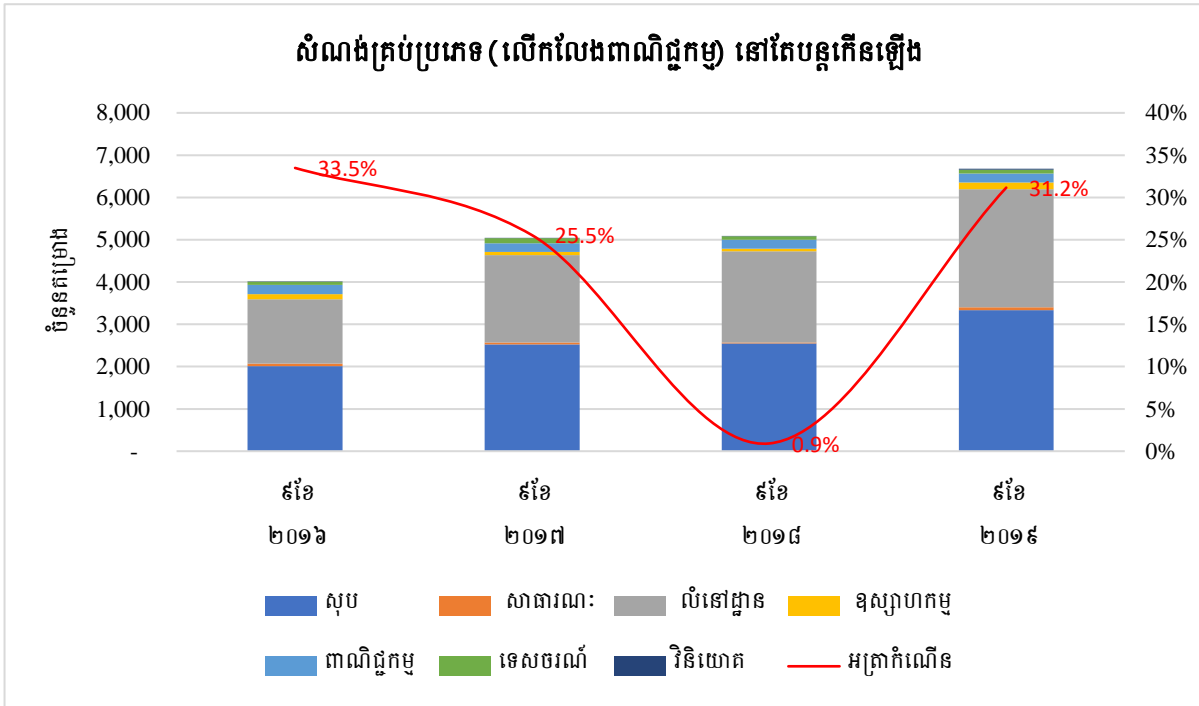


ប្រភព៖ ក្រសួងទេសចរណ៍



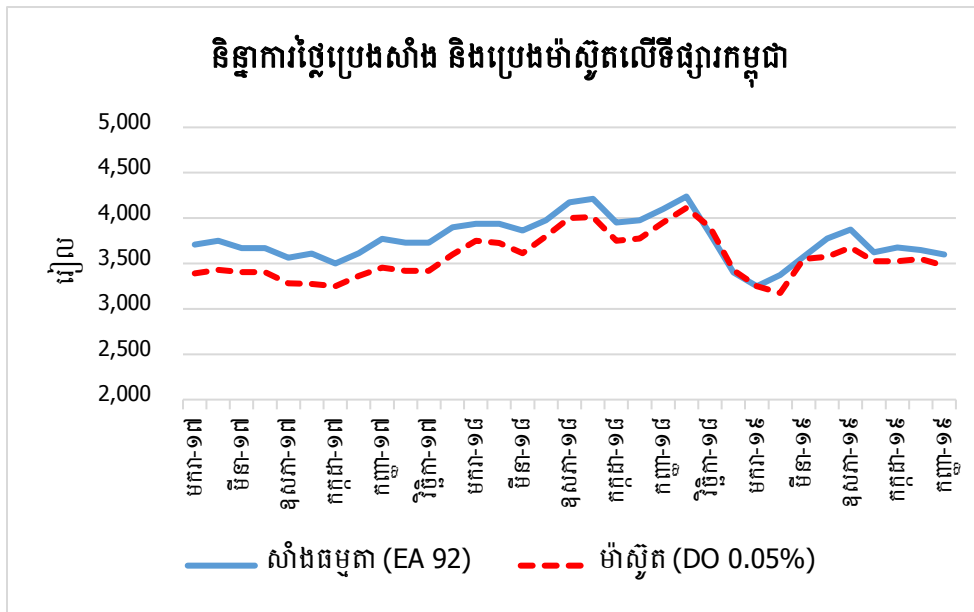
ប្រភព៖ ក្រសួងសេដ្ឋកិច្ច និងហិរញ្ញវត្ថុ

១.៧. ស្ថានភាពសំណង់ / Construction

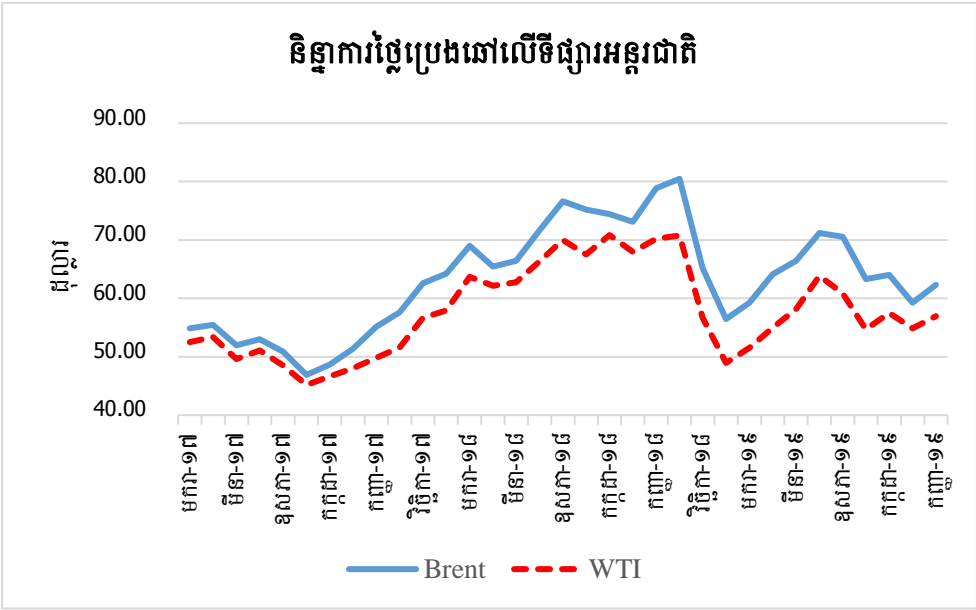


ប្រភព៖ ក្រសួងដែនដី នគរូបនីយកម្ម និងសំណង់

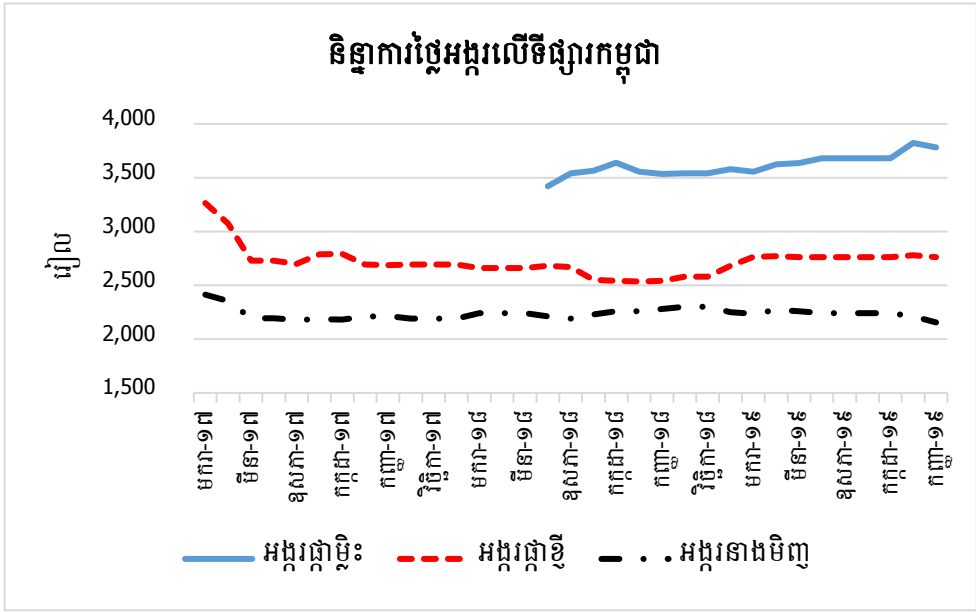
២. ទិញការថ្លៃទំនិញសំខាន់ៗ / Commodity prices



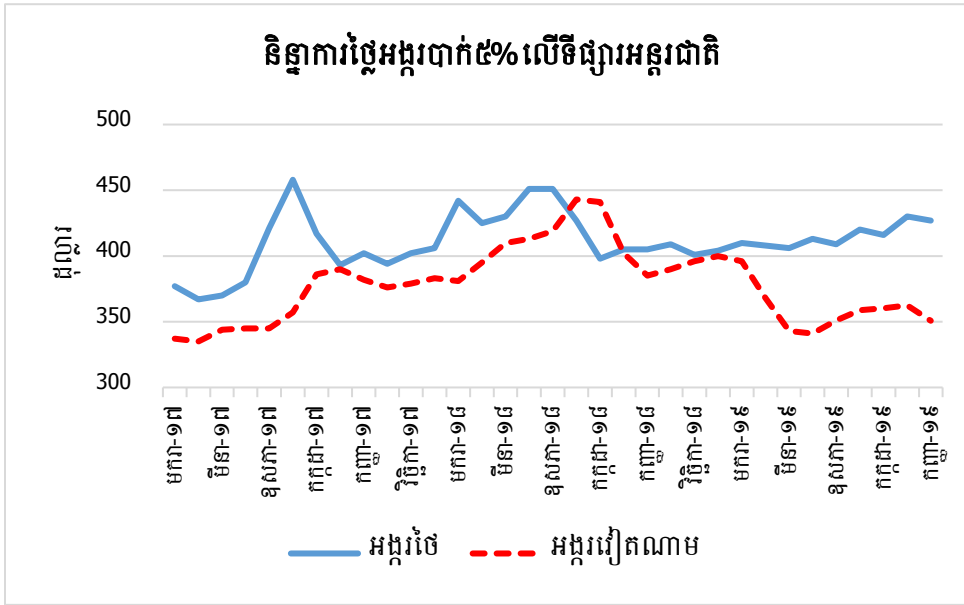
ប្រភព៖ ក្រសួងពាណិជ្ជកម្ម



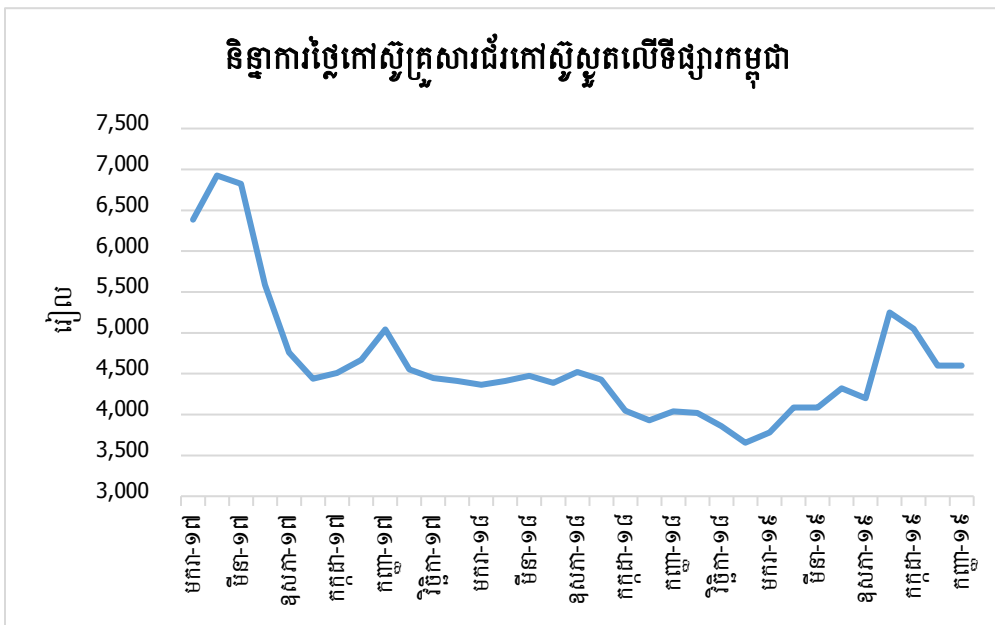
ប្រភព៖ ធនាគារពិភពលោក (Pink Sheet)



ប្រភព៖ ក្រសួងពាណិជ្ជកម្ម

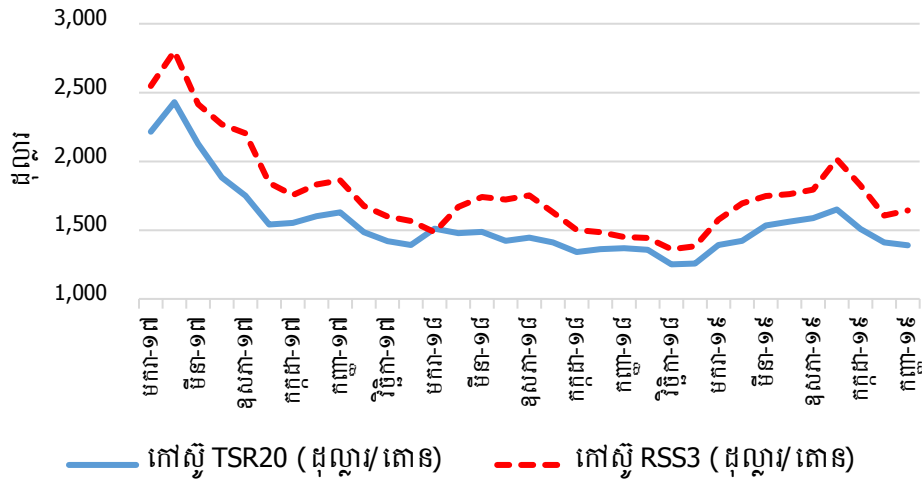


ប្រភព៖ ធនាគារពិភពលោក (Pink Sheet)



ប្រភព៖ ក្រសួងកសិកម្ម រុក្ខាប្រមាញ់ និងនេសាទ

និន្នាការថ្លៃកៅស៊ូស្តង់ដារលើទីផ្សារអន្តរជាតិ



ប្រភព៖ Association of Natural Rubber Producing Countries (ANRPC)

កំណត់សម្គាល់

កៅស៊ូ៖

- កៅស៊ូ TSR20: ឬហៅថាកៅស៊ូស្តង់ដារលេខ២០ រួមមានកៅស៊ូ SIR20, SMR20 និង STR20 គឺសំដៅលើកៅស៊ូធម្មជាតិដែលមានសារធាតុផ្សេងៗទៀត២០%។ កៅស៊ូធម្មជាតិមានច្រើនប្រភេទ ក្នុងនោះកៅស៊ូដែលមានតម្រូវការប្រើប្រាស់ច្រើនជាងគេគឺកៅស៊ូស្តង់ដារ (កៅស៊ូដុំ) និងកៅស៊ូបន្ទះ។ កៅស៊ូ TSR20 ជាប្រភេទកៅស៊ូដែលបានកែច្នៃក្នុងកម្រិតខ្ពស់ ប្រើប្រាស់សម្រាប់ ផលិតកម្មកងឡានបំពង់ទីបដំរី កម្រាលជ័រ ស្បែកជើងនិងអាវភ្លៀងជាដើម។ កៅស៊ូប្រភេទនេះមានកម្រិតស្ថិតទាប ហើយងាយលាយបញ្ចូល ជាមួយសារធាតុដទៃ ដែលធ្វើឱ្យផលិតផលផលិតចេញពីកៅស៊ូនេះមានភាពរឹងមាំ ធន់និងមិនងាយសឹកវិចារិល។ ប្រទេសសំខាន់ៗដែលផលិតកៅស៊ូប្រភេទនេះគឺម៉ាឡេស៊ី ថៃ ឥណ្ឌូណេស៊ី វៀតណាម និងចិន។
- កៅស៊ូ RSS (Ribbed Smoked Sheets) បែងចែកជា៦ប្រភេទគឺ ប្រភេទលេខ 1, 2, 3, 4, 5 និងប្រភេទពិសេស មានពណ៌លឿងនិងវេចខ្ចប់ជាបន្ទះ។ កៅស៊ូប្រភេទ RSS3 ច្រើនផលិតនៅប្រទេសថៃ ឥណ្ឌា និងឥណ្ឌូណេស៊ី ប្រើប្រាស់ជាវត្ថុធាតុ សម្រាប់ផលិតសំបកកងរថយន្ត បំពង់ទីបដំរី និងស្បែកជើង។ កៅស៊ូប្រភេទនេះប្រើប្រាស់ក្នុងឧស្សាហកម្មផលិតសំបកកង រថយន្ត និងដែលជាធាតុផ្សំលើស 50% នៃផលិតផល។

ប្រេងឆៅ៖

ប្រេងឆៅ Brent, WTI និង Dubai ជាប្រភេទប្រេងឆៅធុនស្រាល (Light Crude Oil) ដែលមានការទិញលក់ច្រើនជាងគេ និងជាថ្លៃមូលដ្ឋានក្នុងការទិញលក់កិច្ចសន្យាអនាគត (Future Contract)។ ប្រេងឆៅលើទីផ្សារអន្តរជាតិមានលក្ខណៈខុសគ្នា ទៅតាមប្រភេទដូចជា៖ ប្រភេទប្រេង Brent ច្រើនផលិតនៅតំបន់សមុទ្រអាក្នុងទិចខាងជើង, ប្រភេទប្រេងរបស់អាមេរិក WTI (West Texas Intermediate) និងប្រភេទប្រេងរបស់អាវ៉ាប់ប៊ីសាអ៊ូឌីត Dubai។ ប្រភេទប្រេងឆៅទាំងបីមានលក្ខណៈ ខុសគ្នាទៅតាមកម្រិតភាពស្រាល ហើយប្រភេទប្រេងឆៅដែលមានភាពស្រាលជាងគេអាចចម្រាញ់ជាប្រេងឥន្ធនៈបានច្រើន។ API Gravity ត្រូវបានគេប្រើប្រាស់វាស់វែងភាពស្រាលនៃប្រភេទប្រេងឆៅនីមួយៗ។ ប្រភេទប្រេងដែលមានកម្រិត API Gravity កាន់តែខ្ពស់គឺជាប្រភេទប្រេងដែលកាន់តែស្រាល និងអាចចម្រាញ់ជាប្រេងឥន្ធនៈបានច្រើន។

- WTI 40° API
- Brent 38° API
- Dubai 32° API

រៀបចំដោយ

នាយកដ្ឋានស្ថិតិ និងវិភាគសេដ្ឋកិច្ច

អគ្គនាយកដ្ឋានគោលនយោបាយ

ក្រសួងសេដ្ឋកិច្ច និងហិរញ្ញវត្ថុ

ព័ត៌មានផ្សេងៗ សូមទាក់ទងក្រុមការងារ

ទូរស័ព្ទលេខ÷ ០២៣ ៤២៧ ៩១៣, ០៩៨ ២២ ៨៤ ៩៤

ម៉ោងធ្វើការ÷ ៨:០០ ដល់ ១២:០០ព្រឹក និង ២:០០ ដល់ ៥:០០រសៀល