

និន្នាការសេដ្ឋកិច្ចសង្គម

Socio-Economic Trends

ខែមីនា ឆ្នាំ២០២០ /March 2020

មាតិកា

	ទំព័រ
ខ្លឹមសារសង្ខេប/Executive summary	១
១. និន្នាការសេដ្ឋកិច្ចកម្ពុជា/Cambodia economic trends	៣
១.១. សន្ទស្សន៍ថ្លៃទំនិញប្រើប្រាស់/Consumer price index	៣
១.២. វិស័យពាណិជ្ជកម្ម/Trade	៤
១.៣. ការអនុវត្តថវិកា/Budget execution	៨
១.៤. វិស័យវិនិយោគឯកជន/Private investment	៩
១.៥. វិស័យទេសចរណ៍/Tourism	១១
១.៦. វិស័យសំណង់/Construction	១៣
២. និន្នាការថ្លៃទំនិញសំខាន់ៗ/Commodity prices	១៤
២.១. ថ្លៃប្រេងឆៅ (Crude oil price: Brent, WTI, Dubai)	១៤
២.២. ថ្លៃអង្ករ (Rice price: 5%, 25%, 100% broken)	១៥
២.៣. ថ្លៃកៅស៊ូ (Rubber price: TSR20, SGP/MYS)	១៦
៣. ឧបសម្ព័ន្ធ	១៨

ខ្លឹមសារសង្ខេប / Executive summary

១. ក្នុងត្រីមាសទី១ ឆ្នាំ២០២០^១នេះ ការនាំចេញទំនិញរបស់កម្ពុជាសម្រេចបានទំហំទឹកប្រាក់សរុប ៣ ៥៥០ លានដុល្លារ (ស្មើ ១៣,៣% ធៀបនឹងផលស^២) បានកើនឡើង ៩,៩% (ធៀបនឹងរយៈពេលដូចគ្នាឆ្នាំមុន) ទាបជាងកំណើនក្នុងពេលដូចគ្នាឆ្នាំមុន ដែលមានអត្រា ១៣,៤%។ ការថមថយកំណើននេះ មួយផ្នែកបណ្តាលមកពីការសម្រេចបានកំណើនទាបនៃការនាំចេញផលិតផល កាត់ដេរនិងស្បែកជើង ដែលបង្ហាញសញ្ញាថមថយនៃការបញ្ជាទិញពីទីផ្សារអន្តរជាតិ ក្នុងអំឡុងពេលនៃការរីករាលដាលនៃវីរុស កូរ៉ូណា-១៩ នេះ។ ជាមួយ ស្ថានភាពនាំចេញរបស់កម្ពុជា នៅតែអាចរក្សាបានកំណើនល្អ បើទោះបីជាការរីករាលដាលនៃវីរុសកូរ៉ូណា-១៩ បានធ្វើអោយតម្រូវការសកលមានការថមថយយ៉ាងខ្លាំង និងមានការរឹតត្បិតនៃការធ្វើពាណិជ្ជកម្មឆ្លងប្រទេស។ ជាការសន្និដ្ឋានបឋម ការនាំចេញនៅត្រីមាសទី២ អាចនឹងថមថយខ្លាំង ប្រសិនបើការរីករាលដាលនៃវីរុសកូរ៉ូណា-១៩ នៅតែបន្ត ជាពិសេស នៅអឺរ៉ុប និង អាមេរិក ដែលជាទីផ្សារសំខាន់របស់កម្ពុជា។ រីឯការនាំចូលមានទំហំទឹកប្រាក់សរុបចំនួន ៥ ២៥១ លានដុល្លារ (១៩,៦% ធៀបនឹង ផលស) បានកើនឡើង ១៤,៤% ទាបជាងកំណើនក្នុងរយៈពេលដូចគ្នាឆ្នាំមុន ដែលមានអត្រា ២១,២%។ តាមរយៈតួលេខ បង្ហាញថា ទឹកប្រាក់នាំចូលទំនិញចម្រុះដែលធ្លាប់ទទួលបានកំណើនខ្ពស់ កំពុងមានការថមថយកំណើន រួមមាន គ្រឿងយន្ត និង ប្រេងឥន្ធនៈ និងមួយចំនួនទៀតមានកំណើនអវិជ្ជមាន ដូចជា វាយនភណ្ឌ និងសម្ភារសំណង់។ ជាមួយ ការថមថយកំណើននាំចូល អាចដោយសារការបន្តរីករាលដាលនៃការឆ្លងវីរុសកូរ៉ូណា-១៩ ដែលធ្វើអោយមាន ១) ការរឹតបន្តឹងពាណិជ្ជកម្មអន្តរជាតិ និង ២) ការ ផ្អាក និងកាត់បន្ថយសកម្មភាពសេដ្ឋកិច្ច ដែលមិនចាំបាច់ ជាបណ្តោះអាសន្ន។

២. ក្នុងត្រីមាសទី១ ឆ្នាំ២០២០នេះ កម្ពុជាទទួលបានភ្ញៀវទេសចរអន្តរជាតិសរុប ១,២ លាននាក់ បានធ្លាក់ចុះ -៣៨,៥% ធៀបនឹងរយៈពេលដូចគ្នាឆ្នាំមុន ក្នុងនោះភ្ញៀវទេសចរមិនមានចំនួន ២៥៩ ពាន់នាក់ ឬ២២,៥% នៃភ្ញៀវទេសចរអន្តរជាតិសរុប ធ្លាក់ចុះ -៦២% ឬចូលរួមចំណែកដល់ការធ្លាក់ចុះ (contribution to decline) -២២,៦% ដោយសារតែចំនួនភ្ញៀវទេសចរអន្តរជាតិ នៃប្រទេសកម្ពុជា ត្រូវរឹតតែខ្លាំងលើចំនួនភ្ញៀវទេសចរមិន។ ទន្ទឹមនឹងនេះ, ភ្ញៀវទេសចរអន្តរជាតិ ដែលមកទស្សនាប្រទេសកម្ពុជា ខ្ពស់បំផុតទាំង១០ លើកលែងប្រទេសថៃ (កើនឡើង ៥៥,៩%) សុទ្ធតែមានកំណើនអវិជ្ជមាន។ គួរបញ្ជាក់ផងដែរថា ភ្ញៀវទេសចរ អន្តរជាតិ ដែលចូលតាមផ្លូវអាកាស បានធ្លាក់ចុះ -៤៨,៩% ក្នុងនោះ ចំនួនភ្ញៀវទេសចរ អន្តរជាតិចូលតាមប្រកាសយានដ្ឋាន ភ្នំពេញ, សៀមរាប និង កងកេង បានធ្លាក់ចុះ -៣៧,២%, -៥៨,៨% និង -៥៦,៩%រៀងគ្នា។ ជាក់ស្តែង ចំនួនភ្ញៀវទេសចរអន្តរជាតិ ទិញសំបុត្រចូលទស្សនារមណីយដ្ឋានអង្គរបានធ្លាក់ចុះ-៥១,៣% និងចំណូលពីការលក់សំបុត្រចូលទស្សនាក៏បានធ្លាក់ចុះ-៥០,២%^៣។

៣. ក្នុងត្រីមាសទី១ ឆ្នាំ២០២០នេះ សំណើសុំសាងសង់សរុបមានចំនួន ១ ១១៦ គម្រោង បានកើនឡើង ១២៧ គម្រោង ក្នុង ផ្ទៃក្រឡា ៥,៧ លានម៉ែត្រការ៉េ បានកើនឡើង ៥២,៨% និងមានតម្លៃ ២ ៥៧៤ លានដុល្លារ បានកើនឡើង ៥៣,៤% ធៀបនឹងរយៈ ពេលដូចគ្នាឆ្នាំមុន។ ជាការកត់សម្គាល់ កំណើននេះ ត្រូវបានចូលរួមចំណែកខ្លាំងនៃកំណើនសំណង់ប្រភេទពាណិជ្ជកម្ម និង សំណង់ប្រភេទលំនៅដ្ឋាន ស្របពេលដែល រាជរដ្ឋាភិបាលបានសម្រេចលើកលែងពន្ធប្រចាប់ត្រាសម្រាប់អ្នកទិញផ្ទះដែលមាន តម្លៃទាបជាង ៧០,០០០ ដុល្លារអាមេរិក ក្នុងរយៈពេល ១ ឆ្នាំ ដោយគិតចាប់ពីខែកុម្ភៈ ឆ្នាំ២០២០ ដល់ខែមករា ឆ្នាំ២០២១ សម្រាប់

¹ ទិន្នន័យទទួលបានពីអគ្គនាយកដ្ឋានគយនិងរដ្ឋាករកម្ពុជា (Admin Data) ទទួលបានថ្ងៃទី ២២ ខែមេសា ឆ្នាំ២០២០
² ផលស (GDP at current price Million US\$) = ២៦ ៧១៤ លានដុល្លារ និង ២៤ ៣៧៤ សម្រាប់ឆ្នាំ ២០១៩ និង ២០១៨ រៀងគ្នា (តារាង Macro-framework កែតម្រូវក្រប ខណ្ឌ ខែមីនា ផ្អែកលើទិន្នន័យពាក់កណ្តាលឆ្នាំ ២០១៩)។
³ ទិន្នន័យរបស់គ្រឹះស្ថានអង្គរ ថ្ងៃទី០១ ខែមេសា ឆ្នាំ២០២០

ក្រុមហ៊ុនអភិវឌ្ឍន៍នៅដ្ឋាន ដែលបានចុះបញ្ជីនៅក្រសួងសេដ្ឋកិច្ច និងហិរញ្ញវត្ថុ និងនៅមន្ទីរសេដ្ឋកិច្ច និងហិរញ្ញវត្ថុ។ ទោះបីជា មានកំណើននៃសំណើសុំសាងសង់សរុប, ទឹកប្រាក់នាំចូលសម្រាប់សំណង់មានការធ្លាក់ចុះក្នុងអត្រាអវិជ្ជមាន(-១២,៤%) ដោយសារ ការធ្លាក់ចុះខ្លាំងនៃទឹកប្រាក់នាំចូលដែក (សម្រេចបាន ៦៥ លានដុល្លារ ធ្លាក់ចុះ -៤២,៤% ខណៈដែលត្រីមាសទី១ឆ្នាំមុនមាន កំណើនរហូតដល់ ៥៦,៦%) ឬក្រុមទាំងការថយចុះកំណើននៃទឹកប្រាក់នាំចូលសម្រាប់សំណង់ផ្សេងៗទៀត (សម្រេចបាន ១៧៧ លានដុល្លារ មានកំណើនត្រឹមតែ ៣,៦% ទាបជាងកំណើនក្នុងឆ្នាំមុន ដែលមានអត្រារហូតដល់ ៦៩,៦%)។

៤. ក្នុងត្រីមាសទី១ ឆ្នាំ២០២០នេះ គម្រោងវិនិយោគឯកជនសរុប^៤ មានចំនួន ៤៥ គម្រោង បានថយចុះ ១៨ គម្រោង និង មានទុនវិនិយោគ ប្រមាណ ៩១៦ លានដុល្លារ បានថយចុះ -៥២,៧% ធៀបនឹងរយៈពេលដូចគ្នាឆ្នាំមុន។ ក្នុងចំណោមគម្រោងទាំង ៤៥ នេះ, ៤១ គម្រោង ជាវិនិយោគក្នុងវិស័យឧស្សាហកម្ម (៦ លើរោងចក្រកាបូប, ១៧ លើរោងចក្រកាត់ដេរសម្លៀកបំពាក់), ២ គម្រោងក្នុងវិស័យទេសចរណ៍, និង ២ គម្រោង ក្នុងវិស័យសេវាកម្ម។ ធៀបនឹងត្រីមាសទី១ឆ្នាំ២០១៩, គម្រោងវិនិយោគក្នុងវិស័យ ឧស្សាហកម្ម បានថយចុះ ១៧ គម្រោង ក្នុងនោះ គម្រោងវិនិយោគលើរោងចក្រកាបូប បានថយចុះ ២០ គម្រោង តែគម្រោងវិនិយោគ លើរោងចក្រគ្រឿងបន្លំសម្លៀកបំពាក់ (garment accessories) បានកើនឡើង ៤ គម្រោង។ ការអូសបន្លាយនៃការវិវត្តរាលដាល នៃវីរុសកូវីដ-១៩ អាចនឹងធ្វើឱ្យវិនិយោគិនពន្យារពេលក្នុងការដាក់ទុនវិនិយោគលើរោងចក្រផលិតទំនិញប្រើប្រាស់មិនមែនសុខាភិបាល ដោយសារ តម្រូវការ (demand side) ប្រឈមខ្លាំងនឹងការធ្លាក់ចុះ ព្រោះអ្នកប្រើប្រាស់តែងតែត្រូវត្រៀមខ្លាំងក្នុងការចំណាយ ពិសេសអ្នកប្រើប្រាស់ក្នុងទីផ្សារនាំចេញធំរបស់កម្ពុជា គឺអាមេរិក និងសហគមន៍អឺរ៉ុប ដែលសុទ្ធសឹងជាប្រទេសមានការឆ្លងវីរុស កូវីដ-១៩ច្រើន។

៥. នៅខែមីនា ឆ្នាំ២០២០នេះ, សន្ទស្សន៍ថ្លៃទំនិញប្រើប្រាស់និងសេវាកម្មនៅរាជធានីភ្នំពេញ បានកើនឡើង ០,៤% ធៀប នឹងខែមុន និង ២,៨% ធៀបនឹងខែដូចគ្នាឆ្នាំមុន។ ទិន្នន័យបានបង្ហាញឱ្យឃើញថា សន្ទស្សន៍ថ្លៃក្រុមទំនិញស្មើតែទាំងអស់មាន កំណើនថយចុះ ដូចជា ភេសជ្ជៈមានជាតិស្រវឹងនិងថ្នាំជក់, សម្លៀកបំពាក់និងស្បែកជើង, ផ្ទះសំបែង ទឹក អគ្គិសនី ឧស្ម័ន និងឥន្ធនៈ ដទៃទៀត, គ្រឿងសង្ហារឹម សម្ភារៈប្រើប្រាស់ និងការថែទាំ, សុខាភិបាល, និងភោជនីយដ្ឋាន ប៉ុន្តែ សន្ទស្សន៍ថ្លៃក្រុមអាហារ និង ភេសជ្ជៈមិនមានជាតិស្រវឹង មានកំណើនទ្វេដង ពោលគឺបានកើនឡើង ៤,២% ធៀបនឹងខែដូចគ្នាឆ្នាំមុន។

៦. ក្នុងត្រីមាសទី១ ឆ្នាំ២០២០ រដ្ឋបាលថ្នាក់ជាតិប្រមូលចំណូលក្នុងស្រុកសរុបបានចំនួន ៥ ៥៤៣,៤៨ ប៊ីលានរៀល ឬស្មើ នឹង ២៣,០១% នៃច្បាប់ឆ្នាំ២០២០ បានកើនឡើង ៨,៧៥% ធៀបនឹងរយៈពេលដូចគ្នាឆ្នាំមុន។ រដ្ឋបាលថ្នាក់ជាតិអនុវត្តចំណាយ សរុបបានចំនួន ៥ ០០០,៩៧ ប៊ីលានរៀល ឬស្មើនឹង ១៦,៦៨% នៃច្បាប់២០២០ បានកើនឡើង ២០,៣៦%។ ជាលទ្ធផល ពិភពលោក តិចត្រឹម ខែមីនា ឆ្នាំ២០២០ តុល្យភាពថវិកាចរន្តនៅតែអាចសម្រេចបានអតិរេកសាច់ប្រាក់ចំនួន ១ ៧៤៥,១៦ ប៊ីលាន ។

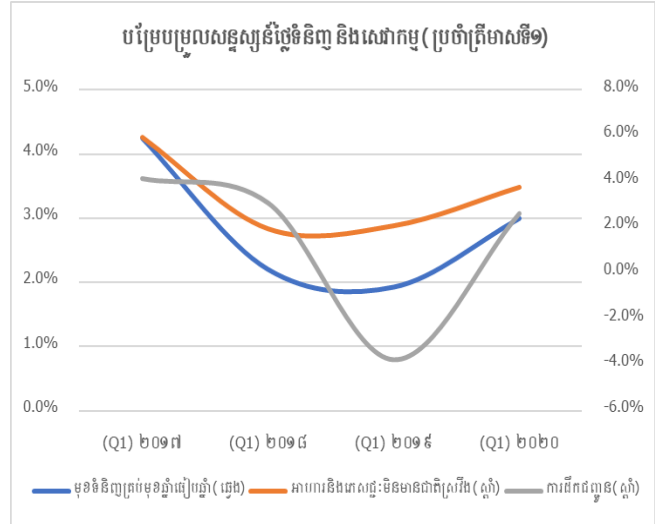
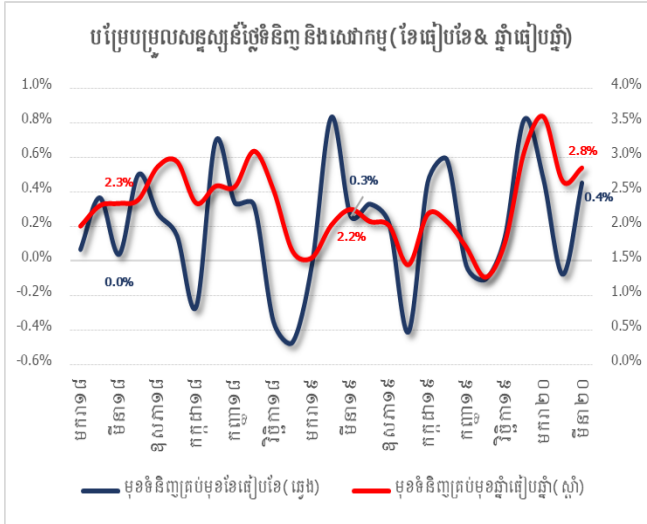
៧. នៅខែកុម្ភៈ ឆ្នាំ២០២០ ថ្លៃប្រេងសាំងធម្មតា និងប្រេងម៉ាស៊ូតលើទីផ្សារកម្ពុជា ព្រមទាំងថ្លៃប្រេងលើទីផ្សារអន្តរជាតិ បានថយចុះធៀបនឹងខែមុន។ ចំណែកឯ ថ្លៃអង្ករផ្កាម្លិះ និងអង្ករនាងមិញលើទីផ្សារកម្ពុជា បានកើនឡើងបន្តិច ស្របពេលដែល ថ្លៃអង្ករ លើទីផ្សារអន្តរជាតិ បានកើនឡើងខ្លាំង។ ម៉្យាងវិញទៀត ថ្លៃកៅស៊ូគ្រួសារជ័រកៅស៊ូស្នូត មិនមានការប្រែប្រួល ខណៈពេលដែល ថ្លៃ កៅស៊ូថៃ TSR20 និងថ្លៃកៅស៊ូថៃ RSS3 នៅតែបន្តថយចុះ។

⁴ គម្រោងវិនិយោគឯកជនក្រៅតំបន់សេដ្ឋកិច្ចពិសេស ដែលទទួលបានការអនុញ្ញាតដោយក្រុមប្រឹក្សាអភិវឌ្ឍន៍កម្ពុជា

៣. ឧបសម្ព័ន្ធ

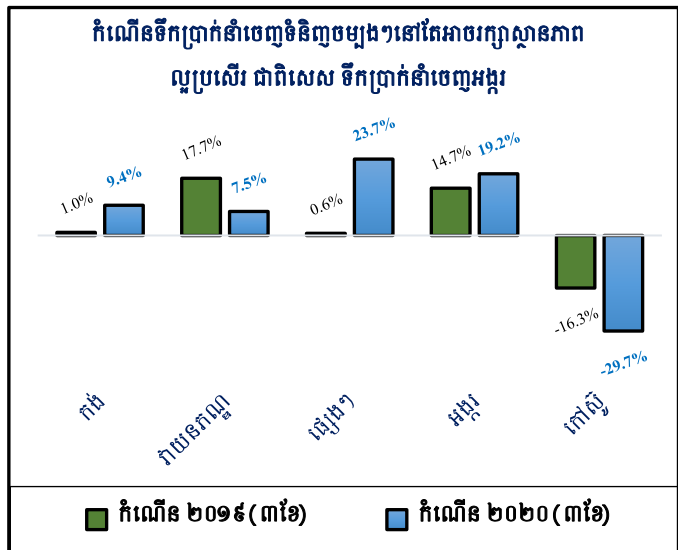
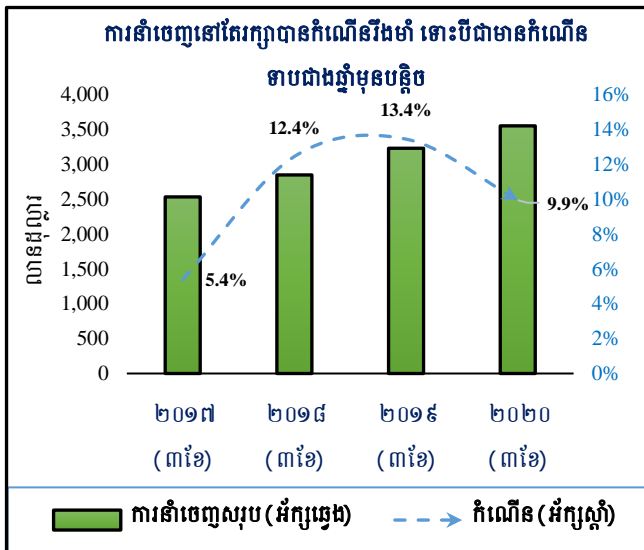
១. និន្នាការសេដ្ឋកិច្ចកម្ពុជា / Cambodia economic trend

១.១. ស្ថានភាពសន្ទស្សន៍ថ្លៃទំនិញប្រើប្រាស់ / Consumer price index

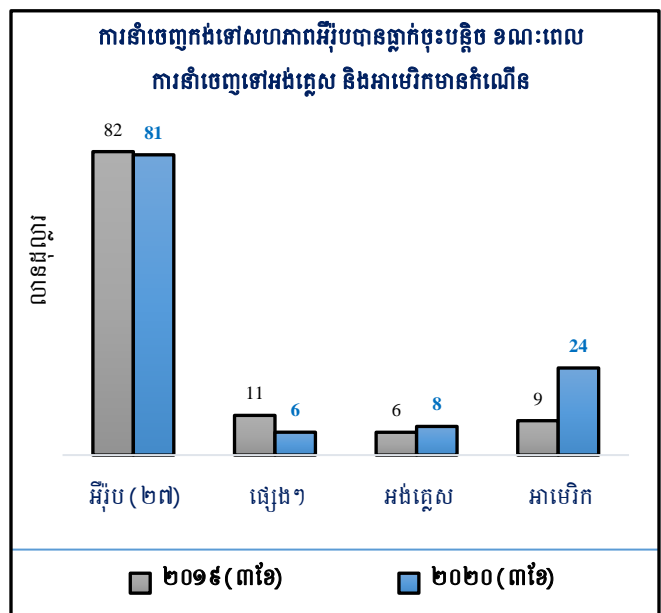
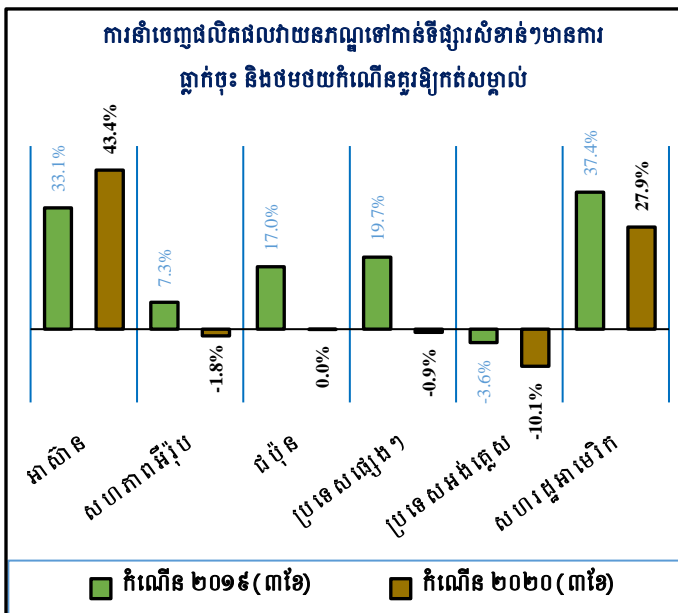
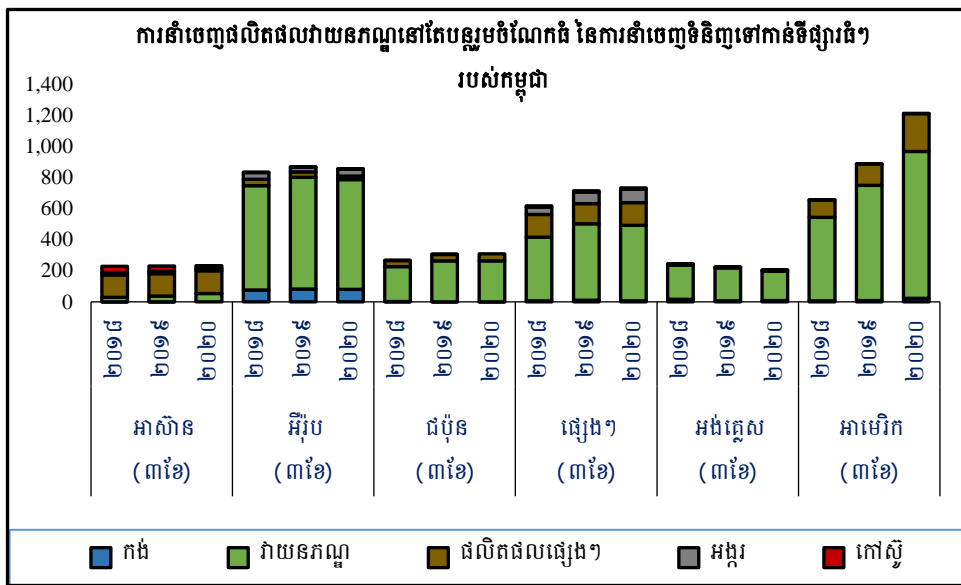
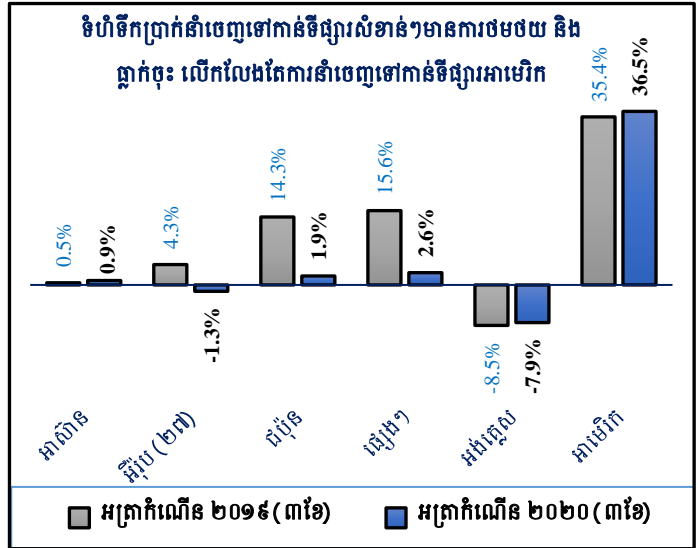
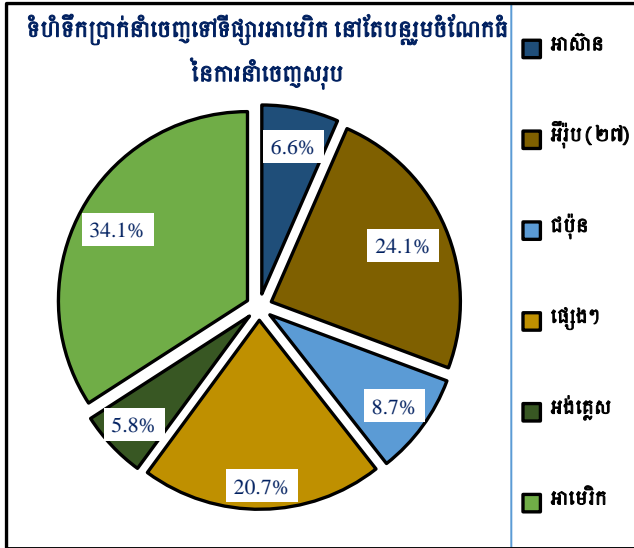


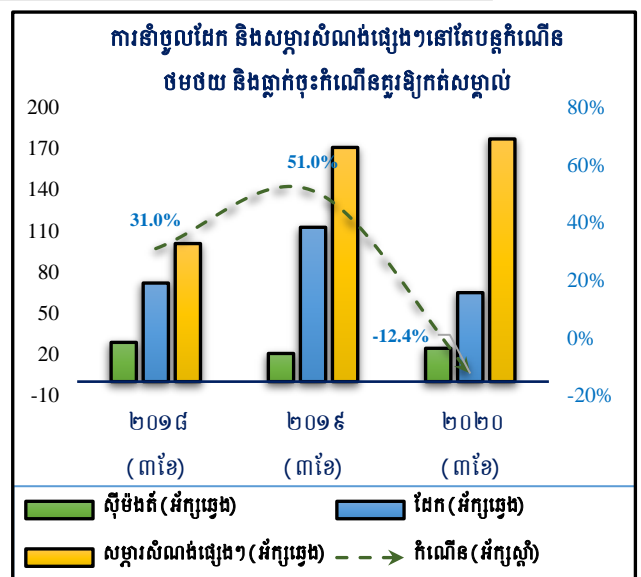
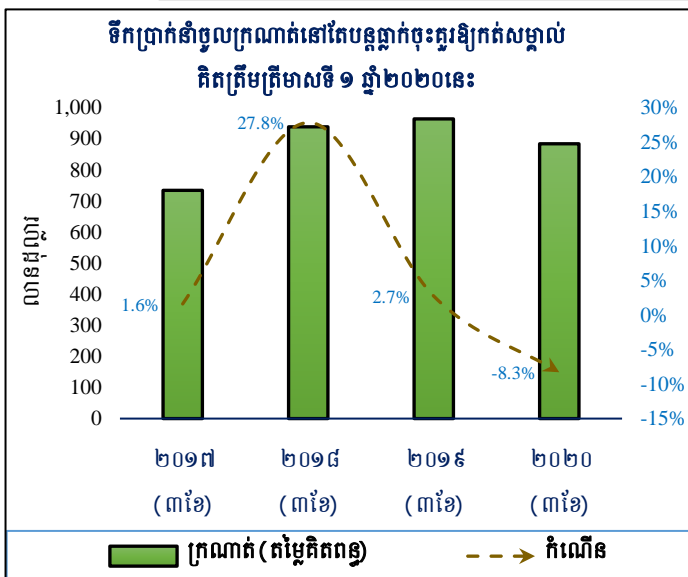
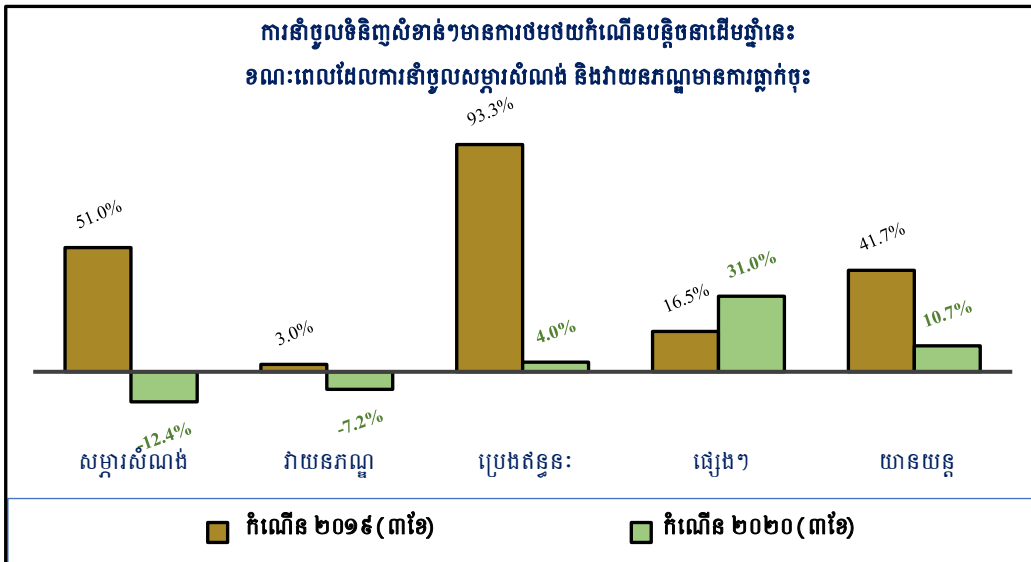
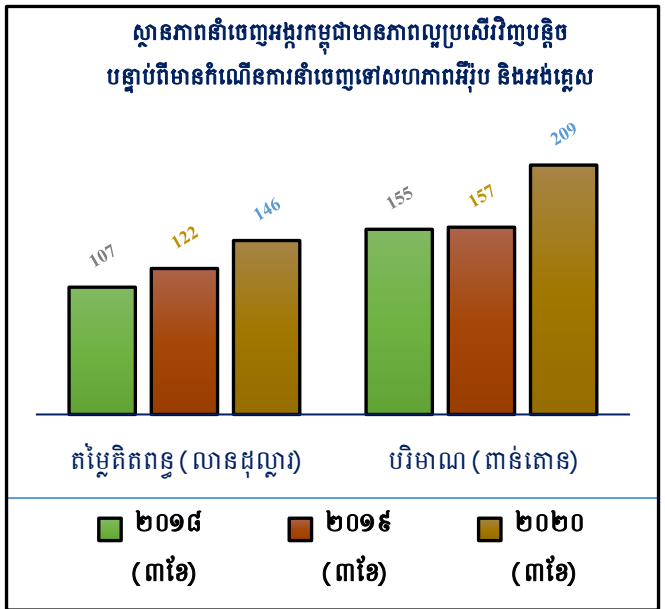
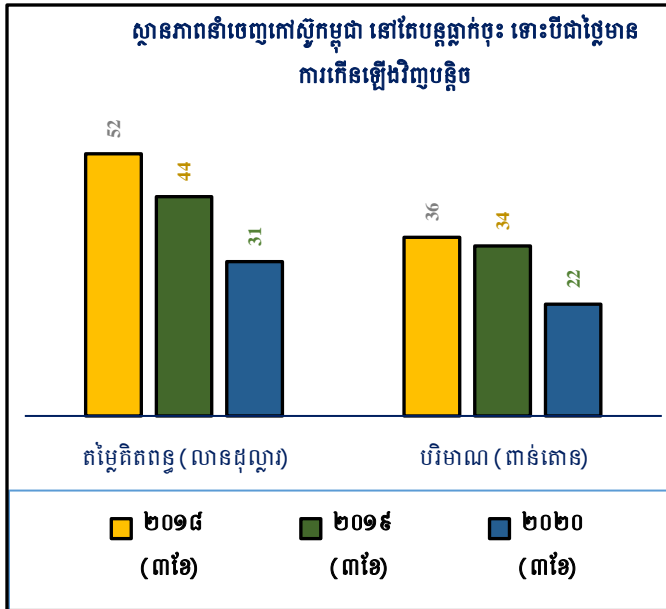
ប្រភព៖ វិទ្យាស្ថានជាតិស្ថិតិ

១.២. វិស័យពាណិជ្ជកម្ម / Trade

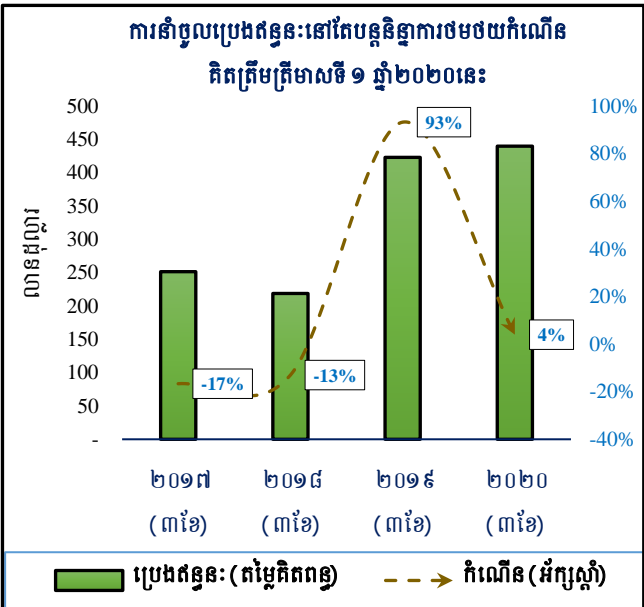
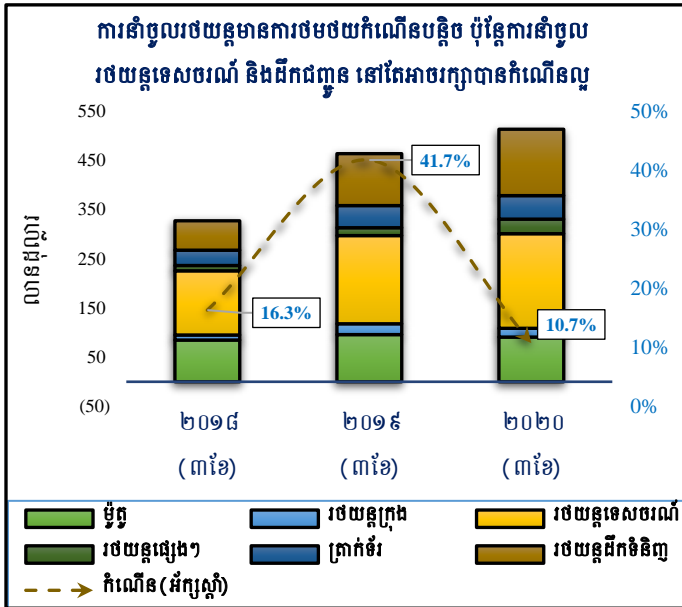


ប្រភព៖ GDCE, MEF



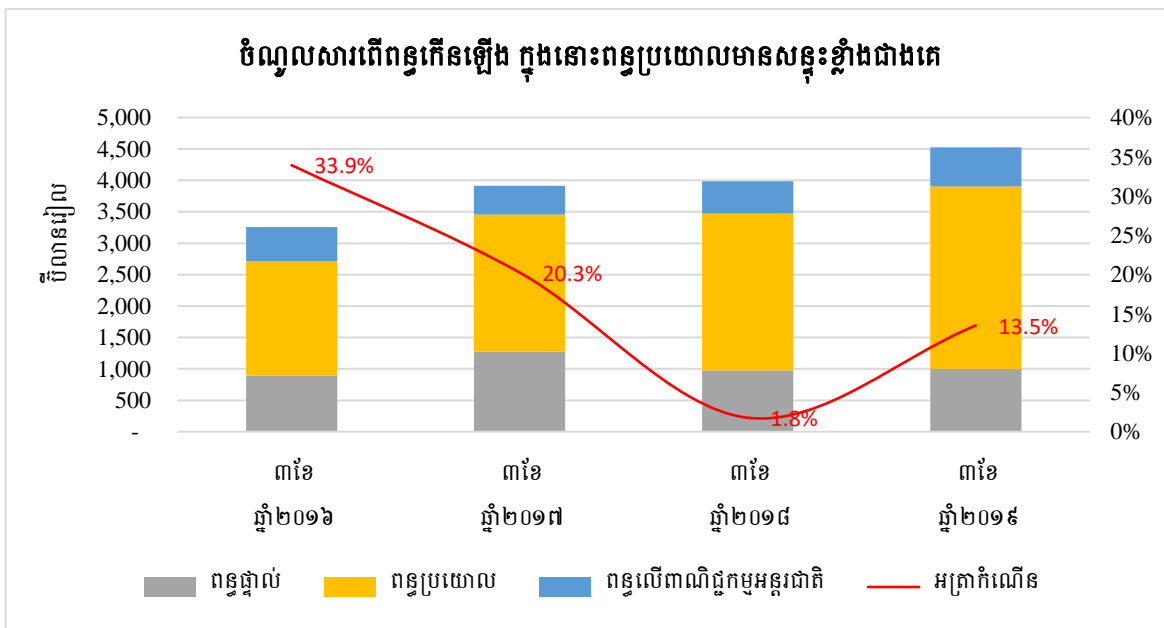


ប្រភព៖ GDCE, MEF

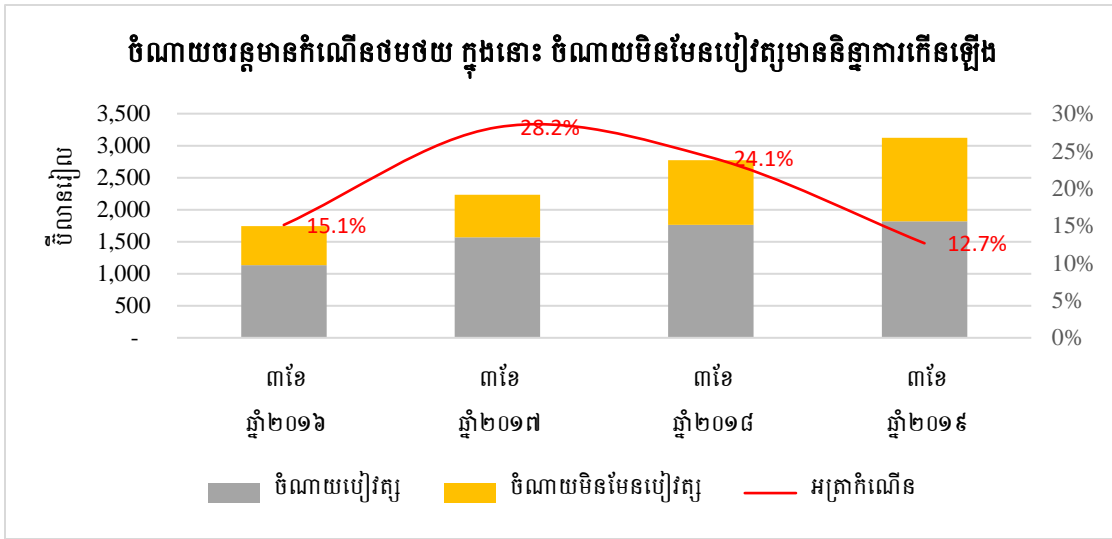


ប្រភព៖ GDCE, MEF

១.៣. ស្ថានភាពការអនុវត្តថវិការដ្ឋ / Budget execution

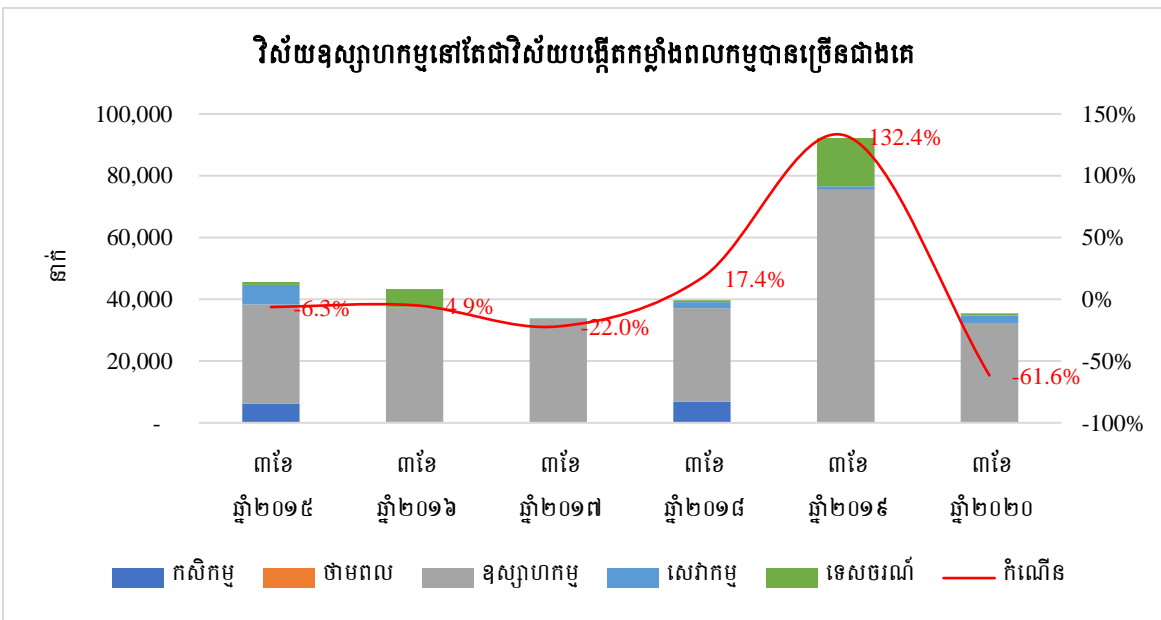
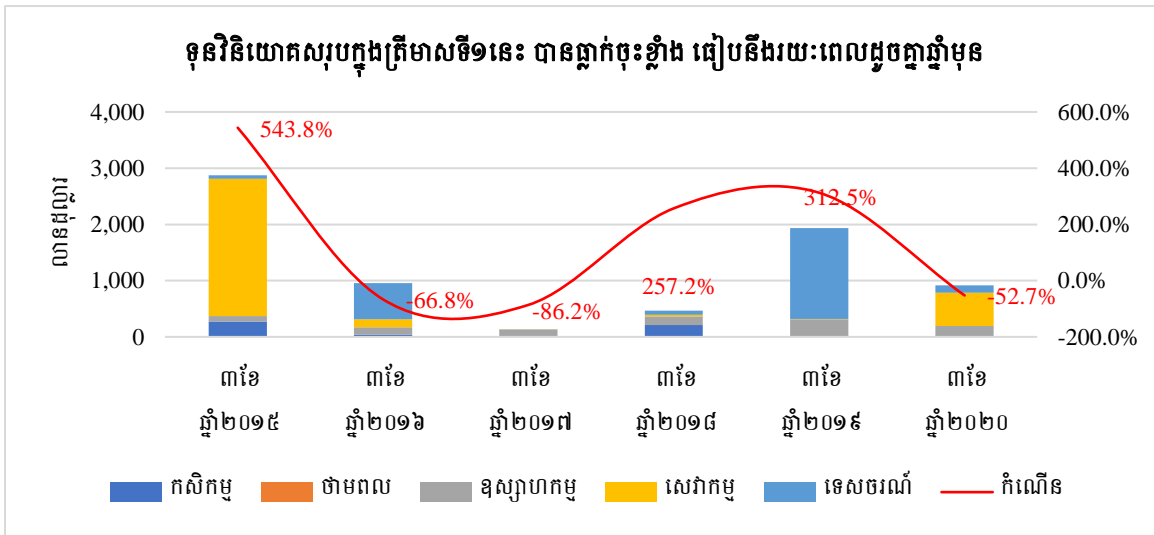


ប្រភព៖ ក្រសួងសេដ្ឋកិច្ច និងហិរញ្ញវត្ថុ



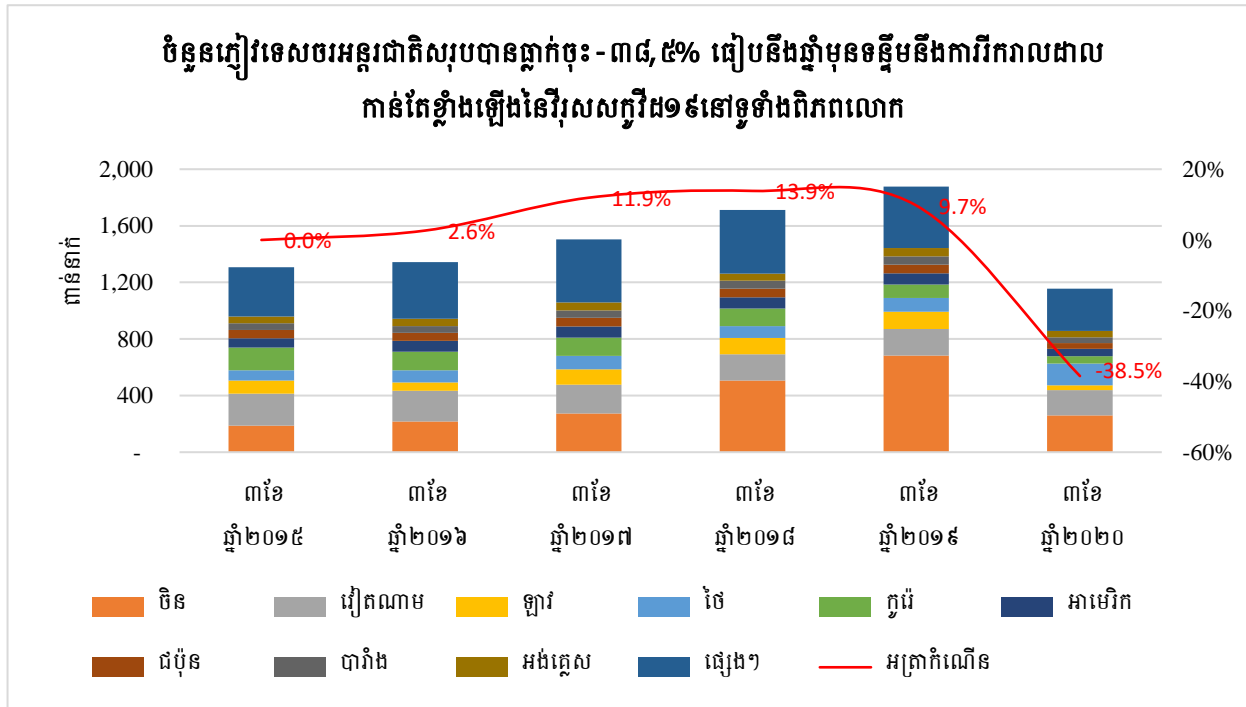
ប្រភព៖ ក្រសួងសេដ្ឋកិច្ច និងហិរញ្ញវត្ថុ

១.៤. ស្ថានភាពវិនិយោគ / Investment

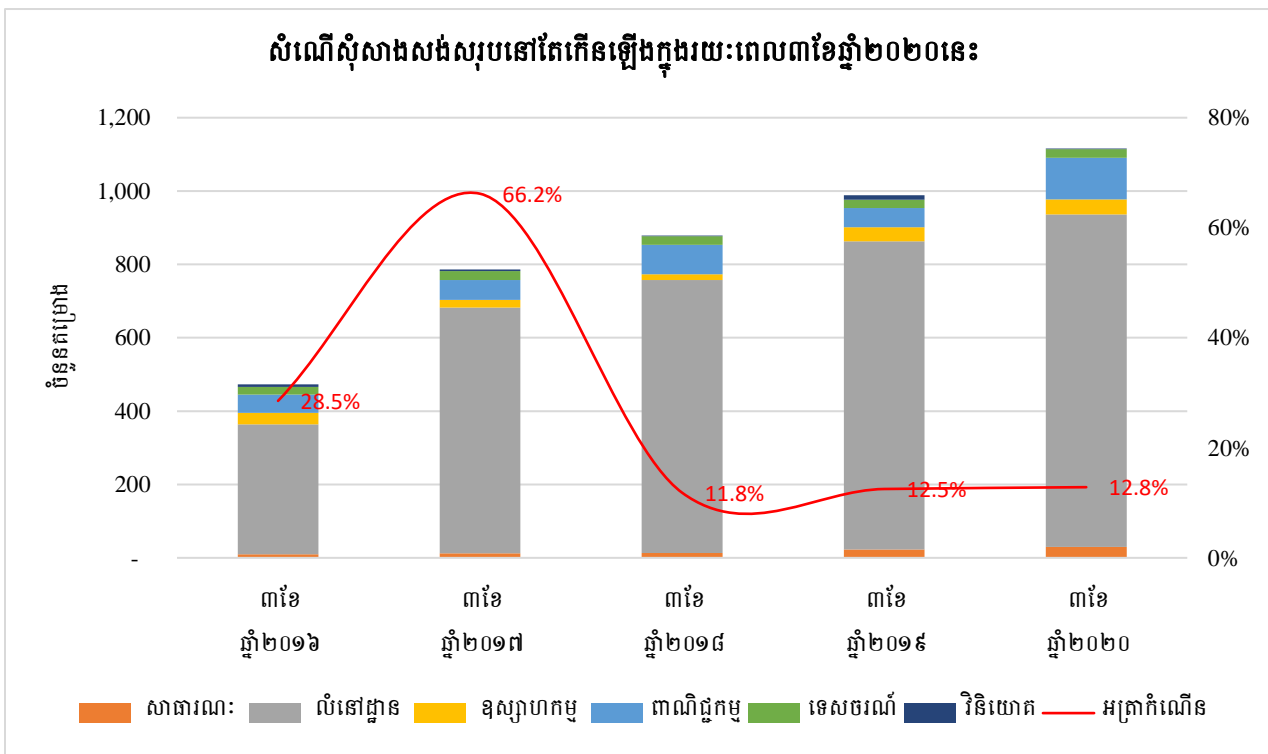


ប្រភព៖ ក្រុមប្រឹក្សាអភិវឌ្ឍន៍កម្ពុជា

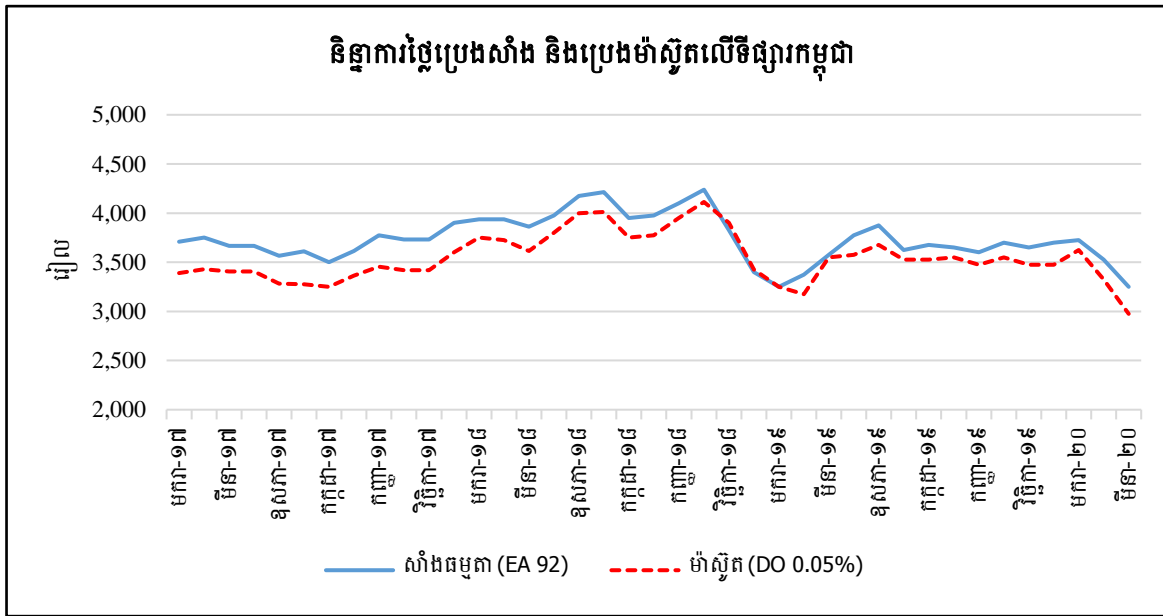
១.៥. ស្ថានភាពទេសចរណ៍ / Tourism



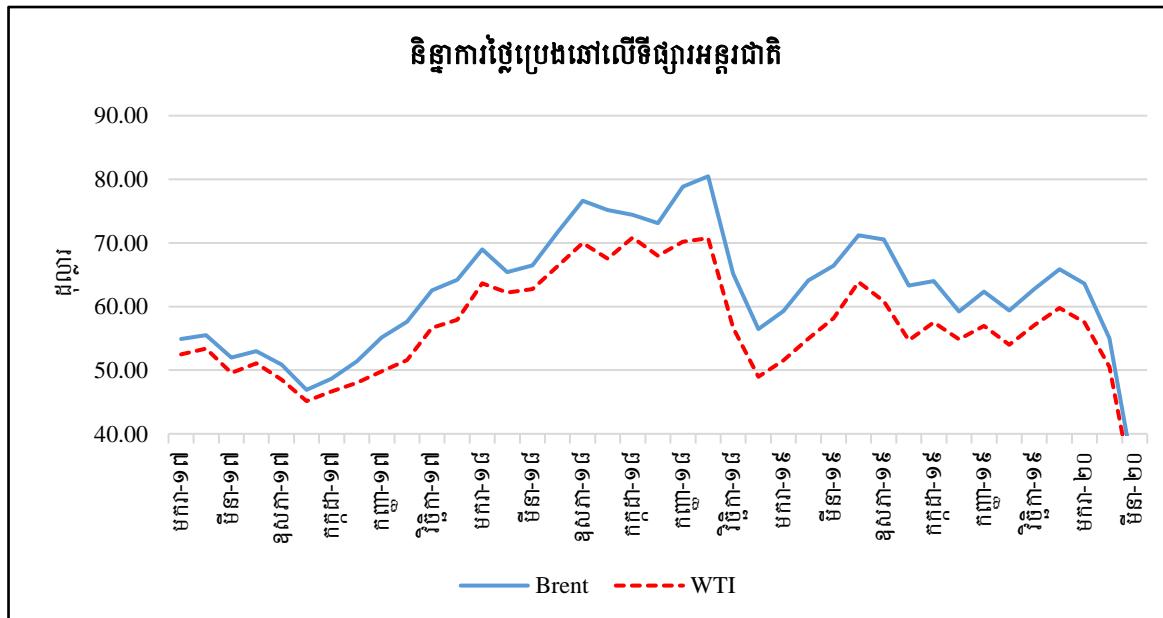
១.៦. ស្ថានភាពសំណង់ / Construction



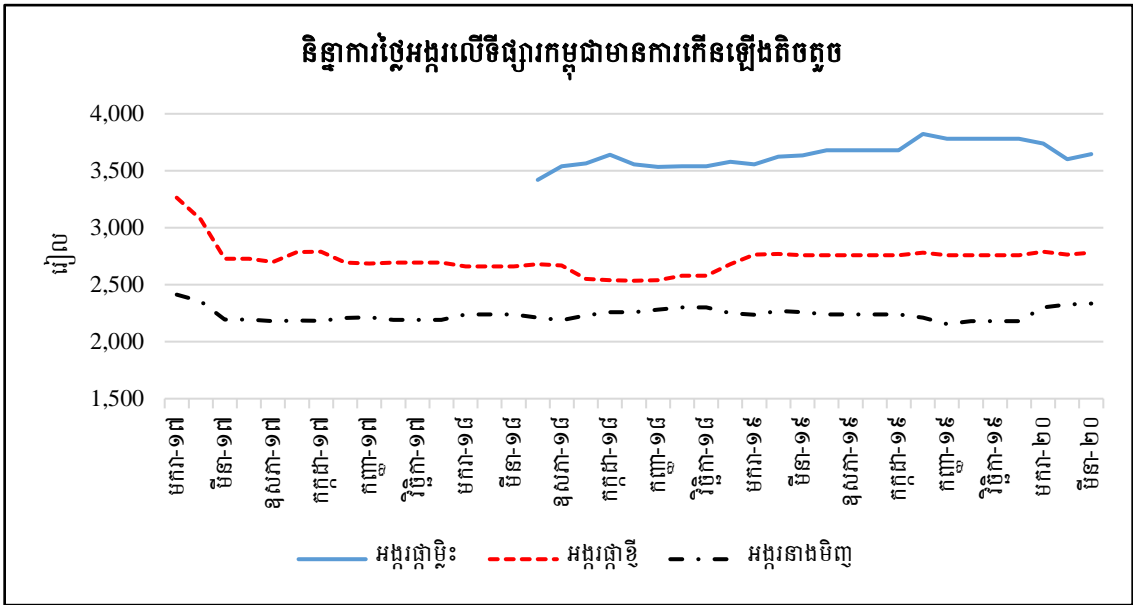
២. ទិញការផ្គត់ផ្គង់ទំនិញសំខាន់ៗ / Commodity prices



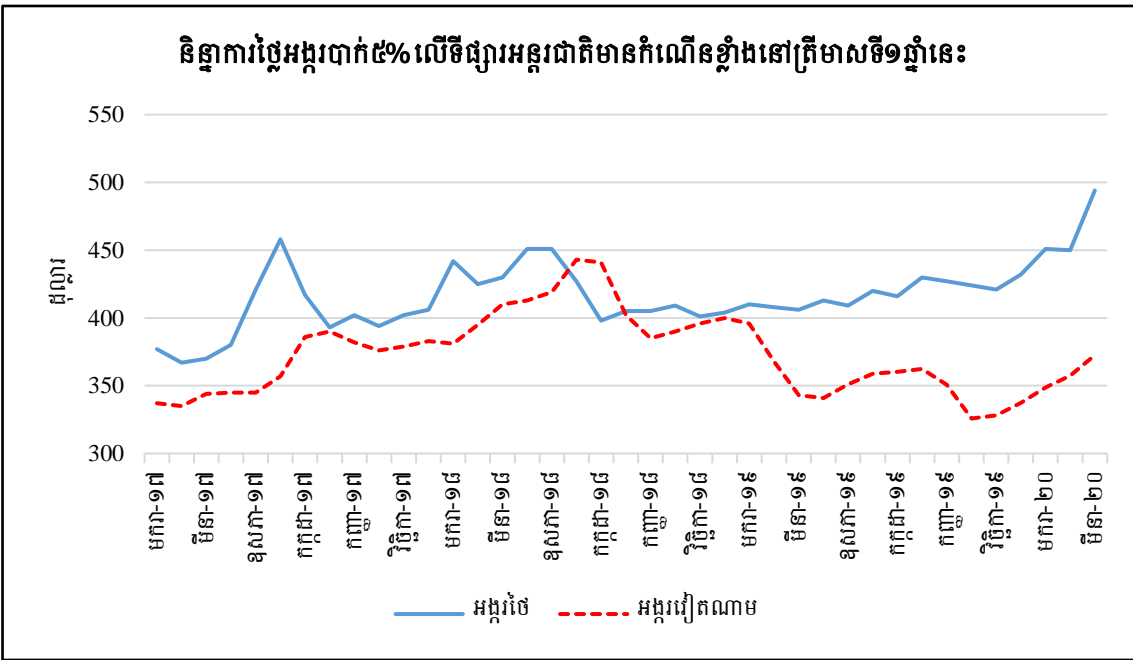
ប្រភព៖ ក្រសួងពាណិជ្ជកម្ម



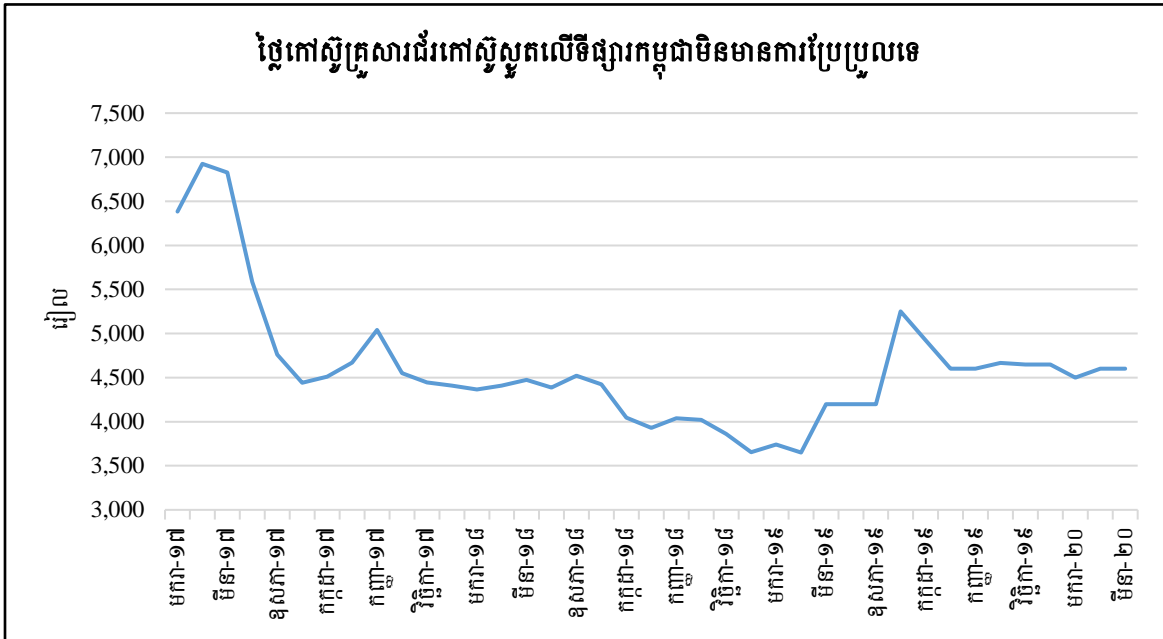
ប្រភព៖ ធនាគារពិភពលោក (Pink Sheet)



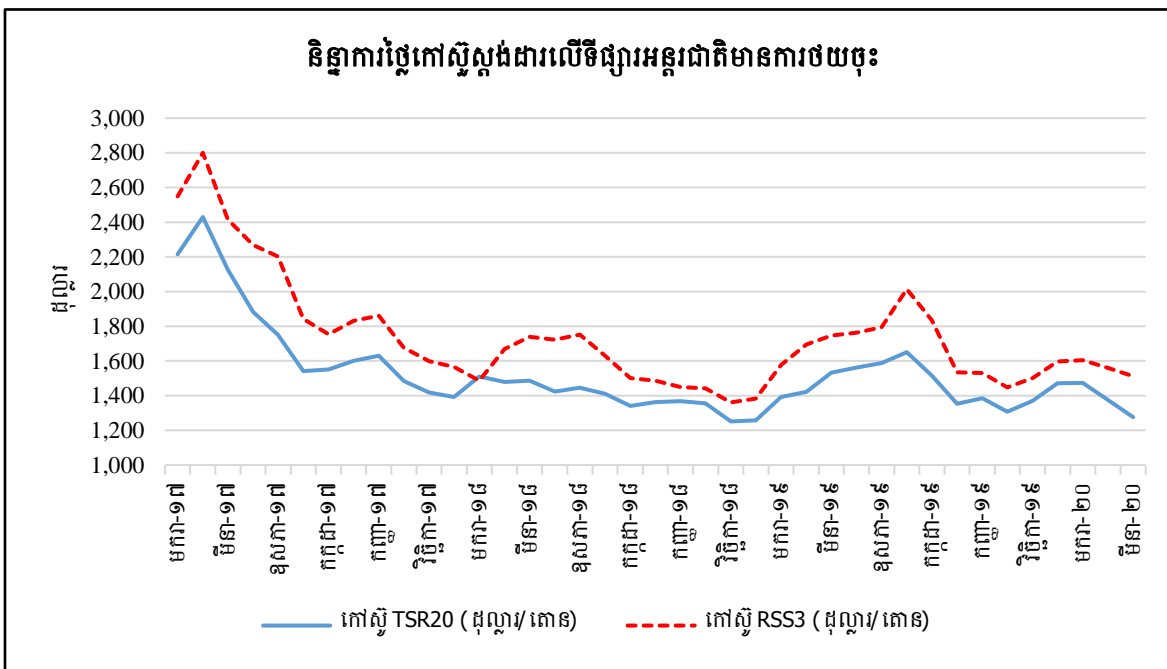
ប្រភព៖ ក្រសួងពាណិជ្ជកម្ម



ប្រភព៖ ធនាគារពិភពលោក (Pink Sheet)



ប្រភព៖ ក្រសួងកសិកម្ម រុក្ខាប្រមាញ់ និងនេសាទ



ប្រភព៖ Association of Natural Rubber Producing Countries (ANRPC)

កំណត់សម្គាល់

កៅស៊ូ៖

- កៅស៊ូ TSR20: ឬហៅថាកៅស៊ូស្តង់ដារលេខ២០ រួមមានកៅស៊ូ SIR20, SMR20 និង STR20 គឺសំដៅលើកៅស៊ូធម្មជាតិដែលមានសារធាតុផ្សេងៗទៀត២០%។ កៅស៊ូធម្មជាតិមានច្រើនប្រភេទ ក្នុងនោះកៅស៊ូដែលមានតម្រូវការប្រើប្រាស់ច្រើនជាងគេគឺកៅស៊ូស្តង់ដារ (កៅស៊ូដុំ) និងកៅស៊ូបន្ទះ។ កៅស៊ូ TSR20 ជាប្រភេទកៅស៊ូដែលបានកែច្នៃក្នុងកម្រិតខ្ពស់ ប្រើប្រាស់សម្រាប់ ផលិតកម្មកងឡានបំពង់ទីបង្គំ កម្រាលជ័រ ស្បែកជើងនិងអាវភ្លៀងជាដើម។ កៅស៊ូប្រភេទនេះមានកម្រិតស្ថិតទាប ហើយងាយលាយបញ្ចូល ជាមួយសារធាតុដទៃ ដែលធ្វើឱ្យផលិតផលផលិតចេញពីកៅស៊ូនេះមានភាពរឹងមាំ ធន់និងមិនងាយសឹករិចរិល។ ប្រទេសសំខាន់ៗដែលផលិតកៅស៊ូប្រភេទនេះគឺម៉ាឡេស៊ី ថៃ ឥណ្ឌូណេស៊ី វៀតណាម និងចិន។
- កៅស៊ូ RSS (Ribbed Smoked Sheets) បែងចែកជា៦ប្រភេទគឺ ប្រភេទលេខ 1, 2, 3, 4, 5 និងប្រភេទពិសេស មានពណ៌លឿងនិងវេចខ្ចប់ជាបន្ទះ។ កៅស៊ូប្រភេទ RSS3 ច្រើនផលិតនៅប្រទេសថៃ ឥណ្ឌា និងឥណ្ឌូណេស៊ី ប្រើប្រាស់ជាវត្ថុធាតុ សម្រាប់ផលិតសំបកកងរថយន្ត បំពង់ទីបង្គំ និងស្បែកជើង។ កៅស៊ូប្រភេទនេះប្រើប្រាស់ក្នុងឧស្សាហកម្មផលិតសំបកកង រថយន្ត និងដែលជាធាតុផ្សំលើស 50% នៃផលិតផល។

ប្រេងឆៅ៖

ប្រេងឆៅ Brent, WTI និង Dubai ជាប្រភេទប្រេងឆៅធុនស្រាល (Light Crude Oil) ដែលមានការទិញលក់ច្រើនជាងគេ និងជាថ្លៃមូលដ្ឋានក្នុងការទិញលក់កិច្ចសន្យាអនាគត (Future Contract)។ ប្រេងឆៅលើទីផ្សារអន្តរជាតិមានលក្ខណៈខុសគ្នា ទៅតាមប្រភេទដូចជា៖ ប្រភេទប្រេង Brent ច្រើនផលិតនៅតំបន់សមុទ្រអាក្នុងទិចខាងជើង, ប្រភេទប្រេងរបស់អាមេរិក WTI (West Texas Intermediate) និងប្រភេទប្រេងរបស់អារ៉ាប់ប៊ីសាអ៊ូឌីត Dubai។ ប្រភេទប្រេងឆៅទាំងបីមានលក្ខណៈ ខុសគ្នាទៅតាមកម្រិតភាពស្រាល ហើយប្រភេទប្រេងឆៅដែលមានភាពស្រាលជាងគេអាចចម្រាញ់ជាប្រេងឥន្ធនៈបានច្រើន។ API Gravity ត្រូវបានគេប្រើប្រាស់វាស់វែងភាពស្រាលនៃប្រភេទប្រេងឆៅនីមួយៗ។ ប្រភេទប្រេងដែលមានកម្រិត API Gravity កាន់តែខ្ពស់គឺជាប្រភេទប្រេងដែលកាន់តែស្រាល និងអាចចម្រាញ់ជាប្រេងឥន្ធនៈបានច្រើន។

- WTI 40° API
- Brent 38° API
- Dubai 32° API

រៀបចំដោយ

នាយកដ្ឋានស្ថិតិ និងវិភាគសេដ្ឋកិច្ច

អគ្គនាយកដ្ឋានគោលនយោបាយ

ក្រសួងសេដ្ឋកិច្ច និងហិរញ្ញវត្ថុ

ព័ត៌មានផ្សេងៗ សូមទាក់ទងក្រុមការងារ

ទូរស័ព្ទលេខ÷ ០៧៧ ៨៨ ៩៩ ៩២, ០៩៨ ២២ ៨៤ ៩៤

ម៉ោងធ្វើការ÷ ៨:០០ ដល់ ១២:០០ព្រឹក និង ២:០០ ដល់ ៥:០០រសៀល