



**ព្រះរាជាណាចក្រកម្ពុជា**

**ជាតិ សាសនា ព្រះមហាក្សត្រ**

័័័័័័័័

**ព្រឹត្តិបត្រស្ថិតិ**

**សេដ្ឋកិច្ច និងហិរញ្ញវត្ថុ**

**ប្រចាំត្រីមាសទី២ ឆ្នាំ២០២០**

**អគ្គនាយកដ្ឋានគោលនយោបាយ**

**ក្រសួងសេដ្ឋកិច្ច និងហិរញ្ញវត្ថុ**

ខែសីហា ឆ្នាំ ២០២០

# មាតិកា

I.	សេចក្តីអធិប្បាយសង្ខេប .....	១
II.	ស្ថិតិសេដ្ឋកិច្ច និងហិរញ្ញវត្ថុ .....	៣
	១. សូចនាករសេដ្ឋកិច្ចសំខាន់ៗ.....	៣
	២. សូចនាករតាមវិស័យ.....	៤
	២.១. សន្ទស្សន៍ថ្លៃទំនិញប្រើប្រាស់ .....	៤
	២.២. អត្រាប្តូរប្រាក់.....	៥
	២.៣. ហិរញ្ញវត្ថុសាធារណៈ.....	៥
	២.៤. ស្ថានភាពពាណិជ្ជកម្ម.....	៦
	២.៥. ការវិនិយោគឯកជន .....	៩
	២.៦. ស្ថានភាពទេសចរណ៍ .....	១០
	២.៧. ស្ថានភាពសំណង់ .....	១១
	៣. ផ្នែកទំនិញសំខាន់ៗ និងអត្រាប្តូរប្រាក់លើទំនិញអន្តរជាតិ.....	១២

## សេចក្តីអធិប្បាយសង្ខេប

ក្នុងបរិការណ៍នៃការវិភាគរាលដាលនៃជំងឺកូវីដ-១៩, សេដ្ឋកិច្ចសកលឆ្នាំ២០២០ រំពឹងថានឹងធ្លាក់ចុះក្នុងអត្រាប្រមាណ (-៤,៩%) ដែលនេះបានកំពុងបង្កផលប៉ះពាល់ដល់វិស័យសេដ្ឋកិច្ច និងហិរញ្ញវត្ថុក្នុងតំបន់ និងពិភពលោក ។ ជាក់ស្តែង ក្នុងត្រីមាសទី២ ឆ្នាំ២០២០នេះ សេដ្ឋកិច្ចកម្ពុជា ក៏ទទួលរងនូវផលអវិជ្ជមាននេះផងដែរ ដោយបានឆ្លុះបញ្ចាំងតាមរយៈការធ្លាក់ចុះសំខាន់ៗ លើវិស័យដែលគាំទ្រដល់កំណើនសេដ្ឋកិច្ច ដូចជាចំនួនភ្ញៀវទេសចរអន្តរជាតិ, ការនាំចេញសម្លៀកបំពាក់, សំណង់, និងទុនវិនិយោគពីបរទេសជាដើម ។ ទោះបីយ៉ាងនេះក្តី ចំនួនភ្ញៀវទេសចរក្នុងស្រុក, ផលិតផលកសិកម្ម, ការនាំចេញកង់ និងអង្ករ នៅមានកំណើនល្អគួរឱ្យកត់សម្គាល់ ស្របពេលដែលរដ្ឋាភិបាលបានកំពុងអនុវត្តវិធានការអន្តរាគមន៍ក្នុងការស្តារ និងជំរុញកំណើនសេដ្ឋកិច្ចឡើងវិញ ។

**អតិផរណា និង អត្រាប្តូរប្រាក់<sup>(១)</sup>** អតិផរណាប្រចាំត្រីមាសទី២ ឆ្នាំ២០២០ ប្រែប្រួលក្នុងអត្រា ២,៥% ខ្ពស់ជាងរយៈពេលដូចគ្នាឆ្នាំ២០១៩ ដែលមានអត្រា ១,៨% ។ កំណើននេះ បណ្តាលមកពីកំណើនខ្ពស់នៃក្រុមអាហារនិងភេសជ្ជៈមិនមានជាតិស្រវឹងក្នុងអត្រា ៤,៩% ។ ទន្ទឹមនេះ អត្រាប្តូរប្រាក់ជាមធ្យម ៤.០៨៧ រៀល/ដុល្លារអាមេរិក បានកើនឡើង ០,៩% ។

**ស្ថានភាពហិរញ្ញវត្ថុ សាធារណៈ<sup>(២)</sup>** នៅត្រីមាសទី២ ឆ្នាំ២០២០ នេះ ការប្រមូលចំណូលសរុប អនុវត្តបាន ៥.៥៨៣ ប៊ីលានរៀល ស្មើនឹង ២៣,២% នៃច្បាប់ថវិកាប្រចាំឆ្នាំ ឬបានធ្លាក់ចុះ ១២,២% ក្នុងនោះ ចំណូលចរន្តសរុបអនុវត្តបាន ៥.៥៣២ ប៊ីលានរៀល បានធ្លាក់ចុះ ១២,៥% ធៀបនឹងត្រីមាសទី២ឆ្នាំ២០១៩។ ការថយចុះនេះ មកពីការថយថយសកម្មភាពសេដ្ឋកិច្ច និងការបន្ធូរបន្ថយកាតព្វកិច្ចពន្ធ និងមិនមែនពន្ធរបស់រដ្ឋាភិបាលក្នុងអំឡុងពេលនៃការវិភាគរាលដាលនៃជំងឺកូវីដ-១៩ ។ រីឯចំណាយសរុបអនុវត្តបាន ៥.៩៩៣ ប៊ីលានរៀល ស្មើនឹង ២០% នៃច្បាប់ថវិកាប្រចាំឆ្នាំ ឬបានកើនឡើង១៨,៨% ក្នុងនោះចំណាយចរន្តសរុបអនុវត្តបាន ៤.០៥៤ ប៊ីលានរៀល ឬកើន ១១% និងចំណាយមូលធនកើន ៣៩,២% ធៀបនឹងត្រីមាសទី២ឆ្នាំ២០១៩ ។ ជារួមអតិរេកចរន្ត ក្នុងត្រីមាសទី២ ឆ្នាំ២០២០ មានចំនួន ១.៤៧៨ ប៊ីលានរៀល ។

**ពាណិជ្ជកម្មក្រៅ ប្រទេស<sup>(៣)</sup>** ក្នុងត្រីមាសទី២ ឆ្នាំ២០២០ ការនាំចេញទំនិញ គិតជាទឹកប្រាក់មានទំហំ ៤.១៦០ លានដុល្លារ មានការកើនឡើង១៩,៩% ធៀបនឹងរយៈពេលដូចគ្នាកាលពីឆ្នាំមុន ដែលមានអត្រា ១៥,២% ។ កំណើននេះ ទ្រទ្រង់ដោយកំណើនខ្ពស់នៃការនាំចេញ អង្ករ, កង់ និងការនាំចេញមាសទៅ

<sup>1</sup> ប្រភពទិន្នន័យ៖ វិទ្យាស្ថានជាតិស្ថិតិ/ក្រសួងផែនការ និងធនាគារជាតិ នៃកម្ពុជា  
<sup>2</sup> ប្រភពទិន្នន័យ៖ អគ្គនាយកដ្ឋានរតនាគារជាតិ  
<sup>3</sup> ប្រភពទិន្នន័យ៖ អគ្គនាយកដ្ឋានគយ និងរដ្ឋាករកម្ពុជា

កាន់ទីផ្សារអាស៊ាន (សិង្ហបុរី និង ថៃ) និងហុងកុង ។ រីឯ ការនាំចូលទំនិញ គិតជាទឹកប្រាក់ មានទំហំ ៤.០៦២ លានដុល្លារ បានធ្លាក់ចុះក្នុងអត្រា(-២៤,៣%) ធៀបនឹងរយៈពេលដូចគ្នា ឆ្នាំ២០១៩ ដោយសារការធ្លាក់ចុះការនាំចូលទោចក្រយានយន្ត (-៥៤,៤%) វត្ថុធាតុដើម វាយនភណ្ឌ(-២៦,៣%) និងបរិក្ខារសំណង់(-៣០,៤%) ។ ទំហំទឹកប្រាក់នាំចេញទៅកាន់ ទីផ្សារអាស៊ានមានចំនួន ១.២១៤ លានដុល្លារ បានកើនឡើង ២៦៣,៤% និងទីផ្សារអាមេរិក សម្រេចបានទំហំទឹកប្រាក់ ១.០១០ លានដុល្លារ បានកើនឡើង ០,៨% ។

**ទេសចរណ៍<sup>(៤)</sup>**

ក្នុងត្រីមាសទី២ ឆ្នាំ២០២០ កម្ពុជា បានទទួលភ្ញៀវទេសចរអន្តរជាតិ សរុប ២៧.៦០០ នាក់ បានធ្លាក់ចុះ ៩៨,១% បើធៀបនឹងរយៈពេលដូចគ្នាកាលពីឆ្នាំមុន បានធ្លាក់ចុះ ៩៨,១% ដែលបណ្តាលឱ្យថមថយដល់ផលិតកម្មបម្រើក្នុងវិស័យទេសចរណ៍ ។ ទោះបីជាភ្ញៀវទេសចរ អន្តរជាតិមានការធ្លាក់ចុះក្តី ភ្ញៀវទេសចរក្នុងស្រុកមានការកើនឡើង ៩៥,៩% ក្នុងត្រីមាសទី២ ធៀបនឹងត្រីមាសទី១ ឆ្នាំ២០២០នេះ ជាពិសេសការទៅលំហែកំសាន្តនៅតាមតំបន់ឆ្នេរ និង រមណីយដ្ឋានធម្មជាតិ ។

**ការវិនិយោគ  
ឯកជន<sup>(៥)</sup>**

ការវិនិយោគក្រៅតំបន់សេដ្ឋកិច្ចពិសេសអនុម័តដោយក្រុមប្រឹក្សាអភិវឌ្ឍន៍កម្ពុជា មានចំនួន ៥៥ គម្រោង(កើនឡើង ២០ គម្រោង) ដែលមានទុនវិនិយោគចំនួន ១.២៥៤ លានដុល្លារអាមេរិក (បានធ្លាក់ចុះ ៥៣,២%) ធៀបនឹងត្រីមាសដូចគ្នា ឆ្នាំ ២០១៩ ។ ការធ្លាក់ចុះនៃទុនវិនិយោគនេះ ដោយសារការថយចុះនៃគម្រោងក្នុងវិស័យសេវាកម្ម និងទេសចរណ៍ ជាពិសេសលើផ្នែកសណ្ឋាគារ និងមជ្ឈមណ្ឌលទេសចរណ៍ ប៉ុន្តែកើនឡើងនូវគម្រោងក្នុងវិស័យកសិកម្ម ។

**សំណង់<sup>(៦)</sup>**

ការអនុម័តលើសំណើគម្រោងសាងសង់មានចំនួន ១.៤០៦ គម្រោង(បានកើនឡើង ៤៤៣ គម្រោង) និងមានទុនវិនិយោគ ១.២៦៩ លានដុល្លារអាមេរិក(បានធ្លាក់ចុះ ២៥,២%) ធៀបនឹងរយៈពេល ដូចគ្នាឆ្នាំមុន។ ការធ្លាក់ចុះទុនវិនិយោគនេះ ដោយសារការព្យួរ ឬផ្អាកការសាងសង់លើ គម្រោងជាប្រភេទពាណិជ្ជកម្ម ទេសចរណ៍ និងមកបន្តបង្កើនការសាងសង់គម្រោងលំនៅឋាន និងភូមិត្រីះ ។ ទន្ទឹមនេះ ការនាំចូលបរិក្ខារសំណង់ ដែលបានធ្លាក់ចុះ(-៣០,៤%) ឆ្លុះបញ្ចាំង ពីការថមថយសកម្មភាពសាងសង់ក្នុងស្រុកក្នុងអំឡុងពេលនៃការរីករាលដាលជំងឺកូវីដ-១៩ ។



<sup>4</sup> ប្រភពទិន្នន័យ: ក្រសួងទេសចរណ៍  
<sup>5</sup> ប្រភពទិន្នន័យ: ក្រុមប្រឹក្សាអភិវឌ្ឍន៍កម្ពុជា  
<sup>6</sup> ប្រភពទិន្នន័យ: ក្រសួងរៀបចំដែនដី នគរូបនីយកម្ម និងសំណង់

# ស្ថិតិសេដ្ឋកិច្ច និងហិរញ្ញវត្ថុ

## ១. សូចនាករសេដ្ឋកិច្ចសំខាន់ៗ

តារាង 1 ÷ ទិន្នន័យសេដ្ឋកិច្ចសំខាន់ៗ

	ឯកតា	ត្រីមាសទី២			ការប្រែប្រួល
		២០១៨	២០១៩	២០២០	២០២០
<b>សូចនាករមូលដ្ឋាន</b>					
អតិផរណា	%	2.7%	1.8%	2.5%	2.5%
អត្រាប្តូរប្រាក់រៀល/ ដុល្លារ	រៀល	4,046	4,052	4,087	0.9%
<b>ហិរញ្ញវត្ថុសាធារណៈ</b>					
ចំណូលចរន្ត	ប៊ីលានរៀល	5,035	6,322	5,532	-12.5%
ចំណាយចរន្ត	ប៊ីលានរៀល	(3,188)	(3,597)	(4,054)	12.7%
តុល្យភាពថវិកាចរន្ត	ប៊ីលានរៀល	1,847	2,726	1,478	-45.8%
<b>ពាណិជ្ជកម្មអន្តរជាតិ</b>					
ទំហំនាំចេញ	លានដុល្លារ	3,012	3,471	4,160	19.9%
ទំហំនាំចូល	លានដុល្លារ	(4,394)	(5,369)	(4,062)	-24.3%
តុល្យភាពពាណិជ្ជកម្ម	លានដុល្លារ	(1,382)	(1,898)	98	-105.2%
<b>វិនិយោគឯកជន (១)</b>					
គម្រោង	ចំនួន	29	35	55	57.1%
ទុនវិនិយោគ	លានដុល្លារ	2,426	2,680	1,254	-53.2%
<b>ទេសចរណ៍</b>					
ភ្ញៀវទេសចរអន្តរជាតិ	ពាន់នាក់	1,290	1,461	28	-98.1%
<b>សំណង់</b>					
គម្រោងអនុញ្ញាត	ចំនួន	768	963	1,406	46.0%
តម្លៃសំណង់	លានដុល្លារ	1,648	1,695	1,269	-25.2%
<b>ថ្លៃទំនិញលើទីផ្សារអន្តរជាតិ</b>					
អង្ករ	ដុល្លារ/តោន	427	420	520	23.8%
ប្រេងនៅ (Brent) -- បារាំង	ដុល្លារ/បារាំង	75	63	40	-36.9%
កៅស៊ូ	ដុល្លារ/តោន	1,560	1,927	1,401	-27.3%
មាស	ដុល្លារ/អោន	1,406	1,491	1,900	27.5%

ប្រភព ÷ ក្រសួងសេដ្ឋកិច្ច និងហិរញ្ញវត្ថុ, វិទ្យាស្ថានជាតិស្ថិតិ  
 សម្គាល់ (១) ÷ មិនរួមបញ្ចូលគម្រោងកុងតឺន័រសេដ្ឋកិច្ចពិសេស

## ២. សូចនាករតាមវិស័យ

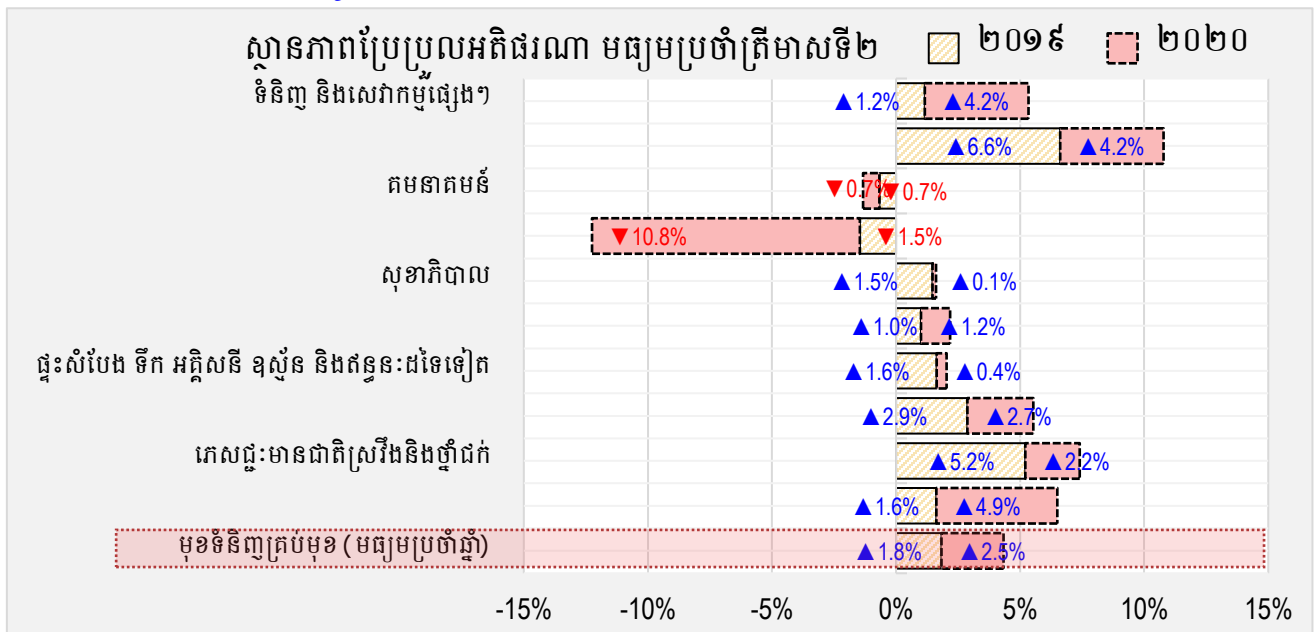
### ២.១. សន្ទស្សន៍ថ្លៃទំនិញប្រើប្រាស់

តារាង 2 ÷ សន្ទស្សន៍ថ្លៃទំនិញប្រើប្រាស់ (ត្រីមាសទី២)

សូចនាករ	ត្រីមាសទី២		
	២០១៨	២០១៩	២០២០
<b>មុខទំនិញគ្រប់មុខ</b>	<b>174.2</b>	<b>176.7</b>	<b>182.4</b>
អាហារនិងភេសជ្ជៈមិនមែនជាតិស្រវឹង	212.3	214.6	226.8
ភេសជ្ជៈមានជាតិស្រវឹង និងថ្នាំជក់	162.3	170.9	174.3
សម្លៀកបំពាក់ និងស្បែកជើង	147.0	150.3	155.4
ផ្ទះសំបែង ទឹក អគ្គិសនី ឧស្ម័ន និងឥន្ធនៈដទៃទៀត	125.8	127.4	128.4
គ្រឿងសង្ហារឹម សម្ភារប្រើប្រាស់ និងការថែទាំ	150.7	151.9	154.3
សុខាភិបាល	135.1	137.0	137.2
ការដឹកជញ្ជូន	117.5	114.5	105.4
គមនាគមន៍	67.6	66.7	66.7
ការកំសាន្ត និងវប្បធម៌	118.4	119.2	119.8
ការសិក្សា	159.5	159.5	164.9
រោជនីយដ្ឋាន	267.3	286.5	298.0
ទំនិញ និងសេវាកម្មផ្សេងៗ	144.8	146.8	153.4

ប្រភព: វិទ្យាស្ថានជាតិស្ថិតិ, ក្រសួងផែនការ (ឆ្នាំគោល ២០០៦)

រូបភាព 1 ÷ ស្ថានភាពអតិផរណា (មធ្យមប្រចាំត្រីមាសទី២)



ប្រភព: វិទ្យាស្ថានជាតិស្ថិតិ, ក្រសួងផែនការ

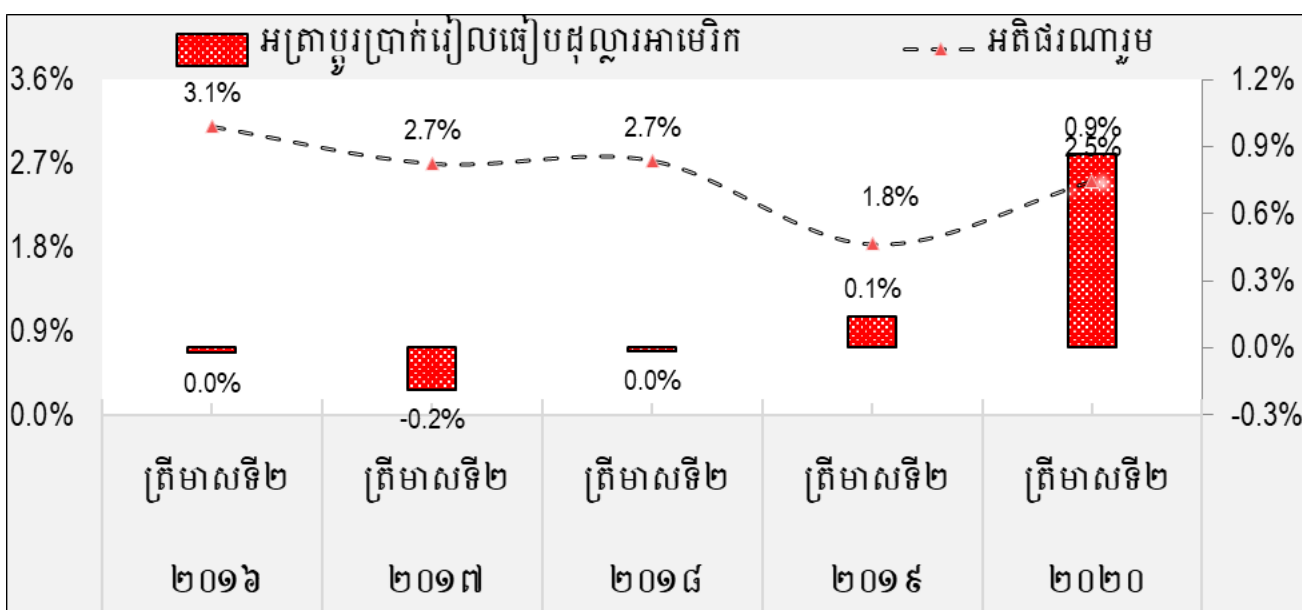
## ២.២. អត្រាប្តូរប្រាក់

តារាង 3 ÷ អត្រាប្តូរប្រាក់រៀលធៀបដុល្លារអាមេរិក (មធ្យមប្រចាំត្រីមាស)

អត្រាប្តូរប្រាក់ចុងខែ	ត្រីមាសទី១	ត្រីមាសទី២	ត្រីមាសទី៣	ត្រីមាសទី៤
2018	4,012	4,046	4,073	4,047
2019	4,006	4,052	4,086	4,063
2020	4,064	4,087		

ប្រភព: ធនាគារជាតិនៃកម្ពុជា

រូបភាព 2 ÷ ស្ថានភាពអតិផរណា និងអត្រាប្តូរប្រាក់រៀលធៀបនឹងដុល្លារអាមេរិក (មធ្យមប្រចាំត្រីមាសទី២)



ប្រភព: ធនាគារជាតិនៃកម្ពុជា

## ២.៣. ហិរញ្ញវត្ថុសាធារណៈ

តារាង 4 ÷ តារាងប្រតិបត្តិការហិរញ្ញវត្ថុរដ្ឋ (TOFE) -- ត្រីមាសទី២

បីលានរៀល	ត្រីមាសទី២			ការប្រែប្រួល ២០២០
	២០១៨	២០១៩	២០២០	
I. ចំណូលក្នុងប្រទេស	5,081	6,355	5,583	-12.2%
១. ចំណូលចរន្ត	5,035	6,322	5,532	-12.5%
ក. ចំណូលសារពើពន្ធ	4,425	5,663	5,237	-7.5%
ខ. ចំណូលមិនមែនសារពើពន្ធ	610	659	295	-55.2%
២. ចំណូលមូលធន	45	35	51	45.4%

បីលានរៀល	ត្រីមាសទី២			ការប្រែប្រួល
	២០១៨	២០១៩	២០២០	២០២០
<b>II. ចំណាយសរុប</b>	4,706	5,043	5,993	18.8%
<b>១. ចំណាយចរន្ត</b>	3,188	3,650	4,054	11.0%
ក. ការពារ និងសន្តិសុខជាតិ	916	763	820	7.6%
ខ. រដ្ឋបាលស៊ីវិល	2,229	2,847	3,192	12.1%
គ. ចំណាយការប្រាក់	44	41	41	0.4%
<b>២. ចំណាយមូលធន</b>	1,518	1,393	1,939	39.2%
ឱនភាពចរន្ត (សាច់ប្រាក់)	1,847	2,672	1,478	-44.7%
ឱនភាពទូទៅ (សាច់ប្រាក់)	374	1,314	(410)	-131.2%
<b>III. ហិរញ្ញប្បទាន</b>	(374)	(1,314)	410	-131.2%
<b>១. ហិរញ្ញប្បទានក្រៅស្រុក</b>	1,064	896	818	-8.7%
<b>២. ហិរញ្ញប្បទានក្នុងស្រុក</b>	91	(8)	19	-345.2%
<b>៣. ប្រតិបត្តិការកំពុងដំណើរការ</b>	(1,529)	(2,202)	(427)	-80.6%

ប្រភព: អគ្គនាយកដ្ឋានគោលនយោបាយ ក្រសួងសេដ្ឋកិច្ច និងហិរញ្ញវត្ថុ

## ២.៤. ស្ថានភាពពាណិជ្ជកម្ម

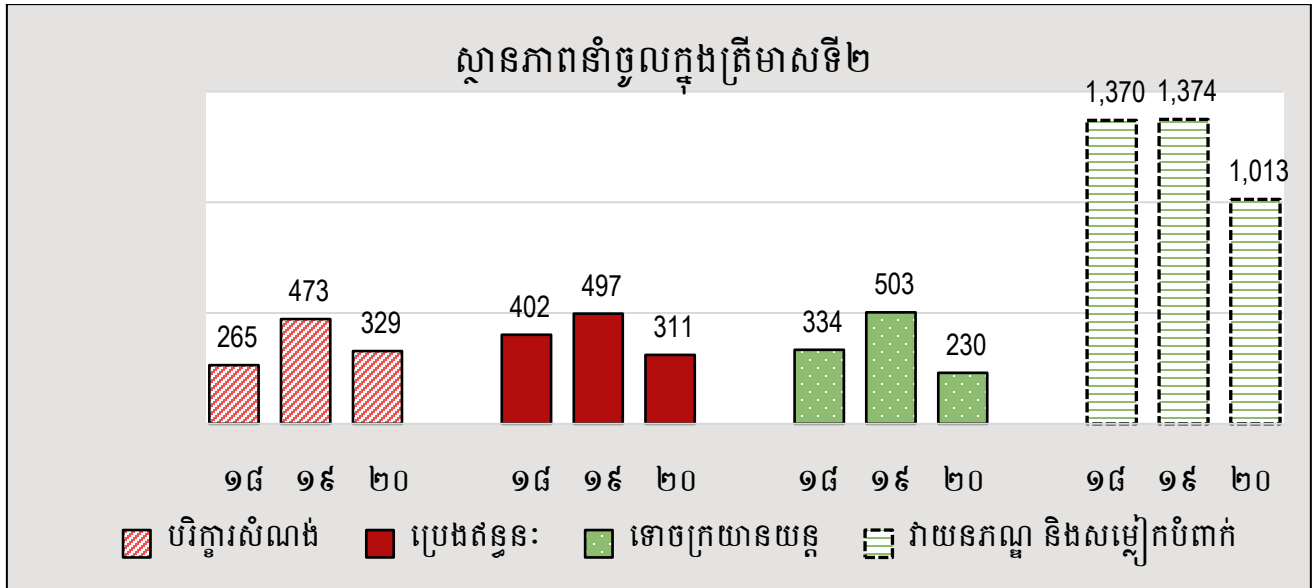
តារាង 5 ÷ ការទំនិញតាមមុខទំនិញសំខាន់ៗ (គិតជាលានដុល្លារអាមេរិក)

មុខទំនិញ	ត្រីមាសទី២			ការប្រែប្រួល
	២០១៨	២០១៩	២០២០	២០២០
ថ្នាំពេទ្យ	59.4	54.4	68.5	26.1%
ភេសជ្ជៈ គ្រឿងស្រវឹង និងបារី	156.2	148.3	137.6	-7.3%
ស្ករស និងប៊ិចេង	9.0	10.5	10.8	3.2%
ប្រេងឆា និងអាហារផ្សេងៗ	85.9	103.4	98.5	-4.7%
បរិក្ខារសំណង់	282.8	472.5	328.9	-30.4%
អេឡិចត្រូនិក	114.8	168.5	142.7	-15.3%
វាយនភណ្ឌ និងសម្លៀកបំពាក់	1,266.4	1,374.2	1,013.0	-26.3%
ទោចក្រយានយន្ត	341.8	503.3	229.7	-54.4%
គ្រឿងបន្លាស់យានយន្ត	32.9	25.2	8.1	-67.9%
បរិក្ខារត្រជាក់	11.4	14.9	13.4	-9.9%
ប្រេងឥន្ធនៈ	444.8	496.9	311.3	-37.4%
ជីកសិកម្ម	58.0	60.1	57.8	-3.8%
ផ្សេងៗ	1,647.4	1,936.2	1,641.7	-15.2%
<b>សរុប</b>	<b>4,510.8</b>	<b>5,368.5</b>	<b>4,062.1</b>	<b>-24.3%</b>

ប្រភព: ទំនិញពាណិជ្ជកម្មអន្តរជាតិក្នុងតាមមាត់ច្រកគយពី អគ្គនាយកដ្ឋានគយ និងរដ្ឋាករកម្ពុជា ក្រសួងសេដ្ឋកិច្ច និងហិរញ្ញវត្ថុ



រូបភាព 3 ÷ ទំហំនាំចូលបរិក្ខារសំណង់, ប្រេងឥន្ធនៈ, ទោចក្រយានយន្ត និងវាយនភណ្ឌ (លានដុល្លារអាមេរិក)



ប្រភព: ទំនិញពាណិជ្ជកម្មអន្តរជាតិឆ្លងតាមមាត់ច្រកគយពី អគ្គនាយកដ្ឋានគយ និងរដ្ឋាករកម្ពុជា ក្រសួងសេដ្ឋកិច្ច និងហិរញ្ញវត្ថុ

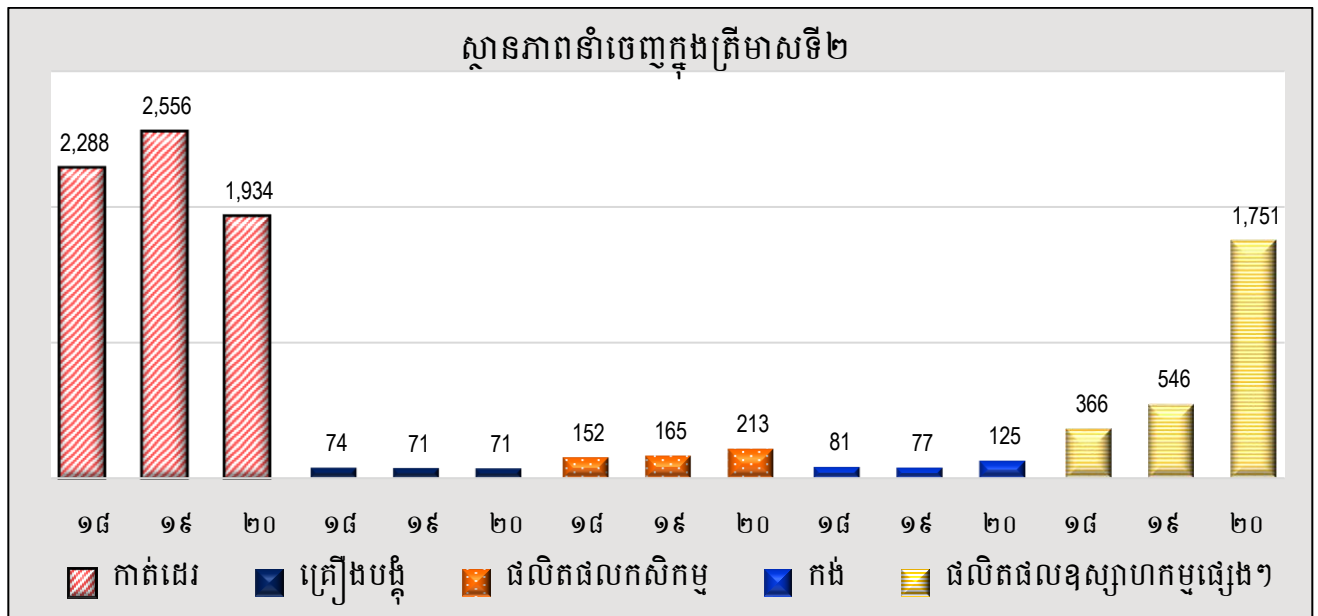
តារាង 6 ÷ មុខទំនិញនាំចេញ (គិតជាលានដុល្លារអាមេរិក)

មុខទំនិញ	ត្រីមាសទី២			ការប្រែប្រួល
	២០១៨	២០១៩	២០២០	២០២០
សម្លៀកបំពាក់	1,861.6	1,920.4	1,475.1	-23.2%
ស្បែកជើង	266.3	318.5	262.8	-17.5%
កាបូប	121.3	262.5	135.1	-48.6%
វាយនភណ្ឌផ្សេងៗ	39.3	54.8	61.3	11.9%
គ្រឿងបំណែកអេឡិចត្រូនិក	38.9	35.0	38.5	10.2%
គ្រឿងបន្លាស់រថយន្ត	34.9	36.5	32.0	-12.2%
កង់	80.7	76.6	125.5	63.7%
គ្រឿងបន្លាស់កង់	0.0	0.0	0.1	293.0%
ឈើមូល	1.0	3.1	1.1	-64.7%
ឈើកែច្នៃ (Veneer)	0.1	0.2	0.4	66.8%
ក្តាបន្តុះ	28.4	27.3	37.1	35.9%
ឈើកែច្នៃផ្សេងទៀត	11.7	3.5	1.0	-70.4%
ផលិតផលពីឈើ	9.6	21.3	26.4	24.0%
អង្ករ	72.1	72.2	118.0	63.5%
ដំឡូងមី	5.3	4.6	8.8	90.0%

មុខទំនិញ	ត្រីមាសទី២			ការប្រែប្រួល
	២០១៨	២០១៩	២០២០	២០២០
ពោតក្រហម	0.1	0.2	0.1	-43.3%
សណ្តែក	0.1	0.1	0.1	125.5%
កៅស៊ូ	36.7	42.2	39.8	-5.6%
ស្ពាន	25.0	23.2	5.7	-75.5%
ផលិតផលជលផល	0.1	0.1	0.1	-11.7%
កសិផលផ្សេងទៀត	12.7	22.3	40.1	79.6%
បារី	6.3	4.0	1.6	-60.2%
ខ្សែភ្លើង និងបង្កុំខ្សែភ្លើង	12.6	13.0	27.4	111.1%
សំបកកំប៉ុង និងគម្របកំប៉ុង	0.0	0.1	0.4	443.9%
ស្បែក	0.1	0.0	0.1	46.2%
ខ្សាច់	2.4	1.2	0.0	-100.0%
ថ្នាំជក់	2.9	5.4	2.6	-51.7%
ផ្សេងៗ	341.7	522.8	1,719.0	228.8%
<b>នាំចេញសរុប</b>	<b>3,012</b>	<b>3,471</b>	<b>4,160</b>	<b>19.9%</b>

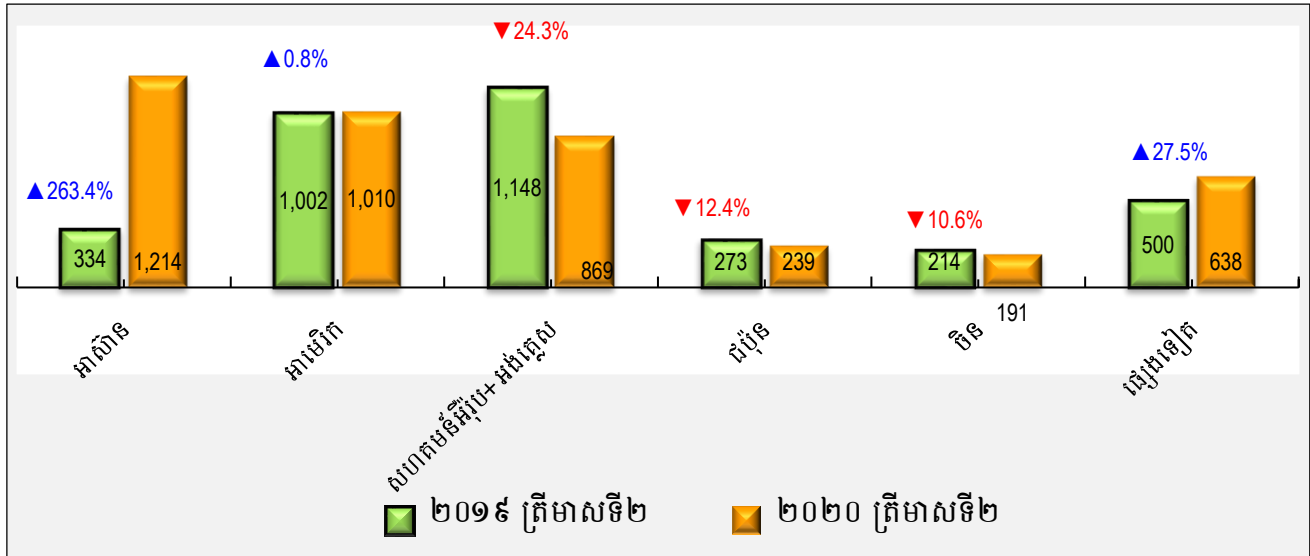
ប្រភព: ទិន្នន័យពាណិជ្ជកម្មអន្តរជាតិឆ្លងតាមមាត់ច្រកតយពី អគ្គនាយកដ្ឋានគយ និងរដ្ឋាករកម្ពុជា ក្រសួងសេដ្ឋកិច្ច និងហិរញ្ញវត្ថុ

រូបភាព 4 ÷ ស្ថានភាពមុខទំនិញនាំចេញសំខាន់ៗ (គិតជាលានដុល្លារអាមេរិក)



ប្រភព: ទិន្នន័យពាណិជ្ជកម្មអន្តរជាតិឆ្លងតាមមាត់ច្រកតយពី អគ្គនាយកដ្ឋានគយ និងរដ្ឋាករកម្ពុជា ក្រសួងសេដ្ឋកិច្ច និងហិរញ្ញវត្ថុ

រូបភាព 5 ÷ ស្ថានភាពនាំចេញទៅទីផ្សារអន្តរជាតិ (គិតជាលានដុល្លារអាមេរិក)



ប្រភព: ទិន្នន័យពាណិជ្ជកម្មអន្តរជាតិឆ្លងតាមមាត់ច្រកគយពី អគ្គនាយកដ្ឋានគយ និងរដ្ឋាករកម្ពុជា ក្រសួងសេដ្ឋកិច្ច និងហិរញ្ញវត្ថុ

### ២.៥. ការវិនិយោគឯកជន

តារាង 7 ÷ ស្ថិតិវិនិយោគវិស័យឯកជនក្រៅតំបន់សេដ្ឋកិច្ចពិសេស (អនុម័តដោយក្រុមប្រឹក្សាអភិវឌ្ឍន៍កម្ពុជា)

ការអនុញ្ញាតវិនិយោគដោយ (CDC)	ឯកតា	ត្រីមាសទី២			ការប្រែប្រួល
		២០១៨	២០១៩	២០២០	២០២០
គម្រោង	ចំនួន	29	35	55	57.1%
បង្កើតការងារ	ការងារ	37,479	48,679	40,677	-16.4%
<b>ទុនវិនិយោគលើវិស័យ</b>					
កសិកម្ម	លានដុល្លារ	122	31	62	100.3%
ថាមពល	លានដុល្លារ	-	-	282	-
ឧស្សាហកម្ម	លានដុល្លារ	128	131	509	289.4%
សេវាកម្ម	លានដុល្លារ	2,050	461	198	-57.0%
ទេសចរណ៍	លានដុល្លារ	126	2,057	202	-90.2%
<b>សរុប</b>	<b>លានដុល្លារ</b>	<b>2,426</b>	<b>2,680</b>	<b>1,254</b>	<b>-53.2%</b>
ទុនវិនិយោគក្នុងស្រុក	លានដុល្លារ	336	2,492	430	-82.7%
ទុនវិនិយោគបរទេស	លានដុល្លារ	2,090	188	824	337.3%

ប្រភព: ក្រុមប្រឹក្សាអភិវឌ្ឍន៍កម្ពុជា

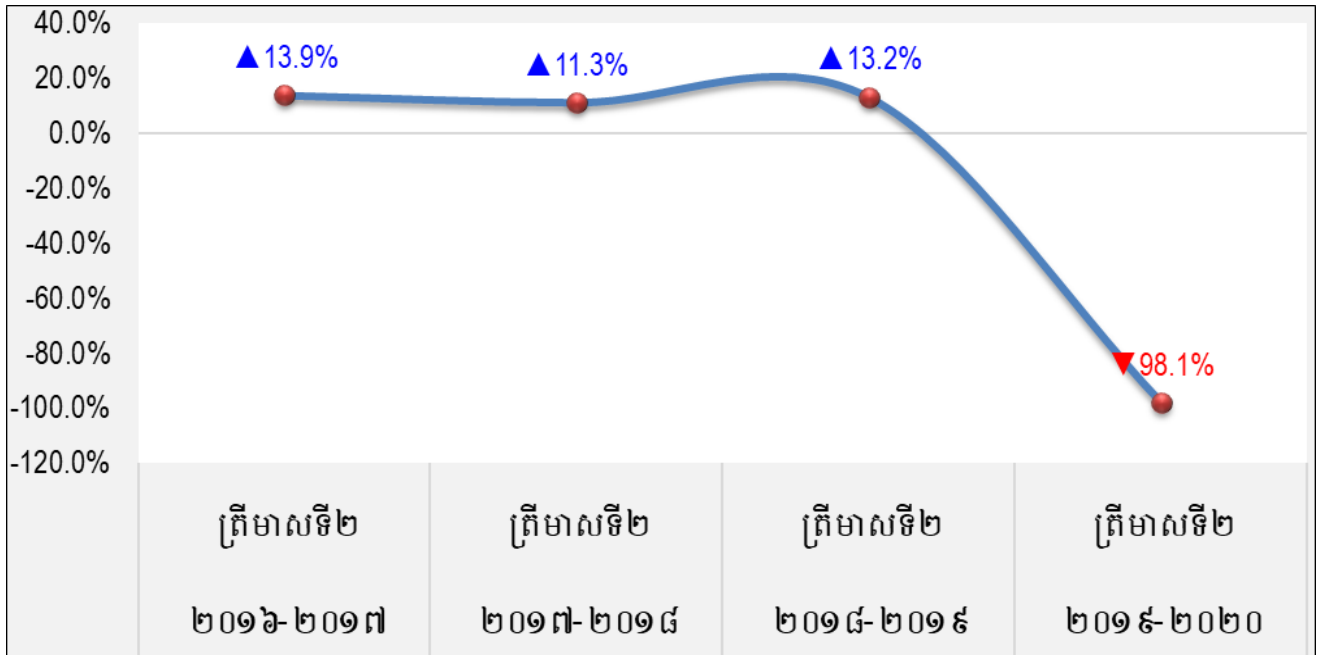
**២.៦. ស្ថានភាពទេសចរណ៍**

តារាង ៨ ÷ ចំនួនភ្ញៀវទេសចរអន្តរជាតិ

សូចនាករ	ត្រីមាសទី២			ការប្រែប្រួល
	២០១៨	២០១៩	២០២០	២០២០
<b>សរុប</b>	<b>1,290,407</b>	<b>1,460,621</b>	<b>27,600</b>	<b>-98.1%</b>
តាមផ្លូវអាកាស	846,491	1,054,825	19,211	-98.2%
ភ្នំពេញ	432,327	500,251	15,995	-96.8%
សៀមរាប	375,060	367,474	92	-100.0%
កងកេង	39,104	187,100	3,124	-98.3%
តាមផ្លូវគោក និងផ្លូវទឹក	443,916	405,796	8,389	-97.9%
ផ្លូវគោក	420,593	385,306	8,389	-97.8%
ផ្លូវទឹក	23,323	20,490	0	-100.0%

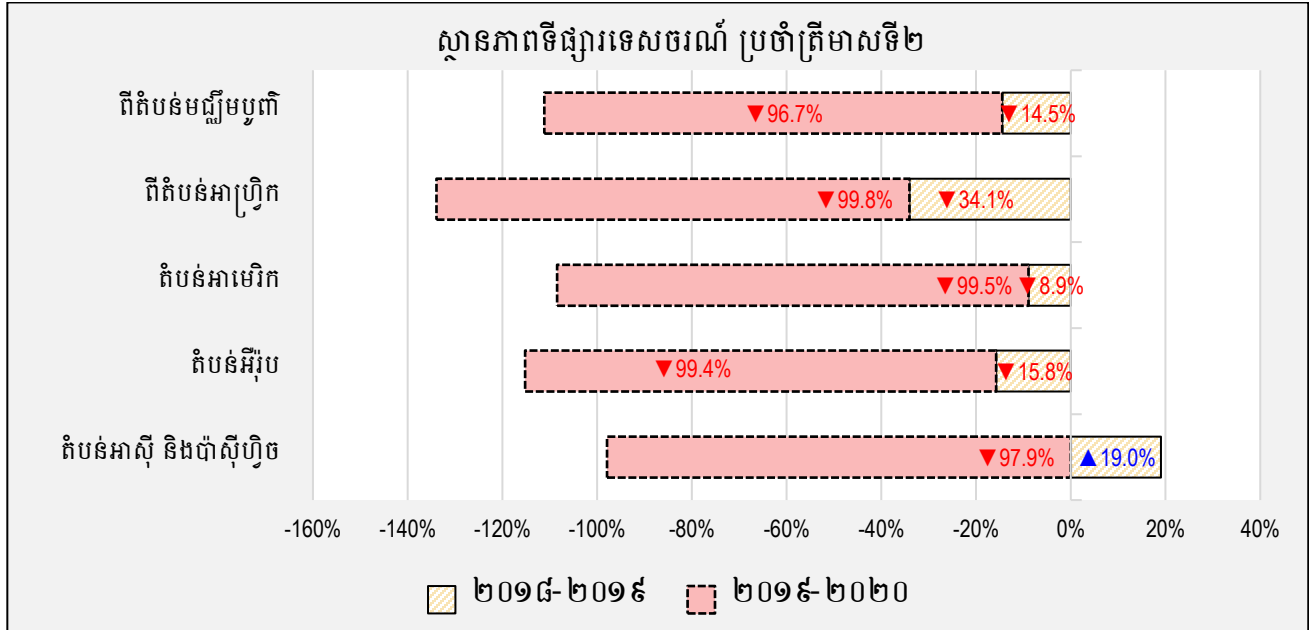
ប្រភព: ក្រសួងទេសចរណ៍

រូបភាព ៦ ÷ ស្ថានភាពអ្នកដំណើរឆ្លងកាត់ប្រទេសកម្ពុជា (គិតជា %)



ប្រភព: ក្រសួងទេសចរណ៍

រូបភាព 7÷ កំណើនអ្នកដំណើរឆ្លងកាត់ប្រទេសកម្ពុជា (គិតជា %)



ប្រភព: ក្រសួងទេសចរណ៍

## ២.៧. ស្ថានភាពសំណង់

តារាង 9÷ គម្រោងអនុញ្ញាតសាងសង់

គម្រោងសុំសាងសង់តាមប្រភេទសំណង់	ឯកតា	ត្រីមាសទី២			ការប្រែប្រួល
		២០១៨	២០១៩	២០២០	២០២០
សាធារណៈ	ចំនួន	10	10	19	90.0%
លំនៅឋាន និងភូមិត្រី៖	ចំនួន	663	817	1,191	45.8%
ឧស្សាហកម្ម	ចំនួន	20	43	57	32.6%
សំណង់ពាណិជ្ជកម្ម	ចំនួន	47	64	106	65.6%
សំណង់ទេសចរណ៍	ចំនួន	28	28	33	17.9%
សំណង់វិនិយោគផ្សេងៗ	ចំនួន	0	1	0	-100.0%
<b>សរុប</b>	<b>ចំនួន</b>	<b>768</b>	<b>963</b>	<b>1,406</b>	<b>46.0%</b>
<b>តម្លៃសាងសង់</b>	<b>លានដុល្លារ</b>	<b>1,648</b>	<b>1,695</b>	<b>1,269</b>	<b>-25.2%</b>

ប្រភព: ក្រសួងរៀបចំដែនដី នគរូបនីយកម្ម និងសំណង់

### ៣. ថ្លៃទំនិញសំខាន់ៗ និងអត្រាប្តូររូបិយប័ណ្ណលើទីផ្សារអន្តរជាតិ

តារាង 10 ÷ ថ្លៃទំនិញប្រើប្រាស់លើទីផ្សារអន្តរជាតិ (គិតជាដុល្លារអាមេរិក)

មុខទំនិញ	ឯកតា	ទីផ្សារ	ត្រីមាសទី២			ការប្រែប្រួល
			២០១៨	២០១៩	២០២០	២០២០
អង្ករ	ដុល្លារ/តោន	បាងកក	427.0	420.0	520.0	23.8%
ប្រេងនៅ Brent	ដុល្លារ/បារ៉ែល	ក្រុងឡុងដ៍	75.2	63.3	39.9	-36.9%
កៅស៊ូ	ដុល្លារ/តោន	សិង្ហបុរី	1,560.3	1,927.3	1,400.9	-27.3%
មាស	ដុល្លារ/អោន	ហុងកុង	1,406.1	1,491.1	1,900.5	27.5%
ពោតក្រហម	ដុល្លារ/តោន	ស៊ីកាហ្គោ	165.1	195.1	148.0	-24.1%
សណ្តែកសៀង	ដុល្លារ/តោន	ស៊ីកាហ្គោ	412.6	360.3	367.8	2.1%
ប្រេងដូង	ដុល្លារ/តោន	រ៉ូតតេឌីឡា	933.8	635.6	920.0	44.7%
ស្ករស	ដុល្លារ/តោន	ក្រុងឡុងដ៍	381.4	368.8	367.5	-0.3%

ប្រភព: គេហទំព័រធនាគារពិភពលោក

តារាង 11 ÷ សន្ទស្សន៍ថ្លៃទំនិញប្រើប្រាស់លើទីផ្សារអន្តរជាតិ (ឆ្នាំគោល ២០១០=១០០)

មុខទំនិញ	ត្រីមាសទី២			ការប្រែប្រួល
	២០១៨	២០១៩	២០២០	២០២០
ប្រេងឥន្ធនៈ	72.0	59.8	39.5	-34.0%
ផលិតផលកសិកម្ម	88.9	84.8	83.5	-1.5%
ម្ហូបអាហារ	93.3	88.1	88.2	0.1%
ឈើ	88.0	85.3	84.8	-0.7%
ជីគីមី	78.0	86.6	66.8	-22.9%

ប្រភព: គេហទំព័រធនាគារពិភពលោក (<http://www.worldbank.org/en/research/commodity-markets>)

តារាង 12 ÷ អត្រាប្តូរប្រាក់លើទីផ្សារអន្តរជាតិធៀបនឹងដុល្លារអាមេរិក (ចុងត្រីមាស)

រូបិយប័ណ្ណ	ត្រីមាសទី២			ការប្រែប្រួល
	២០១៨	២០១៩	២០២០	២០២០
ជប៉ុន (យ៉េន)	110.7	107.9	107.4	-0.4%
ហុងកុង (ដុល្លារ)	7.8	7.8	7.8	-0.8%
សិង្ហបុរី (ដុល្លារ)	1.4	1.4	1.4	3.0%
ម៉ាឡេស៊ី (រឹងហ្គីត)	4.0	4.1	4.3	3.6%
ហ្វីលីពីន (ប៉េសូ)	53.3	51.2	49.8	-2.8%
ថៃ (បាត)	33.0	30.5	30.9	1.0%
ឥណ្ឌូនេស៊ី (រូព្យា)	14,302.6	14,115.8	14,332.0	1.5%
កូរ៉េខាងត្បូង (វ៉ុន)	1,114.0	1,155.9	1,199.4	3.8%
តៃវ៉ាន់ (ដុល្លារ)	30.5	31.0	29.5	-4.9%
ចិន (រ៉េនមីនប៊ី)	6.6	6.9	7.1	3.1%
ឡាវ (គីប)	8,361.9	8,572.9	8,862.7	3.4%
វៀតណាម (ដុង)	22,877.5	23,280.0	23,198.7	-0.3%
ឥណ្ឌា (រូពី)	68.4	68.8	75.2	9.3%
រុស្ស៊ី (រូប)	62.7	63.2	70.0	10.7%
អូស្ត្រាលី (ដុល្លារ)	1.4	1.4	1.5	2.3%
អង់គ្លេស (ផោន)	0.8	0.8	0.8	3.1%
អ៊ីរ៉ង់ (រ៊ីយ៉ាល់)	0.9	0.9	0.9	1.1%

ប្រភព: OANDA (Internet)