

ការអនុវត្តវិធាន

ខែកញ្ញា ឆ្នាំ២០២០

	ទំព័រ
១. សេចក្តីសង្ខេប	១
២. តារាងប្រតិបត្តិការហិរញ្ញវត្ថុ	២
៣. តារាងចំណាយតាមក្រសួង	៧

ការអនុវត្តវិការដ្ឋ ខែកញ្ញា ឆ្នាំ២០២០



សេចក្តីសង្ខេប

យោងតាមច្បាប់ស្តីពីហិរញ្ញវត្ថុសម្រាប់ការគ្រប់គ្រងឆ្នាំ២០២០ សេដ្ឋកិច្ចកម្ពុជា គ្រោងនឹងសម្រេចកំណើនក្នុងអត្រា ៦,៥% ប៉ុន្តែដោយសារការរីករាលដាលនៃជំងឺកូវីដ-១៩ សេដ្ឋកិច្ចកម្ពុជា ត្រូវបានប៉ាន់ស្មានឡើងវិញថានឹងមានកំណើនក្នុងអត្រាអវិជ្ជមាន ១,៩% ដែលជាអត្រាមិនធ្លាប់មានពីមុនមក ដែលប្រការនេះ អាចធ្វើឱ្យប៉ះពាល់ដល់ការអនុវត្តវិការដ្ឋទាំងផ្នែកចំណូល និងផ្នែកចំណាយ។

តាមទិន្នន័យផ្លូវការបឋមពីរតនាគារជាតិ នៅខែកញ្ញា ឆ្នាំ២០២០ រដ្ឋបាលថ្នាក់ជាតិអនុវត្តចំណូលក្នុងស្រុកសរុបបានចំនួន ១ ៤៦៥,៦៦ ប៊ីលានរៀល ឬស្មើនឹង ៦,០៨% នៃច្បាប់ស្តីពីហិរញ្ញវត្ថុសម្រាប់ការគ្រប់គ្រងឆ្នាំ២០២០ គឺបានថយចុះ ៣១,២៦% ធៀបនឹងរយៈពេលដូចគ្នាក្នុងឆ្នាំ២០១៩ ក្នុងនោះចំណូលសារពើពន្ធមានចំនួន ១ ៣៨៨,៥៣ ប៊ីលានរៀល និងចំណូលមិនមែនសារពើពន្ធមានចំនួន ៦៦,១៥ ប៊ីលានរៀល។ គិតត្រឹមខែកញ្ញា ឆ្នាំ២០២០ រដ្ឋបាលថ្នាក់ជាតិប្រមូលចំណូលក្នុងស្រុកសរុបបានចំនួន ១៥ ៣២៣,៤៤ ប៊ីលានរៀល ឬស្មើនឹង ៦៣,៦០% នៃច្បាប់ស្តីពីហិរញ្ញវត្ថុសម្រាប់ការគ្រប់គ្រងឆ្នាំ២០២០ គឺបានថយចុះ ១៤,០១% បើធៀបនឹងរយៈពេលដូចគ្នាក្នុងឆ្នាំ២០១៩។ ការថយចុះនេះ ត្រូវបានឆ្លុះបញ្ចាំងតាមរយៈការធ្លាក់ចុះនៃចំណូលចរន្ត ១៣,៩៥% ក្នុងនោះចំណូលសារពើពន្ធ ១០,០០% និងចំណូលមិនមែនសារពើពន្ធ ៣,៩៥% ។

រដ្ឋបាលថ្នាក់ជាតិ បានអនុវត្តចំណាយសរុបចំនួន ១ ៨១៩,៩៤ ប៊ីលានរៀល ឬស្មើនឹង ៦,០៧% នៃច្បាប់ស្តីពីហិរញ្ញវត្ថុសម្រាប់ការគ្រប់គ្រងឆ្នាំ២០២០ គឺបានថយចុះ ០,៨០% បើធៀបនឹងរយៈពេលដូចគ្នា ឆ្នាំ២០១៩។ គិតត្រឹមខែកញ្ញា ឆ្នាំ២០២០ រដ្ឋបាលថ្នាក់ជាតិ បានអនុវត្តចំណាយសរុបចំនួន ១៧ ២២៧,៧០ ប៊ីលានរៀល ឬស្មើនឹង ៥៧,៤៤% នៃច្បាប់ស្តីពីហិរញ្ញវត្ថុសម្រាប់ការគ្រប់គ្រងឆ្នាំ២០២០ បានកើនឡើង ១២,៤៣% ដោយក្នុងនោះចំណាយចរន្ត អនុវត្តបានចំនួន ១១ ៦៦៩,១១ ប៊ីលានរៀលកើនឡើង ៧,៨៩% បើធៀបនឹងរយៈពេលដូចគ្នាឆ្នាំ២០១៩។

សរុបមក យោងតាមទិន្នន័យបឋមគិតត្រឹមខែកញ្ញា ឆ្នាំ២០២០ បានបង្ហាញឱ្យឃើញថា ការប្រមូលចំណូលមានការថយចុះក្នុងរង្វង់ ១៤,០១% ហើយការអនុវត្តចំណាយរបស់រដ្ឋបាលថ្នាក់ជាតិសម្រេចបានកំណើន ១២,៤៣% បើធៀបនឹងរយៈពេលដូចគ្នា ក្នុងឆ្នាំ២០១៩ ជាលទ្ធផល តុល្យភាពថវិកាសរុបមានឱនភាពសាច់ប្រាក់ចំនួន ១ ៩០៤,២៦ ប៊ីលានរៀល។ ជាមួយ ក្នុងបរិបទនៃជំងឺកូវីដ-១៩ ប្រទេសកម្ពុជានៅរក្សាបាននូវការគ្រប់គ្រងហិរញ្ញវត្ថុក្នុងស្ថានភាពល្អប្រសើរ បើធៀបនឹងបណ្តាប្រទេសមួយចំនួន ពោលគឺមានលទ្ធភាពគ្រប់គ្រាន់ដើម្បីបញ្ចេញកញ្ចប់ថវិកា ក្នុងការបើកបៀវត្សរ៍ជូនមន្ត្រីរាជការទូទាំងប្រទេស និងបន្តកម្មវិធីឧបត្ថម្ភសាច់ប្រាក់ជូនប្រជាពលរដ្ឋក្រីក្រនិងងាយរងគ្រោះដោយសារផលប៉ះពាល់នៃជំងឺកូវីដ-១៩ ព្រមទាំងគាំទ្រដល់កម្មវិធីវិនិយោគសាធារណៈ ជាអាទិ៍។



តារាងប្រតិបត្តិការហិរញ្ញវត្ថុឆ្នាំ ២០២០

បរិយាយ	ច្បាប់ថវិកា ឆ្នាំ ២០២០	ការអនុវត្ត /ច្បាប់	សរុប ការអនុវត្ត	មកល ២០	កុម្មៈ ២០	មីនា ២០	មេសា ២០	ឧសភា ២០	មិថុនា ២០	កក្កដា ២០	សីហា ២០	កញ្ញា ២០	តុលា ២០	វិច្ឆិកា ២០	ធ្នូ ២០
I. ចំណូលគ្រប់គ្រង	24,092.67	63.60%	15,323.44	1,685.85	1,882.95	1,975.09	2,656.08	1,481.76	1,451.84	1,359.36	1,364.84	1,465.66			-
១. ចំណូលសរុប	23,899.32	63.65%	15,212.57	1,685.85	1,879.59	1,958.26	2,612.42	1,479.07	1,447.37	1,336.19	1,359.14	1,454.68			-
ក. ចំណូលពន្ធ	21,091.15	65.53%	13,821.36	1,485.18	1,459.89	1,752.02	2,523.57	1,367.27	1,345.86	1,222.16	1,276.87	1,388.53			-
ចំណូលពន្ធក្នុងស្រុក	18,321.75	66.91%	12,258.47	1,273.82	1,269.79	1,532.91	2,384.20	1,215.17	1,188.43	1,064.29	1,102.21	1,227.65			-
ពន្ធផ្កាត់ (ពន្ធលើផលទុន ប្រាក់ចំណេញ)	5,080.00	83.94%	4,264.26	259.12	203.49	447.39	1,634.11	466.22	309.08	312.44	316.54	315.88			-
ពន្ធប្រយោល	13,241.75	60.37%	7,994.21	1,014.69	1,066.30	1,085.52	750.09	748.95	879.35	751.85	785.68	911.77			-
ក្នុងនោះ៖ អាករពិសេសលើទំនិញមួយចំនួន	1,100.00	52.16%	573.75	60.14	95.18	58.12	60.08	70.03	70.04	35.06	65.03	60.07			-
អាករពិសេសលើទំនិញមួយចំនួនរបបសិទ្ធិ (សហ)	4,548.95	58.31%	2,652.66	434.81	364.04	370.95	232.88	249.36	248.48	256.01	245.78	250.35			-
អាករពិសេសលើសេវាមួយចំនួន	85.00	78.97%	67.12	3.70	6.72	9.43	7.16	8.06	7.08	14.14	5.09	5.74			-
ចំណូលសារពើពន្ធផ្សេងៗទៀត	135.00	81.16%	109.56	6.61	8.36	20.27	12.79	11.06	14.70	11.38	11.83	12.55			-
ចំណូលពន្ធលើពាណិជ្ជកម្មក្រៅប្រទេស	2,769.40	56.43%	1,562.88	211.37	190.10	219.11	139.37	152.10	157.42	157.87	174.65	160.88			-
ពន្ធនិងអាករលើការនាំចូល	2,719.80	54.20%	1,548.76	209.05	187.80	217.27	138.99	151.52	155.86	156.34	173.15	158.77			-
ក្នុងនោះ៖ - ពន្ធគយពីការនាំចូលទំនិញផ្សេងៗ (លើកលែងតែប្រេងឥន្ធនៈ)	1,970.40	54.20%	1,067.88	165.35	134.06	140.32	99.55	102.77	103.87	105.85	100.74	115.36			-
- ពន្ធគយលើផលិតផលពេលសិលា	310.00	66.48%	206.08	19.58	21.39	28.14	19.44	20.98	23.04	21.76	32.64	19.12			-
- អាករលើមធ្យោបាយលើផលិតផលពេលសិលាសម្រាប់ថែទាំផ្លូវថ្នល់	342.00	68.14%	233.05	18.55	21.60	42.52	17.14	25.83	25.37	25.34	37.49	19.21			-
- ពន្ធនាំចូលទំនិញជាក់ស្តែងត្រូវបានផ្តល់ឱ្យសម្រាប់ផលិតផល	12.90	85.27%	11.00	-	5.15	1.95	-	-	1.38	-	-	2.52			-
- ផ្សេងៗ	84.50	36.40%	30.76	5.56	5.61	4.34	2.86	1.94	2.20	3.40	2.28	2.56			-
ពន្ធនិងអាករលើការនាំចេញ	49.60	28.47%	14.12	2.31	2.30	1.85	0.38	0.58	1.57	1.53	1.50	2.10			-
ក្នុងនោះ៖ - អាករលើការនាំចេញលើ	10.00	48.50%	4.85	0.20	0.52	0.65	0.23	0.36	0.64	0.72	0.75	0.78			-
- អាករលើការនាំចេញកៅស៊ូ	27.00	18.24%	4.93	1.90	1.74	0.83	0.00	0.03	0.08	0.10	0.10	0.14			-
- អាករលើការនាំចេញទំនិញផ្សេងៗ	12.10	34.48%	4.17	0.18	0.03	0.34	0.15	0.19	0.83	0.63	0.64	1.18			-
ខ ចំណូលមិនមែនពន្ធ	2,808.18	49.54%	1,391.21	200.67	419.70	206.24	88.84	111.80	101.51	114.04	82.28	66.15			-
ផលទុននៃទ្រព្យសម្បត្តិរដ្ឋ	220.30	162.27%	357.49	13.89	270.47	5.25	9.64	18.50	8.66	16.65	10.97	3.46			-
ផលនៃសម្បទាននិងការជួលដីធ្លី	200.65	38.28%	76.80	7.01	7.36	5.25	9.32	16.42	8.66	13.90	5.42	3.46			-
ផលទុនពីសហគ្រាសសាធារណៈ	19.65	1428.43%	280.69	6.88	263.11	-	0.32	2.08	-	2.75	5.55	-			-
ផលទុនពីការលក់ ជួលទ្រព្យសម្បត្តិ និងសេវាកម្ម	2,275.00	39.96%	909.12	181.66	133.96	184.99	62.19	87.63	67.99	93.62	47.29	49.80			-
ផលទុនតាមវិស័យ	962.66	30.26%	291.32	61.13	53.84	53.20	6.04	28.90	23.75	43.74	11.11	9.61			-
ការលក់ទ្រព្យសម្បត្តិនៃរដ្ឋបាលសាធារណៈ	117.83	60.58%	71.38	5.72	8.45	12.50	10.93	5.95	7.32	9.79	6.72	4.00			-
ផលពីការគ្រប់គ្រងរដ្ឋបាល	863.73	35.82%	309.38	47.25	54.33	43.34	34.35	33.00	21.30	28.17	19.99	27.66			-
ការផ្តល់សេវាកម្ម	36.79	52.47%	19.30	1.71	1.69	1.90	1.67	3.66	4.55	1.94	1.15	1.03			-
កម្រៃប្រតិបត្តិការផ្សេងៗទៀត	258.77	75.71%	195.91	58.41	13.35	71.64	7.56	15.28	10.21	6.63	7.38	5.44			-
ការជួលទ្រព្យសម្បត្តិរដ្ឋ	35.22	62.01%	21.84	7.45	2.29	2.42	1.63	0.85	0.85	3.34	0.94	2.06			-
ចំណូលមិនមែនពន្ធផ្សេងៗ	312.88	39.82%	124.60	5.11	15.27	16.00	17.02	5.68	24.86	3.77	24.02	12.89			-

តារាងប្រតិបត្តិការហិរញ្ញវត្ថុឆ្នាំ ២០២០															
បរិយាយ	ច្បាប់ថវិកា ឆ្នាំ ២០២០	ការអនុវត្ត /ច្បាប់	សរុប ការអនុវត្ត	មរណ ២០	កុម្មៈ ២០	មីនា ២០	មេសា ២០	ឧសភា ២០	មិថុនា ២០	កក្កដា ២០	សីហា ២០	កញ្ញា ២០	តុលា ២០	វិច្ឆិកា ២០	ធ្នូ ២០
ក្នុងនោះ ÷ - ផលផ្សេងៗទៀត	-	...	19.76	3.79	0.14	-	1.00	1.22	10.72	0.36	2.53	-			-
២. ចំណូលមូលធន	193.34	57.34%	110.87	-	3.36	16.83	43.67	2.69	4.48	23.16	5.70	10.98			-
អចលកម្មហិរញ្ញវត្ថុផ្សេងៗ	193.34	57.34%	110.87	-	3.36	16.83	43.67	2.69	4.48	23.16	5.70	10.98			-
II. ចំណាយសរុប	29,989.93	57.44%	17,227.70	1,093.66	1,961.00	2,350.94	2,151.53	1,469.91	2,740.20	2,110.11	1,530.42	1,819.94			-
១. ចំណាយមធ្យម	18,036.88	64.70%	11,669.11	843.43	1,578.82	1,473.74	1,463.59	1,066.59	1,523.36	1,214.73	1,133.08	1,371.77			-
ក. ចំណាយច្រើន	8,539.75	69.95%	5,973.48	549.94	635.80	796.11	551.22	637.22	745.94	737.79	626.80	692.67			-
បន្តកម្មបុគ្គលិក (រដ្ឋបាល ស៊ីវិល)	4,983.15	67.41%	3,359.04	280.63	361.82	419.84	356.07	348.87	454.62	440.74	332.94	363.51			-
ក្នុងនោះ ÷ ប្រាក់ខែមន្ត្រីរួម	5,106.00	0.06%	3.19	1.19	-	0.72	-	0.18	1.02	0.04	-	0.04			-
បន្តកម្មបុគ្គលិក (ផ្នែកសន្តិសុខនិងការពារជាតិ)	3,556.60	73.51%	2,614.44	269.32	273.98	376.27	195.15	288.36	291.32	297.04	293.85	329.17			-
ខ. ចំណាយមិនច្រើន	9,497.13	59.97%	5,695.63	293.48	943.03	677.63	912.38	429.36	777.42	476.94	506.29	679.10			-
- ការទិញ	1,644.42	49.77%	818.42	125.21	47.87	30.62	168.49	39.67	71.26	109.42	101.05	124.84			-
សម្ភារៈផ្គត់ផ្គង់ថែទាំ	289.50	33.86%	98.02	0.52	3.75	4.51	8.55	4.86	9.45	10.27	53.45	2.65			-
សម្ភារៈផ្គត់ផ្គង់ផ្នែករដ្ឋបាល	232.12	36.24%	84.13	0.29	1.72	5.99	7.64	8.24	13.22	19.18	8.00	19.84			-
ស្បៀងអាហារនិងផលិតផលកសិកម្ម	162.06	77.43%	125.48	-	32.97	4.96	34.05	5.88	5.14	28.72	8.03	5.71			-
សំលៀកបំពាក់និងការតុបតែង	169.43	34.86%	59.06	0.90	0.14	0.64	3.09	0.58	6.45	2.32	0.60	44.34			-
សម្ភារៈតូចតាច សង្ហារឹម និងសម្ភារៈហិក្ការ	457.77	52.64%	240.95	123.33	4.64	7.32	10.61	13.65	26.81	29.06	15.33	10.21			-
ថាមពលនិងទឹក	163.74	46.80%	76.63	0.16	4.55	6.98	8.62	6.07	8.80	18.26	13.91	9.27			-
សម្ភារៈហិក្ការថែទាំសុខភាព	166.62	80.01%	133.31	-	0.09	0.11	95.93	0.40	1.02	1.61	1.57	32.57			-
សម្ភារៈផ្គត់ផ្គង់ផ្សេងៗ	3.18	27.04%	0.86	-	-	0.11	-	-	0.36	-	0.15	0.24			-
- សេវាកម្ម	1,885.63	36.46%	687.51	10.25	55.88	53.49	75.00	74.14	80.06	94.25	128.12	116.30			-
ក្នុងនោះ ÷ ផ្ទៃល្អល និងបន្ត (អសង្ហារឹម)	23.12	80.25%	18.55	1.98	7.91	2.03	0.26	1.24	1.84	0.96	0.23	2.10			-
ការថែទាំនិងផ្គត់ផ្គង់	967.39	40.43%	391.10	1.67	9.81	15.02	23.81	48.56	49.77	59.32	94.07	89.06			-
- បន្តកម្មហិរញ្ញវត្ថុ	542.08	72.89%	395.11	6.57	115.41	43.71	13.32	19.29	8.24	72.51	72.76	43.30			-
ក្នុងនោះ ÷ - ការប្រាក់នៃបំណុលក្នុងប្រទេស	-	...	0.19	-	0.12	-	-	-	0.07	-	-	-			-
- ការប្រាក់នៃបំណុលក្រៅប្រទេស	542.08	61.67%	334.30	6.53	101.68	37.19	12.58	6.25	1.65	65.96	65.69	36.78			-
- អនុប្រយោជន៍សង្គម	2,163.72	69.30%	1,499.47	89.54	103.99	161.26	312.14	175.89	142.71	143.23	159.59	211.13			-
ក្នុងនោះ ÷ - អនុប្រយោជន៍សន្តិសុខសង្គម	1,004.36	80.90%	812.50	75.40	79.58	88.30	101.86	91.49	93.45	91.30	93.81	97.32			-
- ចំណូលសង្គមដល់ប្រជាពលរដ្ឋ	948.58	64.54%	612.18	12.12	19.22	58.53	201.93	72.55	43.43	43.21	55.44	105.76			-
- ឧបត្ថម្ភដល់អង្គការដែលមានលក្ខណៈសង្គមនិងវប្បធម៌	144.90	43.03%	62.35	1.98	4.79	13.82	8.18	6.07	5.78	5.83	10.28	5.61			-
- អនុប្រយោជន៍សង្គមផ្សេងទៀត	13.66	79.41%	10.85	-	-	-	-	5.62	-	2.81	-	2.42			-
- ឧបត្ថម្ភធន	1,892.45	96.21%	1,820.70	58.96	471.75	334.72	327.63	106.23	363.26	46.24	40.56	71.34			-
- ចំណាយមិនមែនបៀវត្សផ្សេងៗ	1,368.84	34.66%	474.42	2.96	148.12	53.84	15.79	14.14	111.89	11.29	4.20	112.18			-
ក្នុងនោះ ÷ - ចំណាយមិនបានគ្រោងទុក(ចំណាយច្រើនប្រមូល)	838.88	0.00%	-	-	-	-	-	-	-	-	-	-			-

តារាងប្រតិបត្តិការហិរញ្ញវត្ថុឆ្នាំ ២០២០															
បរិយាយ	ច្បាប់ថវិកា ឆ្នាំ ២០២០	ការអនុវត្ត /ច្បាប់	សរុប ការអនុវត្ត	មកល ២០	កុម្មៈ ២០	មីនា ២០	មេសា ២០	ឧសភា ២០	មិថុនា ២០	កក្កដា ២០	សីហា ២០	កញ្ញា ២០	តុលា ២០	វិច្ឆិកា ២០	ធ្នូ ២០
២. ចំណាយមូលធន	11,953.05	46.50%	5,558.59	250.23	382.18	877.20	687.94	403.33	1,216.84	895.38	397.33	448.17			-
វិនិយោគដោយហិរញ្ញប្បទានខាងក្នុង (គម្រោង)	5,899.86	42.95%	2,534.18	30.82	164.95	332.42	198.91	102.20	811.83	523.53	135.32	234.20			-
អចលនកម្មបរិក្ខេប	5,600.56	44.95%	2,517.50	30.82	164.95	332.42	198.91	102.20	795.37	523.31	135.32	234.20			-
ការវិនិយោគ	32.80	50.85%	16.68	-	-	-	-	-	16.46	0.22	-	-			-
អចលនកម្មផ្សេងៗទៀត	266.50	0.00%	-	-	-	-	-	-	-	-	-	-			-
វិនិយោគដោយហិរញ្ញប្បទានខាងក្រៅ (គម្រោង)	6,053.19	49.96%	3,024.40	219.41	217.23	544.78	489.02	301.13	405.00	371.85	262.01	213.97			-
តុល្យភាព ចរន្ត មិនរាវ/អតិរេក (I.I-II.I)	5,862.44	60.44%	3,543.46	842.42	300.76	484.52	1,148.82	412.49	(75.99)	121.47	226.06	82.91			-
តុល្យភាព សរុប មិនរាវ/អតិរេក (I-II)	(5,897.27)	...	(1,904.26)	592.19	(78.05)	(375.85)	504.55	11.85	(1,288.35)	(750.75)	(165.58)	(354.28)	-	-	-
តុល្យភាព ចរន្ត មិនរាវ/អតិរេក (សាច់ប្រាក់)	5,862.44	60.44%	3,543.46	842.42	300.76	484.52	1,148.82	412.49	(75.99)	121.47	226.06	82.91			-
III. ចំណូល	5,897.27	32.29%	1,904.26	(592.19)	78.05	375.85	(504.55)	(11.85)	1,288.35	750.75	165.58	354.28			-
១. ចំណូលមូលធនពីការប្រកួតប្រជែង	5,197.27	62.79%	3,263.47	202.72	16.41	434.26	537.91	256.34	405.10	253.88	1,091.59	65.26			-
ក. ប្រាក់ចំណូល	250.00	458.15%	1,145.38	-	-	-	97.87	-	12.54	0.24	1,034.73	-			-
- អំណោយ- ទ្រទ្រង់ថវិកា	162.00	19.83%	32.12	-	-	-	9.35	-	12.54	-	10.23	-			-
- ទ្រទ្រង់ចំណាយមូលធន	162.00	19.83%	32.12	-	-	-	9.35	-	12.54	-	10.23	-			-
អំណោយពីទ្រព្យសម្រាប់ចំណាយវិនិយោគ	162.00	19.83%	32.12	-	-	-	9.35	-	12.54	-	10.23	-			-
- កម្ចី និង បំណុលពាក់ព័ន្ធ-ការតម្រូវថវិកា	88.00	1265.07%	1,113.26	-	-	-	88.52	-	-	0.24	1,024.50	-			-
- កម្ចីបរទេស	88.00	1265.07%	1,113.26	-	-	-	88.52	-	-	0.24	1,024.50	-			-
ការខ្ចីប្រាក់ប្រទេស- ពហុភាគី	88.00	1265.07%	1,113.26	-	-	-	88.52	-	-	0.24	1,024.50	-			-
ខ. ចំណូលមូលធនពីការប្រកួតប្រជែង	6,053.19	49.86%	3,018.05	219.24	215.49	578.36	487.78	288.32	400.81	360.54	261.26	206.26			-
១១. ចំណាយ	6,053.19	49.96%	3,024.40	219.41	217.23	544.78	489.02	301.13	405.00	371.85	262.01	213.97			-
- អំណោយ	958.28	75.00%	718.71	79.86	79.86	79.86	79.86	79.86	79.86	79.86	79.86	79.86			-
អំណោយទ្រព្យសម្រាប់ចំណាយវិនិយោគ	958.28	75.00%	718.71	79.86	79.86	79.86	79.86	79.86	79.86	79.86	79.86	79.86			-
- ការខ្ចីប្រាក់និងបំណុលប្រហាក់ប្រហែល	5,094.91	45.25%	2,305.70	139.56	137.37	464.92	409.17	221.27	325.15	291.99	182.15	134.11			-
- ការខ្ចីបរទេស	5,094.91	45.25%	2,305.70	139.56	137.37	464.92	409.17	221.27	325.15	291.99	182.15	134.11			-
ការខ្ចីប្រាក់ប្រទេស- ពហុភាគី	2,037.97	37.37%	761.59	37.09	77.03	103.81	124.81	95.70	110.15	108.42	37.56	67.01			-
ការខ្ចីប្រាក់ប្រទេស- ទ្រព្យ	3,056.95	50.51%	1,544.11	102.47	60.34	361.11	284.36	125.57	215.00	183.57	144.59	67.10			-
១២. មិនទាន់ចំណាយ		...	(6.35)	(0.18)	(1.74)	33.58	(1.24)	(12.81)	(4.20)	(11.31)	(0.75)	(7.71)			-
ក. ចំណូលមូលធនពីការប្រកួតប្រជែង	(1,105.92)	...	(899.96)	(16.52)	(199.08)	(144.10)	(47.73)	(31.98)	(8.24)	(106.90)	(204.40)	(141.01)			-
២. ចំណូលមូលធនពីការប្រកួតប្រជែង	700.00	16.33%	114.31	24.56	(21.71)	(4.93)	15.97	3.53	(16.18)	83.47	16.01	13.59			-
ក. ចំណូលមូលធនពីការប្រកួតប្រជែង	700.00	16.33%	114.31	24.56	(21.71)	(4.93)	15.97	3.53	(16.18)	83.47	16.01	13.59			-
- បញ្ជីរដ្ឋាភិបាល	700.00	16.33%	114.31	24.56	(21.71)	(4.93)	15.97	3.53	(16.18)	83.47	16.01	13.59			-
កំហុស- លំអៀង	0.00		0.00	(0.00)	0.00	0.00	0.00	(0.00)	(0.00)	(0.00)	(0.00)	0.00			-
អត្រាប្រាក់ រៀល/ ដុល្លារ		...		4,050.00	4,070.00	4,070.00	4,099.00	4,116.00	4,093.00	4,099.00	4,105.00	4,100.00			-

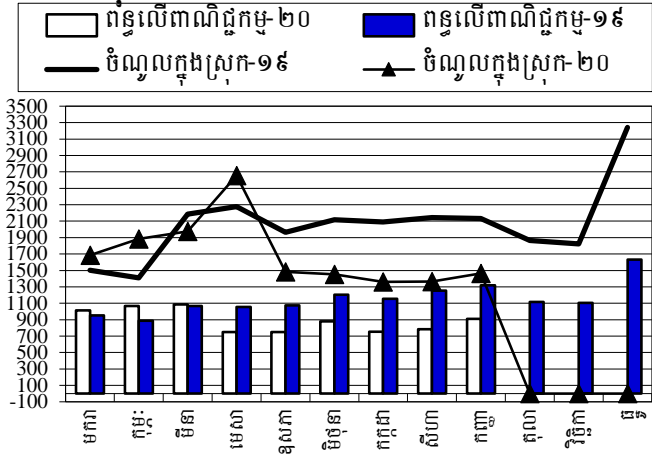
តារាងប្រតិបត្តិការហិរញ្ញវត្ថុឆ្នាំ ២០២០															
បរិយាយ	ច្បាប់ចំណូល ២០២០	ការអនុវត្ត /ច្បាប់	សរុប ការអនុវត្ត	មកល ២០	កុម្មៈ ២០	ទឹក ២០	មេសា ២០	ឧសភា ២០	មិថុនា ២០	កក្កដា ២០	សីហា ២០	កញ្ញា ២០	តុលា ២០	វិច្ឆិកា ២០	ធ្នូ ២០
ចំណូលរាជធានីខេត្ត	2,278.69	69.12%	1,574.96	125.64	352.41	303.11	150.41	106.49	142.51	146.90	138.57	108.91			-
ក្នុងនោះ៖ ចំណូលពន្ធ	2,086.31	54.39%	1,134.74	120.47	147.35	157.79	129.28	99.87	129.73	126.93	129.42	93.89			-
ចំណូលមិនមែនពន្ធ	145.36	38.14%	55.45	5.17	2.27	3.69	2.97	2.29	4.91	19.81	5.52	8.82			-
ការផ្ទេរប្រាក់ពីថ្នាក់ជាតិ	47.02	818.25%	384.78	-	202.79	141.63	18.17	4.33	7.88	0.16	3.63	6.20			-
ចំណាយរាជធានីខេត្ត	2,278.69	33.40%	761.04	0.55	86.71	170.34	143.69	50.31	66.82	90.78	113.49	38.36			-
ក្នុងនោះ៖ ចំណាយបៀវត្ស	160.60	37.47%	60.18	0.54	8.29	8.04	9.38	6.90	7.71	7.27	5.88	6.17			-
ចំណាយមិនមែនបៀវត្ស	1,655.74	28.49%	471.77	0.01	64.06	121.70	46.47	43.21	50.94	51.21	67.57	26.59			-
ចំណាយវិនិយោគ	462.36	49.55%	229.09	-	14.36	40.59	87.85	0.20	8.17	32.30	40.04	5.60			-
តុល្យភាព រាជធានីខេត្ត	-	...	813.91	125.09	265.71	132.78	6.72	56.17	75.70	56.12	25.08	70.55			-
វិភាគទានពី កសិស្ស និង រដ្ឋាភិបាល	201.23	73.46%	147.83	45.88	9.94	66.40	5.16	12.64	0.22	0.25	3.66	3.68			-

ថ្ងៃ ខែ ឆ្នាំជូត ទោស័ក ព.ស. ២៥៦៤
 រាជធានីភ្នំពេញ ថ្ងៃទី ខែ ឆ្នាំ២០២០
អគ្គនាយក
អគ្គនាយកដ្ឋានការងារសេវាសាធារណៈ

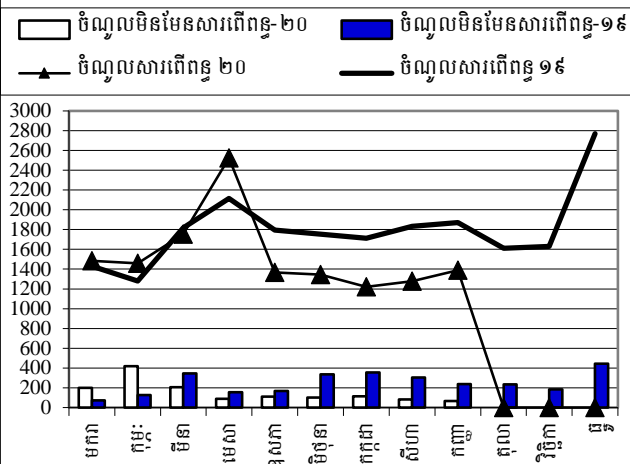
ថ្ងៃ ខែ ឆ្នាំជូត ទោស័ក ព.ស. ២៥៦៤
 រាជធានីភ្នំពេញ ថ្ងៃទី ខែ ឆ្នាំ២០២០
ប្រធាននាយកដ្ឋាន
នាយកដ្ឋានស្ថិតិ និងវិភាគសេដ្ឋកិច្ច

ថ្ងៃ ខែ ឆ្នាំជូត ទោស័ក ព.ស. ២៥៦៤
 រាជធានីភ្នំពេញ ថ្ងៃទី ខែ ឆ្នាំ២០២០
ប្រធានការិយាល័យ
ស្ថិតិហិរញ្ញវត្ថុសាធារណៈ

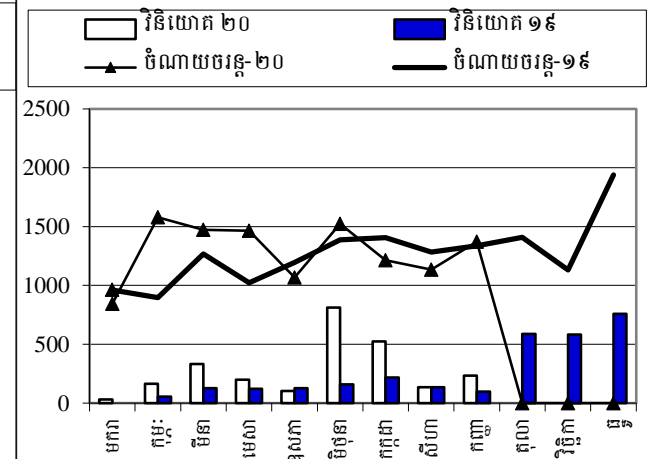
ចំណូលក្នុងប្រទេស និង ពន្ធលើពាណិជ្ជកម្ម ឆ្នាំ ២០១៩-២០២០



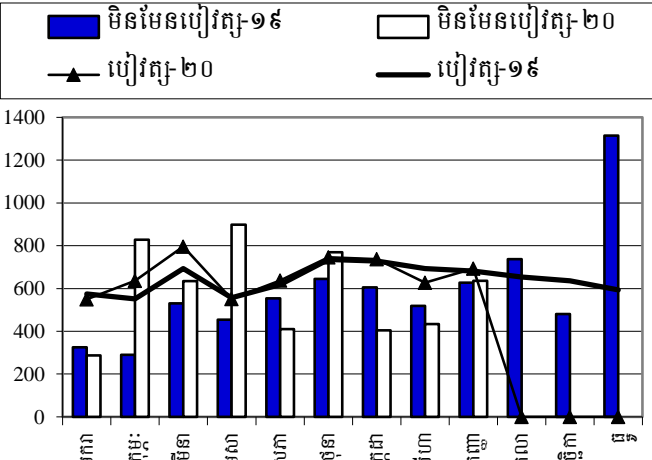
ចំណូលសារពើពន្ធ និង មិនមែនសារពើពន្ធ ឆ្នាំ២០១៩-២០២០



ចំណាយចរន្ត និង វិនិយោគ ឆ្នាំ ២០១៩-២០២០

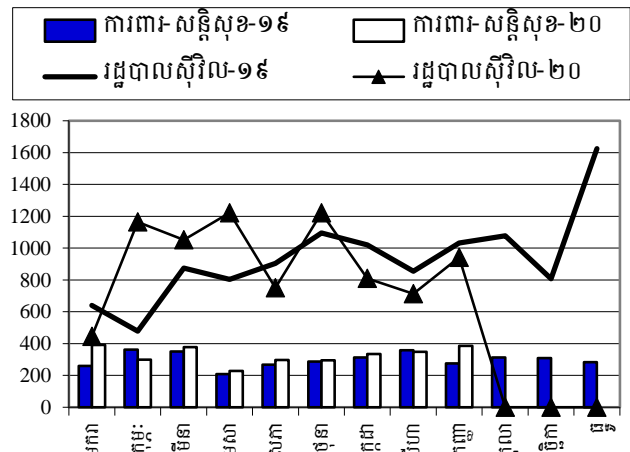


ចំណាយប្រៀបធៀប និង មិនមែនប្រៀបធៀប ឆ្នាំ ២០១៩-២០២០

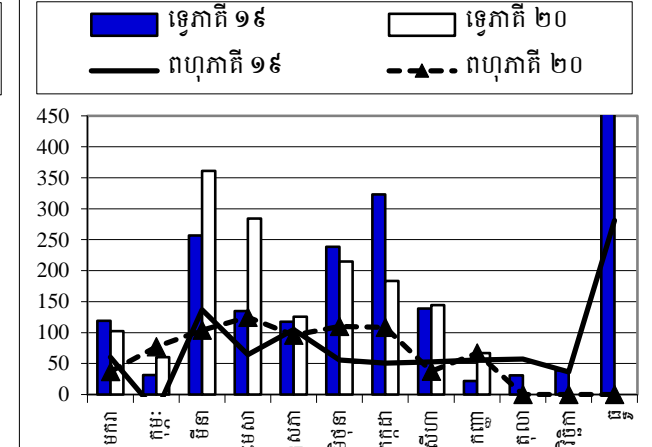


Source: MEF

ចំណាយការពារសន្តិសុខ និង រដ្ឋបាលសុំវិល ឆ្នាំ ២០១៩-២០២០



ការដឹកសាច់ប្រាក់កម្ចីទ្វេភាគី និងពហុភាគី ឆ្នាំ២០១៩-២០២០



ចំណាយបណ្តោះអាសន្ន ឆ្នាំ ២០២០

បរិយាយ	ច្បាប់ថវិកា ឆ្នាំ ២០២០	ការអនុវត្ត / ច្បាប់	មកល ២០	កុះ ២០	ម៉ឺន ២០	មេសា ២០	ឧសភា ២០	មិថុនា ២០	កក្កដា ២០	សីហា ២០	កញ្ញា ២០	តុលា ២០	វិច្ឆិកា ២០	ធ្នូ ២០
សរុបចំណាយបណ្តោះអាសន្ន	18,036,884	64.70%	11,669,109	843,427	1,578,825	1,473,735	1,463,594	1,066,587	1,523,359	1,214,728	1,133,083	1,371,770		
I. ចំណាយបណ្តោះអាសន្ន	2,605,991	72.25%	1,882,706	111,134	276,039	227,056	380,443	111,459	263,939	145,928	104,556	262,154		
០១. ព្រះបរមរាជវាំង	102,815	56.52%	58,113	4,570	7,640	9,476	4,813	8,120	7,010	7,515	4,435	4,534		
០២. រដ្ឋសភា	193,937	65.90%	127,808	23,755	23,975	25,650	22,935		25,323	6,171				
០៣. ក្រុមប្រឹក្សាសភា	87,309	83.57%	72,962	22,665	-4	11,986	7,622	-9	12,875	4,523	606	12,698		
០៤. ក្រុមប្រឹក្សាធម្មនុញ្ញ	13,700	74.47%	10,203	3,117	1,539		2,494	23	392	2,611	18	9		
០៥. ទីស្តីការគណៈរដ្ឋមន្ត្រី	427,020	50.75%	216,723	7,555	15,588	29,602	32,598	24,024	25,452	24,125	6,732	51,046		
០៥.៤. ក្រុមប្រឹក្សាអភិវឌ្ឍន៍កម្ពុជា	16,200	48.48%	7,853	96	94	153	101	1,355	1,898	1,671	1,995	490		
០៥.៦ ក្រសួងមហាផ្ទៃ (ផ្នែករដ្ឋបាលទូទៅ)	255,261	79.26%	202,315	15,103	24,787	24,641	28,023	22,978	21,048	21,913	22,630	21,191		
០៥. ក្រសួងទំនាក់ទំនងសហ-ក្រុមប្រឹក្សា និងអភិបាលកិច្ច	44,229	59.03%	26,106	1,355	2,079	4,064	4,438	1,546	3,512	3,122	2,641	3,349		
០៥. ក្រសួងការបរទេស និងសហប្រតិបត្តិការអន្តរជាតិ	154,521	63.62%	98,309	10,447	20,384	13,067	10,805	1,895	13,126	17,332	7,480	3,773		
១០. ក្រសួងសេដ្ឋកិច្ច និងហិរញ្ញវត្ថុ	886,019	103.76%	919,351	11,929	164,524	91,302	252,226	35,301	134,113	38,792	41,440	149,725		
១៤. ក្រសួងព័ត៌មាន	97,271	35.44%	34,472	1,826	4,419	4,318	4,285	3,898	4,581	3,792	4,214	3,139		
២៤. ក្រសួងរៀបចំដែនដី នគរូបនីយកម្ម និងសំណង់	137,259	29.01%	39,821	2,188	4,765	5,010	4,249	4,126	4,895	5,967	4,315	4,306		
៣០. គណៈកម្មាធិការជាតិរៀបចំការបោះឆ្នោត	64,622	0.00%												
៣១. អាជ្ញាធរសេដ្ឋកិច្ចជាតិ	14,986	53.50%	8,018	666	666	666	687	1,355	1,147	1,640	867	323		
៣៣. ស្ថាប័នប្រតិបត្តិការសេដ្ឋកិច្ច	49,604	54.11%	26,840	4,217	2,864	2,443	2,278	2,130	4,772	2,146	3,123	2,866		
៣៤. ក្រសួងមនុស្សាសាស្ត្រ	61,238	55.22%	33,813	1,644	2,718	4,678	4,289	4,718	6,088	4,608	4,060	4,705		
II. ចំណាយការងារជាតិ សង្គមស្ថានភាព និងសេវាសាធារណៈ	4,405,117	68.88%	3,034,056	396,581	307,810	388,977	236,435	306,270	305,039	343,418	357,684	391,843		
០៦. ១. ក្រសួងការងារជាតិ	2,536,728	73.69%	1,869,204	173,376	200,218	181,031	217,328	194,537	189,517	210,786	244,729	257,681		
០៧. ១ ក្រសួងមហាផ្ទៃ (ផ្នែកសង្គមសាធារណៈ)	1,703,340	63.91%	1,088,627	218,011	99,366	197,233	11,079	103,013	105,005	122,975	103,275	128,670		
២៦. ក្រសួងយុត្តិធម៌	165,049	46.18%	76,226	5,194	8,226	10,712	8,028	8,719	10,517	9,658	9,680	5,492		
III. ចំណាយសេដ្ឋកិច្ច	6,747,860	66.00%	4,453,923	245,507	382,155	449,803	705,373	553,755	544,601	560,626	456,349	555,753		
១១. ក្រសួងពាណិជ្ជកម្ម	90,170	65.70%	59,241	2,980	4,892	10,088	6,023	10,429	7,616	6,769	5,345	5,101		
១២. ក្រសួងសុខាភិបាល	1,636,498	67.48%	1,104,337	34,464	49,677	71,629	317,992	173,416	93,741	92,346	97,613	173,460		
១៦. ក្រសួងអប់រំ យុវជន និងកីឡា	3,207,220	62.26%	1,996,825	109,874	218,748	218,365	228,737	232,471	260,991	281,880	213,625	232,133		
១៨. ក្រសួងវប្បធម៌ និងវិចិត្រសិល្បៈ	185,151	61.83%	114,477	3,649	5,569	7,466	8,056	8,546	31,260	22,796	7,052	20,085		
១៩. ក្រសួងបរិស្ថាន	95,716	54.08%	51,765	2,406	6,083	7,035	5,873	4,321	6,264	9,169	3,649	6,965		
២១. ក្រសួងសង្គមកិច្ច អភិវឌ្ឍន៍ និងយុវនិយម	1,137,061	79.32%	901,947	78,673	84,693	108,954	114,401	97,648	100,813	103,473	108,984	104,307		
២៣. ក្រសួងធម្មការ និងកិច្ចការសាសនា	73,427	61.79%	45,372	2,037	3,986	6,896	4,596	5,544	5,633	6,228	4,588	5,864		
២៤. ក្រសួងកិច្ចការនារី	55,262	36.60%	20,227	544	1,749	2,857	2,404	2,381	2,884	2,587	2,389	2,432		
៣២. ក្រសួងការងារ និងបណ្តុះបណ្តាលវិជ្ជាជីវៈ	267,355	59.75%	159,733	10,879	6,760	16,513	17,292	19,000	35,398	35,379	13,104	5,407		
IV. ចំណាយសេដ្ឋកិច្ច	1,556,835	47.80%	744,219	24,859	59,556	97,197	56,077	71,971	93,610	91,678	135,875	113,396		
០៥. ៣ រដ្ឋលេខាធិការដ្ឋានអាគារសីល	60,164	49.41%	29,730	2,493	69	2,577	238	4,747	1,637	5,947	5,410	6,611		
១៣. ក្រសួងរ៉ែ និងថាមពល	74,247	33.67%	25,002	1,255	2,130	2,617	2,872	3,483	3,318	3,646	2,685	2,995		
១៥. ក្រសួងពាណិជ្ជកម្ម	126,476	52.66%	66,599	2,727	3,735	12,678	6,418	6,793	17,767	5,679	7,104	3,700		
១៧. ក្រសួងកសិកម្ម រុក្ខាប្រមាញ់ និងនេសាទ	283,076	43.05%	121,855	3,202	17,715	22,346	10,237	12,971	15,606	15,592	12,787	11,398		
២០. ក្រសួងអភិវឌ្ឍន៍ជនបទ	196,723	22.52%	44,303	933	2,671	9,872	3,137	3,491	8,581	5,193	6,495	3,930		
២២. ក្រសួងប្រៃសណីយ៍ និងទូរគមនាគមន៍	79,595	68.18%	54,270	1,797	2,342	5,058	2,931	4,574	7,808	20,651	5,625			
២៥. ក្រសួងសាធារណការ និងដឹកជញ្ជូន	406,902	49.96%	203,304	4,769	20,263	22,867	9,373	19,310	23,432	20,792	55,704	26,795		
២៧. ក្រសួងទេសចរណ៍	102,966	57.29%	58,985	2,746	2,749	6,287	10,388	7,993	4,980	10,572	8,968	4,302		
២៩. ក្រសួងធនធានទឹក និងឧតុនិយម	164,042	64.26%	105,410	3,452	5,506	7,511	7,092	6,401	8,810	10,455	13,112	43,070		
៣៥. ក្រសួងឧស្សាហកម្ម និងសិប្បកម្ម	62,644	55.49%	34,762	1,485	2,376	5,384	2,838	3,851	4,905	5,994	2,959	4,969		
V. ផ្សេងៗ (ចំណាយបណ្តោះអាសន្នប្រកបដោយលក្ខណៈបណ្តោះអាសន្ន)	2,721,081	57.12%	1,554,204	65,347	553,266	310,703	85,265	23,132	316,171	73,078	78,619	48,624		
៩៩. ចំណាយមិនបានប្រកបដោយលក្ខណៈបណ្តោះអាសន្ន	2,721,081	57.12%	1,554,204	65,347	553,266	310,703	85,265	23,132	316,171	73,078	78,619	48,624		

ចំណាំ



ស្តង់ដារស្ថិតិហិរញ្ញវត្ថុ (TOFE) ខែកញ្ញា ឆ្នាំ២០២០ ត្រូវបានរៀបចំដោយផ្អែកលើទិន្នន័យបណ្តោះអាសន្នដែល ទទួលបានតាមកាលបរិច្ឆេទដូចខាងក្រោម:

- ១. ទិន្នន័យចំណូលរដ្ឋបាលថ្នាក់ជាតិ (ក្រសួង ស្ថាប័ន អង្គភាព និងមន្ទីរជំនាញក្រោមឱវាទ) គិតត្រឹមថ្ងៃទី១៩ ខែតុលា ឆ្នាំ២០២០
- ២. ទិន្នន័យចំណាយរដ្ឋបាលថ្នាក់ជាតិ (ក្រសួង ស្ថាប័ន អង្គភាព និងមន្ទីរជំនាញក្រោមឱវាទ) គិតត្រឹមថ្ងៃទី២០ ខែតុលា ឆ្នាំ២០២០
- ៣. ទិន្នន័យកម្ចី ពហុភាគី ទ្វេភាគី និងអំណោយ គិតត្រឹមថ្ងៃទី១៣ ខែតុលា ឆ្នាំ២០២០
- ៤. ទិន្នន័យគណនីរដ្ឋាភិបាល (Credit Bank) បានពីធនាគារជាតិ គិតត្រឹមថ្ងៃទី១៣ ខែតុលា ឆ្នាំ២០២០

ទិន្នន័យស្ថិតិហិរញ្ញវត្ថុ (TOFE) នឹងត្រូវបានធ្វើបច្ចុប្បន្នភាពនៅពេលចេញផ្សាយខែបន្ទាប់។

