

ការអនុវត្តវិធាន

ខែតុលា ឆ្នាំ២០២០

	ទំព័រ
១. សេចក្តីសង្ខេប	១
២. តារាងប្រតិបត្តិការហិរញ្ញវត្ថុ	២
៣. តារាងចំណាយតាមក្រសួង	៧

១.សេចក្តីសង្ខេបស្តីពីការអនុវត្តវិធានការ ប្រចាំខែតុលា ឆ្នាំ២០២០ (TOFE_GF5M1986)

សេដ្ឋកិច្ចកម្ពុជាឆ្នាំ២០២០ គ្រោងនឹងសម្រេចកំណើនក្នុងអត្រា ៦,៥% ប៉ុន្តែ ផ្អែកតាមការវាយតម្លៃពាក់កណ្តាលឆ្នាំ កំណើននេះ ត្រូវបានប៉ាន់ស្មានថានឹងធ្លាក់ចុះក្នុងរង្វង់ ១,៩% ជាអត្រាទាបខ្លាំងមិនធ្លាប់មាន ដោយសារផលប៉ះពាល់នៃការរីក រាលដាលជំងឺកូវីដ-១៩។ បច្ចុប្បន្ននេះ នឹងធ្វើឱ្យការអនុវត្តវិធានការប្រចាំឆ្នាំ២០២០ មានគម្លាតជាមួយនឹងផែនការគ្រោងក្នុងច្បាប់ស្តីពី ហិរញ្ញវត្ថុសម្រាប់ការគ្រប់គ្រងឆ្នាំ២០២០ (ច្បាប់ហិរញ្ញវត្ថុ)។

ក្នុងរយៈពេល១០ខែ ឆ្នាំ២០២០ ការអនុវត្តចំណូលក្នុងស្រុកសរុបថ្នាក់ជាតិមានសភាពថមថយគួរឱ្យកត់សម្គាល់ ពោលគឺ សម្រេចបានត្រឹម ៦៩,១៧% នៃច្បាប់ហិរញ្ញវត្ថុ ឬ ធ្លាក់ចុះ ២២,៨០% បើធៀបនឹងរយៈពេលដូចគ្នានៃការអនុវត្តក្នុងរយៈពេល បីឆ្នាំចុងក្រោយ។ ជាក់ស្តែង ក្នុងខែតុលា ឆ្នាំ២០២០ ចំណូលក្នុងស្រុកសរុបថ្នាក់ជាតិ អនុវត្តបានចំនួន ១ ៣៤៦ ប៊ីលានរៀល ឬ ធ្លាក់ចុះ ២៧,៨៤% បើធៀបនឹងខែដូចគ្នាឆ្នាំ២០១៩។ ទន្ទឹមនេះ គិតត្រឹមរយៈពេល១០ខែ ឆ្នាំ២០២០ ចំណូលក្នុងស្រុកសរុប ថ្នាក់ជាតិ អនុវត្តបានចំនួន ១៦ ៦៦៥ ប៊ីលានរៀល ឬ ធ្លាក់ចុះ ១៥,៣៤% បើធៀបនឹងរយៈពេលដូចគ្នាឆ្នាំ២០១៩ ដែលក្នុង នោះ ចំណូលសារពើពន្ធនិងចំណូលមិនមែនសារពើពន្ធ បានធ្លាក់ចុះ ១២,៦៨% និង ៣៦,១៨% រៀងគ្នា បើទោះបីជា ចំណូល មូលធនក្នុងស្រុកបានកើនឡើង ២,៧៨% ក៏ដោយ។ ការធ្លាក់ចុះនេះ ដោយសារការថមថយសកម្មភាពសេដ្ឋកិច្ចក្នុងបរិការណ៍ រីករាលដាលជំងឺកូវីដ-១៩ និងការអនុវត្តវិធានការអន្តរាគមន៍របស់រាជរដ្ឋាភិបាល ដូចជា ការលើកលែងការបង់ពន្ធប្រចាំខែគ្រប់ ប្រភេទសម្រាប់វិស័យទេសចរណ៍ និងពន្ធអប្បបរមានសម្រាប់វិស័យអាកាសចរណ៍ ជាដើម។

ការអនុវត្តចំណាយសរុបថ្នាក់ជាតិមានសន្ទុះលឿនគួរឱ្យកត់សម្គាល់ ពោលគឺសម្រេចបាន ៦៧,៣៦% នៃច្បាប់ហិរញ្ញវត្ថុ ដែលប្រការនេះ បានឆ្លុះបញ្ចាំងនូវការធ្វើវិចារណកម្មចំណាយ និងអន្តរាគមន៍ទាន់ពេលវេលា។ ជាក់ស្តែង ក្នុងខែតុលា ឆ្នាំ២០២០ ចំណាយសរុបថ្នាក់ជាតិ អនុវត្តបានចំនួន ២ ៥៣១ ប៊ីលានរៀល ឬ កើនឡើង ៤,២៨% បើធៀបនឹងខែតុលា ឆ្នាំ២០១៩។ បើគិតត្រឹមរយៈពេល១០ខែ ឆ្នាំ២០២០ ចំណាយសរុបថ្នាក់ជាតិ អនុវត្តបានចំនួន ២០ ២០០ ប៊ីលានរៀល ឬ កើនឡើង ១៣,៨១% បើធៀបនឹងរយៈពេលដូចគ្នាឆ្នាំ២០១៩ ដែលក្នុងនោះ ចំណាយចរន្ត អនុវត្តបានចំនួន ១៣ ៤២៧ ប៊ីលានរៀល និង ចំណាយមូលធន អនុវត្តបានចំនួន ៦ ៧៧៣ ប៊ីលានរៀល។ សន្ទុះកំណើននេះ គឺ ដោយសារការអនុវត្តចំណាយចំបងសញ្ញា ប្រកបដោយបុរេសកម្ម ដើម្បីដោះស្រាយផលប៉ះពាល់នៃការរីករាលដាលជំងឺកូវីដ-១៩ ទៅលើផ្នែកសុខាភិបាល សង្គម និង សេដ្ឋកិច្ច។

ស្ថិតក្នុងវិបត្តិនៃជំងឺកូវីដ-១៩ រាជរដ្ឋាភិបាល បានគ្រប់គ្រងនិងប្រើប្រាស់ហិរញ្ញប្បទានប្រកបដោយប្រសិទ្ធភាព ដែល បានផ្តល់លទ្ធភាពឆ្លើយតបនឹងតម្រូវការទាន់ពេលវេលា។ គិតត្រឹមខែតុលា ឆ្នាំ២០២០ ហិរញ្ញប្បទានសរុបថ្នាក់ជាតិ មានចំនួន ៣ ៥៣៥ ប៊ីលានរៀល ឬ ស្មើនឹង ៥៩,៩៥% នៃច្បាប់ហិរញ្ញវត្ថុ ដែលក្នុងនោះ មានហិរញ្ញប្បទានពីបរទេស ៦៩,៩៦% និង ហិរញ្ញប្បទានក្នុងស្រុក ១៣,៨៤%។

ជាមួយ លទ្ធផលនៃការអនុវត្តវិធានការ គិតត្រឹមខែតុលា ឆ្នាំ២០២០ មានឱនភាពថវិកា ៣ ៥៣៥ ប៊ីលានរៀល ឬ ទាបជាង ច្បាប់ហិរញ្ញវត្ថុ ៤០,០៥% ដែលឱនភាពនេះ ត្រូវបានបំពេញដោយហិរញ្ញប្បទានក្នុងស្រុកជាប្រាក់បញ្ញើរបស់រាជរដ្ឋាភិបាល និង ហិរញ្ញប្បទានពីបរទេសទាំងក្នុងទម្រង់ជំនួយនិងកម្ចី។ បើទោះបីជាមានផលប៉ះពាល់ដល់សេដ្ឋកិច្ចនិងសង្គម ដោយសារការរីក រាលដាលនៃជំងឺកូវីដ-១៩ ក៏ដោយ ក៏រាជរដ្ឋាភិបាល នៅរក្សាបានយ៉ាងល្អប្រសើរក្នុងការគ្រប់គ្រងស្ថានភាពហិរញ្ញវត្ថុ។

តារាងមូលហេតុការណ៍ហិរញ្ញវត្ថុ ២០២០

បរិយាយ	ច្បាប់ថវិកា ឆ្នាំ ២០២០	ការអនុវត្ត /ច្បាប់	សរុប ការអនុវត្ត	មរណ ២០	កុម្មៈ ២០	មីនា ២០	មេសា ២០	ឧសភា ២០	មិថុនា ២០	កក្កដា ២០	សីហា ២០	កញ្ញា ២០	តុលា ២០	វិច្ឆិកា ២០	ធ្នូ ២០
I. ចំណូលគ្រប់គ្រង	24,092.67	69.17%	16,665.47	1,685.85	1,882.95	1,970.87	2,656.08	1,481.76	1,451.84	1,359.36	1,364.10	1,466.43	1,346.22		-
១. ចំណូលសរុប	23,899.32	69.11%	16,516.81	1,685.85	1,879.59	1,954.04	2,612.42	1,479.07	1,447.37	1,336.19	1,358.40	1,455.45	1,308.43		-
ក. ចំណូលពន្ធ	21,091.15	71.27%	15,030.66	1,485.18	1,459.89	1,752.02	2,523.57	1,367.27	1,345.86	1,222.16	1,276.08	1,388.53	1,210.10		-
ចំណូលពន្ធក្នុងស្រុក	18,321.75	72.50%	13,282.90	1,273.82	1,269.79	1,532.91	2,384.20	1,215.17	1,188.43	1,064.29	1,101.87	1,227.65	1,024.77		-
ពន្ធផ្កាត់ (ពន្ធលើផលទុន ប្រាក់ចំណេញ)	5,080.00	88.63%	4,502.17	259.12	203.49	447.39	1,634.11	466.22	309.08	312.44	316.54	315.88	237.91		-
ពន្ធប្រយោល	13,241.75	66.31%	8,780.74	1,014.69	1,066.30	1,085.52	750.09	748.95	879.35	751.85	785.33	911.77	786.87		-
ក្នុងនោះ៖ អាករពិសេសលើទំនិញមួយចំនួន	1,100.00	58.08%	638.87	60.14	95.18	58.12	60.08	70.03	70.04	35.06	65.03	60.07	65.11		-
អាករពិសេសលើទំនិញមួយចំនួនរបបសិទ្ធិ (សហគ្រាសប្រេងឥន្ធនៈ)	4,548.95	64.00%	2,911.17	434.81	364.04	370.95	232.88	249.36	248.48	256.01	245.78	250.35	258.51		-
អាករពិសេសលើសេវាមួយចំនួន	85.00	87.46%	74.34	3.70	6.72	9.43	7.16	8.06	7.08	14.14	5.09	5.74	7.22		-
ចំណូលសារពើពន្ធផ្សេងៗទៀត	135.00	91.96%	124.14	6.61	8.36	20.27	12.79	11.06	14.70	11.38	11.83	12.55	14.58		-
ចំណូលពន្ធលើពាណិជ្ជកម្មក្រៅប្រទេស	2,769.40	63.11%	1,747.76	211.37	190.10	219.11	139.37	152.10	157.42	157.87	174.21	160.88	185.32		-
ពន្ធនិងអាករលើការនាំចូល	2,719.80	60.00%	1,731.98	209.05	187.80	217.27	138.99	151.52	155.86	156.34	172.71	158.77	183.67		-
ក្នុងនោះ៖ - ពន្ធគយពីការនាំចូលទំនិញផ្សេងៗ (លើកលែងតែប្រេងឥន្ធនៈ)	1,970.40	60.00%	1,182.33	165.35	134.06	140.32	99.55	102.77	103.87	105.85	100.30	115.36	114.90		-
- ពន្ធគយលើផលិតផលពេលសិលា	310.00	75.92%	235.35	19.58	21.39	28.14	19.44	20.98	23.04	21.76	32.64	19.12	29.27		-
- អាករលើទំនិញផលិតផលពេលសិលាសម្រាប់ថែទាំផ្លូវឆ្នល់	342.00	78.94%	269.96	18.55	21.60	42.52	17.14	25.83	25.37	25.34	37.49	19.21	36.91		-
- ពន្ធនាំចូលទំនិញជាក់ស្តែងត្រូវបានផ្តល់ឱ្យសម្រាប់ផលិតផល	12.90	85.27%	11.00	-	5.15	1.95	-	-	1.38	-	-	2.52	-		-
- ផ្សេងៗ	84.50	39.46%	33.34	5.56	5.61	4.34	2.86	1.94	2.20	3.40	2.28	2.56	2.59		-
ពន្ធនិងអាករលើការនាំចេញ	49.60	31.81%	15.78	2.31	2.30	1.85	0.38	0.58	1.57	1.53	1.50	2.10	1.66		-
ក្នុងនោះ៖ - អាករលើការនាំចេញលើ	10.00	53.97%	5.40	0.20	0.52	0.65	0.23	0.36	0.64	0.72	0.75	0.78	0.55		-
- អាករលើការនាំចេញកៅស៊ូ	27.00	19.69%	5.31	1.90	1.74	0.83	0.00	0.03	0.08	0.10	0.10	0.14	0.39		-
- អាករលើការនាំចេញទំនិញផ្សេងៗ	12.10	40.32%	4.88	0.18	0.02	0.34	0.15	0.19	0.83	0.63	0.64	1.18	0.71		-
ខ ចំណូលមិនមែនពន្ធ	2,808.18	52.92%	1,486.15	200.67	419.70	202.02	88.84	111.80	101.51	114.04	82.33	66.92	98.33		-
ផលទុននៃទ្រព្យសម្បត្តិរដ្ឋ	220.30	170.58%	375.80	13.89	270.47	5.25	9.64	18.50	8.66	16.65	10.97	3.46	18.31		-
ផលនៃសម្បទាននិងការជួលដីធ្លី	200.65	44.91%	90.11	7.01	7.36	5.25	9.32	16.42	8.66	13.90	5.42	3.46	13.31		-
ផលទុនពីសហគ្រាសសាធារណៈ	19.65	1453.88%	285.69	6.88	263.11	-	0.32	2.08	-	2.75	5.55	-	5.00		-
ផលទុនពីការលក់ ជួលទ្រព្យសម្បត្តិ និងសេវាកម្ម	2,275.00	41.89%	953.10	181.66	133.96	180.77	62.18	87.63	67.99	93.62	47.34	49.77	48.18		-
ផលទុនតាមវិស័យ	962.66	31.48%	303.00	61.13	53.84	53.20	6.04	28.90	23.75	43.74	11.11	9.60	11.69		-
ការលក់ទ្រព្យសម្បត្តិនៃរដ្ឋបាលសាធារណៈ	117.83	64.25%	75.70	5.72	8.45	8.28	10.93	5.95	7.32	9.79	6.72	3.92	8.62		-
ផលពីការគ្រប់គ្រងរដ្ឋបាល	863.73	37.03%	319.86	47.25	54.33	43.34	34.35	33.00	21.30	28.17	20.04	27.70	10.39		-
ការផ្តល់សេវាកម្ម	36.79	79.21%	29.14	1.71	1.69	1.90	1.67	3.66	4.55	1.94	1.15	1.03	9.84		-
កម្រៃប្រតិបត្តិការផ្សេងៗទៀត	258.77	77.95%	201.72	58.41	13.35	71.64	7.56	15.28	10.21	6.63	7.38	5.45	5.80		-
ការជួលទ្រព្យសម្បត្តិរដ្ឋ	35.22	67.22%	23.67	7.45	2.29	2.42	1.63	0.85	0.85	3.34	0.94	2.06	1.84		-
ចំណូលមិនមែនពន្ធផ្សេងៗ	312.88	50.26%	157.25	5.11	15.27	16.00	17.02	5.68	24.86	3.77	24.02	13.70	31.83		-

តារាងប្រតិបត្តិការហិរញ្ញវត្ថុឆ្នាំ ២០២០															
បរិយាយ	ច្បាប់ថវិកា ឆ្នាំ ២០២០	ការអនុវត្ត /ច្បាប់	សរុប ការអនុវត្ត	មរណ ២០	កុម្មៈ ២០	មីនា ២០	មេសា ២០	ឧសភា ២០	មិថុនា ២០	កក្កដា ២០	សីហា ២០	កញ្ញា ២០	តុលា ២០	វិច្ឆិកា ២០	ធ្នូ ២០
ក្នុងនោះ ÷ - ផលផ្សេងៗទៀត	-	...	21.72	3.79	0.14	-	1.00	1.22	10.72	0.36	2.53	0.85	1.11		-
២. ចំណូលមូលធន	193.34	76.89%	148.66	-	3.36	16.83	43.67	2.69	4.48	23.16	5.70	10.98	37.79		-
អចលនកម្មហិរញ្ញវត្ថុផ្សេងៗ	193.34	76.89%	148.66	-	3.36	16.83	43.67	2.69	4.48	23.16	5.70	10.98	37.79		-
II. ចំណាយសរុប	29,989.93	67.36%	20,200.92	1,118.41	2,033.02	2,400.90	2,188.43	1,531.16	2,794.44	2,167.61	1,566.45	1,869.16	2,531.33		-
១. ចំណាយមធ្យម	18,036.88	74.44%	13,427.15	868.19	1,650.85	1,523.70	1,500.47	1,127.83	1,577.61	1,264.60	1,164.12	1,417.94	1,331.84		-
ក. ចំណាយច្រើន	8,539.75	80.81%	6,901.40	571.05	657.56	829.46	575.76	658.23	768.63	768.28	648.42	716.10	707.90		-
បន្តកម្មសាងសង់ (រដ្ឋបាល ស៊ីវិល)	4,983.15	80.34%	4,003.25	301.73	383.59	453.20	380.61	369.87	477.31	471.25	354.56	386.93	424.20		-
ក្នុងនោះ ÷ ប្រាក់ខែមន្ត្រីរដ្ឋ	5,106.00	0.08%	4.22	1.19	-	0.72	-	0.18	1.02	0.04	1.03	0.04	-		-
បន្តកម្មសាងសង់ (ផ្នែកសន្តិសុខនិងការពារជាតិ)	3,556.60	81.49%	2,898.15	269.32	273.98	376.27	195.15	288.36	291.32	297.04	293.87	329.17	283.70		-
ខ. ចំណាយមិនច្រើន	9,497.13	68.71%	6,525.75	297.14	993.28	694.24	924.71	469.60	808.98	496.32	515.70	701.84	623.94		-
- ការទិញ	1,644.42	56.49%	928.93	125.21	48.00	31.15	169.72	47.09	83.47	112.59	102.99	127.09	81.62		-
សម្ភារៈផ្គត់ផ្គង់ថែទាំ	289.50	35.73%	103.45	0.52	3.75	4.51	8.58	4.97	9.63	10.77	53.76	2.81	4.14		-
សម្ភារៈផ្គត់ផ្គង់ផ្នែករដ្ឋបាល	232.12	43.29%	100.48	0.29	1.72	6.18	7.75	12.35	15.38	19.90	8.23	20.04	8.63		-
ស្បៀងអាហារនិងផលិតផលកសិកម្ម	162.06	94.79%	153.61	-	32.97	4.96	34.05	5.93	5.22	28.75	8.07	5.81	27.85		-
សំបៀកបំពាក់និងការតុបតែង	169.43	36.48%	61.80	0.90	0.14	0.64	3.09	1.12	6.46	2.33	0.61	44.35	2.15		-
សម្ភារៈតូចតាច សង្ហារឹម និងសម្ភារៈហិក្ការ	457.77	55.69%	254.92	123.33	4.64	7.32	11.58	15.92	26.99	29.34	15.93	10.36	9.52		-
ថាមពលនិងទឹក	163.74	60.53%	99.11	0.16	4.67	7.32	8.75	6.40	18.39	19.89	14.28	10.89	8.36		-
សម្ភារៈហិក្ការថែទាំសុខភាព	166.62	92.72%	154.48	-	0.09	0.11	95.93	0.40	1.04	1.61	1.95	32.59	20.76		-
សម្ភារៈផ្គត់ផ្គង់ផ្សេងៗ	3.18	33.83%	1.08	-	-	0.11	-	-	0.37	-	0.15	0.24	0.21		-
- សេវាកម្ម	1,885.63	44.31%	835.56	10.25	55.99	55.19	77.26	82.61	85.94	99.98	132.33	120.96	115.04		-
ក្នុងនោះ ÷ ផ្ទៃកម្ម និងបន្ត (អសង្ហារឹម)	23.12	82.61%	19.10	1.98	7.91	2.03	0.26	1.24	1.93	0.96	0.23	2.27	0.29		-
ការថែទាំនិងផ្គត់ផ្គង់	967.39	49.39%	477.76	1.67	9.81	15.02	23.91	49.48	50.27	60.79	96.04	91.02	79.74		-
- បន្តកម្មហិរញ្ញវត្ថុ	542.08	76.14%	412.76	6.57	115.41	43.71	13.32	19.29	8.24	72.56	72.76	43.30	17.60		-
ក្នុងនោះ ÷ - ការប្រាក់នៃបំណុលក្នុងប្រទេស	-	...	0.19	-	0.12	-	-	-	0.07	-	-	-	-		-
- ការប្រាក់នៃបំណុលក្រៅប្រទេស	542.08	63.72%	345.43	6.53	101.68	37.19	12.58	6.25	1.65	66.01	65.69	36.78	11.08		-
- អនុប្រយោជន៍សង្គម	2,163.72	82.78%	1,791.04	89.65	151.28	161.37	313.25	195.02	144.32	151.19	159.79	211.39	213.78		-
ក្នុងនោះ ÷ - អនុប្រយោជន៍សន្តិសុខសង្គម	1,004.36	90.10%	904.89	75.40	79.58	88.30	101.86	91.49	93.45	91.28	93.81	97.32	92.41		-
- វិទ្ធកម្មសង្គមដល់ប្រជាពលរដ្ឋ	948.58	83.19%	789.16	12.24	65.84	58.64	202.23	91.69	44.19	49.86	55.64	105.87	102.98		-
- ឧបត្ថម្ភដល់អង្គការដែលមានលក្ខណៈសង្គមនិងវប្បធម៌	144.90	58.00%	84.03	1.98	5.46	13.82	8.99	6.07	6.58	7.17	10.27	5.61	18.07		-
- អនុប្រយោជន៍សង្គមផ្សេងទៀត	13.66	79.42%	10.85	-	-	-	-	5.62	-	2.81	-	2.42	-		-
- ឧបត្ថម្ភធន	1,892.45	109.03%	2,063.43	62.50	474.48	348.98	335.37	111.45	375.13	48.68	43.61	86.79	176.44		-
- ចំណាយមិនមែនបៀវត្សផ្សេងៗ	1,368.84	36.09%	494.04	2.96	148.12	53.84	15.79	14.14	111.89	11.33	4.21	112.31	19.45		-
ក្នុងនោះ ÷ - ចំណាយមិនបានគ្រោងទុក(ចំណាយត្រូវប្រើប្រាស់)	838.88	0.00%	-	-	-	-	-	-	-	-	-	-	-		-

តារាងប្រតិបត្តិការហិរញ្ញវត្ថុ ២០២០															
បរិយាយ	ច្បាប់ថវិកា ឆ្នាំ ២០២០	ការអនុវត្ត /ច្បាប់	សរុប ការអនុវត្ត	មកល ២០	កុម្មៈ ២០	មីនា ២០	មេសា ២០	ឧសភា ២០	មិថុនា ២០	កក្កដា ២០	សីហា ២០	កញ្ញា ២០	តុលា ២០	វិច្ឆិកា ២០	ធ្នូ ២០
២. ចំណាយមូលធន	11,953.05	56.67%	6,773.77	250.23	382.18	877.20	687.96	403.33	1,216.84	903.00	402.32	451.22	1,199.49		-
វិនិយោគដោយហិរញ្ញប្បទានខាងក្នុង (គម្រោង)	5,899.86	59.62%	3,517.31	30.82	164.95	332.42	198.91	102.20	811.83	531.15	138.85	234.20	971.97		-
អចលនកម្មបរិក្ខេប	5,600.56	62.50%	3,500.63	30.82	164.95	332.42	198.91	102.20	795.37	530.93	138.85	234.20	971.97		-
ការវិនិយោគ	32.80	50.85%	16.68	-	-	-	-	-	16.46	0.22	-	-	-		-
អចលនកម្មផ្សេងៗទៀត	266.50	0.00%	-	-	-	-	-	-	-	-	-	-	-		-
វិនិយោគដោយហិរញ្ញប្បទានខាងក្រៅ (គម្រោង)	6,053.19	53.80%	3,256.46	219.41	217.23	544.78	489.05	301.13	405.00	371.85	263.47	217.02	227.52		-
តុល្យភាព ចរន្ត មិនរាយ/អតិរេក (I.I-II.I)	5,862.44	52.70%	3,089.66	817.66	228.74	430.34	1,111.95	351.24	(130.24)	71.59	194.28	37.51	(23.42)		-
តុល្យភាព សរុប មិនរាយ/អតិរេក (I-II)	(5,897.27)	...	(3,535.44)	567.43	(150.07)	(430.03)	467.66	(49.39)	(1,342.60)	(808.25)	(202.34)	(402.73)	(1,185.11)	-	-
តុល្យភាព ចរន្ត មិនរាយ/អតិរេក (សាច់ប្រាក់)	5,862.44	52.70%	3,089.66	817.66	228.74	430.34	1,111.95	351.24	(130.24)	71.59	194.28	37.51	(23.42)		-
III. ចំណូល	5,897.27	59.95%	3,535.44	(567.43)	150.07	430.03	(467.66)	49.39	1,342.60	808.25	202.34	402.73	1,185.11		-
១. ចំណូលមូលធនពីការប្រកួតប្រជែង	5,197.27	69.96%	3,636.00	202.72	16.41	434.26	537.94	256.34	405.10	253.82	1,092.95	68.31	368.16		-
ក. ប្រាក់ចំណូល	250.00	529.95%	1,324.87	-	-	-	97.86	-	12.54	0.24	1,034.73	-	179.50		-
- អំណោយ- ទ្រទ្រង់ថវិកា	162.00	130.63%	211.62	-	-	-	9.35	-	12.54	-	10.23	-	179.50		-
- ទ្រទ្រង់ចំណាយមូលធន	162.00	130.63%	211.62	-	-	-	9.35	-	12.54	-	10.23	-	179.50		-
អំណោយពីទ្រព្យសម្រាប់ចំណាយវិនិយោគ	162.00	130.63%	211.62	-	-	-	9.35	-	12.54	-	10.23	-	179.50		-
- កម្ចី និង បំណុលពាក់ព័ន្ធ-ការតម្រូវថវិកា	88.00	1265.07%	1,113.26	-	-	-	88.52	-	-	0.24	1,024.50	-	-		-
- កម្ចីបរទេស	88.00	1265.07%	1,113.26	-	-	-	88.52	-	-	0.24	1,024.50	-	-		-
ការខ្ចីប្រាក់ប្រទេស- ពហុភាគី	88.00	1265.07%	1,113.26	-	-	-	88.52	-	-	0.24	1,024.50	-	-		-
ខ. ចំណូលការប្រកួតប្រជែង	6,053.19	53.93%	3,264.65	219.24	215.49	578.36	487.80	288.32	400.81	360.54	262.72	209.32	242.06		-
១១. ចំណាយ	6,053.19	53.80%	3,256.46	219.41	217.23	544.78	489.05	301.13	405.00	371.85	263.47	217.02	227.52		-
- អំណោយ	958.28	83.33%	798.56	79.86	79.86	79.86	79.86	79.86	79.86	79.86	79.86	79.86	79.86		-
អំណោយទ្រព្យសម្រាប់ចំណាយវិនិយោគ	958.28	83.33%	798.56	79.86	79.86	79.86	79.86	79.86	79.86	79.86	79.86	79.86	79.86		-
- ការខ្ចីប្រាក់និងបំណុលប្រហាក់ប្រហែល	5,094.91	48.24%	2,457.89	139.56	137.37	464.92	409.19	221.27	325.15	291.99	183.61	137.17	147.66		-
- ការខ្ចីបរទេស	5,094.91	48.24%	2,457.89	139.56	137.37	464.92	409.19	221.27	325.15	291.99	183.61	137.17	147.66		-
ការខ្ចីប្រាក់ប្រទេស- ពហុភាគី	2,037.97	40.08%	816.71	37.09	77.03	103.81	124.83	95.70	110.15	108.42	39.02	70.06	50.59		-
ការខ្ចីប្រាក់ប្រទេស- ទ្រព្យសម្រាប់	3,056.95	53.69%	1,641.18	102.47	60.34	361.11	284.36	125.57	215.00	183.57	144.59	67.10	97.07		-
១២. មិនទាន់ចំណាយ		...	8.19	(0.18)	(1.74)	33.58	(1.24)	(12.81)	(4.20)	(11.31)	(0.75)	(7.71)	14.54		-
ក. ចំណូលមូលធនពីការប្រកួតប្រជែង	(1,105.92)	...	(953.53)	(16.52)	(199.08)	(144.10)	(47.73)	(31.98)	(8.24)	(106.97)	(204.50)	(141.01)	(53.39)		-
២. ចំណូលមូលធនពីការប្រកួតប្រជែង	700.00	13.84%	96.85	24.56	(21.71)	(4.93)	15.97	3.53	(16.18)	83.47	16.01	13.59	(17.46)		-
ក. ចំណូលមូលធនពីការប្រកួតប្រជែង	700.00	13.84%	96.85	24.56	(21.71)	(4.93)	15.97	3.53	(16.18)	83.47	16.01	13.59	(17.46)		-
- បញ្ជីបញ្ជីបាល	700.00	13.84%	96.85	24.56	(21.71)	(4.93)	15.97	3.53	(16.18)	83.47	16.01	13.59	(17.46)		-
កំហុស- លំអៀង	0.00	-1.15%	(0.00)	-	(0.00)	(0.00)	-	(0.00)	(0.00)	0.00	-	-	0.00		-
អត្រាប្រាក់ រៀល/ ដុល្លារ		...		4,050.00	4,070.00	4,070.00	4,099.00	4,116.00	4,093.00	4,099.00	4,105.00	4,100.00	4,060.00		-

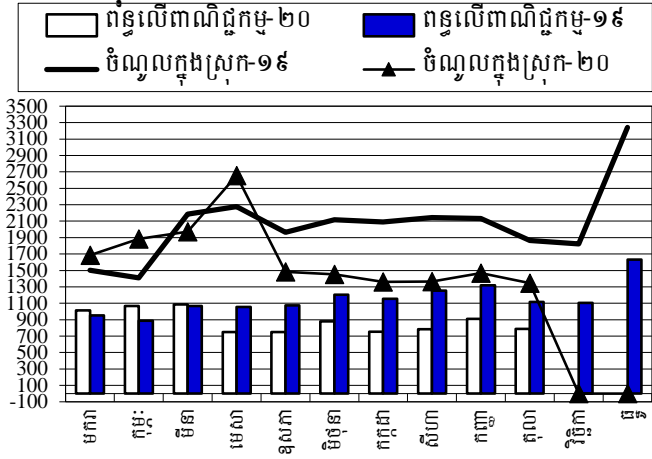
តារាងប្រតិបត្តិការហិរញ្ញវត្ថុឆ្នាំ ២០២០															
បរិយាយ	ច្បាប់ចំណូល ២០២០	ការអនុវត្ត /ច្បាប់	សរុប ការអនុវត្ត	មកល ២០	កុម្មៈ ២០	ទីផ្សារ ២០	មេសា ២០	ឧសភា ២០	មិថុនា ២០	កក្កដា ២០	សីហា ២០	កញ្ញា ២០	តុលា ២០	វិច្ឆិកា ២០	ធ្នូ ២០
ចំណូលរាជធានីខេត្ត	2,278.69	76.73%	1,748.37	125.64	352.41	303.11	150.41	106.49	142.51	146.90	138.57	161.73	120.60		-
ក្នុងនោះ៖ ចំណូលពន្ធ	2,086.31	61.15%	1,275.88	120.47	147.35	157.79	129.28	99.87	129.73	126.93	129.42	145.81	89.22		-
ចំណូលមិនមែនពន្ធ	145.36	49.63%	72.14	5.17	2.27	3.69	2.97	2.29	4.91	19.81	5.52	9.72	15.80		-
ការផ្ទេរប្រាក់ពីថ្នាក់ជាតិ	47.02	851.38%	400.35	-	202.79	141.63	18.17	4.33	7.88	0.16	3.63	6.20	15.58		-
ចំណាយរាជធានីខេត្ត	2,278.69	36.34%	828.13	0.55	86.71	170.34	143.69	50.31	66.82	90.78	113.49	38.36	67.08		-
ក្នុងនោះ៖ ចំណាយបៀវត្ស	160.60	41.70%	66.98	0.54	8.29	8.04	9.38	6.90	7.71	7.27	5.88	6.17	6.79		-
ចំណាយមិនមែនបៀវត្ស	1,655.74	32.13%	532.06	0.01	64.06	121.70	46.47	43.21	50.94	51.21	67.57	26.59	60.29		-
ចំណាយវិនិយោគ	462.36	49.55%	229.09	-	14.36	40.59	87.85	0.20	8.17	32.30	40.04	5.60	-		-
តុល្យភាព រាជធានីខេត្ត	-	...	920.25	125.09	265.71	132.78	6.72	56.17	75.70	56.12	25.08	123.37	53.51		-
វិភាគទានពី កសិស្ស និង រដ្ឋាភិបាល	201.23	75.30%	151.53	45.88	9.94	66.40	5.16	12.64	0.22	0.25	3.66	3.68	3.70		-

ថ្ងៃ ខែ ឆ្នាំជូត ទោស័ក ព.ស. ២៥៦៤
 រាជធានីភ្នំពេញ ថ្ងៃទី ខែ ឆ្នាំ២០២០
អគ្គនាយក
អគ្គនាយកដ្ឋានការងារសេដ្ឋកិច្ច

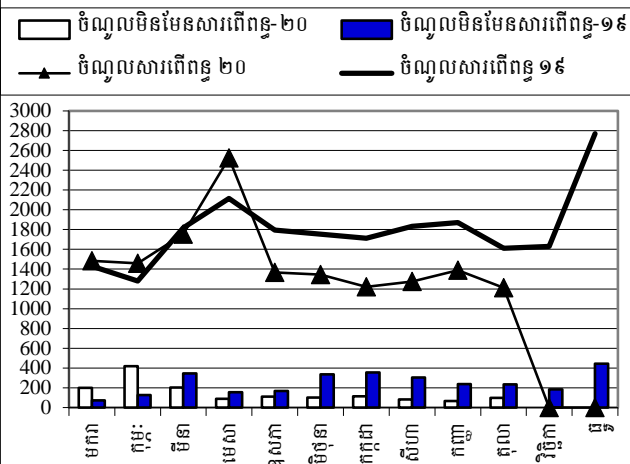
ថ្ងៃ ខែ ឆ្នាំជូត ទោស័ក ព.ស. ២៥៦៤
 រាជធានីភ្នំពេញ ថ្ងៃទី ខែ ឆ្នាំ២០២០
ប្រធាននាយកដ្ឋាន
នាយកដ្ឋានស្ថិតិ និងវិភាគសេដ្ឋកិច្ច

ថ្ងៃ ខែ ឆ្នាំជូត ទោស័ក ព.ស. ២៥៦៤
 រាជធានីភ្នំពេញ ថ្ងៃទី ខែ ឆ្នាំ២០២០
ប្រធានការិយាល័យ
ស្ថិតិហិរញ្ញវត្ថុសាធារណៈ

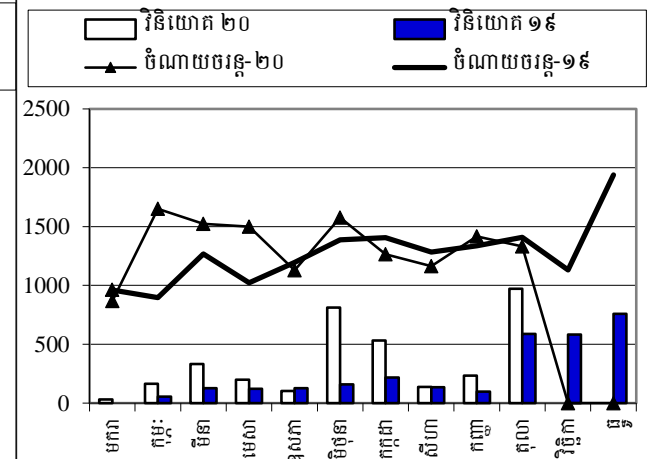
ចំណូលក្នុងប្រទេស និង ពន្ធលើពាណិជ្ជកម្ម ឆ្នាំ ២០១៩-២០២០



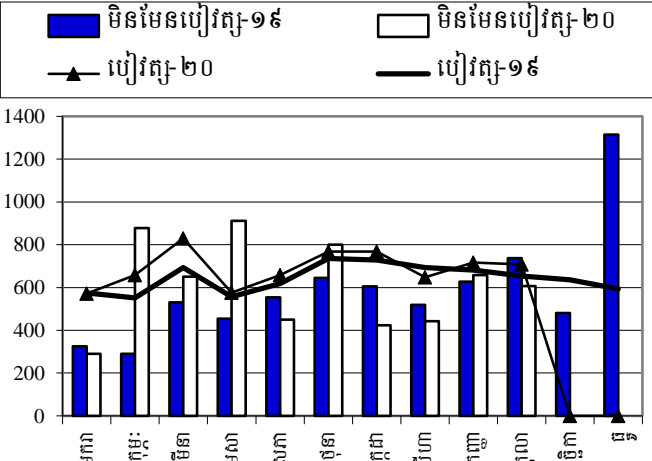
ចំណូលសារពើពន្ធ និង មិនមែនសារពើពន្ធ ឆ្នាំ២០១៩-២០២០



ចំណាយចរន្ត និង វិនិយោគ ឆ្នាំ ២០១៩-២០២០

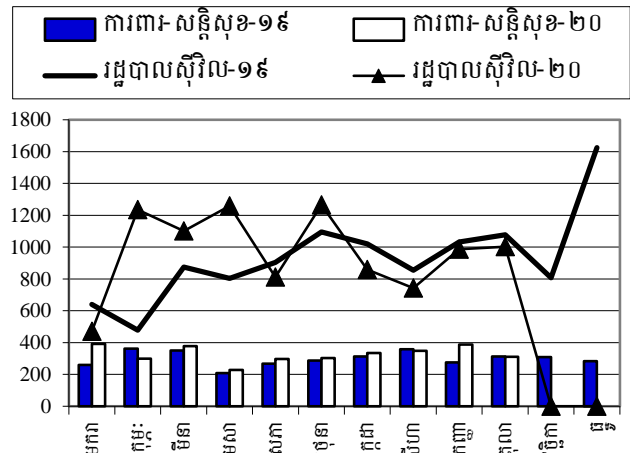


ចំណាយប្រៀបធៀប និង មិនមែនប្រៀបធៀប ឆ្នាំ ២០១៩-២០២០

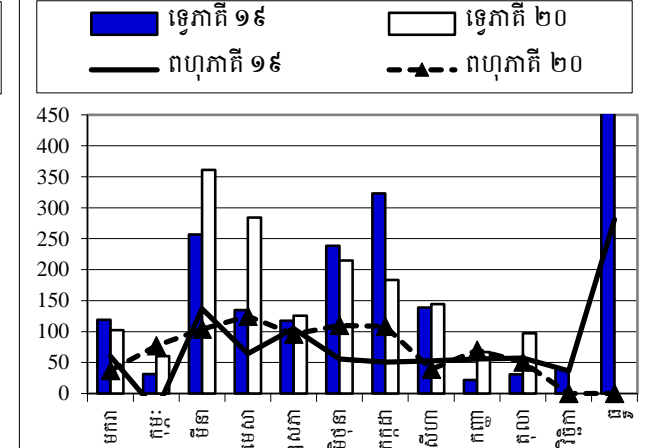


Source: MEF

ចំណាយការពារសន្តិសុខ និង រដ្ឋបាលស៊ីវិល ឆ្នាំ ២០១៩-២០២០



ការដឹកសាច់ប្រាក់កម្ចីទ្វេភាគី និង ពហុភាគី ឆ្នាំ២០១៩-២០២០



ចំណាំ



ស្តង់ដារស្ថិតិហិរញ្ញវត្ថុ (TOFE) ខែតុលា ឆ្នាំ២០២០ ត្រូវបានរៀបចំដោយផ្អែកលើទិន្នន័យបណ្តោះអាសន្នដែលទទួលបាន តាមកាលបរិច្ឆេទដូចខាងក្រោម៖

- ១. ទិន្នន័យចំណូលរដ្ឋបាលថ្នាក់ជាតិ (ក្រសួង ស្ថាប័ន អង្គភាព និងមន្ទីរជំនាញក្រោមឱវាទ) គិតត្រឹមថ្ងៃទី២០ ខែវិច្ឆិកា ឆ្នាំ២០២០
- ២. ទិន្នន័យចំណាយរដ្ឋបាលថ្នាក់ជាតិ (ក្រសួង ស្ថាប័ន អង្គភាព និងមន្ទីរជំនាញក្រោមឱវាទ) គិតត្រឹមថ្ងៃទី២០ ខែវិច្ឆិកា ឆ្នាំ២០២០
- ៣. ទិន្នន័យកម្ចី ពហុភាគី ទ្វេភាគី និងអំណោយ គិតត្រឹមថ្ងៃទី១៩ ខែវិច្ឆិកា ឆ្នាំ២០២០
- ៤. ទិន្នន័យគណនីរដ្ឋាភិបាល (Credit Bank) បានពីធនាគារជាតិ គិតត្រឹមថ្ងៃទី០៤ ខែវិច្ឆិកា ឆ្នាំ២០២០

ទិន្នន័យស្ថិតិហិរញ្ញវត្ថុ (TOFE) នឹងត្រូវបានធ្វើបច្ចុប្បន្នភាពនៅពេលចេញផ្សាយខែបន្ទាប់។

